



Budget : plus proche de vous



© A. G.

Retour en images P4



© A. G.

Le zoo se renouvelle P11



© J. S.

Budget : priorité à la proximité P18

RETOUR EN IMAGES

4

GRAND ANGLE

8

ACTUALITÉ

10

Les loyers plafonnés 10

Le zoo se renouvelle 11

Ça glisse en centre-ville ! 12

Les inscriptions en maternelle sont ouvertes 13

Vu sur les réseaux sociaux 15

PORTRAIT DU MOIS

16

Cachotières à découvrir

DOSSIER

18

Budget : priorité à la proximité 19

17 actions pour la jeunesse 21

L'éducation, une priorité 22

Principaux investissements 2017 par quartier 23

VIE DES QUARTIERS

26

Fives : les étudiants à la Maison blanche 26

Faubourg de Béthune : aider les futurs entrepreneurs 28

Bois-Blancs : le bricolage 2.0 ouvert à tous 29

Centre : reprise des travaux rue de Béthune 30

Wazemmes : dessinez votre quartier de demain 31

Saint-Maurice Pellevoisin : Starter, une clé pour l'emploi 32



Bimestriel de la Ville de Lille – CS 30667 – 59033 LILLE Cedex – Téléphone : 03 20 49 50 70 – Télécopie : 03 20 49 50 68 – Directeur de la publication : Arnaud DESLANDES – Directrices de la communication : Eugénie AMOULÉ, Stéphanie HÉRAULT – Directrice de la rédaction, rédactrice en chef : Élodie DE VREYER – Rédaction : Sabine DUEZ, Valérie PFAHL, Frédéric VANDENBOOGAERDE, Élodie DE VREYER, Jean-Baptiste ALLOUARD, Guy LE FLÉCHER, Clément LANDOUZY, Aline CHALCHAT, Elwina PODEVIN – Photos : Anaïs GADEAU, Daniel RAPAICH, Julien SYLVESTRE – Création maquette et mise en pages : Scoop Communication – Impression : SIB Imprimerie – Dépôt légal : février 2017 – Tirage : 110 000 exemplaires.



ÉDITORIAL

par **MARTINE AUBRY**



Être toujours au plus près de vous, dans chacun des dix quartiers lillois. C'est la volonté de l'équipe municipale que je conduis pour cette année 2017.

C'est essentiel dans cette période difficile, face à une crise économique qui dure, aux tensions qui agitent notre société et à la tentation du repli sur soi. Dans ce *Lillemag* spécial budget, vous découvrirez les moyens et les projets imaginés pour renforcer cette proximité : réorganisation des mairies de quartier, création d'un fonds de proximité, renforcement des actions de lutte contre la pauvreté urbaine, soutien constant à nos centres communaux d'action sociale et centres sociaux. La proximité, c'est aussi l'appui de la Ville à ces 850 associations dont nous vous parlons régulièrement dans nos colonnes, leurs bénévoles mis en lumière dans nos portraits, tels ce mois-ci Christine Simon ou le regretté Saïd Mekhouedj. Ce sont chaque jour les agents municipaux mobilisés auprès de vos enfants dans les activités périscolaires, investis aux côtés des personnes âgées ou précaires dans nos CCAS. En ce début d'année, élus et fonctionnaires municipaux sont plus que jamais à votre écoute pour vous faciliter la vie et vous faciliter la ville. Bonne lecture !

MARTINE AUBRY,
MAIRE DE LILLE



© V. P.

Une journée à l'accueil de loisirs P33



© J. S.

Les éco-responsables Bals à Fives s'exportent P36

UNE JOURNÉE À... 33

L'accueil de loisirs

DÉCOUVRIR 36

Culture : les éco-responsables
Bals à Fives s'exportent 36

Sport : à Lille, on se bouge ! 37

Histoire. 6 mars 1980,
Marguerite Yourcenar, Lilloise
devenue « immortelle » 38

SÉLECTION 40

Les cinq coups de cœur
de la rédaction

TRIBUNES POLITIQUES 44

LE COIN DES PETITS LILLOIS 46

C'est quoi, le carnaval ?

VIE PRATIQUE 47

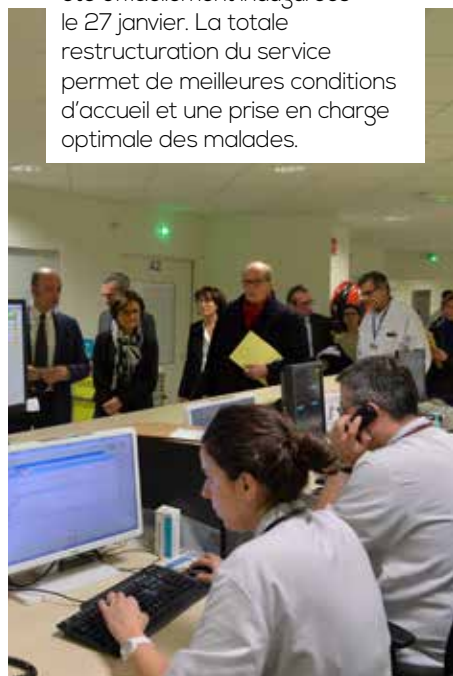
Le recensement,
c'est maintenant !

RETOUR EN IMAGES



SOLIDARITÉ. À LILLE, NEUF ASSOCIATIONS ONT OBTENU DE LA VILLE UNE AUTORISATION DE PRÉSENCE SUR L'ESPACE PUBLIC. ELLES VONT À LA RENCONTRE DES PERSONNES EN DIFFICULTÉ ET DISTRIBUENT DENRÉES ALIMENTAIRES, KITS D'HYGIÈNE ET VÊTEMENTS CHAUDS. ICI, LE COLLECTIF DES SDF.

URGENCES. Les urgences du CHRU de Lille ont été officiellement inaugurées le 27 janvier. La totale restructuration du service permet de meilleures conditions d'accueil et une prise en charge optimale des malades.



L'INSTITUT D'ÉTUDES POLITIQUES (« Sciences-Po ») a quitté la rue de Trévis (Lille-Moulins), pour l'ancien bâtiment de la faculté de Lettres, rue Angellier, un secteur jadis au centre de la vie estudiantine lilloise.

HANDBALL

28 010 pour France-Islande : un nouveau record de spectateurs pour le championnat du monde de handball au stade Pierre Mauroy, le 21 janvier.



CHAMPIONNE D'EUROPE !

LICIA BOUDERSA, DU BOXING CLUB DES BOIS-BLANCS, S'EST EMPARÉE DU TITRE DE CHAMPIONNE D'EUROPE DES POIDS PLUMES CE SAMEDI 21 JANVIER AU PALAIS DES SPORTS SAINT-SAUVEUR.



© Emmanuel Roussel



AUTRE GARE RECONVERTIE.

L'ancienne gare d'Oujda (Maroc), ville jumelle de Lille, a été rénovée sur le modèle de la Gare Saint-Sauveur. La Ville de Lille a accompagné le projet. Le site devrait ouvrir cette année, avec notamment des événements culturels.

BONNE ANNÉE. Le 9 janvier dans le grand Carré Pierre Mauroy, les acteurs économiques et la société civile étaient venus assister à la cérémonie des vœux de Martine Aubry.



© Dan. R.



© Dan. R.

HÉLIPORTAGE. Opération exceptionnelle au stade Léo-Lagrange. Deux des dix mâts installés depuis vingt-cinq ans ont été retirés grâce à un hélicoptère, et remplacés. Il faudra un Écureuil plus puissant pour poursuivre le travail.

RETOUR EN IMAGES



ILLUMINATIONS. AVEC SON PLAN LUMIÈRE, LA VILLE A MIS EN PLACE D'IMPORTANTES ÉCONOMIES D'ÉNERGIE TOUT EN VALORISANT SON PATRIMOINE. PARMI LES ÉDIFICES, ICI LA PORTE DE ROUBAIX MAIS AUSSI L'ÎLOT COMTESSE ET LA PORTE DE GAND.

PLANTATIONS. Les travaux de métamorphose du Champ de Mars se poursuivent. Des arbres ont été plantés le long des 293 places du « parking nord » (près de l'ancien stade Grimonprez-Jooris) qui ouvrira début mars.



© J. S.



© Dan. R.

BANC DE L'AMITIÉ. Il a été installé dans la cour de l'école Roland (Saint-Maurice Pellevoisin), à l'initiative du Conseil municipal d'enfants. Quand un enfant est triste ou qu'il ne trouve pas d'amis pour jouer, il s'y assoit. Les copains savent qu'il a besoin d'aide.

VŒUX. Comme chaque année en janvier, la Ville convie les Lillois aux cérémonies des vœux dans leur quartier. Ici, le 12 janvier à la salle des fêtes de Fives.



© A. G.



© Dan. R.



© A. G.

A VOTÉ. En janvier, les écoliers lillois avaient rendez-vous aux urnes pour l'élection du Conseil municipal d'enfants. Les 170 élus ont officiellement pris leurs fonctions le 25 janvier.

SOUTIEN À ALEP. La Ville a apporté, mi-décembre, son soutien aux civils d'Alep (Syrie) en affichant une bache sur la façade de l'hôtel de Ville. Le 17 décembre, 600 personnes s'étaient réunies place de la République.



© Dan. R.



© J. S.

AVEC LES ATELIERS SPORTIFS DU MERCREDI (ici au jardin des sports, le 1^{er} février), encadrés par des animateurs de la Ville, les jeunes (de 3 à 12 ans) s'éveillent à la pratique sportive et découvrent une large palette d'activités.



GRAND ANGLE

Pour les visiteurs

Le Palais des Beaux-Arts se réinvente. Un nouveau projet scientifique et culturel répondra aux besoins des visiteurs. Première étape : l'atrium, lieu de passage incontournable, qui deviendra un grand espace de vie et d'animations pour préparer une visite personnalisée. Inauguration prévue en juin, pour les 20 ans de la réouverture du musée.



PALAIS BEAUX-ARTS
LILLE

PRINTEMPS
2017

LE PALAIS
DES BEAUX
ARTS **SE**
RÉINVENTE...

NOUVEL
ATRIUM
POUR VOUS

SPRING
2017

NEW
ATRIUM

THE PALAIS
DES BEAUX
ARTS
**IS HAVING A
MAKEOVER...
JUST FOR YOU**

I ENFANCE I

Des menus aux petits oignons

Ça y est. Depuis le début de l'année, la nouvelle cuisine centrale prépare aussi les repas du multi-accueil (haltes-garderies et crèches municipales). Vous pouvez retrouver chaque semaine, sur parents.lille.fr, les menus des repas et du goûter. Le menu, sa texture voire sa température varient selon l'âge de chacun des jeunes pensionnaires.

I LOISIRS I

Jeux et restauration à la Citadelle : ça bouge

La Ville recherche trois concessionnaires pour la boutique du zoo, l'exploitation de manèges et d'un restaurant à la Citadelle, sur le « parc des poussins ». Objectif : de la qualité pour les visiteurs et des installations totalement intégrées au site. Les candidats peuvent se faire connaître jusqu'au 15 mars.

+ www.achatpublic.com, taper « Lille »

I SOLIDARITÉ I

Une collecte pour les enfants

Jusqu'au 6 mars, le Conseil municipal d'enfants organise une collecte au profit des enfants des Restos du Cœur. Produits alimentaires, vêtements, couches, lait, jouets, petits pots... seront à déposer dans les magasins, les écoles et les centres sociaux participants.

+ Liste détaillée des points de collecte sur parents.lille.fr



Sur votre smartphone, votre tablette ou votre ordinateur, retrouvez toute l'actualité de la ville sur lille.fr

Les loyers sont plafonnés

APRÈS PARIS, LE DISPOSITIF D'ENCADREMENT DES LOYERS MIS EN PLACE PAR LE GOUVERNEMENT EST ENTRÉ EN VIGUEUR À LILLE DEPUIS LE 1^{ER} FÉVRIER. EXPLICATIONS.

Votre loyer dans le parc privé est-il trop élevé ? Depuis le 1^{er} février, vous avez la possibilité de le vérifier et éventuellement de le contester.

Troisième grande ville la plus chère de France, Lille a vu ses loyers privés augmenter de 70 % contre 50 % pour l'ensemble du territoire national entre 2000 et 2012. Ce constat est particulièrement palpable pour les petits logements (T1 et T2), qui représentent plus de deux tiers du parc locatif privé à Lille.

Dans ce contexte, Martine Aubry a souhaité mettre en œuvre à Lille, Hellemmes et Lomme l'encadrement des loyers. Michel Lalande, préfet du Nord, a signé l'arrêté le 16 décembre dernier. Le dispositif est permis par la loi Alur, dont la corapporteuse fut la députée et conseillère municipale déléguée au plan lillois de l'habitat, Audrey Linkenheld.

Ainsi, depuis le 1^{er} février, à la signature d'un nouveau bail ou lors d'un renouvellement, le loyer d'un logement ne peut-il dépasser de 20 % un loyer de référence. Ce dernier est

fixé par arrêté préfectoral, en fonction du nombre de pièces et de la période de construction (1). Dans le cas contraire, le locataire peut contester son loyer.

Sont concernés les logements vides ou meublés du secteur privé. Cette mesure ne s'applique pas aux loyers des logements sociaux, soumis à la loi de 1948, conventionnés APL (aide personnalisée au logement) ou conventionnés Anah (Agence nationale de l'habitat).

Pour bien comprendre le dispositif et tester le loyer de leur logement, Lillois, Hellemmois et Lommois, propriétaires ou locataires, sont invités à se rendre sur la plateforme <http://www.encadrementdesloyers.gouv.fr/>. ■ Par Elwina Podevin

(1) Un complément de loyer peut parfois être demandé par le propriétaire, mais dans des cas bien définis par la loi.

+ Pour plus d'informations sur le dispositif à Lille : Agence départementale d'information sur le logement (ADIL 59) : www.adilnord.fr - Tél : 03 59 61 62 59



Martine Aubry et Emmanuelle Cosse, ministre du Logement, en décembre à Lille.

© A. G.

Le zoo de Lille se renouvelle

À PARTIR DU 8 AVRIL, LE ZOO DE LILLE DÉVOILERA SES DERNIÈRES NOUVEAUTÉS. AU PROGRAMME : DE NOUVELLES ESPÈCES ANIMALES, DES ÉQUIPEMENTS NEUFS ET UN DROIT D'ENTRÉE POUR LES NON-LILLOIS.



© A. G.

LA COLLECTION ANIMALE S'AGRANDIT

Au parc zoologique de Lille, pour le plaisir des petits curieux et grands passionnés de nature, 2017 signe l'arrivée de nouvelles espèces. On connaissait l'incontournable rhinocéros blanc, le facétieux gibbon à mains blanches mais aussi le plaisant petit panda roux. Bientôt, les visiteurs pourront également rencontrer le renard polaire, le chat de Pallas, ou encore le wallaby de Parma dans l'écrin de verdure de trois hectares. « *La collection n'avait pas évolué depuis une décennie* », souligne Géraldine Blanchon-Pothet, responsable du zoo de Lille. « *Nous favorisons la mixité en faisant cohabiter des espèces différentes compatibles, pour recréer des écosystèmes* », explique-t-elle.

DES AMÉNAGEMENTS

Parmi les plus attendus, la mise en place d'une grande volière immersive de 750 mètres carrés et de dix mètres de hauteur. Cet aménagement inédit permettra aux visiteurs de plon-

ger dans l'environnement d'une cinquantaine d'animaux de dix espèces différentes.

Autre nouveauté, divers travaux d'aménagement dans la plaine africaine pour améliorer le confort des rhinocéros. La volière située derrière la maison tropicale bénéficiera quant à elle d'un lifting bien mérité. La nouvelle année sera également l'occasion de poursuivre la rénovation d'une partie des enclos existants et de remettre en état clôtures et allées. Enfin, dans le cadre de la

nouvelle tarification, l'entrée du parc s'équipera de guichets et autres billetteries automatiques.

UNE TARIFICATION NÉCESSAIRE

Depuis 1950, le zoo est intégralement financé par les contribuables de la ville et des communes associées. Or 80 % du public est non-lillois. À partir du 8 avril, par équité devant l'impôt et pour assurer l'avenir du premier site touristique de la région, une participation aux visiteurs extérieurs sera demandée. « *D'autres villes, comme Arménières et ses Prés du Hem, font de même, commente Lise Daleux, adjointe à la nature en ville. Cette tarification permet de garder un zoo dynamique et attractif.* »

L'accès gratuit au zoo sera maintenu pour les Lillois, Hellemmois et Lommois. Il leur suffira de demander, via le site zoo.lille.fr ou en mairie de quartier, un Pass zoo nominatif obligatoire. Il sera prochainement disponible. ■

Par Elwina Podevin

➕ Plus d'infos : zoo.lille.fr ;
<https://fr-fr.facebook.com/zoolille/>

Tarifs du zoo de Lille

Gratuit pour les résidents de Lille, Lomme et Hellemmes munis du Pass zoo.

Visiteurs extérieurs : Billets 1 jour : adulte 4 € - enfant 2 € (de 5 à 17 ans inclus) - gratuit pour les - de 5 ans - billet combiné « 2 + 2 » 10 € (2 adultes + 2 enfants, 1,50 € / enfant supplémentaire)

Abonnements annuels : adulte 14 € - enfant 8 € (de 5 à 17 ans inclus) - famille 36 € (2 adultes + 3 enfants max.)

Tarif groupe (8 p. et +) : adulte 3 € - enfant 1,50 € (de 5 à 17 ans inclus).

60 JOURS À LILLE

I VIE MUNICIPALE I

Prochains conseils municipaux

Ces séances publiques auront lieu les vendredis 31 mars et 23 juin à 17h dans le Grand Carré Pierre Mauroy de l'hôtel de ville. Vous pouvez aussi les suivre en direct sur lille.fr

I LOISIRS I

Un nouveau site pour le Conservatoire

Le Conservatoire a un nouveau site internet, à découvrir sur conservatoire.lille.fr Cette nouvelle version plus moderne et responsive répond aux besoins actuels des nouveaux utilisateurs nomades. Musique, danse, théâtre, classique, contemporain, afro-cubain, jazz ou musiques anciennes... De l'éveil à la professionnalisation, le Conservatoire de Lille permet à chacun de concrétiser un parcours de formation à travers un projet artistique.

I BRADERIE I

Une consultation qui mobilise

Plus de 3300 personnes ont répondu au questionnaire en ligne sur la Braderie 2017. Avec le souhait de retrouver l'esprit originel de l'événement, tout en assurant le maximum de sécurité, la Ville a lancé cette consultation. Le dispositif de l'édition 2017 sera annoncé en mars-avril.

I PRATIQUE I

Amiante : où déposer vos déchets ?

Lors des travaux de rénovation de logements, des tôles ou tubes en fibrociment, contenant de l'amiante, peuvent être trouvés. Ils sont acceptés dans les 11 déchèteries de la métropole, à condition d'être emballés hermétiquement. Le film d'emballage peut être fourni par les déchèteries mais l'emballage doit se faire au domicile.

➔ [lille.fr/Vivre à Lille/La propreté/ Bien gérer mes déchets](http://lille.fr/Vivre%20à%20Lille/La%20propret%C3%A9/Bien%20g%C3%A9rer%20mes%20d%C3%A9chets)

Ça glisse en centre-ville !

LILLE NEIGE, C'EST PARTI. JUSQU'AU 5 MARS, LES VISITEURS DE LA GARE SAINT-SAUVEUR VONT PROFITER D'UN PETIT AIR DE VACANCES.



© J. S.

Accueillir ceux qui ne peuvent pas partir en vacances l'hiver, c'est le credo de la Ville de Lille qui organise la onzième édition de Lille Neige jusqu'au 5 mars. En 2016, 74 320 visiteurs sont venus à la gare Saint-Sauveur, dont 17 000 patineurs. L'aire de glisse et les pistes de luge sont encore au rendez-vous cette année, comme les jeux gonflables. Un parcours accrobranche, des jeux d'échecs géants et un circuit de karting complètent la riche programmation.

Des ateliers, spectacles et animations seront proposés au public, plongé dans l'univers féérique des marionnettes, thème qui succède à l'Alsace (2016) et à l'Égypte (2015). Citons des spectacles de magie, des démonstrations animalières, des spectacles de marionnettes, des ateliers de création de marion-

nettes, des déambulations des Amis des géants, ou encore deux soirées musicales (du rock français le 18 février, un DJ et des blind tests le 25 février).

Pour que Lille Neige soit accessible à tous, des « balades de l'hiver » sont mises en place, chaque dimanche. Les visiteurs peuvent s'inscrire auprès de leur mairie de quartier pour un trajet gratuit en bus les amenant à la gare Saint-Sauveur. Une bonne idée de sortie en famille. ■ **Par Clément Landouzy**

➔ **Gare Saint-Sauveur, boulevard Jean-Baptiste Lebas. Entrée gratuite. Accès patinoire : 3,60 € ; 0,70 € (pass sport, enfant, ou senior) ; gratuit (pass neige et enfants de moins de 6 ans). Infos : 03 20 49 50 34, programme sur lille.fr**

Inscription en maternelle : c'est maintenant !

LES LILLOIS, HELLEMMOIS ET LOMMOIS PEUVENT DÉJÀ INSCRIRE LEURS ENFANTS, CECI JUSQU'AU 31 MARS. POUR LES NON-LILLOIS, CE SERA DU 13 AU 31 MARS.

1. Déposez votre demande.

Votre enfant entre en maternelle en septembre 2017, ou vous avez déménagé ? Téléchargez le formulaire d'inscription sur parents.lille.fr ou récupérez-le dans une mairie de quartier. Remplissez-le, et déposez-le dans votre mairie de quartier (attention, pour certaines mairies, il faut prendre rendez-vous). Il vous faudra aussi présenter votre livret de famille, un justificatif de domicile récent et en cas de divorce ou séparation, une copie du jugement attestant du mode de garde.

2. Votre demande est traitée.

La mairie de quartier enregistre votre dossier et vous conseille l'école la plus proche de chez vous. Ce dossier est alors envoyé à la direction éducation de l'hôtel de ville pour instruction.

3. Votre inscription est finalisée. Dès mi-avril, vous recevrez une réponse par courrier. En cas de demande acceptée, votre enfant sera inscrit. Si votre demande n'est pas acceptée, une autre école vous sera alors proposée et votre enfant y sera inscrit.



© A. G.

Une fois la scolarisation validée, vous recevrez des codes pour inscrire l'enfant au restaurant scolaire, aux accueils périscolaires, etc. Vous devrez enfin contacter le directeur/la directrice de l'école pour le/la rencontrer. ■ **Par Clément Landouzy**

➤ **Direction de l'éducation, cellule Pass'enfant. Hôtel de ville.**
CS 30667, 59033 Lille Cedex.
Tel. 03 20 49 59 59
Infos : parents.lille.fr

Redécouvrez les Archives



© J. S.

En travaux depuis octobre dernier, le service des Archives municipales de Lille (sept kilomètres linéaires), situé dans l'enceinte de l'hôtel de ville, rouvrira ses portes le 1^{er} mars. Le public découvrira une zone d'accueil repensée, profitera de meilleures conditions de recherche et de consultation des documents originaux et numérisés. De nouvelles

ressources seront consultables en salle de lecture et l'accompagnement des lecteurs dans leurs recherches sera renforcé.

■ **Par C.L.**

Ouvert lundi, jeudi, vendredi de 13 à 17h, mercredi de 9 à 17h.
archives@mairie-lille.fr ;
03 20 49 53 71 ; archives.lille.fr
Portes ouvertes samedi 11 et 18 mars de 10h à 11h30.

Questions à...

CHRISTINE SIMON

« Je suis frappée par la solidarité citoyenne »

POUR POUVOIR EFFECTUER DES MARAUDES, ELLE A CHOISI DE TRAVAILLER À MI-TEMPS. LILLOISE DEPUIS DOUZE ANS, ELLE VIENT DE PUBLIER UN LIVRE SUR SES RENCONTRES ET AMITIÉS AVEC LES SANS-ABRI DE LILLE.

Pourquoi avoir publié ce livre ?

J'aime écrire, cela permet de prendre du recul, comprendre ce que l'on vit. J'avais lancé un blog avec des portraits de personnes de la rue et j'ai eu pas mal de bons retours. Et puis, j'étais agacée d'entendre régulièrement des discours sur la précarité, les sans-abri, les quartiers sensibles... Je me suis donc lancée, avec la volonté de changer le regard des gens en me plaçant du côté de ceux qui dorment dans la rue.

Que peut-on lire dans votre livre ?

À la fois le regard que je porte sur la situation de ces personnes en grande difficulté et leurs témoignages, qui permettent de rappeler que nous sommes de la même humanité, qu'il n'y a pas de raisons d'avoir peur. Je parle pas mal des jeunes et des femmes, populations qui me touchent le plus. Je raconte notamment une anecdote sur une femme, avec un style punk, des piercings partout, un physique assez impressionnant, qui parle fort... Un jour, elle m'a confié que l'un de ses enfants était scolarisé dans le Vieux-Lille, et que cela lui faisait peur de l'emmener à l'école, d'affronter le regard des autres. C'est trop bête...

On est tous avec nos stéréotypes, alors qu'il suffirait de se parler pour se rendre compte que nous sommes tous humains. On a nos réseaux, on s'entoure de gens qui nous ressemblent... De ce fait, on ne va plus à la rencontre des autres.

Comment se passent vos rencontres avec les sans-abri ?

Quand je vois des gens que je ne connais pas, je leur dis bonjour. Peut-

être que le lendemain, je leur dirai « Bonjour, ça va ? » Pour ceux que je fréquente depuis douze ans, c'est plus facile, plus naturel. Certains jours, d'un coup, l'un(e) d'eux, que je côtoie depuis longtemps sans connaître sa vie, ressent le besoin de vider son sac. D'autres gardent une certaine distance, que je respecte bien sûr.

À votre arrivée à Lille, vous meniez une démarche solitaire. Et aujourd'hui ?

Très vite, des habitants à qui je présentais ma démarche sont venus m'aider. Désormais, nous sommes une dizaine à aller dans la rue, par binômes. Je suis frappée par la grande solidarité citoyenne, ces personnes qui prennent soin de celui ou celle qu'ils croisent devant chez eux ou sur leur chemin. Elles sont nombreuses ! Parfois, on nous donne des affaires à transmettre aux sans-abri. Quand on peut le faire, c'est bien volontiers. ■ **Propos recueillis par Clément Landouzy**

⊕ **Par les rues. Vagabondages à Lille, éditions L'Harmattan.**



© Dan. R.

Transmettre le message

En 2011, un mini-film sur les maraudes de Christine Simon a été réalisé avec une vidéaste professionnelle. Certains lycées ont souhaité sa diffusion. « C'est important de sensibiliser les jeunes à la vie des personnes de la rue », confie celle qui souhaite éveiller les consciences. Pour transmettre son message, trois étudiants d'une école de travailleurs sociaux de Dunkerque l'ont récemment accompagnée lors d'une « tournée rue » pour monter un petit film et le présenter en cours.



LILLE AU CARRÉ

la ville sur Instagram



Les clichés en monochrome dont **Julien G.** a le secret ! Ici, une belle prise dans le quartier de Moulins.



LE COMPTE QUI COMPTE

@garesaintsauveur
nouvelle fan page Facebook
pour la Gare Saint-Sauveur,
co-gérée par lille3000, le Bistrot
de St So et la Ville



LE TWEET DES BEAUX-ARTS



twitter.com/PBALille

MERCI DE L'AVOIR POSÉE

Question de @02H12 :

J'ai perdu ma carte d'identité. Où puis-je essayer de la retrouver ?

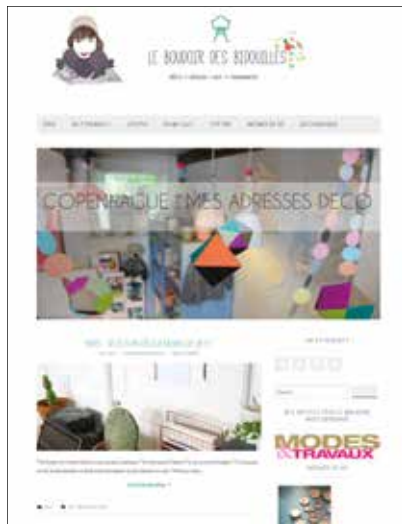
Les cartes d'identité trouvées sont renvoyées en préfecture. Vous pouvez la contacter au 03 20 30 59 59. Vous pouvez sinon appeler les objets trouvés au 03 20 50 55 99.

Dans la poche

Pass Pass Easy Card de Transpole, disponible uniquement sous Android à l'heure où nous écrivons, permet de lire le contenu de sa carte en posant celle-ci au dos de son smartphone. et de recharger ses titres sans se rendre en agence ou aux distributeurs.

Le site utile

Webzine lancé en octobre 2015 et bien installé désormais, Sneetch dispense des bons plans et liste les événements à destination des étudiants. La rubrique infos pratiques est très complète et les actualités, de qualité, en partie rédigées par l'Académie ESJ : <http://sneetch.fr/>



LE BLOG QUI NOUS PARLE

www.leboudoirdesbidouilles.com

où Florie-Anne nous transporte dans son univers "DIY" et nous donne envie de bricoler, décorer et embellir notre intérieur. Inspirant !

SUIVONS LES CROISILLONS :

Ne manquez pas les plus belles images de **#LilleNeige**, après un été sur les réseaux sociaux avec Lille Plage !

#avousdejouer, le festival des pratiques amateurs aux quatre coins de Lille du 23 au 26 mars



Sur votre smartphone, votre tablette ou votre ordinateur, retrouvez toute l'actualité de la ville sur lille.fr

DÉCOUVERTES

SUR LEUR BLOG « **LES CACHOTTERIES DE LILLE** », ELLES FONT DÉCOUVRIR LES MEILLEURES ADRESSES. AURÉLIE ET MARION ÉCUMENT LA VILLE DEPUIS PRÈS DE TROIS ANS ET SONT DEVENUES DE VÉRITABLES PRESCRIPTRICES.

Vous n'apercevrez que très furtivement la blonde Aurélie et la brune Marion sur les réseaux sociaux. N'en déplaise à leurs 22 000 fans Facebook : ces « dénicheuses » autoproclamées tiennent à leur anonymat. « *Cela leur permet de tester incognito des adresses et de livrer un avis sincère* », témoigne leur amie Mathilde, autre incontournable blogueuse locale avec « Lille by Mat' ».

Tout a commencé avec une agréable surprise pour Aurélie, une Lilloise partie travailler sous d'autres cieux. De retour dans la capitale des Flandres, elle la redécouvre avec un œil nouveau. De là l'idée de partager ses coups de cœur et de tordre le cou aux préjugés pour prouver à ses amis parisiens et lyonnais que l'on ne s'ennuie pas, ici. Le blog

« Les Cachotteries de Lille », qu'elle lance avec l'aide de son compagnon Sébastien, rencontre rapidement le succès ! Rejointe par son amie Marion, c'est en duo qu'elles rédigent bientôt leurs billets : « *Son arrivée a donné un nouveau souffle au projet.* »

Marion et Aurélie braquent les projecteurs sur les hommes et femmes qui font la ville. Marie (du blog « Les sorties d'une Lilloise »), apprécie ces trouvailles, « *les petites pépites, les restos, les boutiques tenus par des passionnés, loin des chaînes qui débarquent pour ouvrir un énième magasin* ».

Le duo aime voir naître et perdurer les initiatives locales : elles ont par exemple suivi l'ascension fulgurante du restaurant de Florent Ladéyn. « *C'est devenu notre adresse fétiche pour le déjeuner. L'article*

qu'on lui a consacré est encore très consulté ! » Autre belle rencontre, celle de la photographe qui a décliné le projet « Humans of New-York » à Lille. Les deux cachotières lui ont offert une vitrine sur leur webzine : « *Notre travail est complémentaire* », commente le duo. Elles tirent chacune à leur manière le portrait de Lillois.

Des nombreux, souvenirs, leur préféré reste le premier anniversaire des « Cachotteries ». Elles avaient convié un petit comité pour une chasse aux trésors dans Lille.

« *Nous rencontrons nos lecteurs pour la première fois, parfois venus de loin ! Nous avons été surprises de voir la diversité des profils !* » Le tandem ne s'en cache pas : il est très sollicité, et de

presque toutes les inaugurations. Mais s'interdit les publications sponsorisées : « *On écrit seulement sur ce que l'on aime* ».

Si elles continuent en plus d'une vie professionnelle bien remplie, c'est pour « *le contact humain* ». Au fil des mois, le webzine est devenu aussi une carte de visite. En 2015, Marion et Aurélie ont ainsi collaboré avec un célèbre bibendum. Puis il y a eu dernièrement la compilation de 800 adresses phares à Lille... un projet qu'elles ont, fidèles à leur réputation, gardé secret jusqu'à la publication ! ■ **Par Aline Chalchat**

➕ **Les adresses de blogs :**
lescachotteriesdelille.com ; lillebymat.fr ;
lessortiesdunelilloise.fr ;
humansoflille.tumblr.com



Plus de
portraits sur
lille.fr



Les Cachotteries en bref

Janvier 2014 : lancement du blog

Février 2015 : collaboration avec le guide Michelin

Septembre 2016 :
20 000 abonnés sur la page Facebook

Décembre 2016 : sortie du guide *800 promesses de bons moments à Lille*





BUDGET : PRIORITÉ À LA PROXIMITÉ

LES QUARTIERS, L'AMÉLIORATION DU CADRE DE VIE ET DES SERVICES DE PROXIMITÉ SONT AU CŒUR DU BUDGET 2017. UNE GESTION RIGOUREUSE ET LE FINANCEMENT DE PROJETS INNOVANTS ONT PERMIS DE DÉGAGER DE NOUVELLES MARGES DE MANŒUVRE, SANS HAUSSE D'IMPÔTS.

Parce qu'ils sont particulièrement structurants et sont des priorités du mandat, l'enfance et la métamorphose des quartiers sont, cette année encore, les deux postes les plus importants avec respectivement 20 % (82,6 M€) et 18,5 % (79,5 M€) des dépenses du budget primitif (BP) 2017. Toutefois, c'est la proximité qui a reçu cette année toute l'attention de la majorité municipale.

Les élus ont décidé d'y consacrer « les marges de manœuvre qui se sont dégagées du fait d'une bonne gestion et de l'obtention de nouveaux financements pour des projets innovants de la Ville », précise Martine Aubry (lire par ailleurs l'interview de Dominique Picault, adjointe au budget). 13 % des dépenses du BP 2017 seront ainsi consacrées à la proximité.

Les mairies de quartier verront leurs effectifs renforcés par une réorganisation des services centraux. Par ailleurs, parmi les nouveautés emblématiques, la création d'un fonds d'investissement de proximité de 400 000 €, porté par les mairies de quartier. Sa vocation ? Permettre aux habitants regroupés en collectif de concrétiser des projets d'amélioration de leur cadre de vie. « Les services municipaux s'engagent à mettre en œuvre, dans les douze mois, les travaux éven-

tuels », précise Walid Hanna, adjoint à la politique des territoires.

Autre nouveauté, la hausse des crédits mis à la disposition des mairies de quartier pour la maintenance et l'animation, en lien avec les conseils

« Les mairies de quartier, pivots de la proximité »

de quartier. 100 000 € supplémentaires seront affectés cette année aux crédits d'animation, avec comme priorité les actions de lutte contre la pauvreté urbaine.

Cette priorité motive par ailleurs la réorganisation de l'accueil social dans les mairies de quartier. Les agents du CCAS de la Ville de Lille y sont mobilisés pour un accompagnement global et personnalisé des personnes les plus défavorisées.

Le soutien aux trois CCAS de Lille, Lomme et Hellemmes se traduit concrètement par une subvention de 7 millions d'euros par la Ville. « Leur travail quotidien au service des personnes âgées, des personnes en situation de handicap ou en grande précarité, est indispensable pour maintenir le lien social. Il s'inscrit dans nos valeurs de solidarité et d'attention à l'autre », commente Dominique Picault.

Premier financeur des centres sociaux (7 M€), la Ville maintient enfin en 2017 son appui (28,6 M€) à quelque 850 associations, moteurs du vivre-ensemble. ■ **Par E. De V.**

Cuisine commune contre la crise

Cuisiner pour vivre mieux. C'est toute l'ambition de la future cuisine commune. Les premiers crédits européens pour ce projet innovant seront versés cette année. Le lieu sera mis à disposition des habitants, associations et acteurs économiques avec un objectif majeur : lutter contre la pauvreté urbaine. « Avec nos dix partenaires locaux, cette cuisine commune sera un outil d'inclusion sociale, de santé publique, de développement du quartier et d'emploi local », a précisé Dominique Picault, adjointe au budget, lors du dernier conseil municipal.

La future cuisine commune prendra ses quartiers à Fives Cail, dans la même halle que

la « halle gourmande », cet espace mêlant locaux de production alimentaire artisanale et « food court », soit une salle à manger commune pour des restaurateurs. Si l'on ajoute le Lycée international hôtelier voisin et un projet d'agriculture urbaine, Fives disposera à terme de tout un écosystème basé sur l'alimentation.

La Ville a obtenu pour ce projet un financement européen « Actions urbaines innovantes » de cinq millions d'euros. La moitié est versée au budget 2017. Si la cuisine commune doit ouvrir en 2019, des ateliers de préfiguration seront organisés plus tôt, afin de faire connaître le projet aux Fivois. ■ **Par E. De V.**



Le lycée hôtelier international est situé juste en face de la future cuisine commune.



© A. G.

Parole d'élue

**DOMINIQUE
PICAULT,**

adjointe au budget

Pas de hausse d'impôts, des recettes plus dynamiques, un moindre recours à l'emprunt. La situation semble meilleure que l'an dernier ?

Nous avons toujours géré la Ville avec sérieux et responsabilité. Cette année, oui, notre marge de manœuvre s'accroît encore. Cela nous permet de respecter nos priorités autour de l'éducation et de la métamorphose des quartiers, tout en finançant de nouvelles actions de proximité. Nous continuons à investir selon un rythme conforme à nos engagements : notre investissement par habitant reste supérieur à la moyenne des villes de plus de 100 000 habitants. C'est dû principalement à une gestion maîtrisée de nos dépenses, au dynamisme des recettes et à une baisse de la dotation de l'État moins importante que les deux années précédentes. Cette baisse devrait être de 800 000 € pour notre ville en 2017, c'était plus de 3,3 millions l'an dernier et presque autant en 2015.

Vous pointez la bonne gestion de la Ville.

Quels en sont les indicateurs ?

Notre autofinancement, c'est-à-dire la différence entre nos recettes et nos dépenses de fonctionnement, est consolidé à près de 39 millions d'euros. Cela nous permet de moins recourir à l'emprunt : nous prévoyons d'emprunter 29,3 M€ cette année, contre 49,8 M€ en 2016. En conséquence, l'encours de la dette, qui est notre « stock » d'emprunts restant à rembourser, baisse également. Notre capacité de désendettement, qui mesure le nombre d'années nécessaires pour éteindre la dette bancaire avec notre autofinancement, est de six ans seulement, bien en dessous de la limite maximum de 15 ans fixée par les analystes financiers. Autre indicateur d'une bonne gestion : la maîtrise des dépenses, à commencer par la masse salariale. Le nombre de postes permanents est stable, alors que de nouveaux équipements et services sont apparus. Les postes non permanents ont augmenté en 2015 pour accompagner la mise en place des nouvelles activités périscolaires et sont stables depuis. C'est le fruit d'efforts de réorganisation permanents des services de la Ville que je souhaite souligner.

Il y a aussi de nouvelles recettes...

Oui, grâce notamment à la qualité de nos équipements et services. Par exemple, dans l'ancienne piscine de Lille-Sud on accueillait 20 usagers par jour ; 186 à Plein Sud. Le caractère innovant de projets comme la cuisine commune à Fives Cail nous permet d'obtenir de nouveaux financements. Notre budget conjugue donc respect des équilibres budgétaires et financement des actions innovantes conduites par notre équipe municipale. ■ **Propos recueillis par Élodie De Vreyer**

17 ACTIONS POUR LA JEUNESSE

JUSQU'EN 2020, LE PROGRAMME NATIONAL D'INVESTISSEMENTS D'AVENIR PERMET DE FINANCER **DES ACTIONS D'INSERTION ÉCONOMIQUE, D'ENGAGEMENT ET DE MOBILITÉ**.

La municipalité conduit depuis de nombreuses années une politique volontariste en direction des différentes jeunesse de son territoire. Pour mener à bien ses projets et actions, elle a répondu à l'appel à projets national du Programme d'investissements d'avenir (PIA) pour la jeunesse en 2015. Avec la Métropole européenne de Lille, elle en est aujourd'hui lauréate. Les crédits obtenus permettront de renforcer les actions et d'innover pour développer le pouvoir d'agir des 13-30 ans en matière d'insertion économique, d'engagement citoyen et de mobilité. Le programme est prévu sur quatre ans, de 2017 à 2020. 280 000 € y seront consacrés dès cette année.

Avec le projet « Jeunesse, pouvoir d'agir », 17 actions concrètes seront portées par la Ville dès cette année. Parmi elles :

Extension des « circuits courts » : l'objectif des circuits courts est de faciliter l'embauche des jeunes et de les rapprocher du monde de l'entreprise en leur faisant rencontrer directement des chefs d'entreprise, sans intermédiaire. La Ville démarchera l'ensemble des entreprises pour identifier les offres d'emploi, d'apprentissage et de stages.

Kolocs à projets solidaires : mises en place par l'AFEV (Association de la fondation étudiante pour la ville), ces « Kaps » permettent à des étudiants de vivre dans des logements sociaux tout en créant du lien social

avec les habitants. Huit sont hébergés dans la nouvelle résidence étudiante de Fives (lire en pages quartiers). Ces « Kaps » vont être étendues. L'objectif est de passer de 22 « kapseurs » en 2016 à 85 avant fin 2020.

Soutien à l'entrepreneuriat des jeunes : dix jeunes seront accompagnés chaque année dans la création de leur entreprise innovante.

Les autres actions du PIA concernent, entre autres, la lutte contre le décrochage scolaire et social des jeunes, l'essor des coopérations internationales de jeunesse, une aide au permis de conduire ou encore un renforcement des services civiques.

■ Par Sabine Duez



Parmi les mesures du PIA, l'extension des « circuits courts » pour faciliter l'embauche des jeunes (ici en 2013 chez ERDF).

© Dan. R.

L'ÉDUCATION, UNE PRIORITÉ

À Lille, l'éducation est une priorité. En intervenant dès la petite enfance, et sur tous les temps de l'enfant, la Ville s'engage bien au-delà de ses compétences obligatoires pour porter chaque enfant au plus haut, l'aider à se construire pour devenir un citoyen engagé, épanoui, libre de penser.

Lille Éduc' regroupe l'ensemble des actions de cette politique. « *L'idée de Lille Éduc' n'est pas de concurrencer l'école mais de l'accompagner dans ses missions, pour lutter contre les inégalités et permettre à chaque enfant de réussir* », rappelle Charlotte Brun, adjointe au maire chargée des politiques éducatives. Avec 20 % des dépenses, l'enfance et l'éducation représentent la première priorité de la Ville.

2017 voit la poursuite des actions menées et quelques nouveautés.

Les NAP : les nouvelles activités périscolaires sont proposées depuis 2014. Leurs objectifs : ouvrir l'esprit, susciter la curiosité, donner envie d'apprendre. En 2016/2017, parmi les nouveautés : les NAP aquatiques et

le chinois. Pour l'année prochaine, dans la lignée du nouveau Lille Éduc', la Ville souhaite renforcer la programmation de NAP développement durable et philosophie. 1 155 NAP sont organisées dans les écoles, soit une NAP par classe et par trimestre, formant un parcours éducatif dans l'année scolaire et tout au long de la scolarité.

« **Parler bambin** » : ce **programme de développement du langage** a été mis en place dans 17 établissements du jeune enfant, 10 municipaux et 7 associatifs volontaires. La Ville s'est inscrite dans une démarche d'évaluation scientifique et de formation nationale : dès février, la Ville formera les villes de Tourcoing et de Montpellier.

« **Jeux d'enfants, apprendre avec toi** » : la municipalité a été la première ville de France à expérimenter cette méthode mise en œuvre au Québec. Elle privilégie la relation enfant-adulte par le biais du jeu. L'objectif est de réduire les inégalités qui se creusent dès les premiers mois de vie, en particulier dans l'acquisition du langage et qui auront un impact sur la réussite scolaire. Après une période d'expé-

rimentation en 2015 et 2016, dans deux multi-accueils municipaux, la Ville sera labellisée en 2017 et formera ainsi ses propres agents professionnels. Le déploiement progressif dans l'ensemble des structures municipales est prévu dès septembre prochain.

Les écoles connectées : le plan d'équipement numérique se poursuit en dotant l'ensemble des écoles de tableaux blancs interactifs et d'ordinateurs. L'objectif est de faciliter l'apprentissage et le bon usage du numérique pendant le temps scolaire mais aussi durant le temps périscolaire et les vacances (accueils de loisirs numériques, NAP et stages de coding...). 350 000 euros ont ainsi été investis pour le matériel informatique dans les écoles.

Les restaurants scolaires Jouhaux et La Fontaine seront rénovés à partir de l'été prochain, pour une livraison en septembre 2018. Montant des travaux : 2 300 000 euros.

La poursuite des investissements pour équiper les écoles d'abris à vélos et à trottinettes pour un montant de 20 000 euros. Objectif : laisser les voitures au garage.

■ Par Sabine Duez



LES PRINCIPAUX INVESTISSEMENTS 2017 PAR QUARTIER

Pour des raisons comptables, certains des équipements ont été livrés en 2016 et finissent d'être payés en 2017.

Bois-Blancs :

- la rénovation du groupe scolaire Montessori (410 000 €)

Faubourg de Béthune :

- les études de rénovation du secteur Concorde (413 000 €)
- la fin des travaux pour le complexe tennistique Marcel Bernard (160 000 €)

Fives :

- l'aménagement de la ZAC Fives Cail (1,3 million)
- le projet de halles gourmandes à Fives Cail (1,5 million)
- l'aménagement des abords du lycée hôtelier à Fives Cail (560 000 €)

Lille-Centre :

- la rénovation de toiture

au Palais des Beaux-Arts (3,1 millions)

- l'aménagement de l'atrium du Palais des Beaux-Arts (650 000 €)

Lille-Moulins

- la ZAC Porte de Valenciennes (700 000 €)
- la maison Stéphane Hessel (800 000 €)

Lille-Sud

- la ZAC Arras-Europe (1 million)
- l'école Wagner (800 000€)

Saint-Maurice Pellevoisin

- le restaurant scolaire La Fontaine du groupe scolaire Rousseau Brunschwig (1,1 million)
- le club seniors (250 000 €)

Vauban-Esquermes

- l'aménagement du Champ de Mars (2,6 millions)
- la rénovation de la seconde enceinte de



© Dan. R.

La rénovation de la toiture du Palais des Beaux-Arts (Lille-Centre).

- la Citadelle (1 million)
- la rénovation du restaurant scolaire Jouhaux (1,2 million)
- l'aménagement du zoo (810 000 €)

Vieux-Lille

- les travaux de sécurité de l'ancien Hospice général (618 000 €)
- la réfection des places Louise de Bettignies et Lion d'or (131 000 €)

Wazemmes :

- la maintenance du patrimoine (163 000 €).

DANS LES COMMUNES ASSOCIÉES

Lomme

- les offices de restauration scolaire et les écoles (2,36M€)
- la Maison des enfants réhabilitée (1M€)
- un terrain synthétique (637 000€)

Hellemmes

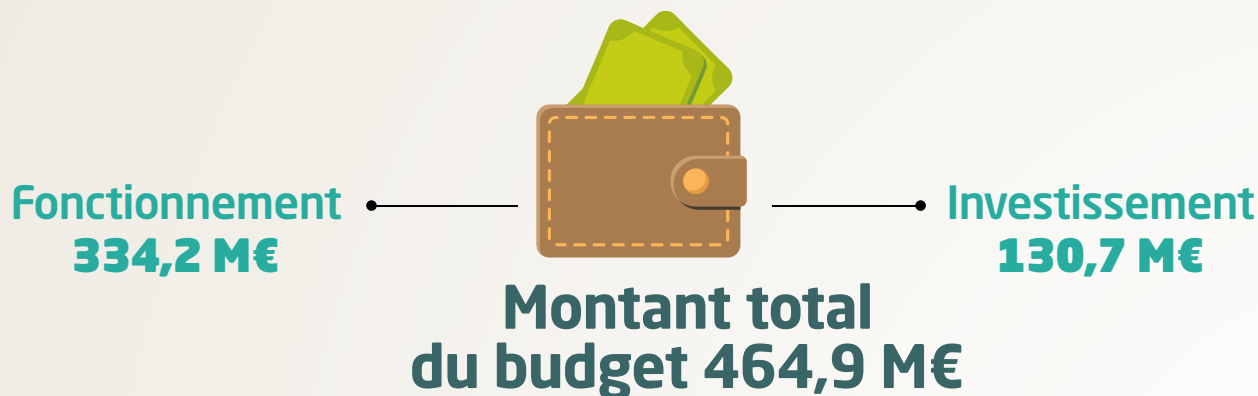
- la reconstruction du groupe scolaire Jean-Rostand (1,54M€)
- les équipements sportifs (950 000€)
- l'aménagement du site Nicollin (740 000€)
- les restaurants scolaires (665 000€)



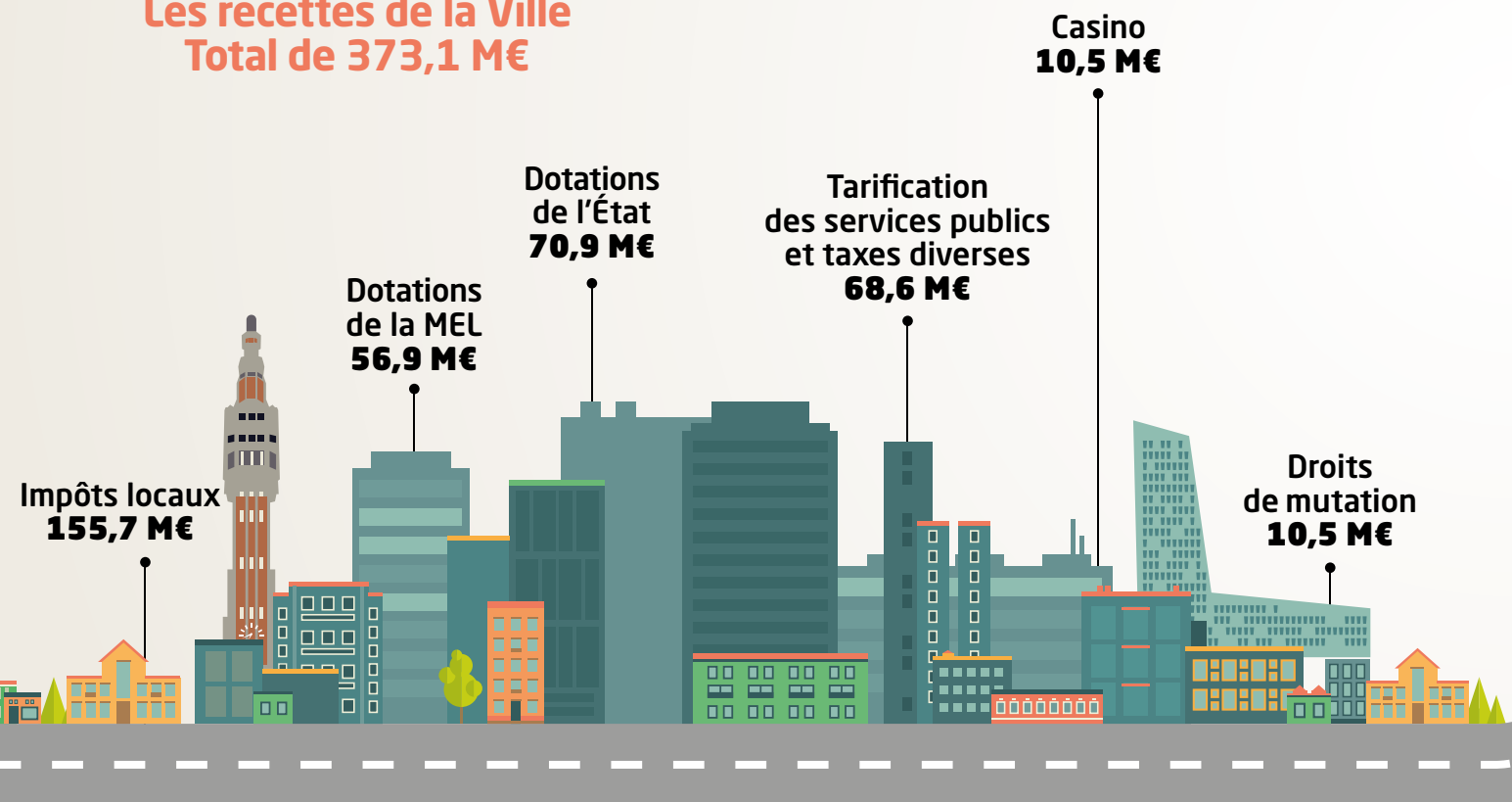
© Dan. R.

Cette année, les études pour la rénovation du secteur Concorde (Faubourg de Béthune).

LE BUDGET 2017



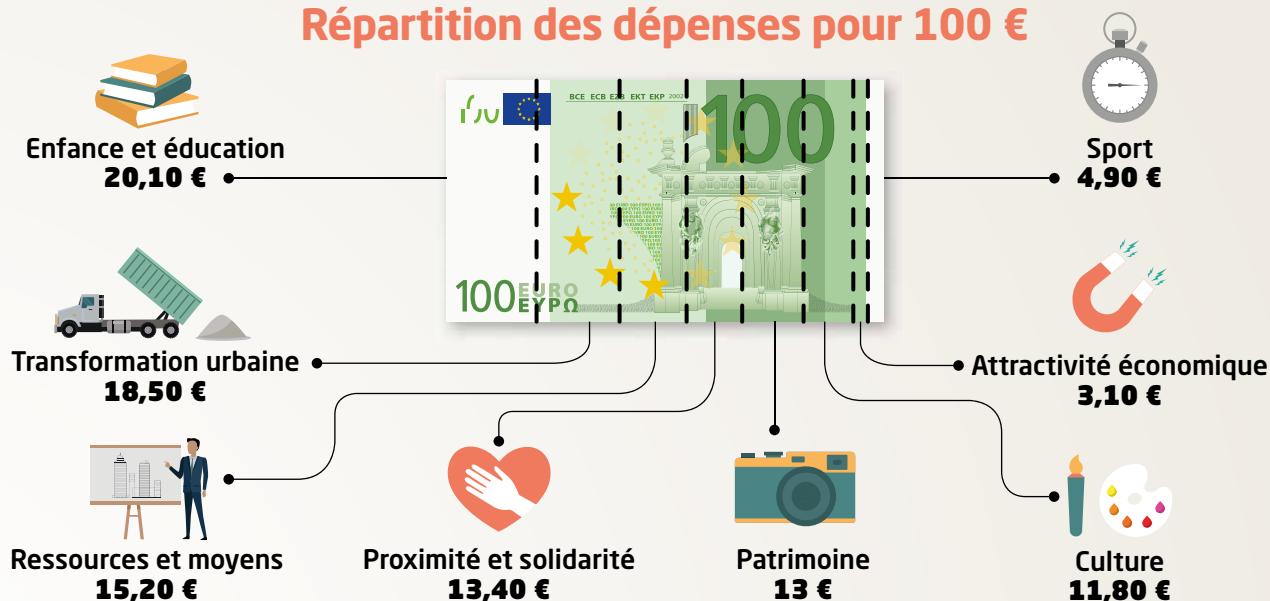
Les recettes de la Ville Total de 373,1 M€



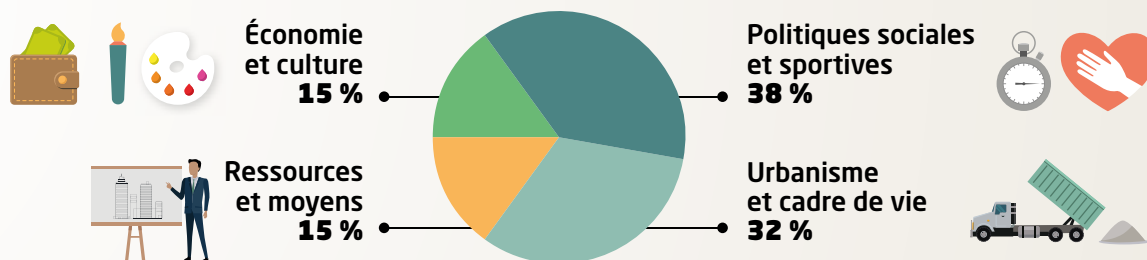
À retenir

- Pas de hausse des impôts
- Moins de nouveaux emprunts (29,3M€ contre 49,8 M€ en 2016)
- Des recettes de fonctionnement en légère hausse (1,6 %)

Répartition des dépenses pour 100 €



Répartition du budget par politiques publiques



Plus de moyens pour la proximité

- Création d'un fonds d'investissement de proximité (400 000 €)
- Hausse des crédits des quartiers pour lutter contre la pauvreté urbaine (100 000 €)
- L'accueil social amélioré et réorganisé dans les mairies de quartier
- Des moyens renforcés pour les trois centres communaux d'action sociale (budget total de 7,4 M€)
- Maintien des subventions aux associations 28,6 M€
- Le recrutement de policiers municipaux

De nouvelles recettes pour des projets ambitieux

- une cuisine commune à Fives (2,5 M€ de dotation européenne cette année)
- un Programme d'investissements d'avenir en faveur de la jeunesse (280 000 € cette année).



Les étudiants à la Maison blanche

FIVES

INAUGURÉE EN JANVIER, CETTE NOUVELLE RÉSIDENCE ÉTUDIANTE ULTRAMODERNE HÉBERGE AUSSI DES LOGEMENTS SOCIAUX.

Depuis début septembre, une nouvelle résidence étudiante a ouvert ses portes à Lille-Fives, entre les rues de la Vinaigrerie et Louis Blanc, à deux pas de la station de métro Caulier. Imaginée autour de deux bâtiments de trois et cinq étages séparés par un patio, la Maison blanche, c'est son nom (qui n'a pas manqué de susciter quelques bons mots) a été inaugurée en janvier. Elle est construite

sur la friche UAP, en lieu et place du « bunker », comme on l'appelait auparavant dans le quartier.

Depuis l'été 2014, date de début des travaux, 189 logements au total sont sortis de terre. Cet été, les premiers étudiants ont pris possession des lieux, et aujourd'hui, l'ensemble des appartements de cette résidence ultramoderne a trouvé preneurs. Mona et Arnaud, respectivement en licence d'économie à

RETROUVEZ DANS CES PAGES UNE SÉLECTION DE L'ACTUALITÉ QUI SE DÉROULE AU CŒUR DES DIX QUARTIERS DE LA VILLE ! POUR D'AVANTAGE D'INFORMATIONS SUR CELUI QUI VOUS CONCERNE, UNE SEULE ADRESSE : LILLE.FR



© A. G.



© A. G.



© A. G.

Lille 1 et en licence 3 à Skema business school, ont emménagé cet automne au troisième étage de cette résidence, dans l'une des seize colocations proposées. Tous les deux sont passés par Adele, site spécialisé dans le logement étudiant, et paient un peu moins de 500 euros par mois. « Nous sommes surtout près de nos lieux de cours, et ça c'est le plus important », expliquent-ils.

Les appartements sont

entièrement meublés et équipés, du T1 au T4. On trouve au sein de cette même résidence, outre une salle de musculation, une cafétéria et une laverie dédiées aux étudiants, huit logements sociaux loués par le bailleur social SIA. Le lieu abrite aussi une salle de boxe qui, une fois aménagée, sera ouverte à tous les habitants du quartier. « Ici, l'enjeu était de pouvoir amener un projet qui requalifie le secteur, explique Sé-

bastien Duhem, président du conseil de quartier de Fives. *Nous souhaitons y créer de la vie, et avec ce projet qui favorise les déplacements doux et en totale corrélation avec la politique lilloise du logement, on ne peut être qu'emballé. J'espère maintenant que les étudiants de la résidence vont vivre dans le quartier et s'approprier l'espace public.* » ■ Par Jean-Baptiste Allouard

Aider les futurs entrepreneurs

Accompagner les porteurs de projets par des professionnels engagés dans le monde de l'entreprise. Repérer et stimuler les initiatives entrepreneuriales locales. Voici les piliers sur lesquels se base l'association « Pour toi l'entrepreneur » qui a inauguré ses nouveaux locaux rue Courteline, grâce à un accord Ville de Lille - Partenord. En 2015, le ministère de la Ville avait encouragé l'initiative via un appel à projets. « Pour toi l'entrepreneur » avait tapé dans l'œil de l'État. Depuis, tout s'est accéléré : après un temps dans

les anciens locaux de la CAF, boulevard de Metz, l'association désormais va entrer en phase opérationnelle. « *Aujourd'hui, quand vous ne créez pas d'emploi, vous avez du mal à en trouver un. Dans un quartier où les commerces sont peu nombreux, notre rôle est d'aider ceux qui souhaitent devenir entrepreneurs* », souligne Richard Vanlerberghe, président de l'association. Son coordinateur Sylvain Steuperaert ajoute : « *Avec notre changement d'adresse, notre projet est redynamisé. Nous pouvons nous adresser aux habitants, en leur disant*

que la création d'activité est légitime et a vocation à être encouragée. »

Le binôme rappelle que « Pour toi l'entrepreneur » n'a pas l'intention de se substituer aux organismes d'accompagnement existants. L'idée est d'être un premier contact de proximité, pour que des porteurs d'idées en manque d'informations ou de confiance deviennent des porteurs de projets. ■ **Par Clément Landouzy**

➤ « Pour toi l'entrepreneur »,
4 rue Courteline. 07 62 27 99 95 ;
sylvain@pourtoientrepreneur.com



© Dan. R.

BOIS-BLANCS

Le bricolage 2.0 ouvert à tous



© J. S.

Un TechShop va être inauguré au printemps, rue Régnault, porté par l'enseigne Leroy Merlin. Le chantier a démarré mi-novembre. Un TechShop, qu'est-ce que c'est ? Il s'agit d'un atelier de fabrication partagé, mais de taille XXL, en l'occurrence ici 2 400 m². Sur la moitié d'un terrain de foot sera proposé un ensemble de ressources accessibles à tous via différentes formules d'abonnement, un peu comme au club de gym. Ce TechShop, le deuxième ouvert en France après celui d'Ivry, s'installe en lieu et place du lycée professionnel Jean-Monnet.

Il y aura dix ateliers sur le site, pour 150 machines traditionnelles et numériques : électronique, impression 3D, découpe laser et impression UV, tournage et fraisage, métal, soudage, meulage, peinture, bois et

textile. « L'idée sera aussi de former les visiteurs pour qu'ils utilisent au mieux les différentes machines », explique Julien Ignaszewski, le directeur de la structure. Sur place, ils pourront aussi profiter d'un atelier gratuit, à l'instar de ce qui existe déjà à la maison Folie Moulins avec l'Atelier des bricoleurs, et échanger autour d'un café grâce à un bar situé à l'accueil. L'idée est de créer un lieu d'échange sur les techniques utilisées par les uns, et les procédés de fabrication imaginés par les autres.

Pour mieux comprendre ce que permettra ce nouvel eldorado du bricolage 2.0, un stand sera installé dans l'atrium d'EuraTechnologies, un des partenaires du projet avec la Ville, du 13 février au 24 mars, de 9h à 14h et de 15h à 17h. ■ Par Jean-Baptiste Allouard

EN BREF

WAZEMMES, VIEUX FAUBOURG
DE BÉTHUNE ET LILLE-MOULINS

Une visite pour alléger vos factures

Peut-être les avez-vous déjà croisés ? Huit jeunes conseillers en économies d'énergie parcourent actuellement certaines rues de ces trois quartiers. Ces volontaires en service civique pour l'association Interfaces sont là pour conseiller gratuitement les utilisateurs du gaz de ville. Après une visite de votre domicile, ils vous informeront sur la qualité de vos équipements, leur sécurité et les bons gestes pour faire des économies. Ils vous donneront un kit d'information sur le sujet et vous présenteront les services qui pourraient vous intéresser : médiation ; atelier collectif éco-gestes... Pour reconnaître ces conseillers, c'est très simple : ils ont un gilet bleu et une carte d'accréditation Civigaz. Ce projet financé par GRDF est soutenu par la Ville. 1300 sensibilisations seront menées cet hiver.

+ Un courrier est envoyé aux adresses concernées. En cas d'absence, un avis de passage sera déposé dans votre boîte aux lettres. Vous pouvez envoyer un mail à civigaz.interfaces@gmail.com pour convenir d'un rendez-vous.



Cliquez sur lille.fr rubrique
Participer > Mon quartier
pour retrouver toute
l'actualité de votre quartier



VIEUX-LILLE

Reprise des travaux rue de la Monnaie

La trêve des confiseurs est terminée ! Les travaux de renouvellement des réseaux de gaz démarrés début septembre – conjointement avec Iléo pour le remplacement des canalisations d'eau – ont repris mi-janvier dans cette artère commerçante du Vieux-Lille. La rue, ouverte à partir du 9 décembre pour permettre aux commerçants d'accueillir leurs clients dans les meilleures conditions lors de ces fêtes de fin d'année, sera à nouveau fermée par phases pour la réfection de la voie. Si GrDF doit encore occuper la chaussée jusqu'à la mi-février, c'est la MEL qui prendra ensuite le relais pour refaire entièrement le pavage de la chaussée et des trottoirs à partir du 20 février. Il faudra compter alors 10 semaines de travaux.

LILLE-CENTRE

Rue de Béthune, reprise des travaux



© A. G.

Les travaux de rénovation de façade à façade reprennent courant février. Démarrés en août, ils avaient été interrompus le 16 décembre pour améliorer le trafic piétonnier au moment des fêtes. Après la rénovation d'un premier tronçon en 2007 lors de l'ouverture des Galeries Lafayette, entre la rue de la Vieille Comédie et la rue d'Amiens, la MEL – à laquelle se sont joints GrDF et Enedis en début de chantier pour refaire les réseaux – s'est attaquée depuis cet été à la deuxième partie

de la rue de Béthune jusqu'à la rue de l'Hôpital Militaire. Il s'agit d'un réaménagement complet.

Cinq mois sont encore nécessaires pour rendre à la célèbre rue piétonne et commerçante tout son lustre. Le long des enseignes, les travaux de pavage (les queues de paon laissent la place aux sinusoïdes aléatoires) seront réalisés en six phases, alors que deux sont prévues pour finaliser l'axe central, l'objectif étant de générer le moins de gêne possible.

■ Par Jean-Baptiste Allouard

VAUBAN-ESQUERMES

Quartier zéro carbone

L'Université catholique de Lille organise un forum ouvert le 1^{er} avril dans le cadre de la dynamique Live Tree. Échanges, réflexions et propositions sont au programme sur le thème de la transition énergétique, écologique et économique. Live Tree est une sorte de laboratoire à l'échelle réelle pour mutualiser l'énergie, la stocker, développer les voitures électriques et autoproduire des énergies renouvelables sur le quartier. Le forum

est donc un déclencheur de projets et d'idées innovantes qui seront analysés par le comité de pilotage réunissant la Catho, la Ville, des habitants, des étudiants, des entreprises et des associations. L'objectif est de faire de Vauban-Esquermes un quartier durable où il fait bon vivre ensemble.

➕ Forum : 1^{er} avril de 9h à 17h
au centre social, 77, rue Roland.
Gratuit et ouvert à tous.



Cliquez sur lille.fr
rubrique Participer >
Mon quartier
pour retrouver
toute l'actualité
de votre quartier

WAZEMMES

Imaginez votre quartier de demain

Vous habitez Wazemmes, vous souhaitez peaufiner son cadre de vie ? Alors donnez votre avis ! La Ville de Lille lance une concertation publique sur trois secteurs : la rue Jules Guesde et ses abords ; la place de la maison Folie ; la place d'Oujda et le square des Sarrazins. « *On travaille depuis plusieurs mois sur la résolution des problèmes du secteur Jules Guesde avec notamment un renforcement de la présence policière, explique Charlotte Brun, présidente du conseil de quartier. On souhaite aussi améliorer le quartier pour que les habitants se réapproprient l'espace public, s'y sentent mieux.* »

Un questionnaire a été déposé

dans les boîtes aux lettres des habitants (il est aussi disponible sur le site lille.fr, rubrique Participer/la démocratie participative). Il est à remettre en mairie de quartier. Un atelier public s'est tenu le 7 février. Deux autres seront également proposés les 7 février, 11 mars, 3 avril (1). Des pages blanches seront distribuées pour que chacun puisse proposer ses idées. La restitution de la concertation est prévue au printemps. ■ **Par**

Clément Landouzy

(1) Le 11 mars à 9h30 à la maison de quartier ; le 3 avril à la maison Folie à 18h30. Plus d'informations : direction de la démocratie participative (03 20 49 59 99) ; mairie de quartier de Wazemmes (03 20 12 84 60).



La place d'Oujda

© Dan. R.

LILLE-MOULINS

Un skate-park sous le métro

Comment mettre de la vie sous le viaduc de la station de métro Porte de Valenciennes, en

plein renouvellement urbain ? L'idée est née en 2013 lors de réunions de concertation. « *Il était question d'équi-*

pement sportif, mais encore fallait-il trouver lequel », rapporte Guillaume Deloume, chef de projet à la SPL Eurallille. L'idée du skate-park va rapidement s'imposer face aux projets de terrain de street, basket ou foot. « *Le skate-park, c'est le résultat d'une synthèse de contraintes, puisqu'à cet endroit le métro amorce sa descente sous terre. Nous voulions également en faire un lieu de destination, pas juste un équipement de quartier* », résume Guillaume Deloume.

Le site devrait être livré courant février. L'équipement se compose d'un bowl (le module dans lequel les skaters exécutent leurs figures) et d'un praticable pour la glisse, défini avec les usagers des différentes pratiques. Quant au mobilier urbain, il a été spécialement conçu pour être « ridable » et durer dans le temps.

■ **Par Jean-Baptiste Allouard**



© Dan. R.

VIE DES QUARTIERS

SAINT-MAURICE PELLEVOISIN

Une clé pour l'emploi

© Dan. R.



Depuis 2014, l'association Starter propose une formation qualifiante aux personnes qui n'ont jamais été scolarisées en France. Cette formation – la session actuelle a démarré début septembre – est sanctionnée par le DILF, le Diplôme initial de langue française, et doit permettre à ceux qui la suivent de mieux maîtriser la langue de Voltaire, mais surtout de trouver ensuite un emploi. Lors des 170 heures de cours suivies en moyenne par une dizaine d'élèves âgés de 18 à 65 ans, à raison de six heures par semaine, ces derniers sont également sensibilisés aux valeurs de la République.

Ces cours interactifs se déroulent autour d'une grande table et sont animés par Véronique David, formatrice certifiée. « Ils ont tous la volonté de s'en sortir et de s'intégrer, et la plupart, orientés par Pôle Emploi, arrivent ici avec un projet, explique Zerfa Bengouta, la directrice de l'association qui fête ses 20 ans cette année. Mais la maîtrise de la langue peut être un frein. »

C'est le cas pour Nkeoyeasua, une jeune Nigériane, qui aimerait devenir assistante maternelle, ou encore Redouane, algérien, qui souhaiterait décrocher un poste d'agent de sécurité. « Quand on a du mal à communiquer, on manque de confiance », estime ce dernier. Véronique David les met en situation. Son objectif ? Aider ses élèves à être autonomes dans la vie de tous les jours et les préparer à l'examen à la fin du mois ! Pour ça, elle peut aussi compter sur Marie-Françoise Bahurel, retraitée et bénévole, qui intervient sur les créneaux de manière individuelle auprès des moins doués. L'association est financée par la Ville au titre de la politique de la ville. ■ Par Jean-Baptiste Allouard

LILLE-SUD

Saïd Mekhouedj n'est plus

Il était une figure du quartier, passionné de sport, cheville ouvrière du Gant d'Argent, le club de boxe française de Lille-Sud, qu'il avait créé avec Jean Calin en 1984. Il en avait été le président jusqu'en 2011, avant de passer le flambeau à son épouse. Saïd Mekhouedj est décédé fin janvier à l'âge de 58 ans.

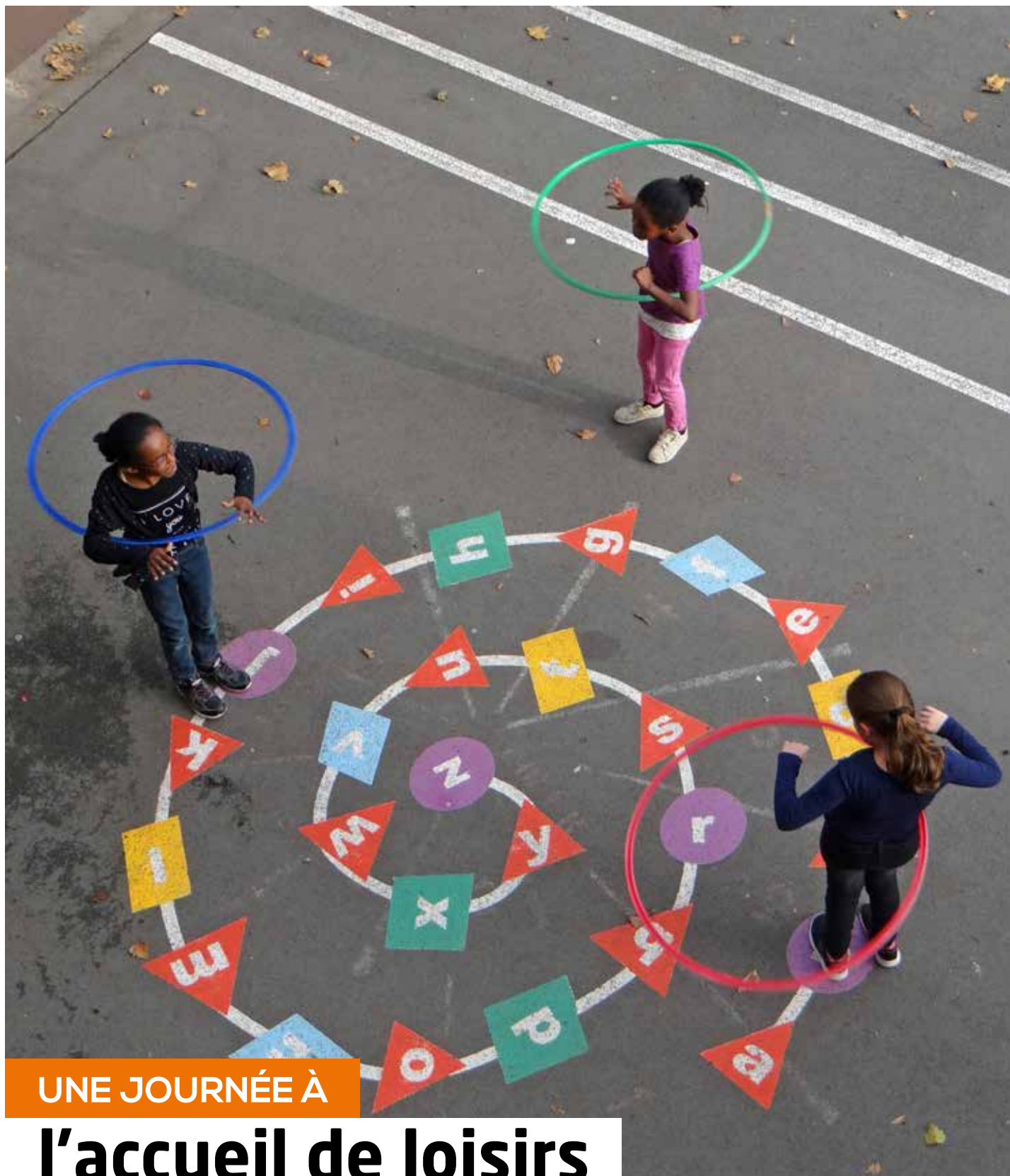
Ce retraité de la SNCF avait largement contribué à la renommée de cette association sportive qui a remporté une cinquantaine de titres de champion de France. Mais son action quotidienne dépassait largement le cadre de la salle de sport où il enseignait la savate. « L'émotion que ressentent les nombreuses personnes qui ont eu la chance de le connaître, témoigne du grand vide que Saïd laisse aujourd'hui dans notre ville et, en particulier, à Lille-Sud, ce quartier qu'il aimait tant », a réagi Martine Aubry, maire de Lille. « Il était toujours à l'écoute des autres, quelqu'un sur qui on pouvait compter, et pour qui la notion d'engagement n'était pas un vain mot », a-t-on tenu à souligner du côté des proches et de la famille de Saïd Mekhouedj.

Surtout, ce mari aimant et père de trois enfants avait fait de son sport un moyen d'insertion pour beaucoup de jeunes, qu'il avait aidés à se reconstruire en leur faisant partager ses valeurs faites d'abnégation et de dépassement de soi. « Saïd était un homme qui portait haut l'idéal de solidarité que nous défendons à Lille », a ajouté Martine Aubry.

Saïd Mekhouedj repose désormais dans le carré musulman du cimetière de Lille-Sud. ■ Par Jean-Baptiste Allouard



© J. S.



UNE JOURNÉE À

l'accueil de loisirs

VOUS AVEZ INSCRIT VOTRE ENFANT À UN ALSH (ACCUEIL DE LOISIRS SANS HÉBERGEMENT) POUR LES VACANCES D'HIVER ? VOUS VOUS DEMANDEZ COMMENT CELA SE PASSE ? NOUS AVONS POUSSÉ LA PORTE POUR VOUS !

UNE JOURNÉE À

© V. P.



« L'heure du regroupement nous permet d'expliquer le programme de la journée... »

8H30

Les portes s'ouvrent. Anthony Bonnet, directeur de l'ALSH (accueil de loisirs sans hébergement) installé dans le groupe scolaire Valmore-Jaurès, aux Bois-Blancs, s'apprête à accueillir les premières familles.

8H40

Aurélië, responsable de la restauration, réceptionne les plats livrés depuis la cuisine centrale. Au menu : lentilles, pommes de terre au fromage et champignons, tarte aux pommes.

8H45

Les enfants ont encore un quart d'heure pour se présenter dans le centre organisé par la Ville durant les vacances. Anthony pointe les inscrits, propose un café à des parents souvent pressés car attendus au travail.

C'est le cas de la maman de Salomé, 4 ans. « Hier, elle était un peu intimidée, mais après une première bonne journée, elle a pris ses repères et est contente

de revenir aujourd'hui », affirme cette habitante du quartier.

9H

Les 28 petits (3-6ans) et les 41 grands (6-12 ans) ont rejoint les lieux. « C'est l'heure du regroupement qui nous permet de leur expliquer le programme de la journée et d'organiser les groupes », précise Amira, l'une des huit animateurs grâce auxquels cet ALSH fonctionne.

9H30

Le bus prêté par la Ville arrive. Départ des petits pour le musée du Jouet, à Wambrechies. « Nous privilégions leurs sorties le matin car l'après-midi, beaucoup font la sieste », remarque Anthony Bonnet. Il a mis en place son projet pédagogique en lien avec celui du référent de site pour l'accueil périscolaire, afin « d'assurer une cohérence tout au long de l'année ». Le directeur a deux objectifs principaux : favoriser l'imaginaire et la socialisation via la coopération.

9H45

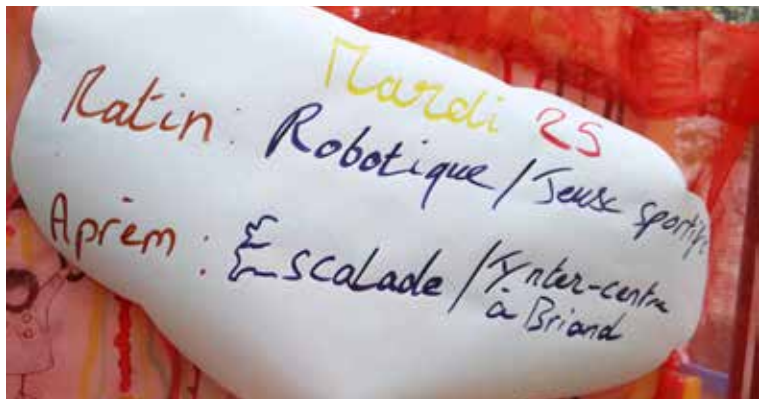
Un groupe de douze enfants profite du stage robotique organisé dans cet ALSH. Cette forme d'accueil mixte mis en place par la Ville permet aux jeunes d'être initiés à une thématique le matin et de retrouver des activités de découverte plus traditionnelles l'après-midi.

10H

Avec Sofiane, animateur, un groupe exerce sa créativité en dessinant de drôles d'animaux, mi-chameau micro ou mi-girafe mi-chat. Après une heure d'activité manuelle, ils partiront se dépenser grâce à quelques parties de ping-pong.

10H15

Retour dans la cyberbase où Jérémy, animateur spécialement formé, apprend à Quentin, Léa et leurs camarades comment créer une manette de jeux vidéo. Une carte mère, des câbles et de la pâte à modeler en mains, les bricoleurs en herbe font des expé-



« Un goûter bien mérité après ces différentes activités ! »

riences et adorent ça, à l'image d'Anton, 9 ans, « *super content !* »

11H

La météo clémente du jour permet aux enfants de profiter d'un temps libre : parties de foot et hula hoop.

11H30

Ça sent bon le fromage ! Les grands prennent la direction du réfectoire où les lentilles en laissent certains perplexes. « *On goûte deux cuillères* », recommande Sofiane.

Après le repas vient le temps des jeux calmes, de la lecture ou du dessin.

13H30

Remise en route des groupes pour que chacun parte vers son activité de l'après-midi.

L'un d'eux, sous la responsabilité de Karim, animateur, prend la direction de l'association « La Deûle ». C'est là que les enfants vont être initiés à l'escalade.

14H15

Franck, l'encadrant de la discipline, insiste : « *L'escalade, c'est très amusant mais ça peut être dangereux si on ne respecte pas les règles de sécurité.* » Quelques-uns atteignent les six mètres de haut mais, pour beaucoup, la prudence domine. Normal, dit le moniteur, « *c'est une première séance* ».

16H30

Des tartines, accompagnées de lait, attendent les enfants. Un goûter bien mérité après ces différentes activités !

17H

Anthony, le directeur, ouvre les portes de l'ALSH. Fin d'une journée « ordinaire » pour ce centre de loisirs. Pour les parents qui ne peuvent pas reprendre leur enfant à cette heure-là, l'accueil périscolaire se met en place jusqu'à 18h30.

■ Par Valérie Pfahl

Pour s'inscrire

Trois types d'accueils de loisirs sont proposés lors des vacances : généralistes, thématiques et mixtes. Retrouvez leurs spécificités et leurs localisations sur parents.lille.fr

Pour les vacances de février, les inscriptions sont closes.

Pour les vacances de printemps, inscriptions du 13 au 31 mars en mairie de quartier ou sur l'espace famille (<https://lille.espace-famille.net>).

Si vous n'avez pas de Dossier familial unique, il vous faudra en créer un au préalable depuis l'espace famille.

LES ÉCO-RESPONSABLES BALS À FIVES

DIVERSITÉ MUSICALE ET DANSANTE, PRIX ABORDABLES, ÉCO-RESPONSABILITÉ : LES BALS À FIVES ONT SU SE FAIRE UNE PLACE PARMI LES GRANDS RENDEZ-VOUS CULTURELS LILLOIS. DIX ANS APRÈS LEUR LANCEMENT, ILS VONT S'EXPORTER DANS D'AUTRES QUARTIERS.

Qu'y a-t-il de mieux pour redonner vie à une salle des fêtes réhabilitée à l'aube de Lille 2004 (capitale européenne de la culture), et inscrite au titre des Monuments historiques ? Des bals populaires ! Les Bals à Fives (BAF) sont officiellement entrés dans le paysage culturel lillois en 2007. Ces rendez-vous incontournables organisés en moyenne six fois par an sont devenus, au fil du temps, un véritable éco-événement. « *Les Bals à Fives ont tout de suite pris le prisme du développement durable. La direction des arts du spectacle et de la musique de la Ville de Lille a souhaité créer un projet exemplaire de l'Agenda 21 de la culture* », explique Bertrand Saingier, chargé de production et de développement culturel.

Les « BAF » sont régis par une « charte culture et développement durable » soumise au partenaire culturel choisi pour co-organiser un bal. Six règles la composent : proposer une offre culturelle de qua-



© J. S.

lité, diversifiée et accessible à tous ; intégrer l'offre dans la vie du quartier, dans le territoire lillois ; favoriser des modes de production et de consommation durables et promouvoir l'économie locale ; économiser l'énergie ; préserver la santé et la qualité de vie ; contribuer au développement de la nature en ville. En moyenne 600 personnes participent à chacun de ces rendez-vous.

Toujours avec un prix abordable (de 3 à 5 euros),

et un thème musical qui change à chaque date, le projet Bals à Fives va souffler ses dix bougies. Ses principes et ses bonnes pratiques d'éco-organisation vont se propager dans d'autres quartiers, comme ce fut le cas lors de la saison « Renaissance » de lille3000.

L'objectif est de mettre en place quatre bals par an à la salle des fêtes de Fives, et deux « hors les murs ». Le premier rendez-vous s'est tenu le 11 février, dans

le quartier des Bois-Blancs, avec un bal ludique et familial autour de la musique électronique au Grand Bleu. « *Le concept fonctionne bien, alors pourquoi ne pas aller vers d'autres territoires !* » conclut Bertrand Saingier. ■ **Par Clément Landouzy**

+ Plus d'infos sur les
Bals à Fives et la
programmation : baf.lille.fr

À LILLE, ON SE BOUGE !

LE 10 JANVIER, LA VILLE A REÇU LE LABEL « VILLE ACTIVE ET SPORTIVE ». UNE ÉTAPE DE RECONNAISSANCE ET DE VISIBILITÉ POUR LA NOUVELLE POLITIQUE SPORTIVE LILLOISE.



© Dan. R.

Les 24 Heures
du sport,
place de la
République.

Le sport pour tous, avec des actions spécifiques pour les enfants, les femmes, les personnes en situation de handicap et les seniors. Ces arguments lillois ont su convaincre le jury du label « Ville active et sportive » (1). Sous le parrainage de Tony Estanguet, président du Comité de candidature Paris2024, la Ville de Lille fait partie, avec trois lauriers, des lauréats de la première promotion.

LE PROJET SPORTIF LILLOIS

« Ce label récompense notre projet sportif lillois, à savoir un véritable projet pour l'éducation, la citoyenneté, l'épanouissement et l'excellence, projet étoffé avec les clubs et les pratiquants libres lors de nos Rendez-vous du sport en 2015 », commente Antony Gautier, adjoint aux sports.

Première priorité du projet sportif municipal : le parcours sportif de l'enfant.

Avec l'Éducation nationale mais aussi dans les activités périscolaires et extrascolaires, la Ville multiplie les occasions de découvrir les sports les plus variés possibles. Et crée des passerelles vers les clubs, à travers notamment une aide à la licence (1557 coupons distribués pour la saison 2016-2017).

Autre originalité lilloise, le dispositif « Sport femmes familles adolescentes », lauréat du Trophée des collectivités 2012. Destiné à favoriser l'intégration sociale par le sport, il propose 25 activités à des horaires compatibles avec la vie familiale.

Lille Plage, et Lille Neige, les dimanches du bien-être ou encore les ateliers seniors figurent parmi les autres actions emblématiques d'un sport accessible à tous. Même souhait avec « les 24 Heures du sport », qui depuis

LE SPORT À LILLE EN BREF

- 23 000 licenciés
- 215 associations sportives
- Plus de 60 disciplines
- 170 salles ou terrains sportifs municipaux
- 116 024 heures annuelles de créneaux d'entraînement mis gratuitement à disposition des associations
- 12 clubs de haut niveau soutenus
- 200 événements annuels, locaux, nationaux ou internationaux
- 32 maîtres-nageurs sauveteurs et trois piscines mis gratuitement à disposition des écoles lilloises

2015 proposent de tester des tas d'activités différentes dans la ville. À noter enfin, une politique volontariste de soutien au handisport. Depuis octobre 2015, la Ville dispose d'une nouvelle salle de sport entièrement adaptée. Cet investissement de 9 M€ propose des espaces agencés selon les handicaps. Elle permet aujourd'hui la pratique de haut niveau du handibasket et du rugby-fauteuil, ainsi que des actions de sensibilisation comme Handivalide. ■ **Par Frédéric Vandenboogaerde**

(1) Il a été mis en place par l'Association nationale des élus en charge du sport (ANDES), le ministère des Sports et la Fédération française des Industries sports et loisirs.

➤ **Retrouvez les 31 actions pour le sport sur lille.fr/Que-faire-a-Lille/Envie-de-sport/Notre-action-pour-le-sport.**



© Louis Monier

6 MARS 1980

MARGUERITE YOURCENAR, LILLOISE DEVENUE « IMMORTELE »

UNE PLAQUE AU 26 DE LA RUE JEAN MOULIN (EX-RUE DU MARAIS) RAPPELLE QUE L'ÉCRIVAIN VÉCUT ENFANT DANS CET HÔTEL PARTICULIER LILLOIS. MARGUERITE YOURCENAR DEVINT LE 6 MARS 1980 LA PREMIÈRE FEMME ÉLUE À L'ACADÉMIE FRANÇAISE.

Le bac à 16 ans, un premier livre à 26 ans, le succès à 48 ans, l'Académie à 78 ans, la mort à 84 ans : tels sont quelques repères dans la vie de Marguerite Yourcenar, anagramme à un « c » près, de son patronyme Crayencour. Née à Bruxelles le 8 juin 1903, l'enfant – l'œil lumineux, la bouche volontaire, de longs cheveux bruns, selon l'une des rares photos que l'on ait – n'a ja-

mais connu sa mère, décédée dix jours après l'accouchement.

Marguerite passe une partie de sa prime enfance à Lille, chez sa grand-mère et ses vacances au Mont-Noir, dans une propriété familiale (1). « *Je repère au fond de ma mémoire les marches de marbres d'un escalier, une rampe qui tourne, les grands arbres du spacieux jardin* », écrit-elle à propos de la maison lilloise.

Son père, Michel de Crayencour, lui épargne toute scolarité. Avec lui et d' « intermittents précepteurs », elle apprend l'anglais et le latin, puis le grec, l'italien, l'allemand et l'espagnol. À 80 ans, elle apprendra aussi le japonais !

Bachelière à 16 ans, cette surdouée commence à écrire ses premiers textes et poèmes. Mais ce n'est qu'après la mort de son père qu'elle publiera son premier ouvrage. *Alexis ou le Traité du vain combat* (1929), évoque l'homosexualité masculine et attire l'attention de la critique.

VIE D'ERRANCES

Voyages et écriture vont désormais rythmer la vie de Marguerite Yourcenar : l'Italie, l'Autriche (où elle découvre avec horreur le développement du fascisme et du nazisme), mais aussi les États-Unis. En 1947, elle s'y installe, non loin de la frontière canadienne dans l'État du Maine, à l'île des Monts-Déserts. Elle y achève un récit ébauché 20 ans plus tôt, *Mémoires d'Hadrien*. L'ouvrage évoque l'âge d'or de l'empire romain du II^e siècle et de la dynastie des Antonins. Publié en 1951, il est traduit en 15 langues et tiré à un bon million d'exemplaires. Il marque le début de la gloire littéraire de son auteur. En 1968, *L'Œuvre au noir*, qui rappelle l'extrême diversité et l'ébullition de la Renaissance, reçoit le prix Femina.

POINT D'ANCRAGE

Poétesse, romancière, traductrice, Marguerite Yourcenar disait se reconnaître « une bonne douzaine de patries ». À l'âge de la maturité, elle renoue cependant avec ses racines flamandes, les étudie et revit, par l'écriture, ses longs étés au Mont Noir. Elle publie successivement *Souvenirs pieux* (1974), *Archives du Nord* (1977) et *Quoi ? L'éternité* (1988), le dernier volume, posthume et inachevé, de sa trilogie, *Le Labyrinthe du monde*. Le héros en est, cette fois, Michel, son père. Oublie-t-on jamais son enfance ?

ACADÉMICIENNE

À 77 ans, cette femme que l'on dit discrète, solitaire, que l'on ne connaît que par les écrits, crée la surprise. Sans

l'avoir voulu, ni même souhaité. Le 6 mars 1980, alors qu'elle est du côté des Caraïbes – toujours « ailleurs » –, Marguerite Yourcenar est la première femme élue à l'Académie française. Elle y est officiellement reçue en janvier 1981. Sans épée ni uniforme, mais emmitouflée dans une immense robe noire et une écharpe blanche, elle entre dans l'immortalité, saluée en ces termes par Jean d'Ormesson : « Ce n'est pas parce que vous êtes une femme que nous vous accueillons aujourd'hui, mais parce que vous êtes un grand écrivain. » Une élection qu'elle considérera toujours avec détachement.

MARGUERITE DE FLANDRE

Son décès des suites d'une attaque cérébrale, le 18 décembre 1987, provoque une très forte émotion particulièrement sur les lieux mêmes de sa

petite enfance. « C'est qu'entre les habitants et l'auteur d'*Archives du Nord*, c'était une affaire de cœur », selon *La Voix du Nord*, « celle que pleurent les Cappelois, les Bailleulois ou les Lillois ce n'est pas l'immortelle, parure prestigieuse du grand herbier des lettres françaises, mais la marguerite, humble fleur des champs dont elle avait gardé le prénom (...), celle qu'on pleure, c'est Marguerite de Flandre. »

Et, c'est de ce côté-là du Westhoek, si bien rendu par ses livres, que le promeneur retrouvera quelques bribes de la vie de Marguerite, une Flamande au « cœur dilaté à la mesure de toute vie. » ■ **Par Guy Le Flécher**

(1) Détruite pendant la guerre 1914-1918, puis reconstruite, elle est devenue, depuis 1997, une résidence d'écrivains européens (Villa Marguerite Yourcenar, Saint-Jans-Cappel).



La maison de la grand-mère, à Lille.

© A. G.



L'ancienne villa du Mont Noir, devenue résidence d'écrivains.

© Dan. R.



LES 5 COUPS DE CŒUR DE LA RÉDACTION

© Dan. R.

1 SCANPYRAMIDS MISSION

Jusqu'au 19 février au Palais des Beaux-Arts

Les pyramides ont-elles encore des secrets à livrer ? Au Palais des Beaux-Arts, la mission scientifique ScanPyramids apporte des premières réponses. Aux origines du projet lancé en octobre 2015, une ambition : comprendre comment les Égyptiens ont construit ces formes géométriques parfaites. Pour cela, les membres de l'institut HIP (Héritage innovation preservation) et la faculté des Ingénieurs de l'Université du Caire ont convoqué les techniques les plus modernes. « *Après tout, les pyramides ont été construites par des ingénieurs, pas par des archéologues* », rappelle Hany Helal, ingénieur cofondateur de l'institut HIP.

La radiographie par muons (des particules atmosphériques se déplaçant très vite), la thermographie infrarouge et la reconstruction 3D sont présentées au sein du musée lillois. Ces techniques ont l'avantage considérable de préserver les

monuments. Elles ont déjà permis d'identifier dans la grande pyramide de Khéops deux cavités inconnues et encore inexplorées.

Les visiteurs sont invités à découvrir aussi le regard des artistes qui accompagnent ScanPyramids. Nicolas Godin, du groupe Air, a saisi l'empreinte acoustique de la chambre du roi. Le dessinateur François Schuiten est encore émerveillé : « *La grande pyramide, c'est à la fois familier et extraordinairement étrange, une ligne pure vue de loin et un chaos de pierres, de près. Comment renouveler le regard ? C'est fascinant pour un artiste.* »

La dernière partie de l'exposition est consacrée aux collections égyptiennes du musée lillois, auxquelles s'ajoutent quelques prêts extérieurs. On peut notamment y découvrir une émouvante momie d'enfant. ■ Par Élodie De Vreyer

+ www.pba-lille.fr



Via smartphone, tablette ou ordinateur... tout l'agenda des événements lillois est accessible sur lille.fr et sur l'appli mobile « Que faire à Lille ? »

2 REPAIR CAFÉ À LA MRES

Chaque 3^e mardi du mois

Au Repair Café de la MRES (Maison régionale de l'environnement et des solidarités), rien ne se jette, tout se répare ! Plus la peine de vous débarrasser de vos appareils en panne ou objets cassés. Chaque troisième mardi du mois, 60 à 80 particuliers amènent leurs objets défectueux et les réparent, accompagnés par des bénévoles. Ordinateurs, grille-pain, appareils à raclette, lampes frontales, aspirateurs..., l'atelier prend des allures de cabinet de curiosités. « *L'atelier se déroule dans nos locaux mais c'est un collectif de bénévoles qui l'anime* », précise Christophe Godon de la MRES.

« *Le Repair Café est un vrai succès. Il y a ceux qui en ont marre de jeter ou qui souhaitent faire des économies. Pour d'autres, certains objets ont une valeur sentimentale. De vieilles chaînes hi-fi retrouvent une*

seconde vie et des grands-parents réparent des magnétophones pour faire écouter des cassettes à leurs petits-enfants. » Seuls les gros appareils sont exclus de la réparation, comme les machines à laver, réfrigérateurs, congélateurs...

La structure recherche des réparateurs bénévoles pour animer ses ateliers. Si vous avez des compétences en électronique, électricité, informatique, mécanique ou couture, devenez bénévole au Repair Café et partagez votre savoir-faire.

Le prix de la participation à l'atelier est libre : chacun donne ce qu'il veut ou ce qu'il peut.

Au printemps, un second Repair Café ouvrira à Fives, organisé par Tipimi (tipimi.fr) et accompagné par la MRES. ■ **Par S.D.**

➕ **Infos : 03 20 52 12 02**
ou mres@mres-asso.org



© MRES



© Jean Henry

3 TROIS CONTES REVISITÉS

Du 28 février au 4 mars, au Grand Bleu

« Blanche Neige », « La Petite Sirène », « Peau d'Âne ». Voici trois des contes les plus connus, les plus emblématiques de la littérature enfantine. Ils se retrouvent dans l'album jeunesse « Les trois contes » réalisé par l'artiste illustratrice Louise Duneton, qui a transformé les histoires en leur donnant une touche de modernité et d'humour. Séverine Coulon interprète cet album sur scène, avec son spectacle « Filles et Soie ».

Avec cette pièce, les stéréotypes des contes de fées sont balayés ! Le public familial de la salle du Grand Bleu est invité à se projeter dans ses propres rapports à la séduction, à l'apparence ou à la vieillesse. Les ingrédients de ce spectacle vivant sont un texte léger et abordable ; un fond musical ; des jeux d'ombres et de lumières ; un rythme soutenu ; un visuel fort. ■ **C.L.**

➕ **Au Grand Bleu, 36 avenue Marx Dormoy (métro Bois-Blancs). Du 28 février au 4 mars (28 février à 14h30, 1^{er} mars à 10h et 15h, 2 et 3 mars à 10h et 14h30, 4 mars à 10h et 18h). De 6 à 13€. Durée du spectacle : 40 minutes. Réservations : billetterie@legrandbleu.com ; 03 20 09 88 44.**



© J.S.



© J.S.

4 COUP DE PROJECTEUR SUR LES AMATEURS

Du 23 au 26 mars, dans plusieurs lieux

L'événement « À vous de jouer » fut un succès en 2016. Ce temps fort valorisant les pratiques artistiques amateurs des adultes lillois fait son retour cette année, en version XL ! L'an dernier, pendant deux jours, le public avait vu à l'œuvre des harmonies, chorales, DJ set et une master class. Cette fois, place à quatre jours de fête. Les associations, compagnies, artistes amateurs souhaitant montrer leur savoir-faire aux Lillois amateurs de théâtre, musique, danse, art... sont invités à monter sur scène, ou à exposer leur travail.

Les cours, ateliers et stages attirent de plus en plus d'adeptes, dans plusieurs équipements culturels municipaux. Une dizaine d'entre eux vont prendre part à la deuxième édition d'« À vous de jouer ». Le menu sera éclectique et copieux : ensembles vocaux au Grand Sud, musiques actuelles et cinéma à la gare Saint-Sauveur (hôte de l'édition 2016), théâtre à la maison Folie de Moulins, cultures urbaines au Flow, les danses et musiques du monde au Conservatoire... Faites votre choix ! ■ C.L.

+ Programme complet bientôt en ligne sur lille.fr

5 COMMENT TAILLER LES ARBRES ?

Dans le prolongement du Jardin Vauban sur 4 750 m², le jardin d'arboriculture a pour vocation d'enseigner la culture des arbres fruitiers. Une tradition qui perdure depuis sa création en 1868. Il compte aujourd'hui plus de 200 variétés anciennes et régionales de pommiers, poiriers, pruniers, pêchers ou encore ceps de vigne. Parmi elles, quelques variétés remarquables,

comme les poires Le Lectier ou les pommes Rambour d'hiver.

Dans ce jardin d'enseignement et de découverte, il est possible de se promener mais aussi de suivre un atelier pratique animé par un jardinier professionnel. Après l'achat, les particuliers ne savent pas toujours comment entretenir leurs arbres fruitiers. S'ils ne sont pas taillés ou pas à la bonne période, ils ne donneront que peu de

fruits. Ces ateliers apprennent les bons gestes pour avoir de belles récoltes. Le jardin d'arboriculture est ouvert le samedi de 9h à 12h et de 13h à 17h. Entrée par la rue d'Armentières.



© Dan. R.

Prochains ateliers

Démonstration de taille d'hiver : 10h à 12h les 11 et 18 mars, 8 avril.

Mise en place d'un lattage pour installer des fruitiers palissés : 10h à 12h les 29 avril et 13 mai.

Démonstration de taille d'été : 10h à 12h les 10 et 24 juin, 9 septembre.

+ Ateliers gratuits et ouverts à tous : réservation au 03 28 36 13 50.

EXPOSITIONS

Jusqu'au 11 mars, Lasécu GÉRARD DUCHÊNE

Poète aux premières heures, l'artiste lillois Gérard Duchêne use du langage et de l'expression comme matière artistique, détruisant les codes de l'écriture pour en créer des œuvres.

+ Lasecu.org

Jusqu'au 24 mars, Atelier Galerie Bleu ANATOMALIE 2.0

Un concentré de recherches graphiques et illustratives à travers la sérigraphie de l'artiste Amose.

+ avenir-enfance.wixsite.com

CONCERTS ET SPECTACLES

Le 14 février, 20h, Théâtre du Nord POÈTE-POUET !

Une lecture musicale, conçue par François Morel (notre photo) et le musicien Antoine Sahler. La poésie du quotidien mise à l'honneur, celle du verre de rouge et de l'accordéon, du ballast et de la mélancolie.

+ theatredunord.fr

Du 2 au 4 mars, Orchestre national de Lille DON JUAN

Dans ce troisième volet du cycle L'amour et la danse, Jean-Claude Casadesu unit son talent à la voix chaleureuse de la soprano berlinoise Annette Dasch, avec

en fil rouge la figure du plus grand séducteur de tous les temps mis en musique par Strauss.

+ onlille.com

Du 3 au 19 mars, dans différents lieux FESTIVAL « L'AIR DE RIEN... LES JEUNES ONT DU TALENT ! »

Programmé par le conservatoire et son partenaire l'École supérieure musique et danse.

+ conservatoire.lille.fr

LES TEMPS FORTS

Du 11 au 12 février, le GRAND SUD RISER WINTER CUP

Des rencontres, des initiations, de la compétition une exposition et des spectacles autour des échasses urbaines.

+ lille.fr/Le-Grand-Sud

Du 2 au 5 mars, Lille Grand Palais ART'UP ! FOIRE D'ART CONTEMPORAIN

Art'Up ! vous invite à découvrir de nombreux artistes, plasticiens et photographes reconnus ou prometteurs.

+ art-up.com

Le 8 mars, GRAND SUD et médiathèque Jean Lévy Toutes héroïnes !

À l'occasion de la Journée des Femmes, la Ville invite les Lillois(es) à célébrer les figures féminines qui les

inspirent ! Deux rendez-vous à noter : 15h à la médiathèque Jean Lévy avec les illustratrices Catel et Rachèle autour de l'histoire de femmes illustres, et en soirée au GRAND SUD pour un moment festif.

+ lille.fr

Du 13 au 18 mars FESTIVAL ÉMOIS & MOI : LA RÉVOLTE EN ÉMOIS

Ce festival de littérature ado met en lumière les paroles des jeunes.

+ festivalemoisetmoi.fr

Le 18 mars au Nouveau Siècle Fiers d'être Français... et Européens !

La 6^e édition des Etats généraux de l'Europe s'installe à Lille. Les citoyens des Hauts-de-France sont invités à prendre part à des activités autour du thème « Fiers d'être Français, donc Européens ».

Principal temps fort : venez écouter l'astronaute Thomas Pesquet qui enverra un message depuis l'espace !

+ etatsgeneraux.eu
(inscriptions
dès le 18 février)

JEUNESSE

Du 13 au 19 février, Lille Grand Palais KIDS PARC

Au programme, de nombreuses activités ludiques pour les 2-14 ans.

+ kidsparc.fr

Du 14 au 18 février, L'Aéronef

ARCADE MODE

Une exposition interactive de bornes d'arcade, de consoles vintage, de réalité virtuelle et d'atelier jeune public (dès 8 ans). Avec également un goûter concert le 15 février à 16h par 2080 et un club électro le 18 février.

+ aeronef.fr

Du 18 au 19 février, théâtre Sébastopol

FESTIVAL INTERNATIONAL DE MAGIE

Il pose ses valises pour la première année à Lille. Dès 3 ans.

+ vivelamagie.com

Le 22 février, 14h30, Palais des Beaux-Arts BISBILLE

Les petites histoires de deux voisins qui se chamaillent. La séance est suivie d'un goûter. Dès 3 ans. Réservation conseillée : reservationpba@mairie-lille.fr

+ pba-lille.fr



François Morel (« Poète-Pouet »)



Via smartphone, tablette ou ordinateur... tout l'agenda des événements lillois est accessible sur l'appli mobile gratuite « Que faire à Lille ? » et sur lille.fr

Renforcer la proximité et la concertation pour redynamiser les initiatives locales

La participation des citoyens à la gestion des services publics locaux constitue l'une des nouvelles exigences de la République. La seule participation, tous les six ans, au choix de ceux qui administrent localement pouvant paraître insuffisante, la loi a introduit des dispositions visant à approfondir la démocratie locale dans les communes.

Depuis les années 1990, la Ville de Lille a inscrit de manière volontariste ses politiques publiques dans la proximité en structurant sa présence territoriale autour de dix mairies de quartiers.

Pionnières, ces premières expériences lilloises se sont progressivement diffusées dans bon nombre de villes de notre métropole et au-delà. Promulguée le 27 février 2002 et faisant suite aux propositions de la commission Mauroy, ancien maire de Lille, pour l'avenir de la décentralisation, la loi relative à la démocratie de proximité prévoit notamment la création de conseils de quartiers dans les communes de 20 000 habitants et plus, ou encore la « démocratisation » des mandats locaux.

Forte de cet héritage, construite sur les bases d'une approche exigeante de la démocratie locale, la majorité municipale renouvelle son attachement à la proximité. Elle s'engage dans une démarche

d'ajustement de ses modes d'interventions et des moyens qu'elle affecte à une plus grande écoute des Lillois-es, à leur implication dans la définition des projets locaux, mais aussi à plus de réactivité dans les réponses et solutions pour répondre aux enjeux propres à notre ville.

Ainsi, à l'automne 2016, les élu-e-s de la majorité municipale ont décidé de soumettre l'ensemble des instances de démocratie participative à un exercice d'évaluation globale.

Ce travail initié à l'occasion de la Semaine de l'engagement, a permis de dessiner les principales intensions d'une renaissance de la participation citoyenne à Lille. Celle-ci doit se réinventer, devenir plus éphémère, moins centralisée, plus réactive, plus numérique, plus intuitive, moins formelle, accessible au plus grand nombre, moins imperméable et plus fluide envers l'ensemble des citoyens.

Par ailleurs, désireuse d'avancer avec les Lillois-es sur tous les axes de la proximité, la Ville de Lille s'engage vers une réorganisation de ses forces vives, en terme de moyens humains et financiers, en rééquilibrant les forces entre services municipaux centraux et ressources allouées aux mairies de quartier, et en renforçant les capacités de développement et d'animation des quartiers.

Cette réorganisation s'appuiera sur une nouvelle organisation des services administratifs de la proximité permettant de travailler sur les stratégies territoriales, avec une nouvelle direction de la proximité.

Mais aussi sur la valorisation de grandes missions structurantes au sein des mairies de quartier, sur l'administratif, la solidarité, le développement local et le cadre de vie. Pour organiser un dialogue participatif avec les citoyens.

Enfin, l'exercice budgétaire 2017 verra la création d'un fonds d'investissement de proximité. Véritable fonds de soutien à la participation citoyenne, il permettra la réalisation de projets d'investissements portés par les mairies de quartier, avec un collectif d'habitants. Les participants seront impliqués dans les diagnostics, l'élaboration des projets, puis leur gestion et animation.

Pour l'avenir de notre ville, notre ambition est simple et transparente : permettre d'augmenter l'implication des citoyens dans la vie politique et accroître leur rôle dans les prises de décision.

Walid HANNA
Président du Groupe
socialiste, démocrate,
radical, citoyen
et personnalité.

EUROPE ÉCOLOGIE LES VERTS

Une ville au défi du changement climatique

En ce début d'année 2017 nous choisissons d'envisager les changements qui s'annoncent non pas comme une contrainte mais comme une opportunité. Ainsi, si des perspectives préoccupantes se sont multipliées ces derniers mois au niveau international avec la résurgence des climato-sceptiques, nous sommes persuadés que le défi climatique doit être pris comme une chance, qui peut nous permettre de progresser et faire évoluer notre modèle de société.

Dans notre ville, nous sommes en première ligne pour lutter contre le réchauffement climatique à travers des projets comme la rénovation thermique des bâtiments et du patrimoine municipal, le développement de la part du bio et du local en restauration scolaire, la protection de la biodiversité et de la nature en ville, la promotion de modes de déplacement doux comme le vélo ou le soutien à une économie locale respectueuse des emplois, de la santé et de l'environnement.

Au sein de la majorité municipale, nous continuerons d'agir pour qu'un modèle de société durable se renforce et devienne la norme dans les prochaines décennies.

Cette capacité d'agir passe également par le soutien des élu-e-s écologistes aux initiatives associatives et citoyennes des Lillois et des Lilloises. C'est cette

complémentarité qui est la clé de l'oxygénation de notre vie démocratique.

Lise Daleux
Adjointe à la nature
en ville, aux espaces verts,
à la politique de l'eau
et à la biodiversité

UN AUTRE LILLE (UMP-UDI- NON INSCRITS)

Vœux

Notre groupe d'opposition au conseil municipal « Un Autre Lille » souhaite ouvrir sa première tribune de l'année dans *Lillemag* par ses vœux aux Lillois.

Que 2017 apporte à chacun et à chacune des Lillois une année de bonheur, de santé et de confiance dans l'avenir !

Que 2017 puisse enfin être une année d'espérance dans un monde meilleur fait de paix et de fraternité !

Que 2017 puisse aussi être une année d'espoir dans un changement qui renouvelle notre paysage politique !

Mais pour les Lillois que nous sommes et qui aimons notre ville, pour nous élus qui souhaitons participer pleinement à la vie de notre

cité et aux affaires de la commune nous attendons de 2017 plus de considération, plus d'écoute, plus de dialogue, de la part de notre maire.

Les Lillois, qui aiment et vivent, tous les jours, leur belle ville, attendent de 2017 d'être écoutés à défaut d'être entendus par les édiles municipaux.

Dans leur voiture bloquée par de pénibles embouteillages créés par un plan de déplacement largement inadapté, dans leur maison bientôt écrasée par un building aussi haut que l'Arc de Triomphe, dans leur quartier où leur parole est trop souvent confisquée, les Lillois rêvent d'une démocratie participative que seuls les gens du Nord (de l'Europe) savent mettre en œuvre !

Quand le rêve deviendra-t-il réalité ?

Jean-René LECERF
Président du groupe
« Un Autre Lille »
Nos propositions sur
www.unautretille.com

LILLE BLEU MARINE

2017 : une nouvelle gouvernance pour Lille ?

En termes de gouvernance municipale, les analyses faites par Lille Bleu Marine en 2016 – délinquance, immigration, plan de circulation ou vente du patrimoine municipal – se

sont toutes vues confirmées. Le déni du réel, l'autoritarisme et l'opacité qui caractérisent la gestion socialiste donnent des résultats catastrophiques.

Sur la délinquance, que ce soit rue Jules-Guesde, à Masséna-Solferino ou ailleurs, la majorité socialiste a traité le problème avec des œillères. La volonté de ne pas augmenter ni armer les policiers municipaux et la réticence à installer de la vidéo-protection ont permis à la délinquance de prospérer et de s'étendre.

Même chose s'agissant des Roms et des migrants, accueillis à bras ouverts par les socialistes sans souci du bien-être des Lillois. Les campements sauvages des uns et des autres se sont multipliés, avec toutes les nuisances que cela implique.

Le plan de circulation, réalisé lui aussi sans concertation, a aggravé les embouteillages à Lille et dans toute la métropole. Nos remarques et nos conseils commencent à être partiellement, trop partiellement, retenus mais que de temps perdu !

Enfin, il y a la vente du patrimoine municipal, tel que l'ancien collège Jean-Macé, où l'opposition n'a pas eu accès aux informations.

Lille a besoin d'une autre gouvernance, économe, à l'écoute des habitants et transparente. Nous nous battons pour cela. À tous, nous vous souhaitons une bonne et heureuse année 2017 !

**Éric DILLIES, Groupe LILLE
BLEU MARINE**
@EricDillies et [https://](https://www.facebook.com/Eric-Dillies-877373822321448/)
[www.facebook.com/](https://www.facebook.com/Eric-Dillies-877373822321448/)
Eric-Dillies-
877373822321448/



C'est quoi le carnaval ?

Par Sabine Duez

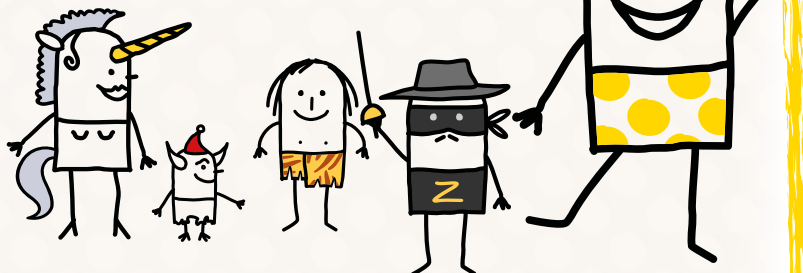
D'où vient cette tradition ?

Selon le calendrier catholique, le carnaval est une période de fête avant le Carême. Le Carême, c'est une période de 40 jours pendant lesquels les croyants mangent moins, notamment moins de viande. Avant cette période, on mange gras et sucré. C'est pour ça qu'on parle de Mardi Gras qui est le dernier jour de cette période. Le carnaval marque aussi le retour du printemps.



Les carnivals dans le monde

Dans la région, il y a le célèbre carnaval de Dunkerque. En Europe, on trouve les carnivals les plus réputés, comme le carnaval de Nice en France ou celui de Venise en Italie. À Rio on danse la samba, à Québec (Canada) on sculpte la glace.



Pourquoi on se déguise ?

Le carnaval est l'occasion de de danser, de s'amuser, mais aussi de se déguiser. À cette occasion, les rôles sont inversés : les serveurs deviennent des rois, les pauvres deviennent des riches et les enfants peuvent être des adultes ou des superhéros ! Chacun se cache derrière son masque et fait ce qui lui est interdit en temps normal.

Le carnaval dans les écoles

À Lille, chaque année, les élèves de maternelle et d'élémentaire participent au carnaval organisé par leur école. Au cours d'ateliers, ils préparent leurs déguisements et rivalisent d'originalité.

Le recensement, c'est maintenant !



Dans les communes de plus de 10 000 habitants, un échantillon de 8 % de la population tiré au sort par l'Insee est recensé chaque année.

Munis de leur carte officielle, les agents recenseurs rendent visite aux Lillois concernés par le recensement de la population à partir du 19 janvier.

✓ Comment ça marche ?

Les 56 agents recenseurs ont commencé leur tournée à Lille, Hellemmes et Lomme. Ils disposent d'une carte professionnelle barrée d'une bande tricolore et présentant leur photographie. Cette carte officielle doit être présentée par l'agent à chaque visite.

Deux questionnaires sont remis : une feuille de logement par famille et autant de bulletins individuels qu'il y a de personnes dans le domicile. Les données collectées sont anonymes et confidentielles.

Les personnes concernées par le recensement sont invitées à répondre au questionnaire par internet. Il suffit de se connecter sur www.le-recensement-et-moi.fr en utilisant le mot de passe

individuel figurant sur la notice remise par l'agent recenseur. La démarche est simple et rapide. Lorsque le questionnaire est rempli, il est automatiquement envoyé à l'Insee. Un accusé de réception vous est adressé par courriel.

Si vous êtes recensé, vous aurez jusqu'au 25 février pour répondre.

✓ À quoi ça sert ?

L'information collectée est utile pour les pouvoirs publics puisque ce sont ces chiffres qui vont par exemple servir à déterminer : le nombre de conseillers municipaux, la participation de l'État au budget de la Ville, les projets de construction de crèches ou de logements, les programmes de rénovation des quartiers, les moyens de transport à développer...

Si le recensement sert à ajuster l'action publique, il est également utile aux entreprises privées car il les aide à mieux connaître leurs marchés et leurs clients.

Les résultats du recensement sont mis à disposition sur le site de l'Insee, www.insee.fr et actualisés chaque année.

Numéros utiles

/HÔTEL DE VILLE
03 20 49 50 00

/MAIRIES
Mairie de quartier des Bois-Blancs
03 20 17 00 40
boisblancs@mairie-lille.fr

Mairie de quartier du Lille-Centre
03 20 15 97 40
lillecentre@mairie-lille.fr

Mairie de quartier du Faubourg de Béthune
03 20 10 96 40
fbgdebethune@mairie-lille.fr

Mairie de quartier de Fives
03 20 71 46 10
fives@mairie-lille.fr

Mairie de quartier de Lille-Sud
03 28 54 02 30 ou
03 20 49 51 50
lillesud@mairie-lille.fr

Mairie de quartier de Lille-Moulins
03 28 55 09 20
lilemoulins@mairie-lille.fr

Mairie de quartier de Saint-Maurice Pellevoisin
03 28 36 22 50
stmauricepellevoisin@mairie-lille.fr

Mairie de quartier de Vauban-Esquermes
03 28 36 11 73
vaubanesquermes@mairie-lille.fr

Mairie de quartier du Vieux-Lille
03 28 38 91 40
vieuxlille@mairie-lille.fr

Mairie de quartier de Wazemmes
03 20 12 84 60
wazemmes@mairie-lille.fr

Facebook



Rejoignez la communauté des Lillois et des fans de la capitale

des Flandres en vous connectant sur notre page Facebook
<https://www.facebook.com/LilleFrance>

Ouverture des inscriptions
à partir du 18 février
Restez connectés !

#EGE6

**ATELIERS
CITOYENS**

**L'EUROPE VUE
DES ÉTOILES**

**CONCERT &
ANIMATIONS**

6^{ème} ÉTATS GÉNÉRAUX DE L'EUROPE

Samedi 18 mars 2017 / Lille

SOYEZ PRÊTS !

EN PLUS :

22-24 mars 2017
HAUTS-DE-FRANCE

Euro-débat, Compétitions
sportives européennes,
Conférence...

www.etatsgeneraux.eu



Mouvement
Européen
France

EuropaNova
Action pour une Europe politique



LES
EURO
CITOYENS

ville de
lille

MEL
METROPOLE