

## Les Lillois ont du ressort



| **EN PHOTOS** | Tous les élus du conseil municipal | **QUARTIERS** | Lille-Sud : bientôt la nouvelle piscine  
| **HISTOIRE** | Les 20 ans d'Eurotunnel | **PORTRAIT** | Christian Palka, la voix des sports

# SOMMAIRE



**Grand angle** P06



**Les Lillois ont du ressort** P14



**Palka, la voix des sports** P19

## RETOUR EN IMAGES

4

## GRAND ANGLE

6

## ACTUALITÉ

8

Une médiathèque contemporaine

8

Un lycée hôtelier à FCB

9

Le Conseil lillois de la jeunesse se renouvelle

10

Des bénévoles contre l'isolement des seniors

11

## PORTRAIT DU MOIS

12

Fatiha Legzouli,  
la bonne fée des créatrices

## DOSSIER

14

Les Lillois ont du ressort

14

Entreprendre autrement

17

Partager, c'est gagné !

18

## VIE DES QUARTIERS

19

Bois Blancs : Christian Palka, la voix des sports

19

Fives : graff à la verdure

20

Lille-Sud : les travaux de la piscine ont démarré

21

Vauban Esquermes : la Citadelle poursuit sa métamorphose

22

Vieux-Lille : Alzheimer, aider les aidants

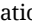
23

## POURQUOI ?

24

Pourquoi s'engager comme bénévole ?



Mensuel de la Ville de Lille – CS 30667 – 59033 LILLE Cedex – Téléphone : 03 20 49 50 70 – Télécopie : 03 20 49 50 68 – Directeur de la publication : François CAMERLYNCK – Directeur de la communication : Benjamin BÉCHAUX – Directrice de la rédaction, rédactrice en chef : Élodie DE VREYER – Rédaction : Sabine DUEZ, Victor MOLLET, Valérie PFAHL, Frédéric VANDENBOOGAERDE, Élodie DE VREYER – Photos : Anaïs GADEAU, Daniel RAPAICH, Julien SYLVESTRE – Création maquette et mise en pages :  scoop communication – Impression : SIB Imprimerie – Dépôt légal : juin 2014 – Tirage : 110 000 exemplaires.





# ÉDITORIAL

par **MARTINE AUBRY**



**L**e 30 mars dernier, vous avez majoritairement renouvelé votre confiance à la liste que je conduisais. Je vous en remercie. Avec

l'équipe municipale, nous avons à cœur de poursuivre la rénovation de nos quartiers et d'amplifier le rayonnement de notre ville. Nous veillerons aussi, encore plus, à l'accompagnement et au soutien des plus fragiles, au maintien du vivre ensemble et de la solidarité. Nous savons enfin que les Lillois ont de la ressource et une formidable capacité à entreprendre, même dans un contexte difficile. Dans ce numéro, nous avons voulu mettre en lumière des réussites lilloises, dans le secteur de l'entreprise mais aussi des associations.

À l'heure où nous imprimons ce numéro de *Lille Mag*, la concertation sur les rythmes scolaires s'achève. Celle-ci s'inscrit dans la logique de notre Projet éducatif global, qui permet déjà aux jeunes Lillois de découvrir de façon ludique la musique, la nature ou la lecture avec des spécialistes de qualité. La réussite scolaire et l'épanouissement des élèves font partie des grandes priorités du mandat. Nous avons bâti à Lille notre projet de réforme des rythmes scolaires avec ces deux objectifs. Suite aux ultimes réunions de concertation, un prochain numéro de *Lille Mag* vous présentera la philosophie et les détails pratiques de cette nouvelle organisation. Les parents d'élèves recevront également un document très complet sur le sujet. Bonne lecture !

**MARTINE AUBRY,**  
MAIRE DE LILLE



**Une journée à...  
la ferme pédagogique  
Marcel Dhénin** P25



**La culture régionale  
dans un panier  
surprise** P30

**UNE JOURNÉE  
À...** 25  
La ferme Marcel Dhénin

**OBJET DU MOIS** 28  
La machine à surf

**J'AI TESTÉ  
POUR VOUS** 29  
Un atelier à la Maison  
de l'habitat durable

**DÉCOUVRIR** 30  
La culture régionale  
dans un panier surprise 30  
La marche avec les bras 31  
Carrément méconnues 32  
Critizr, le pouvoir  
au consommateur 33  
Histoire : les 20 ans  
d'Eurotunnel 34

**SÉLECTION** 36

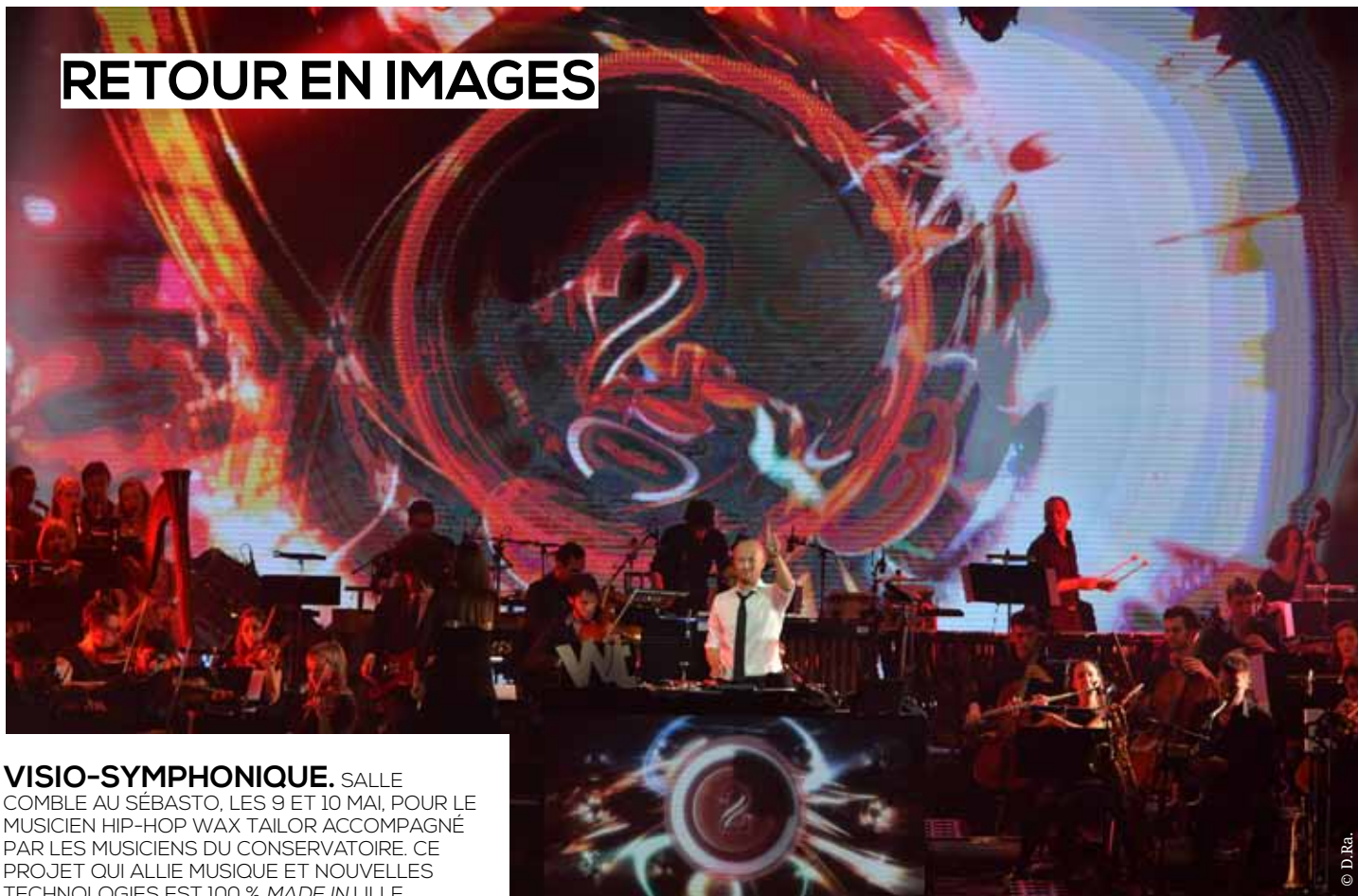
**TRIBUNES  
POLITIQUES** 40

**LE COIN DES  
PETITS LILLOIS** 42

**VIE PRATIQUE** 43

**VOS NOUVEAUX  
ÉLUS** 44

# RETOUR EN IMAGES



**VISIO-SYMPHONIQUE.** SALLE COMBLE AU SÉBASTO, LES 9 ET 10 MAI, POUR LE MUSICIEN HIP-HOP WAX TAILOR ACCOMPAGNÉ PAR LES MUSICIENS DU CONSERVATOIRE. CE PROJET QUI ALLIE MUSIQUE ET NOUVELLES TECHNOLOGIES EST 100 % MADE IN LILLE.

© D.Ra.

**NATURALILLE.** Découvertes surprenantes et parfois insoupçonnées avec le festival Naturalille. Ici, le triangle des Rouges Barres, un ancien site de voie ferrée où la nature a repris tous ses droits, à deux pas de la ville.



**CAGETTES.** À la Gare Saint-Sauveur, les habitants ont replanté et remporté plus de 3000 cagettes fleuries en avril et mai. Le résultat s'expose jusqu'au 9 juin, une main amicale imaginée par l'artiste Mikostic.

© A. G.

**GARDER LA FORME.** Atelier relaxation stretching pour les seniors à la résidence des Dintellières du Centre.



© A. G.



**TERRE D'OVALIE.** LES VENDREDI 16 ET SAMEDI 17 MAI, LE GRAND STADE PIERRE MAUROY A ACCUEILLI LES DEMI-FINALES DU TOP 14. ICI CASTRES-MONTPELLIER.



© D.Ra.



**UPPERCUT.** Le 10 mai au GRAND SUD, le gala de boxe Direct des droits réunit boxeurs amateurs et pros. Un événement sportif et solidaire organisé par le Lille Ring United avec des associations de droits de l'homme.

© J.S.

**CHAMPIONNES.** Le 10 mai à la piscine Marx Dormoy, les joueuses du LUC Métropole Water-polo remportent leur premier titre de championnes de France face à Nice, invaincue depuis sept ans.



© E.D.V.



**TOUS AU MUSÉE.** Dixième édition de la Nuit des musées le 17 mai. Une découverte gratuite et souvent insolite des musées de la Ville, comme ici au Palais des beaux-arts.

© J.S.



# GRAND ANGLE





# Place aux fleurs

Les fleurs ont envahi la Grand'place le 21 mai, à l'initiative de la Ville de Lille et de lille3000. Pour cette opération Floralille, l'artiste Mikostic a récolté très exactement 3364 cagettes fleuries cultivées avec soin par des écoles, associations, centres sociaux et particuliers lillois. Le plasticien les a ensuite agencées : un labyrinthe sur la Grand'place, une main à la Gare Saint-Sauveur. Celle-ci est encore visible jusqu'au vendredi 9 juin.



● **Vigilance seniors** | La Ville de Lille met en place comme chaque année un dispositif d'intervention en cas de déclenchement, par le Préfet, du Plan d'alerte et d'urgence. Celui-ci permet aux personnes âgées de plus de 60 ans et aux bénéficiaires d'une prestation adulte handicapé de bénéficier d'un suivi en cas de risque majeur (canicule, grand froid, épidémie). Les personnes inscrites sur cette liste de veille sont alors contactées par les équipes de la Ville. Infos auprès du Clic seniors au 03 20 49 57 49 ou formulaire d'inscription disponible en mairies de quartier. Également sur [www.lille.fr](http://www.lille.fr)

● **Lifting pour Euralille** | Pour ses 20 ans, le centre commercial Euralille s'offre une cure de jouvence. Au programme des travaux qui ont démarré : le réaménagement du hall d'entrée, la création d'aires de repos ou encore l'installation du wi-fi et de bornes de chargement pour téléphones et ordinateurs. Le chantier, d'un coût de 48 millions d'euros, doit s'achever au printemps 2015 dans ce centre commercial qui a accueilli l'an dernier quelque 12 millions de visiteurs. ● **Bac : révisez avec la bibliothèque municipale** ! | Pour les Lillois, Hellemmois et Lommois, l'abonnement au réseau des bibliothèques de la ville est gratuit et donne accès à des ressources en ligne permettant de réviser le bac. Il s'agit notamment de Learnorama, plate-forme d'autoformation comprenant des mémos, des quizz, des annales et des corrigés. À découvrir également, 133 e-books des classiques de la littérature et leur fiche de lecture pour préparer le bac de français. [www.bm-lille.fr](http://www.bm-lille.fr)

## Une médiathèque contemporaine

LA DIXIÈME MÉDIATHÈQUE LILLOISE A OUVERT SES PORTES RUE DU FAUBOURG DE ROUBAIX. PRIVILÉGIANT LES ŒUVRES CONTEMPORAINES, L'ÉQUIPEMENT EST AUSSI TOURNÉ VERS LE NUMÉRIQUE.



Oubliez le cliché des rayonnages poussiéreux et des livres consultés sur des chaises inconfortables. La nouvelle médiathèque de Saint-Maurice Pellevoisin, inaugurée en mars, se veut un lieu de culture, de savoir, mais aussi de détente. Clairement tournée vers la modernité, la médiathèque dirigée par Isabelle de Souza privilégie la production contemporaine : la totalité des 12 000 documents empruntables sont postérieurs à l'an 2000. Des tablettes tactiles, à consulter sur place, permettent de surfer sur internet et d'accéder aux ressources en ligne (presse, musique, films, formations), confortablement installé dans un fauteuil. À l'étage, on peut aussi tester des jeux vidéo ou se réunir dans une salle de travail.

Autre nouveauté, les premiers automates du réseau des médiathèques lilloises sont en service. Désormais, l'usager scanne lui-même ses documents. Cela libère les bibliothécaires du « bipage » manuel. Ils sont ainsi

**« Il est possible d'emprunter jusqu'à trente documents parmi les livres, CD, DVD... »**

plus disponibles pour conseiller le public ou proposer des animations (tournois de jeux vidéo, expositions, goûters d'anniversaires).

Une boîte en façade, accessible 24 h/24, permet de retourner les documents même quand la médiathèque est fermée. Pour faire « bouger » les collections, une navette inter réseau achemine les documents réservés d'une médiathèque à l'autre. Enfin, c'est un endroit où l'on appréciera aussi de lire la presse dans l'espace cafétéria. ● **Par Sabine Duez**

205 bis, rue du Faubourg de Roubaix. Tél : 03 20 12 53 90  
[www.bm-lille.fr](http://www.bm-lille.fr)

Adhésion gratuite pour les Lillois, Hellemmois et Lommois.



# Un lycée hôtelier à FCB

LA CONSTRUCTION DU LYCÉE DES MÉTIERS DE L'HÔTELLERIE ET DE LA RESTAURATION EST LANÇÉE SUR LA FRICHE FIVES-CAIL BABCOCK. C'EST LE PREMIER CHANTIER D'ENVERGURE SUR LE SITE FIVOIS.

Après des travaux de préparation engagés en début d'année, la première pierre du lycée hôtelier sera posée ce mois-ci et marquera le démarrage des opérations de constructions sur les seize hectares de friche Fives-Cail Babcock. La Bourse du travail (maison des syndicats) avait déjà investi en 2013 l'ancien bâtiment administratif de l'usine.

Ce lycée des métiers de l'hôtellerie et de la restauration à vocation internationale sera livré d'ici l'été 2016. Le bâtiment dessiné par l'agence Caruso St John occupera deux halles de l'ancienne usine FCB, auxquelles seront ajoutées deux nouvelles travées. Cet ensemble accueillera des formations en boulangerie-pâtisserie, en fleuristerie, en hôtellerie et en restauration. Un millier d'élèves et d'apprentis y sont atten-

dus à la rentrée des classes 2016/2017. Le nouvel ensemble de bâtiments comprendra également un gymnase réservé au lycée durant les heures de cours, ainsi qu'un internat de 120 lits.

À terme, dans le projet urbain dessiné par l'agence AUC, l'ancienne friche industrielle comprendra aussi 1 200 logements, un parc urbain et une piscine. Aux XIX<sup>e</sup> et XX<sup>e</sup> siècles, le site, qui a compté jusqu'à 8 000 employés, était un fleuron de l'industrie de sidérurgie, de métallurgie et de mécanique. C'est ainsi à la Compagnie Fives-Cail-Babcock que l'on doit quelques-uns des plus beaux ouvrages de l'ère industrielle : les premières locomotives à vapeur, le pont Alexandre III à Paris, les ascenseurs de la tour Eiffel, sans oublier les ponts suspendus du Danube, les sucreries du Brésil ou le métro de Shanghai. ● Par Victor Mollet



## Consultations juridiques gratuites le 18 juin

Le 18 juin, la Maison de la médiation et du citoyen (MMC) organise la 8<sup>e</sup> édition de la Journée de l'accès au droit. Durant cette journée spéciale, tous les partenaires de la MMC se mobilisent pour vous aider. Si vous avez des questions sur vos droits (consommation, famille, travail, difficultés financières...), des associations spécialisées et des professionnels (avocats, notaires, conciliateurs de justice...) vous répondront et vous orienteront gratuitement dans vos démarches. Pour cette édition 2014, 21 partenaires se mobilisent, dont deux nouveaux : les associations Contact et CRSH qui luttent contre les discriminations homophobes.

La MMC est un point d'accès au droit gratuit, ouvert toute l'année aux Lillois, Lommois et Hellemmois. Ses missions sont l'information juridique, l'aide au règlement amiable des litiges et l'orientation vers des professionnels et des associations adaptées. ●

**Journée de l'accès au droit : 18 juin de 9h à 17h dans le grand carré de l'hôtel de ville de Lille. Entrée libre. Infos au 03 20 49 50 77 ou [mediation@mairie-lille.fr](mailto:mediation@mairie-lille.fr)**

## 530 000

C'est le montant, en euros, investi par la Ville de Lille durant les vacances de Pâques pour rénover ses écoles. Au total, vingt-neuf écoles maternelles et primaires ont été aménagées et modernisées. Trois objectifs pour ces chantiers : la mise aux normes réglementaires en termes d'accessibilité et de sécurité, le développement de l'efficacité énergétique, et l'amélioration du confort des écoliers et des professeurs.

## 3 questions à... **DIANE** LÉON

Membre du Conseil lillois de la jeunesse

DIANE LÉON, 23 ANS, EST MEMBRE ACTIF DU CONSEIL LILLOIS DE LA JEUNESSE, IL FÊTE SES CINQ ANS ET TIENT SA PLÉNIÈRE DE CLÔTURE LE 19 JUIN, AVANT DE NOUVELLES ÉLECTIONS À L'AUTOMNE.



### 1/ Comment s'est déroulée votre intégration au sein du CLJ ?

**Diane Léon :** Je venais d'arriver à Lille. J'ai postulé un peu par hasard et j'ai été tirée au sort. Ce mandat m'a permis de mener des projets à bien, de dialoguer avec les élus et de me confronter aux réalités de la politique locale. C'est une expérience très riche ! À mon sens, les instances de démocratie participative sont essentielles dans une ville. L'énorme avantage du CLJ est que nous sommes libres de choisir les thématiques qui nous intéressent. Et je pense que si l'on veut comprendre la politique, il faut s'y intéresser de près.

### 2/ Quels ont été les événements marquants de votre mandat ?

**D. L. :** Ils sont tous différents et formateurs : l'organisation du Tremplin Jeunes talents en 2012, notre soirée sur le développement durable en 2013, ou le projet

Jeunesses en Europe. L'action qui m'a le plus marquée et qui me tient à cœur est notre projet urbanisme. Le CLJ a souhaité rénover une petite friche à Fives, en concertation avec les habitants. Plusieurs ateliers ont été réalisés et nous avons travaillé avec le service parcs et jardins de la Ville. Nous avons à la fois réussi à convaincre les élus du quartier et les riverains qui étaient pour la plupart sceptiques lors de nos premières rencontres. Aujourd'hui, nous faisons également de la sensibilisation dans les centres sociaux et auprès des jeunes dans le cadre des élections européennes du 25 mai.

### 3/ La politique occupe-t-elle une place importante dans votre quotidien ?

**D. L. :** Le CLJ ne représente pas une action politique en tant que telle à mes yeux mais un engagement citoyen non partisan pour faire bouger les choses et pouvoir exprimer un point de vue. Je n'ai pas de but « politique » dans cette action. À côté de ça, la politique a une place omniprésente dans ma vie depuis le lycée. J'en parle tous les jours avec ma famille, mes amis, et les gens que je rencontre. Je m'intéresse particulièrement à la politique européenne et internationale. Plus tard, j'aimerais travailler dans des think tanks (laboratoire d'idées) ou des institutions au niveau européen. ●

Propos recueillis par Victor Mollet

Retrouvez l'intégralité de l'interview de Diane Léon sur [www.lille.fr](http://www.lille.fr).

### LE CONSEIL LILLOIS DE LA JEUNESSE

**Sa constitution :** 60 jeunes lillois, âgés de 16 à 25 ans.. Ils sont désignés pour trois ans après tirage au sort par collèges : étudiants, professionnels, forces vives (jeunes engagés dans une association), et anciens du CLJ. Les conseillers travaillent au sein de commissions thématiques et tiennent deux plénières par an.

**Ses missions :** donne son avis et formule des suggestions, soit à la demande du Maire ou du conseil municipal, soit de sa propre initiative. Il est associé à la prise de décisions pour certains projets municipaux.

**Son calendrier :** l'assemblée plénière de clôture a lieu le 19 juin. Les nouveaux élus seront tirés au sort début octobre pour une installation le mois suivant.



# Des bénévoles contre l'isolement des seniors

LA VILLE DE LILLE A LANCÉ IL Y A UN AN, À WAZEMMES, UN SERVICE DESTINÉ AUX PERSONNES ÂGÉES ISOLÉES : LE RÉSEAU SOLIDARITÉ SENIORS. DES BÉNÉVOLES S'ENGAGENT À LEUR RENDRE VISITE.

**E**mmener une personne âgée se promener, l'aider à faire ses courses ou tout simplement rester auprès d'elle pour discuter : la ville de Lille a lancé à Wazemmes le Réseau solidarité seniors. L'expérience étant concluante, ce service de « visites à domicile » par des bénévoles va s'étendre aux quartiers de Fives et de Moulins. Ce dispositif complète et renforce l'existant, notamment les jeunes en service civique qui rendent déjà visite aux 200 personnes âgées isolées identifiées à Lille. En outre, dans chaque quartier, un Espace seniors propose des activités aux aînés.

## S'ENGAGER

La Ville recherche donc de nouveaux bénévoles s'engageant à visiter au minimum une fois par mois une personne âgée à Fives ou Moulins. L'engagement peut aussi prendre la forme d'un contact téléphonique ou d'une correspondance écrite. « *Le bénévole*

*ne prend pas la place de l'aide ménagère ni celle de la famille*, remarque Marie-Christine Staniec-Wavrant, adjointe déléguée aux personnes âgées. *En parlant des activités seniors mises en place par la Ville, il est aussi un relais d'information auprès de la personne âgée.* » L'objectif est de renforcer les liens de solidarité avec les personnes âgées isolées. S'investir dans le bénévolat, c'est donner mais aussi recevoir, en voyant naître une véritable relation basée sur l'échange et le partage d'expériences. ● [Par Sabine Duez](#)

**Si vous avez envie de vous tourner vers les autres et vous engager dans le dispositif Réseau solidarité seniors, contactez l'accueil social et solidaire de l'hôtel de ville de Lille.**

**Tél : 03 20 49 57 49 ou**

**[pointinfoseniors@mairie-lille.fr](mailto:pointinfoseniors@mairie-lille.fr)**

**Si vous connaissez une personne âgée isolée qui a besoin de ce service, n'hésitez pas à le signaler.**



## Parrainer un enfant ? Rendez-vous le 25 juin

**A** seulement quelques kilomètres de chez vous, certains enfants vivent des difficultés familiales, éducatives, sociales ou économiques qui mettent en jeu leur devenir. Pour les aider et leur apporter un quotidien plus agréable, l'association France Parrainages propose de les rapprocher et de les mettre en lien avec des adultes, qu'ils soient en couple ou célibataires. Le parrain est une personne disponible qui souhaite donner un peu de son temps, apporter une attention bienveillante pour partager avec l'enfant des instants de complicité et de proximité et l'aider à grandir.

Si vous souhaitez prendre le train du parrainage ou simplement en savoir plus sur les échanges possibles, la Fête du parrainage se tiendra le mercredi 25 juin, de 13h15 à 17h, à la Gare Saint-Sauveur. « *Nous recherchons des adultes responsables et ouverts, capables d'apporter un soutien à l'enfant mais il n'y a pas de profil type*, explique Colette Devaux, responsable de l'antenne Nord de France Parrainages. *Chaque adulte, comme chaque enfant, est différent et nous nous organisons en fonction des disponibilités et des caractères de chacun. Le parrain peut par exemple accueillir*

*l'enfant chez lui un week-end de temps en temps, l'accompagner dans le cadre d'un parcours sportif, aller au restaurant avec lui... Nous essayons de nous adapter au quotidien de tous.* »

La Fête du parrainage, organisée en collaboration avec la ville de Lille, Amos et Foot2Foot, fera également la part belle aux animations pour les plus jeunes. Au programme notamment, des ateliers sportifs, un château gonflable et un quizz foot, à l'occasion de la Coupe du monde au Brésil. ● [Par Victor Mollet](#)

**Inscriptions : [drastoll@mairie-lille.fr](mailto:drastoll@mairie-lille.fr)**

## LA BONNE FÉE DES CRÉATRICES

**FATIHA LEGZOULI**, CODIRECTRICE D'INITIATIVES  
PLURIELLES, A TOUJOURS ÉTÉ SENSIBLE À LA CAUSE  
DES FEMMES. AVEC SON ASSOCIATION, ELLE ACCOMPAGNE  
LA CRÉATION D'ENTREPRISE AU FÉMININ.

---

**L**es femmes sont aussi nombreuses que les hommes à vouloir créer leur entreprise. Mais au moment de passer à l'acte, seules 30 % d'entre elles osent aller jusqu'au bout.

C'est ce constat qui a poussé Fatiha Legzouli à créer l'association Initiatives Plurielles, dans le cadre du programme européen pour l'égalité des chances. « *Créer son entreprise, c'est aussi créer son propre job. Ça peut être une alternative pour les femmes qui ont plus souvent que les hommes des emplois précaires, en CDD ou à temps partiel.* » Arrivées d'Algérie dans les années cinquante, les parents de Fatiha ont eu sept enfants : quatre filles et trois garçons. « *Les femmes sont majoritaires chez moi* », s'amuse-t-elle. Très vite, elle trouve sa place en aidant son père commerçant au magasin. « *Pour lui, une fille devait faire davantage d'études qu'un garçon pour s'en sortir, pour subvenir à ses besoins si elle se retrouvait seule.* »

Pas vraiment confrontée à la discrimination hommes-femmes, Fatiha raconte l'étonnement de sa professeur de français au collège, quand elle a annoncé qu'elle voulait devenir avocate plutôt qu'infirmière ou institutrice comme ses copines. Lorsque la jeune Fatiha démarre ses études d'expert-comptable, les filles sont largement minoritaires dans sa classe. « *Nous n'étions que deux !* » Elle commence à travailler dans un cabinet, mais s'aperçoit vite que ce métier n'est pas fait pour elle. « *J'ai repris des études dans la formation professionnelle parce que j'aimais transmettre.* »,

poursuit-elle. Elle suit cette voie, saisissant les opportunités qui se présentent jusqu'à la création d'Initiatives Plurielles, où elle ne forme désormais plus que des femmes. Pour Fatiha Legzouli, il s'agit moins de féminisme que de résorption des inégalités. Plus aucun métier n'est réservé aux hommes (même celui de sous-marinier, depuis peu, est ouvert aux femmes). Mais les différences de salaires ou les difficultés à accéder aux postes à responsabilités, ce fameux « plafond de verre », subsistent néanmoins.

Soutenue notamment par la Ville de Lille, Initiatives Plurielles propose un accompagnement individuel. Des ateliers collectifs sont aussi proposés parce que les femmes n'ont pas le même rapport que les hommes au pouvoir, au management ou à l'argent. « *Elles auront souvent plus de mal à annoncer et défendre un prix* », explique Fatiha Legzouli.

Parmi les derniers chantiers d'Initiatives Plurielles, figurent le marrainage par des femmes entrepreneures et la sensibilisation à la création d'entreprises tournées vers le numérique, un domaine porteur où les femmes sont encore très minoritaires. « *Mon conseil, c'est qu'il faut oser créer. Il y a toujours un risque mais l'échec fait aussi avancer.* » ● Par Sabine Duez

**Initiatives Plurielles :**  
60 rue Sainte-Catherine.  
Tél : 03 20 39 20 59.  
[www.initiatives-plurielles.org](http://www.initiatives-plurielles.org)





## Fatiha en bref

**1987** : Première expérience professionnelle dans un cabinet d'expertise comptable

**1997** : Lancement de l'action expérimentale « Initiatives Plurielles » au sein d'un cabinet conseil

**2003** : Création de l'association Initiatives Plurielles en codirection avec Loïc Brabant

**2007** : Lancement du programme de marrainage

**2011** : Transfert du programme de marrainage au niveau national et international (Tunisie et Maroc)







# LES LILLOIS ONT DU RESSORT

DANS UN CONTEXTE ÉCONOMIQUE DIFFICILE, **DES LILLOIS**  
**INNOVENT ET FONT LE PARI DE L'AVENIR.** NOUVEAUX  
SERVICES ET NOUVELLES PRATIQUES : RENCONTRE  
AVEC CES ACTEURS, ENTREPRENEURS OU SIMPLES  
CITOYENS QUI IMAGINENT LE MONDE DE DEMAIN.

Une journaliste reconvertie en agent d'accompagnement funéraire, une salariée de la grande distribution devenue créatrice de foulards *made in France*... Dans les réseaux d'aide à la création d'entreprise, ces reconversions parfois brutales sont désormais courantes. Si la région demeure moins entreprenante que la moyenne française, la métropole s'en rapproche (1) et la crise encourage des vocations chez d'anciens salariés déçus.

Comme 12 000 autres habitants de la métropole lilloise, Jean-Michel Hadjaj, ancien agent immobilier licencié, a sauté le pas en créant son entreprise. Il a choisi un marché émergent, le remplacement des ampoules traditionnelles par des LED. « Ma force, c'est la qualité de mes produits », explique cet entrepreneur. Comme les autres personnes interrogées ici, a souhaité un accompagnement à la création d'entreprise, le meilleur des gages de

pérennité (1). Anne Debertonne et Isabelle Bully se sont aussi lancées fin 2012. « La crise pour nous n'était pas seulement économique. Elle était aussi psychologique, dans une grande entreprise en difficulté où chacun cherchait à conserver son pré carré », analyse Anne Debertonne. Avec Isabelle Bully, elles ont cherché « une activité innovante dans le monde de la déco ». Ainsi est né le site internet de décoration What a Nice Place. Le principe est simple : selon les contraintes du client, Anne et Isabelle recherchent le meuble ou l'objet idéal. Pour Anne Debertonne, si les semaines sont extrêmement chargées, l'essentiel est là : « Du temps pour nos enfants et,

avec d'autres jeunes entrepreneurs, un esprit de coopération, qui tend à disparaître des grandes entreprises. »

« On sait que la crise favorise l'innovation », commente Raouti Chehikh, directeur d'EuraTechnologies, le pôle d'excellence dédié aux nouvelles tech-

**« C'est difficile  
d'innover le  
ventre plein.  
En France, on  
n'a jamais été  
aussi créatifs »**

**Raouti Chehikh,  
EuraTechnologies**





nologies. Certaines entreprises sont nées des nombreux appels à projets sur l'économie numérique, « *plus nombreux entre 2008 et 2013 à l'initiative des collectivités locales, pour soutenir l'activité* ». D'autres entreprises se sont recentrées. « *Celles qui ont su rebondir avaient de forts éléments de différenciation, une grande rapidité d'action et d'adaptation dans un secteur très concurrentiel* », poursuit le directeur d'EuraTechnologies.

Ainsi, touchée par la crise du secteur publicitaire et de la presse spécialisée, la société Crezeo a-t-elle changé de stratégie. « *Nous avons le savoir-faire pour la création et l'animation des réseaux sociaux professionnels. Nous proposons désormais d'utiliser ces réseaux sociaux comme de vrais supports d'information et d'échanges avec les professionnels* », résume Antoine Leclercq, fondateur Crezeo. C'est une pratique nouvelle, sans doute une tendance de fond face au déclin du papier, que la start-up lilloise a su déceler.

Parmi les autres entreprises qui ont su s'adapter à la crise, Libertrip. Ce réseau social permettait initialement aux voyageurs de préparer et de partager leur périple sur le net.

## Entrepreneurs : la Ville peut vous aider

Il existe un important réseau d'aide à la création et à la reprise d'entreprises à Lille. En mairie, la direction de l'Action économique peut vous guider en fonction de vos projets. Elle peut également vous aider pour la recherche de locaux et l'implantation en zone franche urbaine. Retrouvez toutes les informations sur ces dispositifs ainsi que sur les pôles d'excellence et le dispositif Maisons de Mode sur [www.lille.fr/economie/entreprendreàlille](http://www.lille.fr/economie/entreprendreàlille).



Concept room, la chambre d'hôpital du futur imaginée par trente entreprises.

Son fondateur Julien Poszywala met désormais son outil au service des tour operators éreintés par la crise et... la concurrence de l'internet. « *Ils gagnent ainsi du temps dans la création de devis et peuvent proposer les mêmes offres, les mêmes compagnies que celles que l'on trouve sur le web* », résume le fondateur de Libertrip, qui a pu lever des fonds en réorientant son activité.

### COLLABORATION

Du côté d'Eurasanté, le deuxième des pôles d'excellence lillois, la crise a notamment suscité une ouverture forcée vers l'international pour les entreprises du secteur marchand. « *Face à la baisse de la demande intérieure et en investissant dans des machines, nous sommes partis à la conquête d'une soixantaine de pays* », confirme Jean-Jacques Finot. Il dirige une société familiale spécialisée dans l'équipement des métiers de bouche et de l'hôpital, qui réalise aujourd'hui 25 % de son chiffre d'affaires à l'export.

« *L'une de nos sociétés a même racheté son fournisseur américain de plastique, plus gros qu'elle !* » poursuit Étienne Vervaecke.

Pour le directeur d'Eurasanté, l'autre enseignement vertueux de la crise, ce sont les nouvelles pratiques collaboratives. « *Dans un domaine comme le nôtre, en phase accélérée de complexi-*

*fication, une entreprise détient rarement tous les savoirs et compétences. Nous voyons vraiment cette année émerger des projets collaboratifs au sein du Pôle de compétitivité Nutrition Santé Longévité.* »

Ainsi la société Clinibed, spécialiste des articles de literie à usage médical, a-t-elle rejoint 29 autres entreprises pour imaginer Concept Room, la chambre d'hôpital du futur.

« *Avec la crise, nous vivons une période riche en innovations et les nouvelles technologies y participent*, conclut Raouti Chehieh. *Un citoyen lambda peut désormais avoir une idée géniale, faire fabriquer et commercialiser son objet, puis toucher des droits d'inventeur dessus. Il y a aujourd'hui, pour tous les citoyens, une formidable accélération du champ des possibles.* » Un futur campus de l'innovation, à EuraTechnologies, permettra de donner corps à ces projets. ●

Retrouvez l'intégralité de ces interviews sur [www.lille.fr](http://www.lille.fr)

(1) Il y avait en 2012 à Lille 80 créations d'entreprise pour 10 000 habitants, contre 84 en moyenne nationale. Source : CCI.

(2) 66 % des entreprises accompagnées au lancement existent encore au bout de cinq ans, contre seulement 52 % des entreprises non accompagnées.





**Isabelle, comptable**

« Il est parfois un peu difficile de rester optimiste mais je m'appuie sur les échanges humains pour trouver mon bonheur. Je ne pense pas qu'il faille prendre au premier degré tout ce que l'on peut entendre dans les médias. Il faut que nous restions solidaires et gardions une certaine distance face aux événements. Nous devrions prendre exemple sur ceux qui vivent avec peu mais donnent beaucoup. »

**François, retraité et entrepreneur**

« Je ne suis absolument pas en phase avec le pessimisme ambiant et la morosité des discours actuels. Nous avons énormément d'atouts, en termes éducatif et économique notamment. Lille est une place forte où l'esprit d'entreprise subsiste. Encore aujourd'hui, il reste un esprit lillois, nous avons des forces vives avec des valeurs. À ceux qui ne cessent de râler je dis : ouvrez les yeux ! »



### Votre témoignage facebook



**Sacha Lefils, étudiant et fan de la page « Lille » sur Facebook.**

« Je limite mes dépenses, je fais attention aux prix tout en continuant à profiter de la vie. La crise ne m'empêche pas de voir mes amis, ma famille et mes proches ! Je trouve en plus que les Lillois sont solidaires entre eux. Dans le milieu étudiant, nous sommes soudés, il nous arrive souvent de nous avancer de l'argent ou de nous payer quelque chose quand il y a un petit souci de trésorerie. »

## ENTREPRENDRE AUTREMENT

Amaury Toulemonde a ouvert les portes d'enviesdici.com il y a trois ans. Il a misé sur un concept innovant : commercialiser des produits provenant à 150 km maximum de Lille. « Des produits laitiers aux légumes en passant par les produits d'hygiène ou d'entretien, tout est local. Quand on se lance, il y a toujours un risque, mais c'est un challenge militant que j'ai souhaité relever », note-t-il. Se démarquer des autres,

proposer ce qui n'existe pas ailleurs, sont aussi les raisons qui font que son entreprise existe encore aujourd'hui. Ses études en informatique ont été un plus, pour créer un site de vente en ligne, gérer les stocks et la logistique. Situé au 44 rue des Postes dans le quartier de Wazemmes, Amaury rayonne bien au-delà en livrant à domicile et en se faisant connaître sur les marchés ou internet. « La crise a changé les comportements, les gens

évitent de consommer à outrance. Je pense que consommer local et donc préserver l'emploi près de chez soi, ça parle de plus en plus aux consommateurs. » Enviesdici.com fait partie des 4 500 activités commerciales lilloises inscrites dans la filière dynamique de l'ESS (économie sociale et solidaire). Amaury Toulemonde a répondu à un appel à projets lancé par la Mairie de Lille et Lille métropole. Son projet retenu, il a pu bénéficier d'accom-



pagnements, comme une aide financière au démarrage, la mise en relation avec le réseau ESS et des financeurs. ● Par S. D.

# PARTAGER, C'EST GAGNÉ !

S'attacher à l'usage d'un bien plutôt qu'à sa possession, au lien plutôt qu'au bien. C'est le principe de la consommation collaborative. Elle se développe à la faveur de la crise mais pourrait bien induire des changements durables, comme en atteste le succès d'initiatives publiques comme le V'Lille (5 millions de locations en 2013) ou Lilas Autopartage (location de voiture de courte durée).

Un exemple ? La « Machine du voisin » ! Cette start-up lilloise propose via internet le partage de machine à laver entre particuliers. Lancée en 2012 par quatre étudiants de Skema elle connaît aujourd'hui un franc succès. « Nous avons constaté que non seulement les personnes cherchaient le moyen de faire quelques économies, mais aussi à sortir de chez elles, raconte Yann Gegenheimer, cofondateur de la Machine du voisin. Ces modes de consommation développent le lien social dans un monde où l'on se côtoie sans se connaître vraiment. » Il a d'ailleurs fait appel non pas aux banques, mais à des par-

ticuliers (crowdfunding) pour financer ce projet.

Car aucun secteur n'échappe à cet élan collaboratif et participatif : alimentation (Savez-vous planter chez nous ?, Troc légumes), transport (Lilas Autopartage, Deways, Ouicar, Covoiturage libre). Le voyage (Airbnb, Couchsurfing, Troc-maison), la finance (Kiss-KissBankBank, Ulule, Prêt d'Union) ou encore le travail (Bureaux à partager, CoworkingLille, La Coroutine) sont aussi concernés. Magali Pourrat en a fait un projet d'entreprise avec la Co-Factory, un espace partagé de travail inter-entreprises créé en 2011. « Le coworking, estime-t-elle, permet de mettre en relation différents métiers, de créer des synergies. Chacun coopère naturellement et se nourrit des projets des uns et des autres. Un véritable réseau d'entraide et d'échange de compétences se développe. » Des pratiques qui pourraient bien survivre à la crise. ● Par Victor Mollet

Retrouvez l'interview de Yann Gegenheimer, co-fondateur de la Machine du voisin, sur [www.lille.fr](http://www.lille.fr).



entretien



**PIERRE DE SAINTIGNON**

premier adjoint, délégué au développement économique et aux finances

**La crise est réputée favoriser l'innovation. Qu'en est-il à Lille ?**

**Pierre de Saintignon :** Malgré la crise, et parfois à cause d'elle, les innovations technologiques se poursuivent à un rythme fort : les nombreuses entreprises incubées à Euratechnologies ou à Eurasanté en témoignent. On constate aussi une évolution des comportements. La demande de qualité et de proximité, pour soi-même ou pour l'environnement, croît. De nouvelles activités apparaissent comme le « café livres » ou le réparateur de vélo convivial Cycles Get Lost où l'on peut prendre un café. Idem du côté des entreprises, comme Pixae qui se développe autour de l'éclairage LED ou « L'échappée bière » qui propose visites de brasseries et dégustation avec guide spécialisé.

**Comment la Ville, qui n'a pas la compétence économique, peut-elle aider les entrepreneurs dans les secteurs innovants ?**

**P. de S. :** Si le projet est spécialisé et a fortiori s'il est innovant, les pôles Euratechnologies ou Eurasanté peuvent l'accueillir. En 2015 ouvrira également la Maison de l'Économie Sociale et Solidaire, qui abritera l'ensemble des acteurs accompagnant la création d'entreprises dans ce secteur. Nous construisons aussi un hôtel d'entreprise à Lille-Sud, achevé fin 2014. La Ville peut aider et orienter tous les porteurs de projets. Avec les acteurs du secteur, elle est présente au salon Créer qui aura lieu du 15 au 17 septembre.

**Et dans les secteurs plus classiques (commerce, artisanat) ?**

**P. de S. :** Ils sont essentiels. La Ville peut notamment apporter un soutien financier direct, avec le concours de l'État, pour la rénovation des vitrines et enseignes, la sécurisation et l'accessibilité. Nous diversifions également l'offre avec de nouveaux marchés de plein air, dont celui des Bois-Blancs. Nous travaillons aussi à l'amélioration de l'espace public : la refonte des terrasses a permis un saut qualitatif. Nous appuyons enfin les initiatives en faveur du développement durable. La Ville est associée au projet de Centre multimodal de distribution urbaine, porté par le Port de Lille. Il favorise les avec des moyens de transport plus respectueux de l'environnement et intègre le retour des déchets recyclables dans ses tournées.



# VIE DES QUARTIERS

RETROUVEZ DANS CES PAGES UNE SÉLECTION DE L'ACTUALITÉ QUI SE DÉROULE AU CŒUR DES 10 QUARTIERS DE LA VILLE ! POUR D'AVANTAGE D'INFORMATIONS SUR CELUI QUI VOUS CONCERNE, UNE SEULE ADRESSE : LILLE.FR

## Palka, la voix des sports

**S**a voix est reconnaissable entre mille. Les plus fidèles auditeurs de France Bleu Nord la connaissent par cœur. Avec son phrasé tendre et chaleureux, ses envolées teintées de chauvinisme et son léger cheveu sur la langue, Christian Palka est inimitable. Né aux Bois Blancs dans le quartier des Aviateurs, « Palkuche », comme le surnomment ses anciens compagnons de route, ne commente pas le sport. Il le vit avec son cœur. Il raconte avec passion les péripéties de nos équipes favorites, le LOSC et le RC Lens en tête.

Après ses premiers coups de pédales à l'ASPTT Lille, l'ancien trublion de l'école communale des Bois Blancs mène une carrière cycliste intense

mais éphémère au sein de l'historique team BIC. En 1974, après quatre ans au plus haut niveau où il côtoie Luis Ocaña, Joaquim Agostinho et Eddy Merckx, le Lillois ronge son frein. Quelques années de galères s'annoncent.

Mais il se remet en selle. Aujourd'hui, à 65 ans et alors que sort sa biographie\*, c'est avec sa voix qu'il a trouvé sa voie. Après des piges à Radio France dans les années 1980, ce fan d'Anquetil se forge une réputation sur France Bleu Nord, dans l'équipe des sports. Il en devient vite une figure. Vingt ans plus tard, il

prend encore et toujours le micro chaque semaine, pour le plus grand plaisir des auditeurs nordistes.

Le mois prochain, il couvrira micro en main son trentième Tour de France, lui qui n'a pu en disputer aucun durant sa vie de cycliste. Infatigable, Palka entend également démarré l'écriture d'un livre, lui

qui a tant d'histoires à conter. Sur son vélo comme dans sa vie, le contre-la-montre continue. ● Par Victor Mollet

Retrouvez le portrait de Christian Palka sur [www.lille.fr](http://www.lille.fr)

\* Patrick Robert, *Christian Palka ou le destin d'un gamin des Bois Blancs*, éditions Ravet-Anceau, 19 euros.



© D. Ra.

BOIS-BLANCS

## Apprentis chercheurs à Pasteur



© A. G.

**D**ans la salle de culture cellulaire, Elliott, 14 ans, a revêtu une blouse blanche. Concentré, il dépose à l'aide d'une pipette, des molécules chimiques sur des cellules et observe leurs réactions

au microscope à force atomique. À l'étage du dessus, Anne-Gaëlle et Alexandre ont infecté des cellules avec le virus de l'hépatite C pour mieux comprendre le processus de contamination.

« Le laboratoire est impressionnant. Je ne pensais pas que c'était si grand, s'étonne Kylian. C'est important ce qui se passe ici. Les recherches portent sur la nutrition, le cancer ou les maladies infectieuses. Ça touche notre quotidien ! »

Au rythme d'un mercredi par mois pendant huit mois, dix-huit collégiens et lycéens mènent des travaux de recherche et des expériences sous la tutelle de chercheurs de l'Institut de Biologie de Lille. « Il y a une désaffection des jeunes pour les sciences, surtout dans la région, note Frank Lafont, directeur de laboratoire et chercheur. L'idée est de démystifier l'image du chercheur dans sa tour d'ivoire et de leur faire découvrir le monde scientifique et la diversité des métiers que l'on trouve dans un laboratoire. » ● Par Sabine Duez

CENTRE

## Un p'tit gars bientôt dans la Marine

Alexandre Fontaine, 17 ans, a obtenu le premier prix dans la catégorie « industrie » du concours « Dessins et créations » organisé par la société industrielle du Nord. Vingt-cinq établissements étaient en compétition dans les domaines de la mode, de l'industrie et du bâtiment. Ce prix récompense le talent de ce jeune du quartier qui se destine à entrer dans la Marine nationale. À 13 ans, Alexandre voulait s'engager dans l'armée. La fraternité et la rigueur sont des valeurs qui l'attirent. « Alexandre a toujours été quelqu'un de manuel. Il aime ça. À la maison, il répare tout, de la télé au grille-pain ! » raconte sa mère. Elle l'emmène au centre d'information et de recrutement de la Marine nationale rue Jacquemars Gielée où la motivation d'Alexandre à intégrer l'armée va être testée. « Je savais que l'armée

recrutait et qu'Alexandre pourrait apprendre un métier tout en devenant militaire. » Depuis un an et demi, le jeune homme se forme au lycée professionnel des Plaines du Nord de Grande Synthe près de Dunkerque. Spécialisé dans la maintenance des équipements industriels, l'établissement a un partenariat avec la Marine. Alexandre est interne et rentre chez lui le week-end. Son bac pro en poche, il rejoindra un équipage et deviendra militaire.

« Recevoir ce premier prix en construction mécanique me motive encore plus pour réussir mes études. J'ai vraiment trouvé ma voie. Au lycée, j'apprends la théorie et avec les stages à Brest ou à Toulon, je mets mes connaissances en pratique sur les impressionnants moteurs des navires, encadré par des professionnels qui me transmettent leur savoir. » ● Par Sabine Duez



© D. Ra.

FAUBOURG DE BÉTHUNE

## Graff à la verdure



Sabine, ou plutôt sa silhouette, va servir de pochoir pour un « green tag ». « J'habite une courée aux murs un peu tristes. Grâce à Floralille, je vais pouvoir l'égayer avec un graffiti végétal », se réjouit cette Fivoise. Elle fait partie de la vingtaine de curieux, petits et grands, venus suivre les ateliers du collectif Reversible à la Gare Saint-Sauveur. Olivier Mathy, Sophie Arnoult-Laurent et Céline Couleuvre sont des « pros » des installations à base de végétal dans l'espace urbain. « Nous faisons souffler un air de folie végétale sur les villes », remarque Olivier. Avec ses acolytes, il aime semer « du gazon sur les passages pour piétons et des taches de verdure qui éclaboussent les rues. Nous avons envie que la nature trouve sa place dans nos villes ». À Lille, le collectif intervient dans le cadre de

Floralille, proposé par la Ville et Lille3000, pour expliquer comment réaliser un graffiti végétal. Sophie en révèle les petits secrets devant des Fivois très attentifs : « Sur un mur, il faut dessiner une forme à la craie ou utiliser un pochoir, puis faire de la colle avec de la farine, de la bière, du sucre, de l'eau et du yaourt, en enduire le mur et y apposer de la mousse. » Le jeune Hamas et ses copains nettoient les racines de celle-ci, tandis que d'autres enfants touillent, dans une grande marmite, les ingrédients pour fabriquer la colle naturelle. Ces ateliers participatifs ont été une première pour Reversible qui se dit « ravi de l'intérêt des Lillois pour ces graffitis verts ». Une inauguration d'un mur végétal vient d'avoir lieu à Fives et dans les neuf autres quartiers de la ville. ● Par Valérie Pfahl

FIVES



## Piscine : les travaux ont démarré

C'est parti pour un an et demi de travaux. La construction de la future piscine de Lille-Sud a démarré en début d'année, après la démolition de l'ancienne école maternelle Nadaud. L'équipement nautique, d'un coût de 17,7 millions d'euros, sera situé au sud du quartier, juste à côté du groupe scolaire Briand Buisson Nadaud et sur le site de l'ancienne école maternelle. Le projet a été dessiné par l'agence d'architectes lilloise Beal & Blancaert, avec l'agence Paysages pour la partie jardins. La future piscine sera tout en courbes et transparence, avec de nombreuses baies vitrées. La nuit, elle apparaîtra comme un nouveau repère lumineux dans le quartier. À l'intérieur, à quoi ressemblera ce nouvel équipement ? Pour les adeptes des longueurs, l'espace nautique comprendra un bassin sportif

doté de six couloirs de vingt-cinq mètres. Les plus jeunes et les moins sportifs disposeront d'un bassin ludique de 240 m<sup>2</sup>. Sauna, hammam,

hydrothérapie et zone de relaxation composeront l'espace détente. Les premiers plongeurs sont prévus pour fin 2015. ● Par Victor Mollet



LILLE-SUD

## Un quartier bien équipé

Le nouveau mandat sera celui des nouveaux équipements dans le quartier de Moulins. Du côté de la Porte de Valenciennes, dont la métamorphose a commencé depuis plusieurs années, une construction atypique aux allures de vaisseau fantastique sort de terre

entre les boulevards de Belfort, Painlevé et la rue Cordonnier. Plus d'une centaine d'architectes ont répondu à l'appel à projets et c'est Julien De Smedt qui a été retenu pour concevoir cet équipement phare, livré au printemps 2015. Dans ses trois pointes surélevées s'installeront trois

lieux de vie. L'auberge de jeunesse comptera 200 lits et la crèche pourra accueillir jusqu'à 70 enfants. Quant à la Maison de l'économie sociale et solidaire (aussi appelée centre des innovations socio-économiques), elle rassemblera une vingtaine de structures et recevra du public. Quelques mois plus tard, en septembre précisément, le nouveau collège ouvrira ses portes. Il est construit par le conseil général du Nord sur l'ancien site de Lapeyre, à l'angle du boulevard d'Alsace et de la rue d'Arras. L'établissement sera doté d'un internat d'excellence, d'un pôle culturel, d'un complexe sportif accessible au handisport et d'un restaurant scolaire. 500 élèves pourront y suivre leurs cours. Un peu plus loin, le Centre des cultures urbaines est lui aussi en voie d'achèvement. ● Par V.P.



MOULINS

## Laissez-vous conter le quartier

SAINT-MAURICE PELLEVOISIN

**S**aint-Maurice Pellevoisin est réputé pour ses belles demeures. Mais c'est aussi un quartier riche en histoire. Après avoir créé plusieurs expositions sur les manufactures et l'habitat ouvrier, des conseillers de quartier passionnés d'histoire ont voulu en savoir plus. En partant de leurs expositions et en s'entourant d'experts, ils ont creusé le sujet. Le résultat est là : 37 pages relatant l'histoire de Saint-Maurice Pellevoisin. À l'origine une campagne « hors les murs », le

quartier fut aussi un lieu stratégique duquel partaient les batailles pour assiéger Lille. L'ouvrage rappelle le talent de l'architecte Armand Lemay, qui a marqué par son savoir-faire maisons et bâtiments de ce quartier. On se surprend à voyager dans le passé en s'imaginant arpenter les rues du Buisson et du Faubourg de Roubaix telles qu'elles étaient au XIX<sup>e</sup> siècle. Pour arriver à ce résultat, les conseillers de quartier ont été aidés par le service Ville d'art et d'histoire de la ville de Lille qui a mis



à leur disposition une historienne. Le travail s'est ensuite enchaîné à un rythme effréné pour que ce livre soit dans les bacs de la médiathèque le jour de son inauguration. Une fois les recherches terminées, il a fallu organiser les informations, les compiler et surtout écrire. Des

journées complètes pour relire, corriger, compléter ont été nécessaires. Mais au final cet ouvrage sera édité à 6 000 exemplaires. Vous pouvez le consulter à la médiathèque de Saint-Maurice Pellevoisin ou en obtenir un exemplaire à la mairie de quartier. ●

## La Citadelle poursuit sa métamorphose

VAUBAN-ESQUERMES

**E**n fin d'année, on pourra à nouveau franchir la Deûle en empruntant la passerelle Napoléon, en pleins travaux de reconstruction. C'est une nouvelle étape dans le réaménagement du parc de la Citadelle, lancé en 2011 et qui se poursuit en ce début de nouveau mandat.

Deux ponts, ceux du Ramponneau et du Petit Paradis, seront également remis en service, sous la forme de deux ouvrages contemporains. Une piste de VTT et des aires de jeux pour enfants viendront agrémenter la nouvelle plaine des sports. Elle a été créée sur la grande prai-



rie qui a remplacé l'ancien stade Grimonprez-Jooris depuis un an. Le parcours de santé déjà installé va être agrandi. Les circuits de balade, eux aussi, seront encore étendus. Le quai de la Citadelle deviendra une vraie promenade le long de la Deûle, depuis le square Daubenton jusqu'à la Porte de Dunkerque.

Du côté du Champ de Mars, la transformation va être spectaculaire, notamment grâce à la reconstitution du glacis historique et de son chemin couvert. Le stationnement sera maintenu mais réorganisé. D'une capacité de 1 000 places, il sera réparti en deux zones, au nord et au sud du parc.

Ce projet va permettre de reconstituer l'Esplanade telle qu'elle était à son origine en 1860. Il concilie à la fois la restauration et la valorisation du patrimoine historique, le bien-être des usagers et la préservation des milieux naturels. La fin de cet énorme chantier est prévue pour l'été 2016. ●

Par Valérie Pfahl



## Alzheimer : aider les aidants

**L**e centre social du Vieux-Lille est le seul centre social lillois à proposer un atelier pour les aidants de personnes atteintes de la maladie d'Alzheimer et maladies apparentées. Comme le souligne Catherine Raki, coordinatrice des actions sociales, l'idée est née d'un constat. Les personnes qui s'occupent d'un membre de leur famille atteint de cette maladie souffrent d'épuisement et d'isolement. Les aidants ont du mal à se séparer de leurs malades et même à se rendre dans les accueils de jour. « *On constate un déni chez l'aidant. Ce n'est pas lui qui a besoin d'aide mais son mari, sa femme ou l'un de ses parents malades* », poursuit Catherine Raki. Et pourtant les chiffres sont implacables : 70 % des aidants décèdent avant le malade. « *L'idée est de déculpabiliser l'aidant. Notre*

*atelier n'est pas un lieu médical, notre action est centrée sur lui. Nous discutons autour d'un café et répondons à ses problématiques* », poursuit la coordinatrice des actions sociales. L'aidant peut venir seul ou accompagné de la personne malade et découvrir, s'il le souhaite, les activités détente du centre social et y participer. Huit personnes spécialement formées par l'association France Alzheimer se relaient lors des permanences gratuites proposées par le centre social. Elles se déroulent le lundi de 14h à 17h et le vendredi de 9h à 12h sans rendez-vous et sans inscription. L'accueil se fait en groupe ou individuellement, à la demande. ● Par Sabine Duez

**Infos : centre social - maison de quartier Godeleine Petit : 24 rue des Archives. Tél : 03 20 06 17 22 [catherine.raki@mqvieuxlille.fr](mailto:catherine.raki@mqvieuxlille.fr)**



© Fotolia.com

## Casquette va changer de tête



© D. Ra.

**A**ujourd'hui, la place Casquette, ce sont deux espaces avec des usages et des ambiances contrastées. L'un est utilisé par les boulistes et l'autre est dévolu au stationnement des voitures. L'aménagement du lieu qui accueille la Waz Pétanque Cup figure parmi les projets du nouveau mandat pour Wazemmes. Pour lui donner une vraie qualité de place, des travaux vont être entrepris. Ils iront au-delà de la place puisque le périmètre concerne une partie des rues d'Haubourdin, d'Esquermes et Paul Lafargue.

Une zone restera minérale sous les platanes. Elle accueillera les quatre boulodromes et un espace où les terrasses des cafés pourront se déployer. L'autre partie de la place sera végétale et aménagée pour s'y asseoir. Pour faire entrer davantage de lumière,

certaines platanes seront abattus. D'autres arbres seront replantés, notamment à proximité du collège de Wazemmes. L'éclairage de la nouvelle place a lui aussi été pensé : ordinaire l'essentiel du temps, il deviendra festif avec des lampions flottants et colorés pour les soirs où la place accueillera des manifestations. Ces travaux viennent dans la continuité de ceux menés déjà sur l'axe Gambetta-Esquermes et achèvent cette transformation. De nouveaux espaces publics, la construction de logements et d'équipements ont transformé ce secteur du quartier de Wazemmes.

Aujourd'hui, le projet de la place Casquette est en phase d'étude. Une réunion publique a eu lieu en juillet 2013 pour informer les riverains et recueillir leur avis sur le projet. ● Par Sabine Duez

# POURQUOI ?



La Nuit du bénévolat 2013.

© A.G.



## Pourquoi faire du bénévolat ?

**AURÉLIE JULIEN, 26 ANS,**  
EST BÉNÉVOLE À L'ASSOCIATION HANDI'DÉTENTE

*Je suis bénévole depuis 2010 et j'ai rejoint Handi' Détente il y a un an. L'association réunit et accompagne des personnes de tout âge qui présentent un handicap mental léger. Nous les emmenons par exemple au cinéma, au zoo, au musée, au laser game... De temps en*

*temps, on prévoit aussi des sorties plus importantes, comme un week-end à Londres ou à Eurodisney. Chaque samedi, on organise quelque chose. Avant cette expérience, mon action dans le milieu associatif était moins significative et je faisais principalement de l'aide aux devoirs.*

*Je ressentais le besoin de faire quelque chose d'utile, au-delà de mon quotidien professionnel de gardien de la paix. Je me suis rendue à la Maison des associations et l'on m'a aiguillée. Le discours et les valeurs de l'association Handi'Détente m'ont plu. J'avais un peu d'appréhension au départ car je n'avais jamais travaillé dans le milieu du handicap. Mais j'ai fait un test sur une sortie et tout s'est très bien passé. Aujourd'hui, je suis ravie et épanouie. Chaque samedi, je suis partante et à la fin de la journée, j'en ressors apaisée. Grâce à l'association, je rencontre des gens vraiment*

*intéressants, que ce soit du côté des personnes handicapées ou des membres de l'association. Nous rigolons beaucoup et l'ambiance est excellente, c'est un cadre différent du contexte professionnel. L'atmosphère est plus conviviale, amicale. Les instants les plus forts sont parfois les plus anodins. Simplement être là, écouter, discuter, et partager.*

*Il est important pour moi de s'ouvrir aux gens et de ne pas être indifférent aux difficultés que peuvent rencontrer les autres. Le jour où j'arrêterai le bénévolat, c'est vraiment que je n'aurai plus le temps. Maintenant, mon action de bénévole fait partie de moi. C'est une expérience à mener au cours de sa vie. Cela ne coûte rien de tenter le coup. Et généralement, une fois que l'on a sauté le pas et qu'on investit le monde du bénévolat, on n'en ressort pas ! » ● Propos recueillis par Victor Mollet*

**Jeudi 12 juin, la Maison des associations,** au 72 rue Royale, organise la 7<sup>e</sup> Nuit des associations. De 18h à 22h, toutes les personnes souhaitant donner de leur temps, ponctuellement ou de façon plus régulière, peuvent rencontrer des associations dans de nombreux domaines.





UNE JOURNÉE À...

# La ferme Marcel Dhénin

C'EST UN ENDROIT BUCOLIQUE ET OUVERT À TOUS EN PLEIN CŒUR D'EURALILLE. UNE ÉTABLE, UN RUCHER, UN POTAGER, QUELQUES MOUTONS, DES LAPINS, DEUX COCHONS : BIENVENUE À LA FERME MARCEL DHÉNIN. CRÉÉ EN 1981, CET HECTARE DE NATURE ACCUEILLE PLUS DE 25 000 VISITEURS PAR AN.

# UNE JOURNÉE À...

**« Les espèces régionales  
sont privilégiées,  
qu'elles soient animales  
ou végétales. »**



© J.S.

**8H**

Timothée Chevaux, l'agent logé, sonne le réveil de la ferme. Il ouvre les volets du corps de bâtiment à l'allure flamande et les portes des enclos des « gros » animaux. Il est également l'un des trois soigneurs de la ferme et s'apprête à nourrir vaches, cochons ou encore moutons.

**8H30**

Le nourrissage bat son plein ! Olivier Bitard, vacataire, apporte le foin et la pulpe de betteraves aux trois vaches « Bleu du Nord », une race régionale. En tant qu'établissement pédagogique, la ferme Marcel Dhénin a vocation à conserver du cheptel ancien et de terroir. Ici se côtoient donc des moutons du Boulonnais, des dindons rouges des Ardennes ou des lapins géants des Flandres.

**9H**

Ouverture des portes pour le public.

**9H15**

Le poney et l'âne ont eu leur ration de foin, le bouc son petit croûton en guise de friandise. Les deux truies, Inuit et Ironie, savourent leur mixture de pain trempé et de céréales. Olivier a remarqué un problème de patte chez le bélier. Après observation, il a juste des ongles trop longs ! Timothée rejoint son collègue pour une petite séance de pédicure.

**9H30**

Une classe de l'école maternelle Du Bellay franchit les grilles de la ferme. C'est parti pour une visite en compagnie de l'un des quatre animateurs. Les naissances, l'alimentation des animaux ou la fabrication du lait... En observant les animaux, de nombreux ateliers éducatifs sont possibles. La ferme Dhénin a comptabilisé quelque 25 000 entrées en 2013, la moitié pour des groupes et l'autre moitié en visite libre.

**9H45**

Gladys, en stage, part charger la brouette de foin pour le soir. « *Il faut être organisé pour avoir aussi le temps d'être attentif aux animaux* », précise Olivier. Nagee Richard, le jardinier, arrose les laitues de Lille. Dans son potager aussi, les espèces régionales sont privilégiées. « *Nous faisons pousser du chou de Bruxelles, de la rhubarbe ou de la pomme de terre bintje* », remarque-t-il en s'avancant vers les plantes médicinales et aromatiques. Les visiteurs lui posent beaucoup de questions sur toutes ces plantes, la verveine, l'aneth ou l'angélique, aux odeurs marquées et aux vertus parfois oubliées.

**10H**

Les vaches et les moutons, l'âne et le poney sortent des enclos pour rejoindre leur pâture sous l'œil curieux de Léon, 22 mois. Il est accompagné par ses grands-parents, Marie et Christian, voisins de ce lieu cham-





**« À la ferme, petits et grands apprennent à se détendre. »**



pêtre en plein cœur de ville. « *Nous venons régulièrement profiter de ce contact avec la nature* », disent-ils.

**11H**

Le responsable des lieux, Jacques Fortin, a rendez-vous avec l'équipe du parc zoologique pour caler le programme du prochain festival de l'abeille (lire l'encadré). La ferme a la particularité d'abriter un rucher école. La Ville y propose des cours théoriques et pratiques d'apiculture. Les passionnés doivent d'ailleurs s'inscrire sur une liste d'attente pour pouvoir « se faire la main » sur l'une des ruches.

**14H**

Réunion de l'équipe pour faire le point sur les nouveaux rendez-vous à la ferme. Chaque premier dimanche du mois, un club nature réunit petits et grands, et environ une fois par mois, quelques « pros » animent une conférence en soirée.

**15H**

C'est au tour d'un groupe d'enfants en IME (Institut médico-éducatif) de venir à la fois apprendre et se détendre. De nombreuses expériences ont prouvé les vertus d'un contact avec les animaux, notamment parce que ceux-ci n'expriment aucune discrimination envers leurs visiteurs !

**16H**

Rencontre entre le responsable et Anima-via, association à laquelle appartient le cheptel. Où va aller le petit veau ? Comment faire venir deux chevrettes ? Tout est réfléchi pour maintenir un bon équilibre à la ferme, garantir suffisamment d'espace pour les animaux et éviter la consanguinité.

**18H30**

Fermeture des portes aux visiteurs. Une famille parisienne, curieuse de voir à quoi ressemble une ferme en ville, va rejoindre la gare Euralille toute proche. ●

Par Valérie Pfahl

## Api days

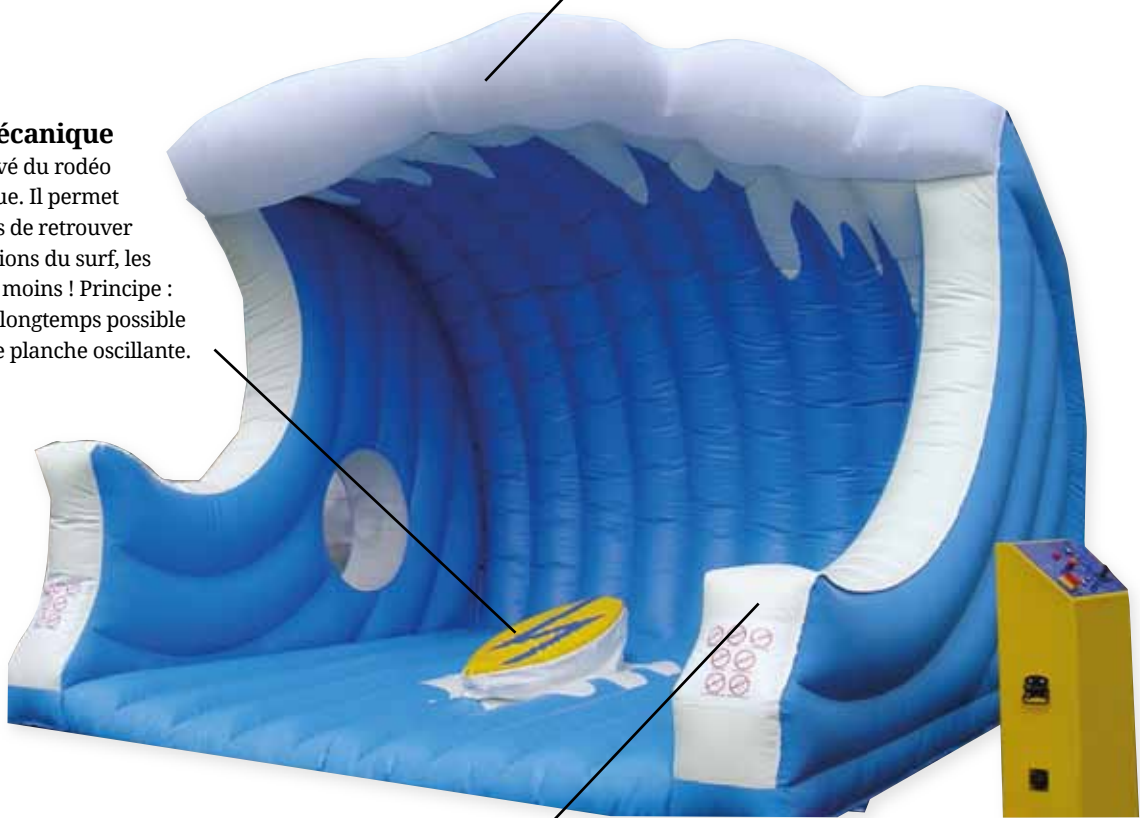
Rendez-vous à la ferme Dhénin pour le temps fort du festival de l'abeille les samedi 21 et dimanche 22 juin, de 10h à 18h. Au programme : de nombreux ateliers et animations tels que l'extraction de miel, le bar à miel, la fabrication d'objets à base de cire d'abeille, la visite du rucher école et plein d'autres surprises pour toute la famille ! En partenariat avec l'association des Amis du rucher école de Lille et l'UNAF.

Accès libre,  
14 rue Eugène Jacquet  
Tél. 03 20 55 16 12

# L'OBJET DU MOIS

**Le matériel de jeu** se compose de la planche placée au centre d'une structure gonflable. Si le participant tombe, il ne se blesse pas ni ne se mouille. Un pupitre de commande permet de choisir les vitesses et donc le niveau de difficulté.

**Le surf mécanique** est un dérivé du rodéo mécanique. Il permet aux amateurs de retrouver des sensations du surf, les vagues en moins ! Principe : tenir le plus longtemps possible sur une planche oscillante.



**Avis aux compétiteurs !** Le samedi 28 juin, en soirée, un concours sera proposé. Le membre du public qui tiendra en équilibre le plus longtemps gagnera un vol en montgolfière.

# LA MACHINE À SURF

Pour son week-end de clôture, le festival de l'Entorse annonce plusieurs propositions délirantes dont le surf mécanique. Après trois mois de spectacles, de conférences, d'installations ou de performances, l'association donne rendez-vous à tous les curieux les 27, 28 et 29 juin à la Gare Saint-Sauveur. Au programme : un cocktail aquatique et aérien, puisque c'est la thématique retenue pour cette édition 2014. En plus de la machine à surf qui permet de prendre la

vague sans se mouiller, l'équipe de l'Entorse reçoit Olivier Zimmermann. Ce funambule traversera l'esplanade, et Kévin Jean, danseur suspendu, explorera une nouvelle scénographie la tête en bas. C'est là aussi que Tati Roulant déploiera ses transats pour une séance de ciné en plein air et que les Scathodick Surfers donneront leur concert de surf music. Pour la cinquième année, l'Entorse, entourée de collectifs et de clubs de tous poils, aura une fois encore

favorisé la rencontre des mondes artistiques et sportifs. Ce week-end à Saint-Sauveur marquera la fin de joyeuses compétitions, spectacles et animations partout dans la région, histoire de transpirer tout en se cultivant. Ou l'inverse. ● Par V.P.

**Vendredi 27 juin de 19h à minuit, samedi 28 de 14h à minuit et dimanche 29 de 14h à 19h. Gare Saint-Sauveur, Boulevard Jean-Baptiste Lebas. Entrée libre. [www.garesaintsauveur.com](http://www.garesaintsauveur.com)**





Notre testeuse  
**Christelle, 39 ans**

« J'ai hérité d'une maison familiale à Lomme, que je souhaite rénover par moi-même. Ça me permet de dépenser deux à trois fois moins. Je vais à mon rythme, pour être sûre de bien faire. Je m'y mets huit heures par jour. »

## LA MAISON DE L'HABITAT DURABLE

LA MAISON DE L'HABITAT DURABLE (MHD) LILLE MÉTROPOLÉ EST DÉDIÉE À LA CONSTRUCTION ET À LA RÉNOVATION DURABLE ET ÉNERGÉTIQUE. NOTRE TESTEUSE A PARTICIPÉ À L'ATELIER « COMMENT MIEUX VIVRE MAÎTRISER SA CONSOMMATION EN EAU ? »

Christelle restaure seule une maison de 100 m<sup>2</sup>. Bricoleuse de toujours, elle surfe sur le web à la recherche de conseils et de bonnes pratiques. Avec les ateliers de la MHD, elle est dans la pratique. « Je n'avais pas envie de faire n'importe quoi, d'où l'utilité de ces ateliers. Ici, on est suivi de A à Z, avec des conseils pratiques, des aides pour les démarches administratives, du prêt de matériel...

J'apprends vraiment beaucoup de choses, l'accueil est super, on peut poser des questions sans problème et l'ambiance est très conviviale. En plus, c'est accessible à tous. » L'atelier sur les économies d'eau s'ouvre sur un quizz participatif, émaillé de recommandations. On apprend notamment qu'une chasse d'eau nécessite dix litres à chaque utilisation. Le fait de placer un objet volumineux dans le réservoir permet de

réduire sa consommation d'un à deux litres à chaque remplissage. « Je ne connaissais pas, voilà quelque chose que je vais faire en rentrant chez moi », note Christelle, attentive. Quand on lui apprend que la consommation d'eau en bouteille s'élève entre 100 et 300 euros par an et par personne alors que l'eau du robinet ne coûte que deux euros pour la même période, elle n'en revient pas. « La différence de prix est hallucinante, ça met une claque ! Je m'interroge un peu sur sa qualité mais je privilégie quand même l'eau du robinet. » Avec les autres participants, elle teste en aveugle l'eau du robinet et des eaux en bouteille. Seule deux participantes identifient

nettement l'eau du robinet. Les échanges se poursuivent, la présentation des éco-gestes s'enchaîne et la facture d'eau est étudiée. Les impératifs techniques sont passés au crible et les différents modes de paiement sont expliqués. « Je relève tous mes compteurs tous les mois. Je veux être certaine qu'il n'y ait pas d'erreur », explique Christelle. Cette consommatrice vigilante repart avec des astuces pour faire encore diminuer sa facture. Au menu d'un prochain atelier : les techniques de base de la plomberie. ●

**Maison de l'habitat durable,**  
7 bis rue Racine à Lille,  
[www.maisonhabitatdurable-lillemetropole.fr](http://www.maisonhabitatdurable-lillemetropole.fr)

# LA CULTURE RÉGIONALE EN **PANIER SURPRISE**

L'ASSOCIATION KILTI, EN PARTENARIAT AVEC DES ACTEURS CULTURELS LOCAUX, PROPOSE TOUS LES DEUX MOIS UN PANIER SURPRISE 100% MADE IN LILLE.

**K**ilti » (culture en créole) : c'est le nom de cette association lilloise et du petit sac de toile intrigant qu'elle distribue. À l'intérieur : CD, DVD, œuvres littéraires et places de spectacles. Le tout, 100 % *made in Lille*. Cet aperçu de la vie artistique régionale permet d'aller à la rencontre de créateurs néophytes et d'auteurs insoupçonnés de la scène métropolitaine.

L'originalité de Kilti ? À la manière des paniers bio, chaque nouveau sac est une surprise. Adeptes des programmes organisés et des visites guidées, fuyez ! Ceux qui n'ont pas peur d'être étonnés peuvent s'offrir ou offrir ce panier décalé pour 49 €. « *On essaye d'être cohérent dans ce qu'on propose tout en variant les styles et le mélange des genres. Nous voulons surprendre les gens, qu'ils soient face à des produits auxquels ils ne s'attendent pas* », souligne Laudine Verbraeken, co-fondatrice de Kilti. Le Biplan, l'Opéra, la librairie Dialogues Théâtre ou les éditions de la Contre-Allée figurent parmi les partenaires. Pour l'instant, aucune réaction hostile à l'ouverture des sacs n'a été signalée. L'option « satisfait ou remboursé » n'est de toute façon pas au programme. Plus de cent curieux se sont laissés tenter par le concept. Lancé en début d'année, Kilti est distribué



tous les deux mois à l'occasion d'une soirée festive ouverte à tous, en présence des artistes qui composent le panier. Rencontres, discussions et dédicaces sont organisées avec le public. « *Les gens apprécient de pouvoir rencontrer les artistes, de discuter avec eux et d'échanger autour d'un verre. C'est un moment de proximité que chacun affectionne. Nous voulons limiter*

Kilti vient de se lancer à la conquête de Paris.

*au maximum le nombre d'intermédiaires entre les artistes et le public* », conclut l'instigatrice du projet. Celui-ci s'est lancé à la conquête de Paris. ● Par Victor Mollet

Retrouvez l'interview intégrale de Laudine Verbraeken sur [www.lille.fr](http://www.lille.fr), rubrique « Économie » <http://kilti.fr>



# LA MARCHE AVEC LES BRAS

LA MARCHE NORDIQUE N'EMMÈNE PAS VERS LE NORD MAIS AU BOIS DE BOULOGNE OÙ L'ASPTT LILLE INITIE À CETTE PRATIQUE SPORTIVE. UN MÉLANGE DE MARCHE ATHLÉTIQUE, DE RANDONNÉE ET DE SKI DE FOND QUI FAIT DE PLUS EN PLUS D'ADEPTES.



Comme son nom l'indique, la marche nordique vient du froid. Arrivée en France dans les années 2000, elle est originaire de Finlande. Là-bas, les skieurs de fond la pratiquent quand la neige vient à manquer. Le principe est d'accentuer le mouvement naturel des bras de façon à ce que le corps soit propulsé vers l'avant grâce à la poussée des bâtons. Virgile, éducateur sportif, attend les participants sur le parking du stade Youri Gagarine aux Bois Blancs. La séance du lundi a été spécialement mise en place pour les commerçants et ceux qui travaillent dans les ser-

vices. Une fois l'échauffement terminé, c'est parti pour 1 h 30 de marche le long des berges de la Deûle. Après de longues années de course à pied, Monique a trouvé dans la marche nordique une alternative intéressante. « *Ça n'est pas traumatisant pour les articulations et ça reste physique.* » L'activité se pratique en plein air et en groupe, avec un moniteur spécialement formé à ce sport encadré par la Fédération française d'athlétisme. Des séances ont lieu toute la semaine dans le bois de Boulogne et le week-end en métropole. Selon la condition physique des participants, cinq niveaux d'intensité sont

proposés. Pour les plus terribles, ça se déroule en soirée avec une lampe frontale ! Comme l'explique Virgile, c'est un sport complet puisqu'il sollicite 80 % des muscles du corps. On brûle également plus de calories qu'avec la marche classique : c'est l'équivalent d'un jogging à petite allure, la sensation de fatigue en moins.

● Par Sabine Duez

**Infos ASPTT Lille**  
**métropole athlétisme :**  
**03 20 85 98 98**  
[www.marchenordique.lillemetropole.com](http://www.marchenordique.lillemetropole.com)  
ou [soudain.frederic@aspttlille.fr](mailto:soudain.frederic@aspttlille.fr)  
**Séance d'essai gratuite**  
**avec prêt de bâtons.**



● **Quand un Lillois remportait Roland-Garros** | Deux Français ont remporté Roland-Garros depuis la fin de la Seconde guerre mondiale : Yannick Noah en 1983 et Marcel Bernard en 1946. Ce Lillois fut l'un des meilleurs joueurs hexagonaux de tous les temps. Il a joué au Tennis Club Lillois (aujourd'hui Lille Métropole). Les installations du club lillois qu'il inaugura d'ailleurs en 1990 portent aujourd'hui son nom au Faubourg de Béthune. C'est en dominant en finale le Tchécoslovaque Jaroslav Drobny que le Lillois remporta les Internationaux de France. S'il s'agit de son seul titre majeur en simple, il gagna également le double à Roland-Garros en 1936 (associé à Jean Borotra) puis en 1946 (avec Yvon Petra). Il fut le premier de nombreux joueurs du TCL LM à marquer de son empreinte le tournoi français comme plus tard Thierry Champion, Paul-Henri Mathieu et... en 2012 David Goffin. ● Par F.Vdb  
[www.tclm.fr](http://www.tclm.fr)

# CARRÉMENT MÉCONNUES

CERTAINES ONT DES MILLIONS D'ANNÉES, D'AUTRES SONT TRÈS TOXIQUES OU SERVENT À FAIRE DE LA BIÈRE. LES PLANTES DES CARRÉS BOTANICIQUES SITUÉS À MOULINS FONT PARTIE DES NOMBREUSES DÉCOUVERTES RÉPERTORIÉES DANS LE GUIDE « LA NATURE À LILLE ».



**Le guide « La nature à Lille » est disponible à l'hôtel de ville, dans les mairies de quartier, à la MRES ou sur [www.lille.fr](http://www.lille.fr)**

Quand Jérôme Bernier et David Michel arpentent les allées des carrés botaniques au Jardin des plantes, ils sont intarissables sur les quelque 1 000 espèces dont ils s'occupent. Tous deux jardiniers botanistes, ils enrichissent la collection, répertorient, cherchent de nouvelles espèces, sèment et bichonnent. D'avril à septembre (1), ils jouent aussi les guides pour les visiteurs curieux. Ils leur dévoilent quelques-uns des mystères des espèces de la « systématique », « cette zone organisée à la fois de

façon chronologique et par famille », explique Jérôme Bernier. « Nous y retrouvons des plantes datant de plus de 350 millions d'années. » Et le spécialiste de nous indiquer la fougère, bien connue, la tulipe sauvage, menacée de disparition, ou encore le casque de Jupiter, l'une des trois plantes les plus toxiques de France. La visite guidée passe également par la zone consacrée à l'ethnobotanique, c'est-à-dire les plantes utilisées par l'homme. « C'est là que poussent les plantes brassicoles, comme le houblon,

l'absinthe ou le fenouil pour la fabrication de la bière », précise David Michel. On y trouve aussi les plantes textiles, le chanvre qu'on tisse, le pastel ou l'indigo utilisées comme teintures. Quant aux plantes à deserts et aux plantes portant des noms d'animaux, elles suscitent immanquablement la curiosité.

« Ces carrés botaniques créés en 1948 se sont transformés au fil des années, termine Jérôme Bernier, grâce à l'évolution des sciences dans ce domaine. » Ces collections vivantes conservées au Jardin des plantes

témoignent de la richesse de la nature et de l'importance de la préserver. En proposant pour la première année des ateliers jardinage sur place (2), les deux spécialistes espèrent d'ailleurs susciter l'intérêt de quelques amateurs. Et, pourquoi pas, leur demander de s'impliquer bénévolement à leurs côtés de façon régulière... ● Par Valérie Pfahl

(1) 5 juillet à 14 h 30, 2 août à 10 h 30, 20 septembre à 14 h 30, 21 septembre à 14 h 30. Rdv à l'entrée des carrés botaniques derrière la serre équatoriale, au cœur du jardin des Plantes, 306 rue des Plantes. Renseignements et réservations au 03 28 36 13 50.

(2) Plus d'infos 03 28 36 13 50 ou dans le guide « La nature à Lille ».



# CRITIZR, LE POUVOIR AU CONSOMMATEUR

AGACÉ, FRUSTRÉ OU SIMPLEMENT RAVI APRÈS UN PASSAGE DANS UNE ENSEIGNE ? DITES-LE À CRITIZR ! LA START-UP DÉVELOPPÉE À EURATECHNOLOGIES S'IMPOSE COMME LE PREMIER SERVICE CONSOMMATEUR EN FRANCE.

En moins de deux ans, Critizr a gravi les échelons à vitesse grand V. Pour les consommateurs qui aiment donner leur avis, l'application mobile gratuite s'est transformée en service web multi-supports et multi-enseignes. Le principe ? Le client envoie son commentaire, positif ou négatif sur un commerce, un service ou une administration. Critizr se charge de transmettre le message à la bonne personne. Cette dernière peut alors prendre en considération la remarque et répondre personnellement. « Pour concevoir Critizr, nous nous sommes appuyés sur notre propre expérience. Nous en avons marre des numéros surtaxés et des formulaires de réclamations qui n'aboutissent jamais, témoigne Nicolas Hammer, co-fondateur de Critizr. Envoyer un retour client doit être aussi simple que d'envoyer un SMS. Nous voulons rendre le pouvoir au consommateur. Avec ce service, nous offrons aussi la possibilité aux enseignes de s'améliorer et de montrer qu'elles sont à l'écoute. »

Tous deux originaires du Nord, Nicolas Hammer et Thibaut Carlier ont étudié à Bordeaux avant de revenir sur leur terre natale pour développer leur projet. Les



deux jeunes créateurs de 27 et 28 ans l'affirment : sans l'incubateur et l'accélérateur d'Euratechnologies, Critizr n'aurait peut-être jamais vu le jour. « Ici, on échange, on partage, on se soutient. Il n'y a pas d'esprit de concurrence et l'environnement est vraiment motivant. Ça apporte beaucoup d'être entourés de développeurs et de créateurs de projets »,

se réjouit Nicolas Hammer. À Lille, 500 remarques sont envoyées chaque jour. Critizr va même dépasser les 300 000 utilisateurs en 2014 et référence plus d'un million de lieux à travers la France, des grandes multinationales aux commerces de proximité. Le développement à l'international est prévu cette année... ●

Par Victor Mollet

Nicolas Hammer (à gauche) et Thibaut Carlier.



# 1<sup>ER</sup> JUIN 1994

## LE TUNNEL SOUS LA MANCHE

LE TUNNEL SOUS LA MANCHE, INCROYABLE AVENTURE HUMAINE ET PROUESSE TECHNOLOGIQUE, RELIE LA FRANCE ET L'ANGLETERRE DEPUIS VINGT ANS. TOUS LES JOURS, 50 000 PERSONNES EMPRUNTENT CE TRONÇON FERROVIAIRE LE PLUS FRÉQUENTÉ DU MONDE.

« J'ai su qu'elle me dirait oui, le jour où elle a arrêté de me dire non ! » Pierre Mauroy aimait raconter comment il avait fait plier la Dame de fer, Margaret Thatcher. Elle était le Premier ministre anglais, il était celui de la France. « *L'idée ne lui plaisait pas mais elle ne voulait pas tout à fait la rejeter parce qu'elle savait la*

*nécessité d'appartenir à l'Europe.* » Nous sommes au début des années 1980 et Pierre Mauroy défend avec vigueur ce projet dont il imagine déjà les retombées économiques pour Lille et sa métropole. Avec le tunnel, il voit l'arrêt du TGV nord-européen dans la capitale des Flandres et la construction d'un quartier d'affaires, le futur Euralille.



## UNE LONGUE SUITE DE PROJETS FOUS

Depuis plus de deux siècles, les hommes rêvaient d'un lien entre la France et l'Angleterre. Les Anglais y furent longtemps hostiles, craignant les invasions armées et aussi la rage transmise par les animaux. Le premier projet datait de 1751, à l'initiative du géologue français Nicolas Desmarets, qui imagine, déjà, un tunnel. Ce projet fut suivi de 137 autres. À deux reprises, en 1881 et 1975 les travaux commencèrent même, avant d'être abandonnés. En 1802, l'ingénieur français Albert Mathieu-Favier imagina un passage sous-marin pour diligences. D'autres projets suivirent, rivalisant d'audace : un tunnel avec cheminées de ventilation installées sur des îles artificielles ; un viaduc ; un tube immergé avec circulation de trains à vapeur... Il fallut attendre 1994 pour enfin voir le bout du tunnel !



Le 20 janvier 1986 à l'hôtel de ville de Lille, Margaret Thatcher et François Mitterrand annoncent que le projet Eurotunnel est retenu et signent l'accord transmanche.

Quatre projets sont en compétition : un pont suspendu de 40 km de long, un tube aérien, un tunnel creusé entre deux îles artificielles raccordées par deux ponts et enfin un tunnel souterrain. Au lancement des discussions, le pont a la préférence de Margaret Thatcher. Quatre ans de négociations seront nécessaires pour désigner un lauréat commun : Eurotunnel.

Un accord transmanche est signé en janvier 1986 à Lille, deux ans avant le début des travaux. En fait de tunnel, il s'agit de creuser trois galeries : un double tunnel ferroviaire et un tunnel de service reliant Coquelles à Folkestone. Deux tunneliers surnommés « Brigitte » pour les Français et « Robbins » pour les Anglais, commencent à creuser 148 km de craie bleue sous la mer. Au dessus du tunnel, 40 m de roche et 60 m d'eau. L'entreprise est colossale. 13 000 ouvriers, techniciens et ingénieurs travaillent sur ce chantier du siècle.

Le 1<sup>er</sup> décembre 1990 à 12h12, deux ouvriers se rejoignent au milieu du tunnel. Avec la poignée de main historique de Philippe Cozette et de son homologue anglais, Graham Fagg, l'Angleterre n'est plus une île. Le 6 mai 1994, le tunnel sous la Manche est inauguré par la reine Elizabeth II et François Mitterrand. Dès juin, il est ouvert à la circulation commerciale. Des navettes ou shuttles de 800 m de long et adaptées au transport des véhicules (voitures, camions et bus) traversent le tunnel en 30 minutes. Celui-ci accueille également les trains à grande vitesse. Les travaux auront duré six ans et demi et coûté 15 milliards d'euros, beaucoup plus que prévu. Eurotunnel ne réalisera de bénéfices qu'à partir de 2008. Depuis sa mise en service, le trafic ne cesse de progresser : 7 millions de passagers en 1995 et plus de 20 millions en 2013. En vingt ans, 325 millions de voyageurs ont emprunté le tunnel.

● Par Sabine Duez

### Le saviez-vous ?

Il y a douze mille ans, la Grande-Bretagne n'était pas une île et nos ancêtres de l'ère quaternaire traversaient la Manche à pied sec.

Le Royaume uni a augmenté sa surface de 30 ha : la craie extraite du tunnel a été déposée au pied des falaises de Douvres, créant la réserve naturelle de Samphire Hoe.

Garés pare-chocs contre pare-chocs, les véhicules transportés dans le tunnel pourraient atteindre la Lune, soit 384 403 km.

Le tunnel sous la Manche, plus long tunnel sous-marin au monde, sera détrôné en 2023 par celui de Bohai (Chine), avec ses 123 km.

# Sélection

## DES MANIFESTATIONS

SPECTACLE, ÉVÉNEMENT, CURIOSITÉ... LA RÉDACTION DE LILLE MAG VOUS PROPOSE SES COUPS DE CŒUR. UNE SÉLECTION QUI NE PEUT ÊTRE EXHAUSTIVE DANS CES PAGES, AUSSI NOUS VOUS INVITONS À VOUS CONNECTER SUR [WWW.LILLE.FR](http://WWW.LILLE.FR) POUR DAVANTAGE DE MANIFESTATIONS.

### Ateliers

**Les 1<sup>er</sup>, 7 et 8 juin de 15h à 19h, Gare Saint-Sauveur**

#### FLORALILLE

Plusieurs idées fleuries, botaniques, comestibles ou encore ornementales à faire soi-même, à suspendre aux fenêtres ou à accrocher sur les murs seront proposées lors d'ateliers à la Gare Saint-Sauveur. N'hésitez pas à ramener des objets à recycler ou embellir.

**Gratuit et sans réservation. Retrouvez les fiches pratiques sur [www.floralille.fr](http://www.floralille.fr)**

**Du 4 au 25 juin**

#### ATELIERS ARTISTIQUES GRATUITS

L'atelier-galerie Bleu (Moulins) organise tout au long de l'année des ateliers artistiques encadrés, ouverts à tous et gratuits le mercredi, de 14h à 17h. Au programme le 18 juin, atelier sur le thème « La faune et la flore » ; le 25 juin, atelier en lien avec le festival Bienvenue à Moulins.

**09 83 86 16 75**  
[flora@avenir-enfance.org](mailto:flora@avenir-enfance.org)

**Les 20, 21 et 22 juin, Gare Saint-Sauveur**

#### BIDOUILLEZ, C'EST GAGNE !

Avec l'Open bidouille camp lillois, partagez savoirs et savoir-faire le temps d'un week-end festif, lors de la

Fête de l'environnement et des solidarités. Venez bidouiller, inventer, échanger et expérimenter ensemble l'art du « fait maison ». Une vingtaine d'ateliers gratuits et accessibles à un public non initié seront installés. Avec également des expositions, des concerts, du théâtre...

**Infos :**  
[www.mres-asso.org](http://www.mres-asso.org)

### Conférences & Débats

**Le 17 juin, 17h, institut Pasteur**

#### MACHINE À RIRE

L'Institut Pasteur de Lille propose une conférence sur « Le rire, c'est la santé » animée par le Dr Henri Rubinstein, spécialiste des explorations neurologiques. Les études récentes sur les hormones du cerveau permettent de comprendre comment le rire influe sur la santé, comment l'humeur et le moral jouent sur l'évolution des maladies.

**Conférence gratuite. Amphithéâtre René Buttiaux, 1 rue du Pr Calmette. Inscription préalable sur [www.pasteur-lille.fr](http://www.pasteur-lille.fr)**

### Expositions (nouvelles)

**Du 16 mai au 6 juillet, maison Folie de Moulins**

#### ZONE URBAINE LUDIQUE

Promenez-vous dans cet environnement où la frontière entre le réel et le virtuel s'évapore et jouez avec ses contours, au détour d'un "casse-brique" géant et autres jeux vidéo à l'esthétique urbaine, d'affiches sérigraphiées et d'œuvres graphiques dessinant une ville utopique.

<http://mfmmoulins.lille.fr>

**Du 17 mai au 27 juillet, Palais des Beaux-Arts**

#### LE PARADIS : VÉRONÈSE / BRAMBILLA

À partir de l'*Esquisse pour le Paradis* de Véronèse qui fait partie de la collection de peinture italienne du

musée, cet accrochage temporaire décline la représentation du Paradis, mais aussi celles du Jugement dernier et de l'Enfer, jusqu'à la vision contemporaine de l'artiste vidéaste Marco Brambilla.

<http://www.pba-lille.fr>

**Du 21 mai au 14 septembre, Gare Saint-Sauveur**

#### MICRO-MACRO

L'exposition *Micro-Macro* s'installe à Lille dans le cadre du Printemps à Saint-Sauveur 2014 avec lill3000 pour vous faire pénétrer, au travers d'œuvres numériques et vidéos, dans l'univers fascinant de l'infini, qu'il soit petit ou grand.

[www.garesaintsauveur.com](http://www.garesaintsauveur.com)

**Du 23 mai au 4 janvier, Musée d'Histoire naturelle**

#### NEANDERTAL L'EUROPÉEN

Cette exposition vous propose de découvrir dans quel environnement l'homme de Neandertal vivait, puis s'intéresse à son mode de vie : habitat, pratiques funéraires, industrie, culture... L'homme de Neandertal est le premier « humain » différent de l'Homme moderne à avoir été découvert. Sa disparition il y a 30 000 ans, alors que l'Homme moderne est apparu peu avant, reste une énigme...

<http://mhn.lille.fr>





**Du 5 juin au 6 juillet,**  
**Tripostal**

**TRANSPHOTO-  
GRAPHIQUES  
2014 - FRANCE(S)  
TERRITOIRES LIQUIDES**

Pour sa 11<sup>e</sup> édition, le festival Transphotographiques présente l'exposition collective *France Territoire Liquide*. Fin 2010, quatre photographes se sont lancés le défi de bâtir une vision inédite du territoire français, poursuivant ainsi la mission

photographique du projet DATAR des années 80.

[www.transphoto-graphiques.com](http://www.transphoto-graphiques.com)

**Du 26 juin au  
21 septembre, Musée  
de l'Hospice Comtesse**

**ERIK DESMAZIÈRES -  
DES MONDES GRAVES  
/ OMER BOUCHERY -  
INSTANTS GRAVES**

Deux graveurs illustreront l'art subtil et exigeant de l'estampe. L'un, Omer Bouchery (1882-1962), artiste talentueux

saisit le quotidien avec réalisme, humour ou gravité. L'autre, Erik Desmazières né en 1948, prolonge avec virtuosité une tradition figurative et imaginaire dans la gravure contemporaine.

<http://mhc.lille.fr>

**Du 21 mai au 5 juillet,  
artconnexion**

**NICOLAS FLOC'H /  
STRUCTURES  
PRODUCTIVES**

Sur le thème des récifs artificiels, artconnexion présente des sculptures, des photographies, une vidéo et un dessin mural du projet *Structures Productives* de Nicolas Floc'h. Depuis trois ans, Nicolas Floc'h recense, classifie et reproduit des récifs par le biais de sculptures et de photographies.

[www.artconnexion.org](http://www.artconnexion.org)

## Festivals / Temps forts

**31 mai et 1<sup>er</sup> juin  
FÊTE DU VÉLO ET  
DU TOUR DE FRANCE**

Le 31 mai : la Fête du vélo  
Dès 10h, venez fêter la petite reine à la Gare Saint-Sauveur, en partenariat avec l'association Droit aux vélos et tous les acteurs du monde du vélo. Au programme : une broc' à vélo (vente et achat de vélos d'occasion), un village vélo, des balades et cyclo-lectures, une parade, une fanfare et des ateliers d'aide à la réparation, des conférences-rencontres d'auteurs et un film documentaire...

**En savoir plus :**  
[www.droitauvelo.org](http://www.droitauvelo.org)

## Hommage à Pierre Mauroy

**À partir du 10 juin,  
Hôtel de ville**

Le premier anniversaire de la disparition de Pierre Mauroy sera commémoré le mardi 10 juin 2014 à 11h30 à l'hôtel de ville de Lille, avec l'inauguration du "Grand Carré Pierre Mauroy".

À cette occasion, découvrez l'exposition *Pierre Mauroy, l'empreinte d'un géant*, retraçant le parcours politique et les grandes réalisations de Pierre Mauroy (exposition visible pendant 1 mois).



**Le 1<sup>er</sup> juin  
PARTICIPEZ À  
LA FÊTE DU TOUR**

Il vous est proposé de rouler sur les huit derniers kilomètres empruntés par le Tour de France entre Le Touquet et Lille le 8 juillet prochain. Départ à 10h sur des vélos habillés aux couleurs du Tour de France, pour une arrivée sur le parvis du stade Pierre-Mauroy et de nombreuses animations. Prêt gratuit de V'Lille sur pré-inscription.

**Inscription gratuite sur**  
[www.lillemetropole.fr/  
cms/home/communaute-  
urbaine/competences/sport/  
fete-du-tour-2014.html](http://www.lillemetropole.fr/cms/home/communaute-urbaine/competences/sport/fete-du-tour-2014.html)

## Jeux de mots

**20 juin de 19h30 à 21h30 à la médiathèque Jean Lévy**

La Glob'z, grande lecture oulipienne, aura lieu le 20 juin à la médiathèque Jean Lévy. Cette fête annuelle de l'association Zazie mode d'emploi réunira neuf écrivains oulipiens qui liront sur le thème de la nuit. La lecture sera suivie d'un concert en partenariat avec l'Entorse et d'ateliers d'écriture pour tous.

Cet événement conclut toute une saison d'ateliers qui favorisent les rencontres entre experts de l'écriture et néophytes de tout âge autour d'un point commun : jouer avec les mots en se donnant des règles strictes. Comme celle du lipogramme qui consiste à écrire sans utiliser une ou plusieurs lettres.

L'association anime toute l'année des ateliers d'écriture dans les médiathèques lilloises et en milieu scolaire. « *Le cancre est souvent le plus inventif des poètes et devient très créatif quand il s'agit de s'amuser avec les mots* », note Robert Rapilly, fondateur de l'association.

**La Glob'z : 20 juin de 19h30 à 21h30 à la  
médiathèque Jean Lévy, 32 rue Delesalle.  
Entrée libre. Infos sur [www.zazipo.net](http://www.zazipo.net)**



# SÉLECTION DES MANIFESTATIONS

**Du 4 au 20 juin,  
dans la ville**

## **LATITUDES CONTEMPORAINES**

Comme chaque année, les artistes émergents (Miet Warlop, Vincent Thomasset, Luis Garay ou Patrick Lander) côtoieront des artistes reconnus (Latifa Laâbissi, Maguy Marin, Christian Rizzo). Les débats d'idées des rencontres professionnelles, rendez-vous annuel des Latitudes Contemporaines, auront pour thématique « La part des risques ». À ne pas rater, la bal de clôture du festival le 20 juin au GRAND SUD, avec SupaGroovalistic et DJ iZem. !

<http://www.latitudescontemporaines.com>

**Du 13 au 15 juin,  
Nouveau Siècle**

## **LILLE PIANO(S) FESTIVAL**

L'Orchestre national de Lille propose, en prélude à la commémoration de la Première Guerre mondiale, un festival largement inspiré du rapport de la « musique et de la guerre ». Une quarantaine de musiciens donneront à entendre Paul Wittgenstein, Albéric Magnard, Claude Debussy ou Prokofiev lors de concertos, récitals, concerts en images ou même d'un battle pianistique !

<http://www.lillepianosfestival.fr/>

**Le 14 juin, de 10h30 à 22h  
FIVES EN FÊTES**

La 3<sup>e</sup> édition de Fives en Fêtes est consacrée aux arts de la rue. Cette grande fête familiale se déroulera place de Geyter, avec de nombreuses animations dès 11h. À partir de

16h30 y convergeront les trois défilés des secteurs Caulier, Mont de Terre et Square des Mères. Les géants danseront à 17h30, avant un concert de l'harmonie de Fives à 19h à la salle des fêtes.

**Informations en  
mairie de quartier,  
tél. 03 20 71 46 10**

**Les 28 et 29 juin,  
quartier de Moulins /  
maison Folie de Moulins**

## **BIENVENUE À MOULINS**

Soleil, concerts, spectacles de rue... comme chaque année, le dernier week-end de juin rime avec « Bienvenue à Moulins ». Au programme, des spectacles, des concerts, des ateliers, des projections, des animations pour tous, des défis, des rencontres... préparés par une quarantaine de structures socio-éducatives et culturelles du quartier de Moulins. Un week-end festif, familial et entièrement gratuit !

<http://mfmmoulins.lille.fr>

## **Spectacles / Concerts**

**Samedi 7 juin, 20h30,  
casino Barrière**

### **MAXIME LE FORESTIER**

Quarante ans après, la sortie de son premier album *Mon frère*, Maxime Le Forestier reprend la route, guitare à la main, pour présenter son quinzième opus, *Le cadeau*.

[http://www.lucienbarriere.com/fr/Casino/Lille/showdetails.aspx?ShowCode=LIL\\_SPEC\\_LEFORESTIER](http://www.lucienbarriere.com/fr/Casino/Lille/showdetails.aspx?ShowCode=LIL_SPEC_LEFORESTIER)



**Samedi 7 juin, 20h,  
maison Folie de Moulins**

### **BUZZ BOOSTER 2014 -SÉLECTIONS RÉGIONALES**

Dans le cadre de la 6<sup>e</sup> édition du Buzz Booster Nord - Pas-de-Calais, les talents hip-hop de demain investissent les scènes de la région. Les groupes et artistes solos sélectionnés tenteront de convaincre le public et le jury sur scène. L'occasion d'un concert musiques urbaines où tous les styles peuvent se côtoyer : rap, hip-hop, soul, abstract, fusion, avec ou sans DJ, musique électronique ou en live band...

<http://www.mfmoulins-lille.fr>

**Du 12 au 15 juin, L'Hybride  
WEEK-END SPÉCIAL  
GRANDE GUERRE**



Le Centenaire de la Grande Guerre est l'occasion de revisiter cet événement majeur de notre histoire avec la version restaurée inédite d'un film tout

droit sorti des Archives françaises (*À bas la guerre !*), des courts métrages d'animation, un long métrage (*Archangel* de Guy Maddin), ainsi qu'un ciné-concert hors les murs, en partenariat avec l'O.N.L..

<http://www.lhybride.org/>

**Vendredi 13 juin,  
20h, GRAND SUD**

### **CHEVEU + BERTRAND BURGALAT + TAHITI BOY & THE PALMTREE FAMILY**

Ambassadeur du shitgazing à la française, Cheveu revient avec son style foutraque et invente avec *1000* (le dernier album), le lofi symphonique. Bertrand Burgalat, producteur de renom, patron du label Tricatel et figure incontournable de la pop made in France, emprunte à la fois à la variété des années 60 et 70, au disco, au jazz, mais aussi aux grands génies de la pop et du rock progressif. Tahiti Boy quant à lui, assurera un set teinté d'envolées cavalières aux chœurs psychédéliques.

[www.aeronef-spectacles.com](http://www.aeronef-spectacles.com)

**Les 18 et 19 juin, Opéra  
ORFEO 14 (VOL.1)**

Depuis dix ans, Ictus et Le Concert d'Astrée ont imposé leur marque à l'Opéra de Lille. Pour fêter les 10 ans de sa réouverture, l'Opéra les invite à se rejoindre sur le même plateau pour deux soirées d'anniversaire exceptionnelles où s'allieront rythme ancien et musique actuelle. Après un combat enjoué, arbitré par Jean-François Sivadier où s'affronteront les deux ensembles, l'œuvre fondatrice de l'histoire



de l'opéra, L'Orfeo de Monteverdi les réunira pour un hallucinant jeu de morphing entre baroque et contemporain.

<http://www.opera-lille.fr/>

**Samedi 21 juin, à partir de 14h, maison Folie Moulins**

## FÊTE DE LA MUSIQUE DES ENFANTS

Alliant activités diverses, ateliers et spectacles musicaux, cette année est placée sous le thème des cultures urbaines. Rendez-vous à la maison Folie de Moulins pour une fête de la musique des plus originales.

<http://mfoulins.lille.fr>

**Les 26 et 27 juin, 20h, le Nouveau Siècle / O.N.L**

## CARMINA BURANA - ORCHESTRE NATIONAL DE LILLE

À partir d'un manuscrit du XIII<sup>e</sup> siècle, Carl Orff fit son miel de gaillardes mélodies en latin de cuisine et de chansons profanes en allemand médiéval. Une impression d'ivresse naît des Carmina Burana : l'effet recherché était proche des cérémonies rituelles des religions primitives. Sous la direction de Jean-Claude Casadesu.

[www.onlille.com](http://www.onlille.com)

**Les 27 et 28 juin, 20h30, L'Hybride**

## CINÉ BARBECUE

Cette année, L'Hybride innove et accueille le Festival International du Film Francophone (FIFF) de Namur pour deux soirées festives et conviviales : projection en plein air, transats, barbecue, et programme à la sauce belge ! 3 h avec entracte. Entrée libre.

<http://www.lhybride.org/>



## Nature

**14 juin, 14h30 à 17h, Parc des Buissonnets**

### ATELIER PHOTO ET INSECTES

Le Spipoli est un suivi photographique des insectes pollinisateurs : sur une espèce de fleur définie, on observe puis on photographie en 20 minutes minimum un maximum d'insectes pollinisateurs appartenant à des espèces différentes. Lors de cet atelier, vous pourrez créer votre collection qui sera utilisée par des spécialistes des pollinisateurs en France. Appareil photo indispensable.

**Plus d'infos et réservations**

**03 20 12 85 00**

**ou [contact@nn-chicomendes.org](mailto:contact@nn-chicomendes.org)**

**21 juin, 9h, Cimetière du Sud**

### À LA DÉCOUVERTE DES OISEAUX

Le cimetière de Lille-Sud cache de très beaux et vieux arbres devenus le royaume des maîtres des cieus, les oiseaux. Avec Entreliares, partez à la découverte des espèces présentes sur le site.

**Renseignements et réservations**

**03 20 86 47 76 ou**

**[contact@entreliares.org](mailto:contact@entreliares.org)**

**28 juin, de 8h30 à 11h, parc zoologique**

### LES PETITS DÉJEUNERS DU ZOO

Entrez dans l'intimité du zoo en assistant au réveil des animaux ! Après avoir donné leur premier repas à une ou deux espèces, vous prendrez votre petit déj' sous l'œil amusé des singes ou des rhinocéros.

**Réservation obligatoire.**

**7 euros plein tarif,**

**5 euros en tarif réduit.**

**03 28 52 07 00 ou**

**[zoolille@mairie-lille.fr](mailto:zoolille@mairie-lille.fr)**

## Sports

**Du 11 au 17 juin, avenue du Peuple Belge**

### LILLE O BEACH VOLLEY

The Place to Beach c'est dans moins d'un mois désormais ! Tournois amateurs, tournoi professionnel et jeu libre sont proposés à tous les amateurs de beach volley.

**<https://www.facebook.com/pages/Lille-Au-Beach-Volley/475433522585995>**

**<https://www.facebook.com/pages/Lille-Au-Beach-Volley/475433522585995>**

**Les 21 et 22 juin, au Lille Métropole Hockey Club**

### 90 ANS ET LA FINALE DES CHAMPIONNATS DE FRANCE

Le Lille Métropole Hockey Club est l'un des premiers clubs français

du championnat. En ce mois de juin, il fêtera ses 90 ans et recevra les meilleurs équipes filles et garçons pour la finale des championnats de France. Un ou deux nouveaux titres pour ce grand club ?

- **Le 21 juin :** 13h30 minimes filles (U14) ; 15h30 cadets garçons (U16) ; 17h30 Élite Dames.
- **Le 22 juin :** 11h minimes garçons (U14) ; 13h30 Cadettes filles (U16) ; 15h30 Elite hommes.

106, avenue Henri Delécaux à Lambersart.

<http://www.lilhoc.fr>

**Le 29 juin, playground Maene-Bie**

### STREET BALL & HIP-HOP

La maison Folie Wazemmes, le service des sports de la Ville de Lille et les associations de Wazemmes collaborent pour proposer chaque année Waz'm street. Ce tournoi de streetball (basket-ball de rue) est associé à une programmation autour de la scène hip-hop lilloise (concert, graff, double dutch...). Tournoi 3 x 3. Accès libre au public de 9h à 18h. Nombreux lots, animations et jeux gonflables gratuits. 5 euros / joueur.

## Donnez votre sang !

Le 14 juin, pour la Journée mondiale des donneurs de sang, la Maison du don de Lille accueillera les donneurs de 8 h à 19 h avec de nombreuses animations. 10 000 dons sont nécessaires chaque jour ; ils permettent de sauver chaque année 1 million de malades. 38-42 avenue Saint-Venant (près de Lille Flandres).

[www.dondusang.net](http://www.dondusang.net)

### Au travail !

Le 30 mars, au 2<sup>d</sup> tour des élections municipales, 58.844 Lillois, Hellemmois et Lommois sont allés voter. Par ce simple geste, tous ont fait preuve de leur engagement, ainsi que les centaines de citoyens bénévoles et agents municipaux qui ont donné de leur temps, deux dimanches d'affilée, pour tenir les bureaux de vote et assurer le dépouillement des bulletins. Qu'ils en soient ici remerciés.

Le 30 mars, les Lillois, Hellemmois et Lommois ont reconduit la liste « Pour Lille Pour Vous » regroupant des élus socialistes, radicaux, démocrates, citoyens, personnalités et verts. Vos voix ont représenté plus de 52 % des suffrages exprimés. Nous tenons à vous remercier de votre confiance.

Ce résultat est celui du bilan d'une équipe dont les engagements ont été tenus, notamment sur les grandes thématiques de la vie quotidienne : le logement, la démocratie participative, les places de crèches, l'accompagnement éducatif, les nouveaux équipements, l'emploi ou l'accès à la culture.

Une équipe qui a placé l'épanouissement de Lille et des lillois au cœur de ses projets. Cette victoire avant tout celle de Martine Aubry, de la reconnaissance de son investissement pour Lille et de son lien de proximité avec les habitants. Martine Aubry incarne notre ville et son volontarisme, et les lillois l'ont confirmé.

Toutefois, si l'on peut être heureux de ce résultat, le taux d'abstention reste préoccupant dans notre ville, et notre responsabilité d'élus, de tous les élus, est d'en rechercher les causes et identifier sinon des solutions,

au moins des réponses. Il ne s'agit pas de céder à la facilité en cherchant à débusquer de faux coupables, ou au contraire, nous contenter des discours moralisateurs et stériles.

La majorité (avec ses deux groupes) fera ce travail, et trouvera les ajustements nécessaires.

Comme l'a précisé notre Maire : *« Ma promesse aux Lilloises et aux Lillois, c'est que, comme toujours, je serai à leurs côtés. Pour moi, le but du combat de gauche, c'est d'améliorer la vie des gens, c'est ce que nous faisons au quotidien. À ces hommes et femmes qui ont besoin de nous, je tiens à leur dire de ne pas rester dans l'abstention. Nous continuerons à porter haut et ensemble nos valeurs d'humanisme, de laïcité et de solidarité. »*

Après les conseils municipaux d'installation des 4 et 14 avril, l'équipe est maintenant au travail.

Une équipe de la majorité renouvelée (près de la moitié des adjoints sont élus municipaux pour la 1<sup>re</sup> fois), où l'expérience et la connaissance de la ville s'allient au volontarisme et à l'envie d'agir.

Une équipe au sein de laquelle notre groupe peut compter sur les compétences et le relais de deux parlementaires, un vice-président du Conseil Régional et trois conseillers généraux, dans le respect de nos engagements sur le non-cumul. Notre groupe Socialiste, Radical, Citoyen, Démocrate et Personnalité de 38 élus compte notamment 10 élus délégués aux quartiers, vecteurs de notre volonté d'affirmer nos priorités territoriales dans la proximité. Cette proximité est déjà celle de l'écoute et du contact, et

l'ensemble des élus de notre groupe est à votre disposition dans le cadre de permanences fixes ou de rendez-vous.

C'est aussi celle de la participation, car chaque lillois a sa place dans notre projet. Notamment, les conseils de quartier vont être très prochainement renouvelés, et ces instances sont ouvertes à tout ceux qui ont un intérêt pour la gestion de leur quartier, au quotidien et sur le moyen ou plus long terme. Vous pourrez être tiré au sort sur les listes électorales, mais n'hésitez pas à vous manifester auprès de votre président de Conseil de Quartier.

La citoyenneté, qu'elle soit assumée ou parfois niée, est au cœur de notre projet collectif.

Pas seulement en tant qu'objectif. Mais bien comme axe central de notre gouvernance.

C'est à travers elle, et dans son sens retrouvé, que les lillois pourront reprendre le chemin des urnes.

Cette citoyenneté nous allons la porter ensemble sur toutes les thématiques qui fondent notre collectivité : du sport à la solidarité, de l'insertion à l'éducation, de la lutte contre les discriminations à la ville durable, de la qualité du cadre de vie au développement culturel.

À l'aube de ce nouveau mandat municipal, tel est l'engagement qui anime les 38 élus Groupe Socialiste, Démocrate, Radical, Citoyen et Personnalité, et que nous souhaitons partager avec vous, pour les six années à venir.

Ce groupe rassemble des hommes et des femmes que vous connaissez déjà ou que vous apprendrez à connaître, qui ont à cœur le

développement de leur ville et la qualité de ville : faire en sorte que chaque habitant se sente bien dans sa ville et dans sa vie.

Des élus attachés au service public et au sens de l'action publique, attentifs à concilier les évolutions nécessaires avec les principes fondamentaux d'égalité, de continuité, d'efficacité et de développement durable.

Vous trouverez les noms des 38 ans élus à la fin de cette première tribune, et vous retrouverez leurs délégations dans les pages du magazine. N'hésitez pas à les contacter !

Les élus du groupe : Pierre de Saintignon, Walid Hanna, Jacques Richir, Charlotte Brun, Dalila Dendouga, Marie-Christine Staniec-Wavrant, Franck Hanoh, Akim Oural, Bernard Charles, Marion Gautier, Estelle Rodes, Marc Bodiot, Jean Louis Fremaux, Xavier Bonnet, Latifa Kechemir, Antony Gautier, Marielle Rengot, Laurent Guyot, Dominique Picault, Alexandra Lechner, Audrey Linkenheld, Gilles Pargneaux, Véronique Bacle, Catherine Morell Sampil, Sébastien Duhem, Martin David-Brochier, Claudie Lefebvre, Yélina Tomavo, Sarah Sabé, Françoise Rougerie Girardin, Stanislas Dendievel, Mélissa Menet, Philippe Delporte, Magali Herlem, Adel Bousalham. Et bien sûr : notre Maire : Martine Aubry et les Maires associés de Lomme : Roger Vicot et Hellemmes : Frédéric Marchand.

**Walid HANNA et les élus du Groupe Socialiste, Démocrate, Radical, Citoyen et Personnalité de la Ville de Lille**



## EUROPE ÉCOLOGIE LES VERTS

### Pas d'écologie sans les écologistes !

C'est le message que vous avez été nombreux à faire passer en portant le score d'Europe Écologie- Les Verts à 11 % le 23 mars. Si aujourd'hui nous sommes présents au sein de la majorité, c'est grâce à vous, et nous voulions vous dire merci ! Au cours de la campagne vous nous avez dit vouloir un mode de vie plus sain et souhaiter être parties prenantes des sujets qui vous concernent. Vous pouvez compter sur nous, car nous avons à cœur de réussir, dès aujourd'hui, la transformation écologique et sociale de Lille.

Aussi, nous veillerons à ce que les préoccupations environnementales traversent toutes les politiques municipales. Nous veillerons à faire de Lille une ville nature où l'on respire mieux, une ville de la transition énergétique. Nous favoriserons la mobilité « douce » et des déplacements à vélo plus sûrs. Nous souhaitons améliorer la santé des Lillois, cela passe par exemple par l'introduction du bio dans les cantines. Nous ferons en sorte que le patrimoine municipal soit entretenu et mis en valeur pour le rayonnement de Lille. Nous valoriserons des modèles économiques et sociaux plus coopératifs et ferons de la question du droit des femmes un vrai combat.

Notre seul lobby devra être celui des générations futures.

Nous montrerons que l'écologie est bien une question de volonté politique.

**Lise DALEUX**  
**Présidente du groupe**  
**des élus EELV**

### UN AUTRE LILLE (UMP-UDI- NON INSCRITS)

Au cours de la campagne des élections municipales, nous avons tenté de présenter aux Lilloises et aux Lillois nos propositions pour une véritable alternative dans notre capitale métropolitaine et européenne. Autour de l'emploi, de la sécurité, de l'éducation, de la qualité de la vie quotidienne, nous avons développé de multiples propositions et participé au débat démocratique citoyen.

Le temps de la campagne est désormais passé tandis que celui de la gestion commence. Les neuf élus municipaux du groupe « Un autre Lille » participeront de la manière la plus active à la vie de notre ville. Nous serons présents dans les quartiers, au plus près

des habitants pour écouter leur message et le relayer au conseil municipal.

Opposition républicaine, nous ne nous réfugierons jamais dans la critique systématique des politiques de la majorité mais soutiendrons toutes les initiatives qui nous paraîtront aller dans le bon sens. En revanche, nous serons vigilants sur le respect des valeurs auxquelles nous croyons et multiplierons les suggestions au service d'un vivre ensemble plus harmonieux et d'un développement mieux partagé, permettant à chacun de trouver sa place et de participer au projet commun.

Nous vous donnons rendez-vous tout au long de ces six années de mandat.

**Jean-René LECERF**  
**et les conseillers**  
**municipaux Un autre Lille**

## LILLE BLEU MARINE

### Avec vous pour Lille

Merci aux Lillois  
Vous avez été 18,23 % à choisir la liste Lille Bleu Marine. Une opposition réelle est désormais présente au conseil municipal : nous serons respectueux, républicains mais sans compromis contre le système PS qui a ruiné notre ville.

Le travail a déjà commencé  
Nous avons proposé la réduction du nombre d'adjoints et de leurs indemnités, la création d'une commission municipale sur la sécurité et la fusion des multiples conseils consultatifs.

L'UMP a déjà trahi  
Dès le second conseil municipal, ils ont fait liste commune avec le PS lors des désignations dans les organismes municipaux ; ils ont aussi voté 90 % des délibérations présentées par le PS. Ils travaillent déjà main dans la main avec le PS.

Retrouvez-nous sur  
[www.lillebleumarine.com](http://www.lillebleumarine.com)

**Eric DILLIES**

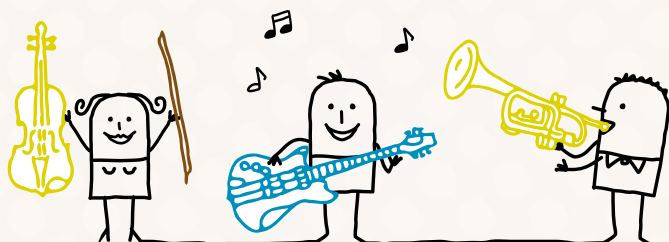


## Pourquoi la musique fait du bien !

Par Valérie Pfahl

### Endor... quoi ?

Quand tu écoutes de la musique, certaines substances (appelées les hormones) se libèrent dans ton corps. Par exemple, Stromae ou Tal accélèrent la production d'endorphine. Cette hormone endort les sensations négatives et réveille celles du bien-être. L'endorphine a un autre pouvoir : elle dilate, c'est-à-dire qu'elle agrandit, les vaisseaux sanguins, ce qui fait diminuer le rythme du cœur. Et ça, c'est bon pour la santé !



### Relax !

Les chercheurs ont également découvert que le cortisol, une autre hormone, baisse quand tu écoutes de la musique relaxante. Or, le cortisol est responsable du stress. Un bon clip ou une belle mélodie permettent donc d'être moins stressé.



### Mémoire et sourire

Tu peux écouter de la musique mais tu peux aussi en jouer. Gratter une guitare ou souffler dans un saxo, c'est bon pour la mémoire, la concentration et l'apprentissage du langage, d'après les scientifiques. Ou alors, chante ! Car pas besoin d'être un spécialiste pour se rendre compte que chanter, sous la douche, seul(e) ou en groupe, ça détend les muscles et ça donne le sourire.



### Faites de la musique !

La Fête de la musique, c'est le 21 juin depuis trente-trois ans ! Elle a lieu dans les toutes petites communes et dans les très grandes villes, partout en France. À Lille aussi, les rues, les terrasses de cafés, les places accueillent des chanteurs, groupes ou orchestres, amateurs ou professionnels. Pour tout savoir sur le programme dans ta ville, <http://mairie-lille.fr>



## Lille en fleurs

PARTICIPEZ AU FLEURISSEMENT DE LILLE EN APPORTANT VOTRE TOUCHE PERSONNELLE. DES ANIMATIONS POUR TOUS SONT PROPOSÉES POUR VOUS ENCOURAGER À EMBELLIR VOTRE QUARTIER.

### ATELIERS JARDINAGE

Envie de mettre les mains dans la terre ? La médiathèque de Moulins invite les apprentis jardiniers à créer des jardinières de fleurs, des carrés de légumes, à planter des aromates, des plantes retombantes ou grimpantes... Une véritable initiation au jardinage qui permettra de végétaliser la médiathèque puisque certaines plantations resteront sur place. Rendez-vous les samedis 7 et 21 juin de 14h à 18h. Ateliers gratuits et ouverts à tous.

**Médiathèque de Moulins :**  
8 allée de la Filature.  
Tél : 03 28 55 30 93.

### QUARTIERS FLEURIS

Particulier, commerçant, association, école, collectif d'habitants : n'hésitez pas à participer au concours des quartiers fleuris. Inscrivez-vous jusqu'au 20 juin en mairie de quartier où le règlement du concours et un numéro de participation vous seront remis. Le jury passera admirer vos compositions cet été, pour une remise des prix en octobre. Les réalisations seront jugées selon leur intérêt esthétique, leur originalité, la diversité des plantes et la qualité environnementale (jardinage écologique, usage de plantes locales, etc). Infos : dans les mairies de quartier.

#### Semences à partager

Dans les médiathèques lilloises, à côté des livres, des grainothèques ont fait leur apparition. Le principe est simple : des sachets de graines sont à votre disposition gratuitement. Vous pourrez à votre tour partager les graines de votre production. Pour savoir comment faire, des ouvrages sont disponibles dans les médiathèques et dans les ressources en ligne sur [www.bm-lille.fr](http://www.bm-lille.fr)



## numéros utiles

**/HÔTEL DE VILLE**  
03 20 49 50 00

**/MAIRIES**  
**Mairie de quartier des Bois Blancs**  
03 20 17 00 40  
[mairiedequartierboisblancs@mairie-lille.fr](mailto:mairiedequartierboisblancs@mairie-lille.fr)

**Mairie de quartier du Centre**  
03 20 15 97 40  
[mairiedequartiercentre@mairie-lille.fr](mailto:mairiedequartiercentre@mairie-lille.fr)

**Mairie de quartier du Faubourg de Béthune**  
03 20 10 96 40  
[mairiedequartierfaubourgdebethune@mairie-lille.fr](mailto:mairiedequartierfaubourgdebethune@mairie-lille.fr)

**Mairie de quartier de Fives**  
03 20 71 46 10  
[mairiedequartierfives@mairie-lille.fr](mailto:mairiedequartierfives@mairie-lille.fr)

**Mairie de quartier de Lille-Sud**  
03 28 54 02 30 ou  
03 20 49 51 50  
[mairiedequartierlillesud@mairie-lille.fr](mailto:mairiedequartierlillesud@mairie-lille.fr)

**Mairie de quartier de Moulins**  
03 28 55 09 20  
[mairiedequartiermoulins@mairie-lille.fr](mailto:mairiedequartiermoulins@mairie-lille.fr)

**Mairie de quartier de Saint-Maurice Pellevoisin**  
03 28 36 22 50  
[mairiedequartiersaintmauricepellevoisin@mairie-lille.fr](mailto:mairiedequartiersaintmauricepellevoisin@mairie-lille.fr)

**Mairie de quartier de Vauban-Esquermes**  
03 28 36 11 73  
[mairiedequartiervaubanesquermes@mairie-lille.fr](mailto:mairiedequartiervaubanesquermes@mairie-lille.fr)

**Mairie de quartier du Vieux-Lille**  
03 28 38 91 40  
[mairiedequartiervieuxlille@mairie-lille.fr](mailto:mairiedequartiervieuxlille@mairie-lille.fr)

**Mairie de quartier de Wazemmes**  
03 20 12 84 60  
[mairiedequartierwazemmes@mairie-lille.fr](mailto:mairiedequartierwazemmes@mairie-lille.fr)

#### Facebook



Rejoignez la communauté des Lillois et des fans de la capitale des Flandres en vous connectant sur notre page

Facebook « Lille ». Rendez-vous sur [www.lille.fr/facebook](http://www.lille.fr/facebook).

**WWW.LILLE.FR**

# TROMBINOSCOPE

61 ÉLUS VONT VOUS  
REPRÉSENTER AU  
CONSEIL MUNICIPAL  
DE LILLE POUR LES  
SIX PROCHAINES  
ANNÉES.  
RETROUVEZ-LES CI-  
APRÈS AVEC LEURS  
DÉLÉGATIONS.

Maires et  
adjoints



**Martine AUBRY**  
Maire



**Roger VICOT**  
maire de la  
commune associée  
de Lomme



**Frédéric MARCHAND**  
maire de la  
commune associée  
d'Hellemmes



**Charlotte Brun**  
5<sup>e</sup> adjointe déléguée  
à la présidence du conseil  
de quartier de Wazemmes,  
aux politiques éducatives  
et à la parentalité



**Dalila Dendouga**  
6<sup>e</sup> adjointe déléguée  
aux centres sociaux et maisons  
de quartier, à la médiation  
et aux droits de l'homme



**Marie-Christine Staniec-Wavrant**  
7<sup>e</sup> adjointe déléguée  
aux personnes âgées,  
à l'hébergement d'urgence  
et aux élections



**Franck Hanoh**  
8<sup>e</sup> adjoint délégué  
à la présidence du conseil  
de quartier du Centre  
et à la sécurité



**Estelle Rodès**  
13<sup>e</sup> adjointe déléguée  
à la présidence du conseil  
de quartier de Moulins  
et à la relation avec  
les bailleurs



**Marc Bodiot**  
14<sup>e</sup> adjoint délégué à la  
présidence du conseil de quartier  
du Vieux-Lille, aux relations avec  
les universités, à la recherche,  
aux collèges et lycées



**Jean-Louis Fremaux**  
15<sup>e</sup> adjoint délégué  
aux relations sociales,  
aux ressources humaines  
et aux marchés publics



**Xavier Bonnet**  
16<sup>e</sup> adjoint délégué  
au commerce,  
aux halles et aux  
marchés de plein air



**Dominique Picault**  
21<sup>e</sup> adjointe déléguée  
au budget et au centre  
communal d'action sociale



**Julien Dubois**  
22<sup>e</sup> adjoint délégué  
au patrimoine



**Alexandra Lechner**  
23<sup>e</sup> adjointe déléguée  
à la présidence du conseil  
de quartier de Saint-Maurice  
Pellevoisin et aux écoles



**Anne Mikolajczak**  
24<sup>e</sup> adjointe déléguée  
aux droits des femmes





# VOS ÉLUS



**Pierre de Saintignon**  
**1<sup>er</sup> adjoint délégué**  
aux finances, au développement économique, aux affaires militaires



**Walid Hanna**  
**2<sup>e</sup> adjoint délégué**  
aux politiques des territoires et à la citoyenneté



**Lise Daleux**  
**3<sup>e</sup> adjointe déléguée**  
à la nature en ville, aux espaces verts, à la politique de l'eau et à la biodiversité



**Jacques Richir**  
**4<sup>e</sup> adjoint délégué**  
à la présidence du conseil de quartier de Lille Sud et à la qualité du cadre de vie



**Akim Oural**  
**9<sup>e</sup> adjoint délégué**  
à la jeunesse et à l'économie numérique



**Bernard Charles**  
**10<sup>e</sup> adjoint délégué**  
au développement durable et à l'Agenda 21



**Marion Gautier**  
**11<sup>e</sup> adjointe déléguée**  
à la culture



**Marie-Pierre Bresson**  
**12<sup>e</sup> adjointe déléguée**  
à la coopération internationale et européenne, et au tourisme



**Latifa Kechemir**  
**17<sup>e</sup> adjointe déléguée**  
à la présidence du conseil de quartier du Faubourg de Béthune



**Antony Gautier**  
**18<sup>e</sup> adjoint délégué**  
au sport



**Marielle Rengot**  
**19<sup>e</sup> adjointe déléguée**  
aux personnes en situation de handicap



**Laurent Guyot**  
**20<sup>e</sup> adjoint délégué**  
à la présidence du conseil de quartier de Vauban-Esquermes et à l'inclusion sociale



## Conseillers



**Audrey Linkenheld**  
**conseillère municipale déléguée**  
au plan lillois de l'habitat



**Gilles Pargneaux**  
**conseiller municipal délégué :**  
conseiller auprès du maire



**Michel Ifri**  
**conseiller municipal délégué**  
à la restauration scolaire



**Véronique Bacle**  
**conseillère municipale déléguée**  
à la petite enfance et au Conseil municipal d'enfants



# TROMBINOSCOPE



**Christiane Bouchart**  
conseillère municipale  
délégée  
à l'économie sociale  
et solidaire et au  
commerce équitable



**Catherine Morell Sampol**  
conseillère municipale  
délégée  
à la lecture,  
aux bibliothèques et  
aux médiathèques



**Sébastien Duhem**  
conseiller municipal délégué  
à la présidence  
du conseil de quartier  
de Fives et à la propreté



**Stéphane Baly**  
conseiller municipal délégué  
aux énergies et à la gestion  
technique des bâtiments



**Yéléna Tomavo**  
conseillère municipale  
délégée  
à la musique



**Sarah Sabe**  
conseillère municipale  
délégée  
auprès du président du conseil  
de quartier de Lille-Sud



**Françoise Rougerie Girardin**  
conseillère municipale  
délégée  
à l'éducation artistique,  
aux mariages et à l'état civil



**Stanislas Dendievel**  
conseiller municipal délégué  
à l'urbanisme, à l'action  
foncière et à l'habitat durable



## Opposition



**Jean-René Lecerf**  
conseiller municipal



**Caroline Boisard-Vannier**  
conseillère municipale



**Thierry Pauchet**  
conseiller municipal



**Rachida Sahraoui**  
conseillère municipale



**Michel Soussan**  
conseiller municipal



**Eric Dillies**  
conseiller municipal



**Françoise Coolzaet**  
conseillère municipale





# VOS ÉLUS



**Martin David-Brochen**  
conseiller municipal délégué  
à l'emploi et à l'insertion  
professionnelle



**Jérémie Crepel**  
conseiller municipal délégué  
à la santé



**Vinciane Faber**  
conseillère municipale  
déléguée  
à la présidence du conseil  
de quartier des Bois  
Blancs et au vélo



**Claudie Lefebvre**  
conseillère municipale  
déléguée  
aux activités périscolaires  
et à la lutte  
contre l'illettrisme



**Mélissa Menet**  
conseillère municipale  
déléguée  
à la lutte contre  
l'habitat indigne



**Philippe Delporte**  
conseiller municipal délégué  
au suivi de la qualité  
de l'espace public



**Magali Herlem**  
conseillère municipale  
déléguée  
à la vie associative



**Adel Bousalham**  
conseiller municipal délégué  
aux activités sportives



**Isabelle Mahieu**  
conseillère municipale



**François Kinget**  
conseiller municipal



**Sophie Le Flamanc**  
conseillère municipale



**David Hugoo**  
conseiller municipal



**Eric Cattelin-Denu**  
conseiller municipal



**Nathalie Acs**  
conseillère municipale



**Jacques Danzin**  
conseiller municipal



## LES GROUPES POLITIQUES

-  Socialiste, démocrate, radical, citoyen personnalité
-  Europe Ecologie les Verts
-  Un autre Lille
-  Lille Bleu Marine



# La nuit du



**le 12 juin 2014 de 18h à 22h**  
**Maison des Associations**

**Pour ceux qui ont envie de s'investir !**  
**Stands et animations**

Maison des Associations  
72 rue Royale, Lille  
03 20 30 04 42  
Plus d'infos sur [mda.lille.fr](http://mda.lille.fr)

