

5021139

# LE METRO

*Le magazine des Lillois*

DÉCEMBRE 1986  
N° 143

**FRANÇOIS  
MITTERRAND  
VISITE  
L'EXPOSITION  
MATISSE**

P A G E 24

**LES ÉTUDIANTS  
DANS LA RUE**

P A G E 9

**PARIS-DAKAR  
LE DÉPART  
A TOUT PRIX**

P A G E 23

**AMBITION :  
LILLE,  
UN PHARE  
EUROPÉEN**



P A G E S 4-5

**OPÉRA :  
LA VÉRITÉ  
CRUELLE DES  
CHIFFRES**

P A G E 19



*Des idées de cadeaux  
et de réveillons,  
des loisirs  
pour les enfants,  
sans oublier  
les sports d'hiver...*

P A G E S 10-13

# DES IDÉES PLEIN LA HOTTE

## LE BUS EN BD



L'Union des transports publics a fait appel à huit grands auteurs de bandes dessinées afin de créer un album original célébrant le bus.

Les huit histoires ainsi rassemblées veulent confirmer l'image moderne de l'autobus. Distribué aux jeunes voyageurs, cet album s'adresse aussi aux parents pour leur faire comprendre que c'est le moyen le plus simple et le plus malin pour circuler en ville.

Plus de 250 000 exemplaires seront distribués ou vendus. Jeux, concours, port d'un badge « Félix » donnant droit à un album... de nombreuses opérations sont prévues.

Cette campagne se prolongera pendant le premier semestre 1987 et l'Union des transports

publics envisage déjà de retirer l'album, au moins à 100 000 exemplaires.

Margerin, Clerc, Pirus, Loustal, Chaland, Jano, Floch et Denis ont participé à l'opération. Scénariste : Jean-Luc Fromental. ■

## CHAMPION !

Les 117 finalistes du championnat de France d'orthographe se sont retrouvés à la Cité des sciences et des techniques de La Villette le samedi 6 décembre dernier pour couronner les meilleurs d'entre eux dans les catégories seniors professionnels, seniors amateurs et juniors. C'est une jeune nordiste, Mlle Thérèse Rohizki-Wronski de Fouquières-lez-Lens, qui a été déclarée championne de France junior. ■

## ENVOL

De plus en plus de voyageurs prennent l'avion à partir de l'aéroport de Lesquin : plus de 243 000 passagers sur les lignes de Air Inter en 1986. La compagnie renforce donc sa flotte et va ouvrir de nouvelles lignes. Ainsi, du 15 juin au 13 septembre des dessertes seront assurées le dimanche vers Montpellier et le samedi vers Perpignan. Un « Mercure » de 150 places reliera Lille à Lyon. Sur la ligne Lille-Nice, l'Airbus de 314 places sera de nouveau mis en service l'été prochain. Un second Airbus effectuera la liaison le dimanche. ■

## UN VISA POUR TARNOPOLSKI

Il y a deux mois, lors d'une visite en URSS au titre de la Fédération Mondiale des villes jumelées, Pierre Mauroy était intervenu auprès des autorités soviétiques, en faveur de la situation des juifs en URSS. A plusieurs reprises déjà, depuis 1978, date du jumelage entre Lille et Kharkov, Pierre Mauroy avait plaidé la cause de deux « refusniks » de Kharkov, Youri Tarnopolski et Alexandre Paritsky, dont la communauté juive lilloise est également un ardent défenseur. Le jeudi 4 décembre, par le canal de l'ambassade soviétique à Paris, on a appris que Youri Tarnopolski 51 ans, son épouse Olga, et leur fille, Irina, 15 ans, avaient obtenu leur visa de sortie d'URSS. ■



Youri Tarnopolski docteur en chimie et poète (il a obtenu le « prix de la liberté 1985 » pour son recueil « La clairière dans la pinède ») avait déposé sa première demande de visa en 1976. Il était le fondateur, avec Paritsky, de l'Université juive de Kharkov en 1980. ■

## LES FEMMES ET LA TECHNIQUE

« Ingénieure » ou « technicienne ». Après avoir créé le terme, il reste à placer une réalité derrière.

C'est ce qui ressort d'un débat qui s'est déroulé au Palais Rameau début décembre.

Quelques chiffres : il manque 12 000 ingénieurs en France soit ce qui sort des écoles d'ingénieurs en un an. Sur ce nombre les femmes ne représentent que 10% au niveau national et 7% dans notre région... Les raisons de ce retard semblent s'expliquer tant par un certain machisme des employeurs que par la timidité des femmes face à tout ce qui est technique. ■



## compagnie générale de travaux d'hydraulique

- Adduction et distribution d'eau potable
- Réseaux d'assainissement
- Eaux agricoles et industrielles
- Captages, forages et sondages
- Traitement de l'eau potable
- Génie civil et ouvrages spéciaux
- Fonçages horizontaux
- Entretien et gestion des réseaux
- Pipe-lines et feeders

**SUCCURSALE D'ARRAS :** 36, rue Nationale, SAINTE-CATHERINE-LEZ-ARRAS 62000 ARRAS - Tél. 21.23.07.12  
**SIÈGE SOCIAL :** 28, rue de La Baume PARIS 8<sup>e</sup>

## CINQUANTENAIRE

La Cité Hospitalière, le Centre anti-cancer, la Foire Internationale de Lille, c'était lui ! Les accords Matignon, la dissolution des ligues c'était lui !

Que ce soit comme Maire de Lille ou comme Ministre de l'Intérieur du Front Populaire, Roger Salengro a su « jouer un rôle historique dans un moment historique » comme l'a dit Léon Blum.

Seule la calomnie a pu ébranler

cet homme d'action et de raison. Impuissant face aux campagnes calomnieuses menées par l'extrême droite, il a préféré la mort à l'infamie.

Par-delà cette mort tragique, le suicide de Roger Salengro pose les questions de fond du jeu politique : jusqu'où peut-on aller trop loin ?

La Mairie de Lille organise jusqu'au 30 décembre une exposition-souvenir sur son ancien maire. ■



## SOCIAL

Une enquête du CRAM (Centre Régional d'assurance maladie) a montré que les accidents de travail avaient diminué de 50% dans notre région. Ce sont généralement les entreprises les plus performantes qui connaissent le moins d'accidents du travail. Autre constatation les entreprises comprises entre 20 et 49 salariés qui ont le taux d'accidents avec arrêt de travail le plus élevé. Souhaitons que ces résultats encourageants stimulent plus encore les entreprises dans leurs efforts. ■

## ATLAS

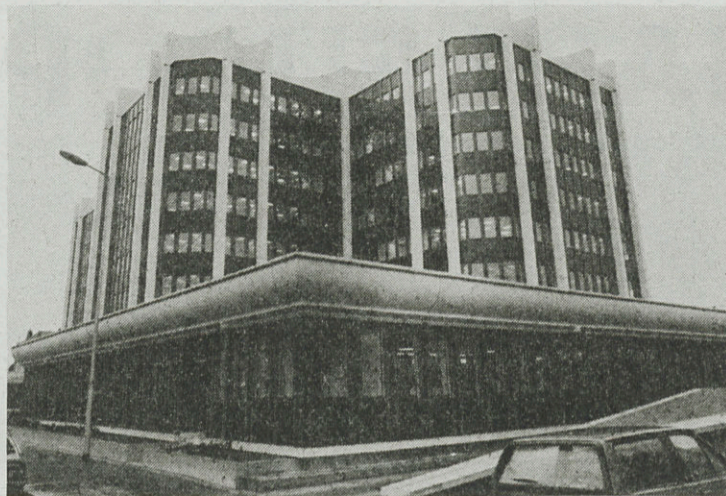
Après les agendas de quartier, l'année dernière, Pierre Mauroy et son équipe municipale offriront à tous les Lillois « L'Atlas » de la ville. Cet ouvrage regroupera dans une centaine de pages toutes les informations sur les activités de l'Hôtel de ville et des mairies de quartier, les équipements, les associations, les loisirs... « L'Atlas » sera tiré à 90 000 exemplaires et sera distribué dans toutes les boîtes aux lettres. ■

## ENTREPRISE

Quatre-vingt-seize entreprises se sont disputées les quatre prix et les quatre mentions décernées lors du concours de la création d'entreprise organisé par le Conseil Régional.

Le prix « nouvelles technologies » est allé à l'entreprise PROSYST alors que la REEL

## INAUGURATION



La caisse primaire d'assurance maladie de Lille, située place des Quatre-Chemins, a été inaugurée le samedi 6 décembre par Pierre Mauroy et M. Derlin, président national de la Caisse d'assurance maladie.

La construction de cet immeuble avait été projetée en 1974. Dix ans plus tard, les travaux commençaient et il a fallu deux années pour que le bâtiment, conçu par l'architecte Menil soit

achevé. Lors de l'inauguration, Pierre Mauroy a insisté sur son attachement au principe d'égalité devant la mort et la maladie, rappelant par ailleurs « la nécessité de maintenir les équipements et que chacun fasse un effort pour contenir les coûts ». Il a également annoncé qu'une fontaine serait installée au milieu de la place des Quatre-Chemins, ainsi qu'une sculpture symbolisant « la Solidarité ». ■

de Wattrelos recevant la mention spéciale du jury.

L'entreprise PHYDRO (pneumatique, hydraulique) a été couronnée du prix « activité traditionnelle ».

Une mention spéciale pour la chocolaterie du Val de Lys. Le prix « jeune créateur » est revenu à la MDE de Cousome

qui travaille dans la bureautique. Jesabel Informatique a pour sa part reçu la mention spéciale du jury.

Pour finir, le prix « Amélioration du commerce extérieur » a récompensé la société NORD SV confection et MICROSABLE (câble) s'est vu décerner une mention spéciale du jury. ■

## Du mauvais usage de la Loi

par Thierry Pfister

**N**e nous avait-on pas expliqué que la cohabitation devait être un progrès pour notre vie démocratique, le recul de cette « guerre civile froide » que certains croient percevoir au travers de nos débats d'idées et des oppositions idéologiques qui, très naturellement, constituent le ferment de notre vie politique ?

Et voici qu'à l'angoisse pacifique exprimée de jeunes lycéens et étudiants, qui redoutent une sélection par l'échec les privant d'une véritable formation, ont répondu la surdité ministérielle et les brutalités policières. Nous avons assisté non à un progrès de notre vie publique mais à une préoccupante régression.

La seule pratique législative que nous semblions connaître était celle de la table rase. Secteur par secteur, sujet par sujet, des textes balayaient ce qui existait pour jeter les bases d'un autre système. On cohabite peut-être au sommet de l'État, mais on persiste à refuser à la France des évolutions continues, pour lui imposer des allers-retours brinquebalants. Il a fallu que la jeunesse se mette en mouvement pour que cet attirail législatif soit, au moins pour un temps, remis.

Curieuse situation, en effet, que la nôtre. Le paysage audiovisuel a été bouleversé en 1968, 1974, 1981 et 1986. Comment les professionnels de ce secteur peuvent-ils travailler dans le long terme ? Et que dire de l'enseignement supérieur et de la recherche, où les réformes s'accumulent à un tel rythme qu'elles n'ont même pas le temps d'être mises en œuvre et qu'il n'en résulte qu'un gâchis d'énergies quand ce n'est pas un gâchis humain.

L'opposition entre la droite et la gauche n'est pas — les dates le montrent — à l'origine de cette fâcheuse réalité. C'est bien plutôt un abus du recours à la loi qui est en cause. D'autant que certains textes législatifs sont, par nature, porteurs de contradictions non résolues et donc d'inquiétudes. C'est toujours le cas lorsqu'un gouvernement, à défaut d'oser ou de pouvoir choisir clairement renvoie à l'évolution de la vie le soin de rendre des arbitrages.

De telles attitudes donnent naissance à des textes qui s'efforcent de marier des principes contradictoires. Le récent projet tentant d'introduire des critères de hiérarchisation entre les établissements d'enseignement tout en conservant le cadre unique du diplôme national en a offert une saisissante illustration. Sur un autre plan, il y a 2 ans, le projet concernant les relations entre l'enseignement privé et les collectivités territoriales souffrait de la même faiblesse.

Face à des documents législatifs qui ressemblent à des bouteilles à moitié pleines ou à moitié vides, au gré du jugement de chacun, le dialogue devient difficile pour ne pas dire impossible. Deux lectures de la situation sont permises et la mauvaise foi peut se fondre aisément dans la bonne.

L'affrontement entre un gouvernement et la génération montante est toujours un échec politique et, de manière plus préoccupante encore, un affaiblissement de la cohésion nationale. Il importait d'y mettre un terme. Il est simplement navrant qu'avant de voir le gouvernement en arriver à la seule conclusion possible, il ait fallu que le sang coule.

## S O M M A I R E

4-5

AMBITION : LILLE UN PHARE EUROPÉEN

La conférence de presse de Pierre Mauroy du 28 novembre

7

UN HOURRA DÉCERNÉ PAR LE METRO

Le Métro décerne chaque mois un hourra à une entreprise performante de la région : HDG entre en bourse

9

LA GAÏÉTÉ, PUIS LE DEUIL

Les manifestations étudiantes

11

QUOI DE NEUF A LA NEIGE

Les stations alpines sont prêtes pour recevoir les touristes

12-13

NOËL

Des idées de cadeaux, pour tous et pour tous les goûts

14

LES VOITURES DONT ON CAUSE

Opel, c'est automate

15-16-17

LE STATIONNEMENT DES NOMADES

19

OPERA

La vérité cruelle des chiffres, une interview de Monique Bouchez

23

PARIS-DAKAR

Le départ à tout prix

24

FRANÇOIS MITTERRAND VISITE L'EXPOSITION MATISSE

## Ambition

# LILLE, UN PHARE EUROPÉEN

**L'**esprit de l'Europe soufflait dans la salle du Conseil Municipal le 28 novembre dernier et les drapeaux de nos voisins flottaient sur fond de nuit étoilée. L'Allemagne, la Grande-Bretagne, la Belgique, les Pays-Bas entrecroisaient leurs couleurs avec celles de la France et Lille plantait son oriflamme sur ce point de convergence. Tel était le décor de la conférence de presse de Pierre Mauroy, symbolisant parfaitement le thème « Lille, l'ambition Européenne ».

Depuis quelques mois on sentait bien que Lille était en train de s'installer dans ce créneau. En janvier, François Mitterrand et Margaret Thatcher choisissaient la capitale régionale pour dévoiler le nom du lauréat du concours Transmanche. En juin, au cours d'une rencontre avec la presse, Pierre Mauroy affirmait que Lille doit être sur le tracé du TGV et réfutait d'avance toute autre hypothèse. Le Maire de Lille se déclarait déjà disposé à trouver avec des partenaires privés les financements d'un éventuel surcoût.

Il suffit de mettre en regard une carte et un calendrier pour comprendre les intentions de Pierre Mauroy. En 1993, le tunnel sous la Manche entrera en service et mettra Londres à trois heures de Paris. Quelques années plus tard, le TGV-Nord fera gagner quelques minutes sur ce trajet. Le même TGV-

Nord reliera Paris-Bruxelles-Cologne-Amsterdam, cet itinéraire est d'ailleurs prioritaire sur le Paris-Londres. Compte tenu du poids des investissements, il est fort probable qu'une jonction des deux TGV s'opèrera au Nord de Paris afin de créer, en même temps, une liaison rapide entre Londres-Bruxelles-Cologne.

Le point de croisement est forcément appelé à se développer, surtout si ce lieu est capable de développer des structures d'accueil de qualité. Entre Paris et Bruxelles, seule Lille est en mesure de proposer un centre attractif pour les investisseurs. Pierre Mauroy est donc déterminé à faire de la capitale régionale un point de jonction des lignes à grande vitesse du Nord Européen à l'intérieur des murs de la cité.

Une gare TGV dans Lille est



donc un élément décisif du développement de la ville, mais aussi de la métropole et, plus largement, du Nord-Pas-de-Calais qui peuvent espérer des retombées du mouvement économique suscité par cette implantation. C'est pourquoi il était nécessaire d'affirmer fortement cette volonté.

Une association, poursuivant cet objectif devenait nécessaire aux yeux des responsables politiques ou économiques. Sa création est effective depuis le 27 novembre.

Les statuts ont été déposés et l'Assemblée Générale Constitutive se tiendra en début d'année.

### 50 hectares consacrés aux affaires

Dans la perspective de l'arrivée du TGV, Pierre Mauroy a formé le projet d'aménager un centre d'affaires international sur une zone de 50 hectares autour de la gare actuelle. Les terrains sont propriété de la Ville, de la CUDL et de la SNCF. Ils englobent les Dondaines (poumon vert de l'opération), la ZAC des gares, la Foire internationale, la gare Saint-Sauveur, le parking Javary, les anciennes facultés.

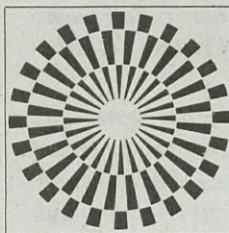
Pour financer ce projet, le Maire de Lille compte faire appel aux financiers publics et privés, réunis au sein d'une société d'économie mixte. La réalisation de ce centre s'étalera sur une quinzaine d'années environ, mais démarrerait très vite avec une première tranche de la ZAC des gares. Cette ZAC, dont la CUDL avait adopté le principe en 1983, comprend 4 îlots dans le secteur ancien. Des candidats se sont déjà déclarés pour occuper les quelques 15 000 m<sup>2</sup> de bureaux qui y seront réalisés. L'IFRESI (Institut Fédératif de Recherche sur les Économies et les Sociétés Industrielles) est déjà déterminé à s'installer dans la ZAC. La KLM — compagnie aérienne — est intéressée par les terrains de la caserne Souham et compte y construire un « 4 étoiles ».

Sur le reste de la zone, la SORELI — Société d'économie mixte d'aménagement de Lille — aura pour mission d'organiser un concours international faisant appel aux plus grands architectes. Il est indispensable que cet ensemble de bureaux, de logements, de commerces, d'équipements publics soit conçu de manière cohérente. Dans son architecture, il doit être significatif de l'ambition qui fera entrer Lille dans le XXI<sup>e</sup> siècle.

### S'enrichir pour redistribuer

Véritable phare régional, ce centre international doit d'abord bénéficier à la métropole. Elle en profitera d'autant plus si elle se montre homogène.

En conclusion de sa conférence de presse, Pierre Mauroy a insisté sur ce besoin de cohésion de la métropole : « je refuse l'idée d'une métropole à deux versants... Personnellement, et je l'ai déjà dit, je ne verrai aucun inconvénient à ce qu'elle ne forme qu'une seule grande ville d'un million d'habitants ». Ce désir de croissance pour Lille et sa région se justifie par la nécessité de créer de nouveaux emplois. Or ceux-ci ne viendront pas de l'industrie mais des services (commerce, banque, assurances, négoce). Et surtout, plus la collectivité sera riche, mieux elle pourra redistribuer cette richesse à la population par des services, par une politique de l'habitat permettant aux salariés d'habiter Lille. ■



## COMPAGNIE GÉNÉRALE DE CHAUFFE

37, avenue du Maréchal-de-Lattre-de-Tassigny  
59350 SAINT-ANDRÉ - Tél. 20.55.12.12

- Conseil et financement
- Sécurité - Confort
- Économies d'énergie

### CHAUFFAGE ET CONDITIONNEMENT D'AIR

Réalisation et exploitation d'installations de toutes natures

### EAUX POTABLES ET INDUSTRIELLES

Surveillance, analyse, traitement

### TRAITEMENT DES DÉCHETS ET RÉSIDUS

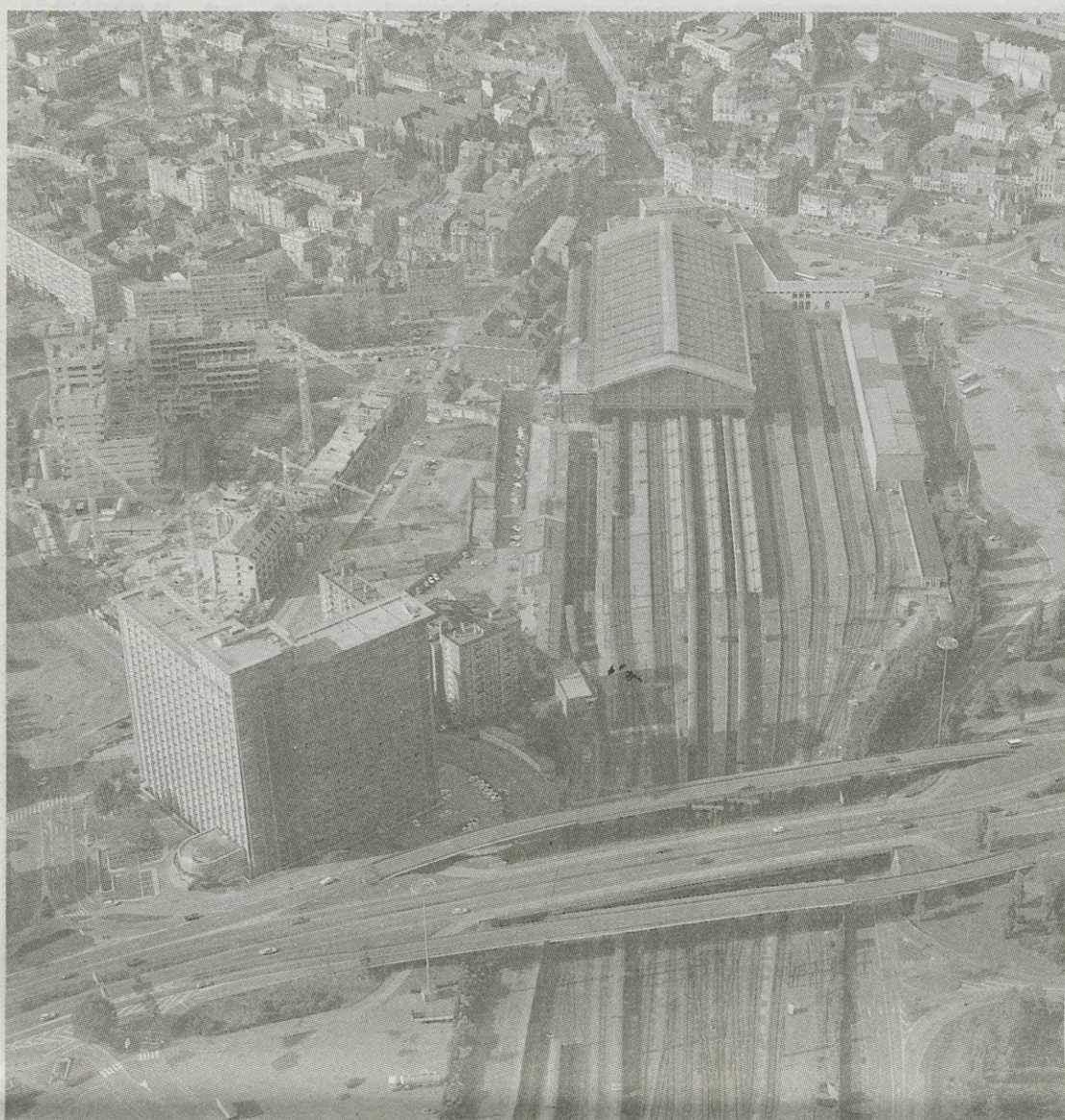
Prise en charge d'usines de destruction avec récupération éventuelle de chaleur

### MAINTENANCE

Entretien de tous équipements collectifs

### ÉNERGIES ET TECHNIQUES NOUVELLES

Utilisation des énergies nouvelles - Recherches et applications de techniques nouvelles et de combustibles de substitution - Procédés de récupération d'énergie



## POUR UNE DÉMARCHE RÉGIONALE

Vendredi 5 décembre, Pierre Mauroy, Noël Josèphe, Président du Conseil régional, Bernard Derosier, Président du Conseil général MM. Decoster, président de la Chambre de commerce régionale et Tiébot, président de la Chambre de commerce et d'industrie Lille-Roubaix-Tourcoing et de nombreux élus de la région Nord-Pas-de-Calais se sont rendus à Lyon afin d'étudier les retombées du passage du T.G.V. et de la création d'une gare en centre ville.

« Nous avons beaucoup appris », déclarait Noël Josèphe à l'issue de la visite. De fait, les deux exemples d'implantation de gares T.G.V. montrés lors de cette journée sont fort intéressants.

D'un côté, Mâcon-Loché, une gare en pleine campagne où chaque jour, 800 voyageurs « débarquent » et attendent une navette qui les mène en centre-ville distant de 5 km. Petite, sous-équipée, la struc-

ture ne répond pas aux attentes. Enfin, la ville de Mâcon et la C.C.I. travaillent ensemble afin d'attirer les investisseurs dans ce secteur ; une collaboration qui n'a pas encore porté ses fruits.

De l'autre côté, Lyon, avec une nouvelle gare en centre ville, dans le quartier de la Part Dieu. « Nous avons suivi une direction politique claire et permanente, explique-t-on à Lyon. Il y a eu une mobilisation politique autour du dossier pour l'intérêt de l'agglomération ». La création de la gare a dynamisé l'investissement dans ce secteur : logements, bureaux, commerces et hôtels ont été construits. La ville, dans son ensemble a bénéficié de l'installation d'un tel équipement, par l'augmentation du trafic et du nombre de voyageurs, mais aussi par l'implantation d'entreprises et d'administrations.

Certes, la situation de la Région Rhône-Alpes est diffé-

rente de celle du Nord-pas-de-Calais. « Le TGV à Lyon était surtout l'affaire d'une ville, soulignait Noël Josèphe. Nous, nous devons avoir une démarche régionale et penser au bénéfice global ».

Cette volonté nécessite un consensus entre toutes les parties concernées pour un passage à Lille du T.G.V. Les participants à la visite du 5 décembre semblaient en être convaincus. Le lendemain, le R.P.R. faisait officiellement connaître sa position : les responsables régionaux ont affirmé leur soutien au T.G.V. en réclamant des subventions de l'État et de la Communauté européenne.

« On a mesuré comment on arrive à des résultats assez spectaculaires, a conclu Pierre Mauroy. Le T.G.V., c'est une chance historique pour la Région. Il faut trouver aujourd'hui les formes d'action et de pression dans la discussion internationale ». ■

## Logement : ADAPTER L'OFFRE À LA DEMANDE

Le logement est une préoccupation des familles lilloises. Beaucoup de HLM construits après guerre ne correspondent plus aux attentes des locataires. Pierre Mauroy est persuadé que leur réhabilitation serait vaine et inefficace « car personne ne veut y habiter ». Certains immeubles seront donc démolis. La Tour Bertrand implosera l'été prochain, si aucun promoteur n'a déposé un projet crédible d'ici le 31 décembre.

Pierre Mauroy ne saurait faillir à sa réputation de bâtisseur. Il proposera donc aux Lillois des opérations significatives, notamment dans l'accession à la propriété. Des jeunes ménages seront aidés pour acheter et

réhabiliter des logements anciens, sous réserve de les conserver dix ans au moins. La seconde aile de l'Hôtel de Ville sera achevée. Elle n'hébergera pas des services administratifs, mais des logements. Cette opération permettra de rattacher l'Hôtel de Ville au tissu urbain.

Enfin, les services sociaux de Lille étudieront chaque cas de famille en difficulté logée en HLM. Des relais seront mis en place pour le paiement des loyers. En contrepartie, il ne sera plus possible d'occuper un logement et de négliger d'en verser le loyer. Les ménages dont les ressources ne justifient pas une aide devront l'acquitter avec régularité.

## UNE AGENCE POUR VENDRE ET DÉVELOPPER LILLE

Pour attirer des investisseurs des entrepreneurs et des visiteurs, Lille doit mieux se faire connaître. Depuis son ouverture, le Palais des Congrès a largement contribué à la promotion de Lille, mais, aujourd'hui, il faut passer la vitesse supérieure. Pierre Mauroy a donc annoncé qu'il présiderait des séances de travail sur le développement et la promotion de Lille.

### L'Agence de Développement

Une cellule souple mettra en œuvre les décisions, organisera les actions de promotion. Pierre

Mauroy a indiqué que des conseillers de haut niveau renforceront ponctuellement cette cellule. Ce sont des personnalités incontestées, telles MM. Peyrelevade et Deflassieux, qui furent P.-D.G. de la Compagnie Financière de Suez et du Crédit Lyonnais.

Le Palais des Congrès reste l'un des outils privilégiés de cette promotion. Jean Delannoy, élu chargé du commerce prendra la relève de Claude Catesson. Patrick Marnot en assurera le développement et Alain Bourbon — directeur de l'Office du Tourisme — assurera la gestion du Palais des Congrès.

### Le TGV à Lille

## L'AFFAIRE DE TOUS

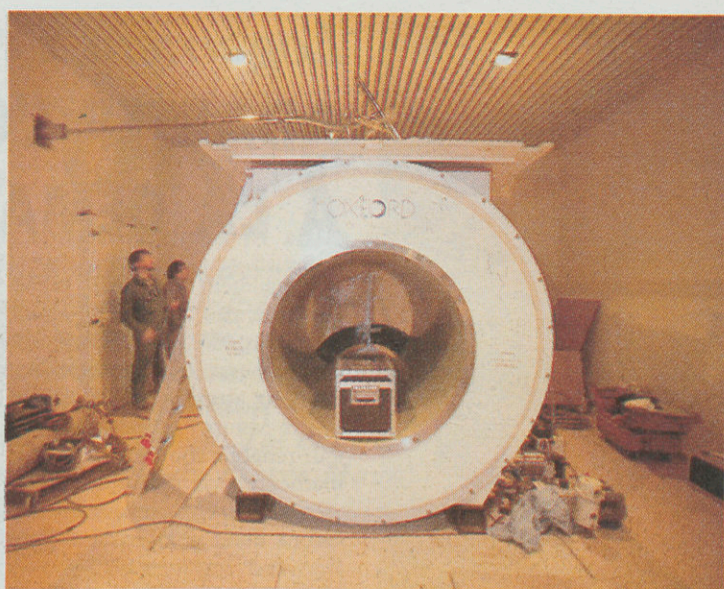
« Le TGV s'arrêtera à Lille ! ». Pour le Président de la Chambre de commerce, l'heure n'est plus au doute, mais à la mobilisation générale. « Il faut que tous, dans cette région, élus ou chefs d'entreprises, nous parlions de la même voix, pour un même projet, et ce, dans un délai rapide. Je suis prêt à me battre contre ceux qui voudraient entraver ce projet », a affirmé Gérard Tiébot, au retour du voyage organisé à Lyon, en novembre, par la Chambre de Commerce.

« Notre région a des atouts au moins équivalents à ceux de la région Rhône-Alpes. A nous tous de « vendre » Lille. Privilégier et dynamiser l'économie de la métropole, c'est notre rôle. Je suis prêt à le faire avec tous ceux qui le veulent aussi. Mais l'État également à son rôle à jouer, comme il l'a joué ailleurs : notre région n'a pas démerité ! ».

MÉDECINE

On connaissait déjà le scanner. Voilà maintenant l'I.R.M., l'appareil d'imagerie par résonance magnétique, un équipement de pointe pour le C.H.R.

Il s'agit d'un système capable de visualiser des zones corporelles dures (comme les os, la tête, le rachis) ou des zones plus délicates comme le système nerveux central et la moelle épinière, l'I.R.M. a demandé un investissement de 14,3 MF et mobilise une équipe de bio-physiciens et de neuro-radiologues. L'Hopital « B » a, quant à lui, aménagé une salle d'angiographie. Cette nouvelle technique rendra beaucoup plus faciles les examens aux malades cardio-vasculaires en réduisant les injections répétées de contrastes dans les artères. Investissement : 6 MF. ■



nistration, des collectivités locales et des organismes publics ou para-publics de mieux connaître ces différents outils d'informations professionnelles. ■

tion de l'ordre, un dossier pratique et des tas d'informations juridiques, sociales et financières. Votre consultation vous coûtera 0,74 F toutes les 3 minutes. Installé à Lille, le Conseil Régional de l'Ordre regroupe 302 experts comptables, 201 experts comptables agréés, 105 sociétés d'experts-comptables et 55 entreprises de comptabilité. ■

AMÉNAGEMENT

Le centre d'études techniques de l'équipement Nord-Picardie, C.E.T.E., a présenté à Lille les banques de données au service de l'aménagement. Il s'agit d'Ecothek (environnement et développement local), Urbamet (urbanisme régional et urbain, équipements et transports) et Resagri (agriculture, aspects socio-économiques et techniques). Une journée d'Étude a permis aux décideurs de l'admi-

COMPTABLES SUR MINITEL

Prenez un minitel, composez le 20 80 50 02, puis le code d'accès CONSORDRE et le mot de passe CONSEIL, et vous accédez au centre serveur du Conseil Régional de l'Ordre des experts-comptables. Vous y découvrez la liste des experts comptables, des comptables agréés, la présenta-



« BRANCHÉS »

La Fédération des Centres Sociaux du Nord, installée à

LES 40 ANS DE L'I.N.R.A.

Fives, utilise maintenant le minitel pour communiquer et faire connaître ses activités. Connecté sur un réseau national, chaque centre social peut ainsi accéder à un service de messagerie, de journaux d'informations présentés par les fédérations, et surtout à une banque de données. Pour ce dernier service, chaque centre social peut y présenter ses actions et ses innovations par thèmes. 800 des 1200 centres sociaux sont actuellement « branchés » sur ce réseau. A la fédération du Nord, les centres sociaux ont opté pour une première phase de formation à l'usage du minitel et aux services qu'il peut rendre. ■

L'Institut National de la Recherche Agronomique, I.N.R.A., vient de fêter ses quarante ans. Dans la région, les stations d'Arras et de Villeneuve-d'Ascq connaissent une renommée qui dépassent largement les frontières nationales et même européennes. Dans la Métropole, les équipes travaillent principalement dans le domaine de la dépollution et la transformation des produits alimentaires. La micro-biologie des anaérobies est notamment devenue leur spécialité. ■



— Maison Familiale, on est sûr d'y gagner.

Pour votre maison individuelle, vous avez choisi un constructeur de confiance, Maison Familiale, et vous avez eu raison. Maison Familiale ne se contente pas de construire mais continue à s'occuper de vous après votre installation. Dès la remise des clefs, Maison Familiale, vous donne de bons conseils dans Maison Familiale Actualités, et vous invite ainsi à faire partie de son club. Et ce n'est pas tout : en adhérant au club, vous avez une chance de gagner le prix de votre maison. En effet, Maison Familiale Actualités tire régulièrement au sort 2 gagnants et leur rembourse toutes leurs mensualités maison. Avec Maison Familiale, vous êtes sûr d'y gagner.



M. ET MME CHRISTIAN BOTTIN, 2 RUE CHARLES PÉGUY 69960 CORBAS ONT GAGNÉ

M. et Mme Christian BOTTIN, 2, rue Charles-Péguy 69960 CORBAS ont gagné

MAISON FAMILIALE

TOUTES LES MAISONS POSSIBLES B.P. 18 - 59342 Cambrai Cedex - Tél. 27.73.30.00

MÉCÉNAT

Le groupe Segin, qui figure aujourd'hui parmi les grandes sociétés françaises de services en informatiques, vient de conclure un accord de mécénat et d'association d'image avec l'Ensemble Instrumental de France conduit par Philip Briée. Cet accord se traduit par l'engagement de réalisations communes : sortie d'un disque compact (Octuor en mi Bémol Majeur et concert en ré Mineur de Medelssohn), pro-

grammation d'un concert à Lille le 23 mars et à Paris en octobre à l'occasion du 15<sup>e</sup> anniversaire de la Segin. La société que dirige Georges Leblond, apportera son soutien financier régulier à l'Ensemble Instrumental de France. Ce dernier regroupe douze jeunes solistes (onze cordes et un clavecin). Il bénéficie d'une aura importante dans le monde artistique musical déjà récompensé par deux disques d'or. ■



Cette année encore, les étudiants de l'EDHEC publieront le CHTI, guide de la métropole lilloise, édité à 90 000 exemplaires.

A cette occasion, ils ont organisé un concours de création pour la couverture de l'édition 87.

Les projets sont exposés à la FNAC jusqu'au 20 décembre. Distribution gratuite le 31 janvier en centre ville, au profit de l'A.R.C.

(Association de recherche pour le cancer) et de la Ligue contre le cancer.

# HOURRA!

## BOOM

Lille est devenue une place boursière très active. En octobre dernier le volume global des transactions s'est élevé à 367 MF. Comparé au mois précédent, cela représente une hausse de 67 %. Depuis le début de l'année, avec 5,241 MF, la bourse lilloise est la deuxième place régionale à avoir dépassé la barre des 5 MF. Les plus fortes variations positives de cours ont porté sur les sociétés Conte, Catteau, Banque de Picardie, Union Générale du Nord. Les valeurs les plus actives pour le mois d'octobre sont Conte, Boussac Saint-Frères, Simmor, Dubois investissements (Castorama), hervillier, A.N.F., D.R.N.P.D.C. et Catteau. ■



## CARREFOUR

Le quatrième carrefour de technologies nouvelles de prestataires régionaux au service d'entreprises, administrations et collectivités se tiendra à Lille les 10, 11 et 12 février prochains. Une nocturne est prévue le 11. Pour tous renseignements, s'adresser à Prestanord, 4, place Lisfranc à Marq-en-Barœul. ■

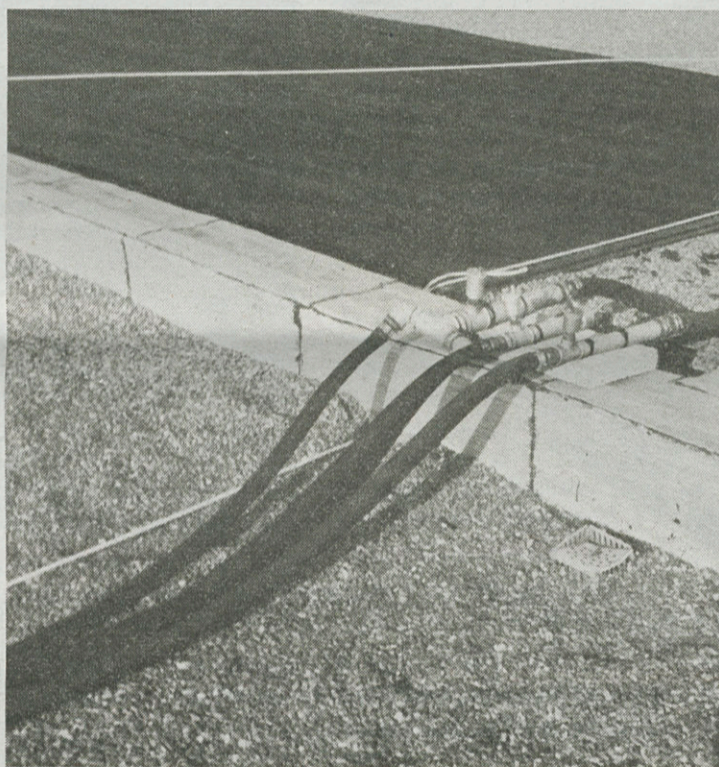
## EDHEC-BNP

L'École des hautes Études Commerciales de Lille et la Banque Nationale de Paris ont signé une convention de jumelage. Cet accord ne fait qu'officialiser une longue expérience de travaux communs. Ainsi la B.N.P. accueillera des étudiants dans le cadre de leur formation extrascolaire, participera à des opérations de formations spécialisées, et s'associera aux diverses manifestations organisées par l'école de commerce. ■

## DOMOTIQUE

Encore un mot en « ...tique » : la domotique. Il associe les technologies nouvelles au logement. C'est le dernier pari de la Compagnie Générale de chauffe. Son système de domotique est en fait le synforic. Il va équiper 200 logements dans la métropole d'un tableau de bord informatif capable de fournir aux habitants le coût de leur chauffage détaillé à la journée. ■

A côté de ces activités, la Générale de Chauffe se lance dans l'exploitation des futurs réseaux cablés de Lille-Béthune et la télésurveillance. Une stratégie qui semble bien lui réussir car les résultats en 1985 sont de 6 milliards de chiffre d'affaires pour un bénéfice net de 71 MF. La C.G.C. emploie aujourd'hui 2 000 personnes. ■



## LE SOLAIRE A LA BOURSE

Le groupe H.D.G. Énergie fera son entrée au hors côte de la Bourse de Lille. 20 % du capital, soit 25 000 titres, pourraient être échangés au cours moyen de 200 F. La Sodeteg et la Banque Arabe Intercontinental d'Investissements pourraient profiter de cette opération pour acquérir une part importante du capital. ■

C'est en 1979 que trois ingénieurs de l'Institut Catholique des Arts et Métiers de Lille (I.C.A.M.) inventent la tuile solaire et créent la société H.D.G. Industrie solaire. Aujourd'hui elle est devenue leader français des matériels de traitement de gaz et d'air comprimé et numéro un mondial du solaire thermique (tuiles, ardoises solaires, capteurs héliosolaires, système de chauffage héliopac...). L'entreprise nordiste est bien évidemment très active dans les pays tropicaux et équatoriaux dépourvus de ressources en énergie fossiles (charbon, pétrole...). La croissance du chiffre d'affaires est très forte : 1 MF en 1980, 85 MF en 1986 et une prévision de 100 MF pour 1988 ! Le bénéfice consolidé sera de 2 MF cette année. H.D.G. regroupe sept filiales et emploie 135 personnes dans ses trois usines et à son siège social. Une superbe réussite pour cette entreprise qui, depuis le Nord, a su parier sur l'énergie solaire. ■

Réussissez votre implantation à Dunkerque avec...

**BECCI**  
CONSEIL IMMOBILIER

► BUREAUX ◀  
► SURFACES COMMERCIALES ◀  
► ENTREPOTS - TERRAINS ◀  
► LOGEMENTS NEUFS ET ANCIENS ◀

16, rue Royer - 59140 DUNKERQUE Tél. : 28.66.31.14

## CERCLES DE QUALITÉ

Les responsables des unions commerciales de la Chambre de Commerce de Lille-Roubaix-Tourcoing souhaitent s'organiser en cercles de qualité. Très développés dans l'industrie, ces cercles commencent à faire leur entrée dans le secteur commercial. Pour les représentants du commerce Lillois, ces cercles de qualité pourraient être des lieux de réflexion et de proposition. Les premiers thèmes retenus portent sur la promotion de l'image de marque d'une ville, l'amélioration des services à la clientèle. La Chambre de Commerce espère faire fonctionner dès le mois de janvier 4 à 6 cercles de qualité. ■

## HLM L'AIDE DE LA COMMUNAUTÉ URBAINE

Le 11 décembre dernier, lors de la réunion de la Communauté Urbaine, les délégués ont décidé de repousser à mars, le grand débat tant attendu sur les problèmes des trois offices communautaires des HLM, dont la situation financière est parfois très grave. Le Conseil a, en effet, préféré attendre d'avoir connaissance des éléments financiers des comptes administratifs de l'exercice 86, avant de déterminer les dispositions financières à adopter et les modifications éventuelles à opérer, au niveau de la politique de logement social communautaire. Ces comptes administratifs provisoires devraient être communiqués à la

CUDL pour le 20 février au plus tard.

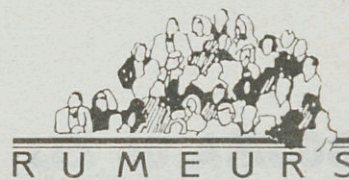
Cependant, la Communauté Urbaine a décidé de voter à chacun des offices publics, une avance de trésorerie estimée sur la base de 1 100 F par logement existant. Soit : 21 millions pour l'Office de Lille, 7,25 millions pour celui de Roubaix et 5,50 millions pour celui de Tourcoing. Il s'agit d'avances sans intérêt qui, à la fin de 1987, pourraient se transformer en prêts à court terme de trois ans (à 4,5%), si elles n'étaient pas remboursées.

Par ailleurs, la Communauté a élu Raymond Vaillant et Alain Cacheux, en remplacement de

Pierre Dassonville et Gérard Thieffry, démissionnaires du conseil d'administration de l'Office de Lille.

Enfin, la CUDL a décidé de vendre l'abattoir de Lille. Elle a trouvé un acquéreur qui aura

obligation à continuer de l'exploiter pendant trois ans. Si la Communauté ne construira pas de nouvel abattoir, elle s'est cependant engagée à aider l'acheteur, s'il souhaitait lui-même en construire un.



R U M E U R S

## Les trois maires

Les relations entre les maires des trois grandes villes de la métropole, Lille, Roubaix et Tourcoing semblent s'être sensiblement améliorées ces temps derniers et la querelle entre le Versant Nord-Est et l'agglomération de Lille est en passe de devenir un mauvais souvenir. Au cours d'une récente réunion à la Communauté urbaine, on a remarqué un conciliabule entre MM. Dermaux, Diligent et Mauroy qui ressemblait fort à une prise de rendez-vous.

## Hazebrouck ou

## La Madeleine

Il semblerait que Jean-Jacques Descamps ait des difficultés à se trouver une circonscription. La rumeur avait couru qu'il comptait s'installer à Hazebrouck. Il paraîtrait maintenant qu'il louche sur la 3<sup>e</sup> circonscription, celle du maire R.P.R. de La Madeleine, Claude Dhinin. Si cette circonscription semble acquise à la droite, il serait plus qu'étonnant que le maire de La Madeleine laisse ainsi la place à un ami U.D.F., fût-il Secrétaire d'État !

## Le député nomade

Le mois dernier, M. Chauvière mettait en émoi le quartier des Bois-Blancs en diffusant des tracts contre les nomades installés chemin des Vachers. Il n'hésitait pas à mettre en cause la municipalité qu'il accusait de ne pas faire ce qu'il fallait afin d'empêcher le stationnement des caravanes. Aujourd'hui, M. Chauvière tient une permanence dans... une caravane qui stationne un peu partout, notamment à Lille Sud. Alors, à quand les tracts contre le stationnement anarchique des députés nomades ?

Il faut également noter que le nomadisme est une des spécialités de Bruno Chauvière : ne l'a-t-il pas démontré en politique, passant de l'extrême-gauche au R.P.R., puis au Front national et se situant enfin parmi les non-inscrits.

## Sécurité Sociale

## PAS DE RAFISTOLAGES

La Sécurité Sociale est menacée ! Bien sûr nos dirigeants nous affirment qu'il n'en est rien et que quelques économies seulement sont nécessaires...

Mais pour l'heure une chose est sûre : les assurés paieront plus : le forfait hospitalier journalier est réduit, remboursement plus difficile des « petits actes » chirurgicaux, certains médicaments non remboursés... et si vous écrivez à la « Sécu » n'oubliez pas de mettre un timbre sur l'enveloppe. Finie la franchise postale (pourvu qu'on la laisse à nos soldats !).

Il serait stupide de nier que des aménagements doivent être apportés à la Sécurité Sociale. Il est des chiffres éloquentes : dans la consommation des ménages la part de la consommation médicale n'a cessé de croître : plus 4,5 % en 1950, plus 13,2 % en 1985... Elle serait de 15,7 % en 1990. Tous les grands pays connaissent la même évolution... La première raison en est le prolongement de la durée de la vie.

Oui, il faudra des réformes à la Sécurité Sociale. Mais pas n'importe lesquelles prises n'importe comment.

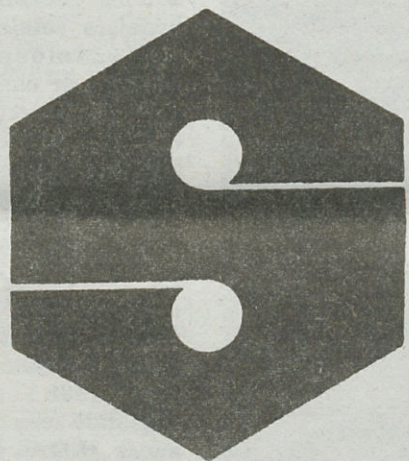
Les syndicats d'ailleurs en conviennent. Mais comment imaginer que l'on puisse faire payer plus aux travailleurs pour les rembourser moins ? Et cela sans explication sans concertation. Sans que les principaux intéressés aient leur mot à dire.

Or ce Gouvernement, on vient

de l'éprouver à l'université, prend d'abord ses décisions et explique (s'il le peut !) après... Pour la Sécurité Sociale, un exemple : M. Seguin, Ministre des Affaires Sociales trouve génial de vous expliquer que si vous êtes couvert à 100 % pour une grave maladie et que, manque de chance, vous attrapez encore une grippe et bien les frais de cette petite grippe ne seront pas remboursés.

En fait, on est en train d'imaginer des acrobaties financières qui seront d'abord à la charge des plus petits, des plus démunis. Qui peut être gêné par la suppression de la franchise postale et le non remboursement des petits actes chirurgicaux... ? A la vérité, on veut réformer la Sécurité Sociale en l'attaquant de cent manières. Il restera sans doute une garantie pour les gros risques en maladie et chirurgie et pour le reste chacun se débrouillera... Et l'on voit se pointer les assurances privées comme elles ne cessent déjà de vouloir s'occuper des retraites en promettant des merveilles dans 20 ou 30 ans !

Ce qui est en cause là comme ailleurs c'est la politique du Gouvernement axée sur un libéralisme affiché sans pudeur. On exonère les grandes fortunes d'un impôt supplémentaire... On impose le salarié en lui supprimant un acquit indispensable... Tout est là ! Comment dans ces conditions les salariés pourraient-ils laisser remettre en cause la Sécurité Sociale.



## INGENIERIE SODETEG NORD

367, rue Jules-Guesdes  
59650 VILLENEUVE-D'ASCQ  
Tél. 20.91.01.06

CONSEIL  
BUREAU D'ETUDES TECHNIQUES  
ASSISTANCE TECHNIQUE

- Industrie • Immobilier •
- Santé • Équipement •

## Les étudiants dans la rue

## LA GAÏETÉ, PUIS LE DEUIL...

Le 27 novembre, 15 000 étudiants et lycéens manifestent dans les rues de Lille, pour exiger le retrait du projet de réforme de l'enseignement supérieur. Comme leurs 200 000 camarades qui défilent en même temps à Paris, ils sont à la fois sérieux et joyeux, comme le sont les jeunes lorsqu'ils sont sûrs de leur bon droit. Leur mouvement très spontané est totalement apolitique et entend le rester.

Le 10 décembre, ils sont 15 000, dont 5 000 syndicalistes à défilé dans les mêmes rues de la capitale des Flandres. Ils ont gagné. L'avant veille, le Premier ministre a solennellement annoncé le retrait définitif du projet de loi Devaquet. Mais l'ambiance n'est plus à la fête. Les étudiants sont en deuil. En deuil et en colère. Quel projet de loi peut valoir la vie d'un étudiant ? L'un d'entre eux en effet est mort : des dizaines d'autres ont été blessés, confrontés à une violence policière hors de propos.

Les manifestants du 10 décembre ne sont plus ceux du 27 novembre. Ce sont les mêmes étudiants, mais ils ont changé. Si l'ironie était de mise, on ne résisterait pas à saluer l'« exploit » d'un gouvernement qui a réussi à transformer un mouvement catégoriel et apolitique en une protestation de caractère idéologique. Certes, les étudiants ne se sont pas convertis à la politique politicienne. Ils ne se sont pas, comme on dit, et c'est très bien comme ça, laissés récupérer. Mais le gouvernement sait bien qu'il ne doit pas s'en féliciter. Ce qu'il a fait naître lui sera peut-être bien plus préjudiciable.

La loi Devaquet aura été un extraordinaire révélateur de la nature réelle de la jeunesse

actuelle. L'anxiété des jeunes dans un monde en crise, leur solitude dans la course à la réussite ont un temps laissé penser qu'ils étaient les mutants du libéralisme, des anti-soixantehuitards, indifférents aux idées et champions du « chacun pour soi ».

Il n'en est rien et la France entière vient, non sans surprise, de le découvrir. Les jeunes d'aujourd'hui sont généreux ; ils ne sont ni individualistes ni égoïstes. En manifestant le 10 décembre contre la répression policière, ils manifestaient aussi, chacun l'a bien senti,

contre le racisme, contre l'élitisme, particulièrement celui de l'argent, contre un certain abandon des idées qui ont fait la grandeur de la France dans le monde.

Jacques Chirac l'a bien compris, qui, contre l'avis de ses ultras, a décrété la pause et renvoyé à plus tard les projets sur le code de la nationalité ou sur la privatisation des prisons. « Plus jamais ça ! » disaient-ils. Dans ce « ça », il y a bien plus que la répression policière et la mort d'un étudiant. La France de la déclaration des droits de l'homme s'est réconciliée avec ses enfants. ■

A.J. ■

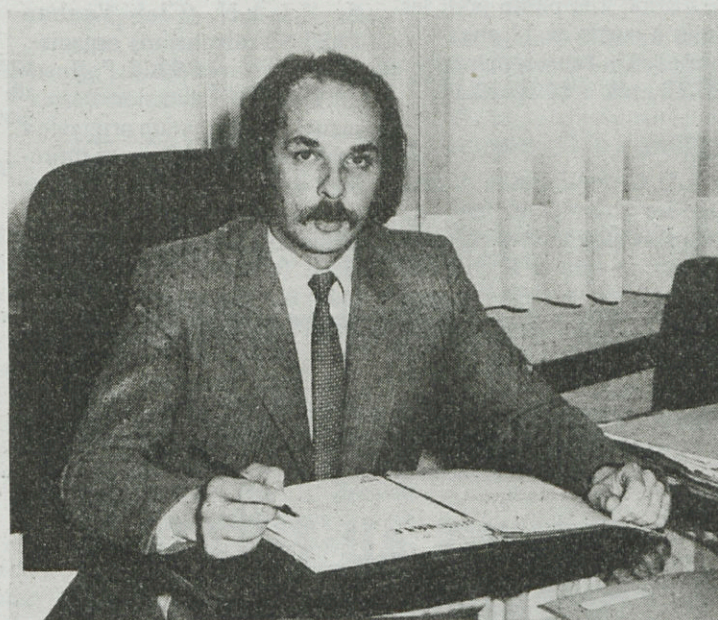


## Un nouveau livre de Thierry Pfister COHABITATION OU COMÉDIE ?

Le titre même du nouveau livre de Thierry Pfister est doublement prometteur : « Dans les coulisses du pouvoir — la comédie de la cohabitation ». Prometteur et même un tantinet provoca-

teur ! Ce qui répond bien au tempérament de ce journaliste expérimenté qui n'a pas seulement vécu à Matignon quelques années auprès de Pierre Mauroy mais a, de longue date, aus-

## Congrès national du P.S.

LILLE SOUS  
LES PROJECTEURS

Lille accueillera le Congrès national du Parti socialiste les 3, 4 et 5 avril 1987. Bernard Roman, Premier secrétaire de la Fédération du Nord évoque l'intérêt pour Lille d'organiser un tel événement.

**Le Métro : L'organisation du Congrès du Parti socialiste à Lille, c'est une victoire pour la Fédération du Nord ?**

**Bernard Roman :** C'est surtout une victoire de Lille et de l'ensemble des Nordistes. Grâce au Palais des Congrès et à la

construction de nouveaux hôtels, Lille est devenue une grande ville internationale de congrès. Quelle que soit leur nature, ils servent l'image de la ville.

**Le Métro : Comment ?**

**Bernard Roman :** Organiser le Congrès du P.S., c'est organiser le congrès du premier organisme politique de France. Pendant trois jours, 5000 personnes vont séjourner à Lille en faisant vivre le commerce local, les hôtels... Nous recevrons aussi des délégations étrangères. A un moment où l'on envisage de créer un Centre international des affaires, c'est une chance d'accueillir des représentants étrangers et des journalistes. Ils verront, et les 3000 congressistes le verront aussi, ce que nous avons réussi à faire. Ils comprendront pourquoi les Lillois sont fiers de leur ville.

**Le Métro : Plus généralement, ce congrès peut-il servir à promouvoir notre région ?**

**Bernard Roman :** Pendant un mois environ, le phare sera mis sur notre région. Les journalistes vont se succéder avant et pendant le congrès pour présenter la ville. Notre région est trop souvent perçue comme le « Grand Nord », avec ses pavés, ses terrils... Nous avons la volonté de montrer que c'est aussi une certaine façon de vivre, un environnement apprécié et appréciable, un aménagement urbain fait pour les habitants une ville moderne qui a su préserver une tradition d'accueil. Il faut que les congressistes partent avec une image différente et avec l'envie de revenir. ■

# Teffri PEINT

\* \* \* \*

Entreprise générale de Peinture  
Revêtement Sols et Murs • Miroiterie • Vitrerie-Aluminumerie.

106-116, bd Victor-Hugo - LILLE ☎ 20.57.20.56

## PRATIQUE

« SPÉCIAL NOËL »

### Des activités pour les enfants

#### Stages

##### PHOTO

Le L.U.C. organise un stage d'initiation à la photo pour les jeunes à partir de 11 ans. Pour tous renseignements : L.U.C., tél. : 20.52.52.41.

##### ESCRIME

Le L.U.C. (toujours lui !) propose des cours d'escrime aux enfants et aux adultes. L'école de sport, le club et le club loisirs adultes offrent diverses possibilités : pour débutants, en perfectionnement ou compétition. Pour tous renseignements,

s'adresser à la salle Debeyre, 156, rue Charles-Debierre. Tél. : 20.72.58.01.

##### CRÉATION

Le V.L.A.N. (Club Vauban Loisirs Animation) organise, en liaison avec l'I.L.E.P. (Institut Lillois d'Éducation Permanente) une formation originale à destination des lillois, et intitulée : « Approche des différents modes de création artistique des origines à nos jours ».

Cette formation est dispensée tous les lundis de 14 h15 à 16 h15, jusqu'en juin 1987. Pour tous renseignements : le V.L.A.N., 139, rue Colbert à Lille. Tél. : 20.54.77.63.

### BASIL DÉTECTIVE PRIVÉ

Une production  
Walt Disney

« Élémentaire, mon cher... Dawson... » Tout y est : la cape, la loupe, la pipe, le violon... Nous sommes bien chez le plus grand des détectives anglais. Des références qui échapperont peut-être aux tout petits, mais qu'importe, puisqu'ici tout se passe au royaume des souris.

Voisin de cave du célèbre Sherlock Holmes, Basil va se lancer au secours de la petite Olivia, dont le papa vient d'être enlevé par l'infâme Ratigan. Et les horribles desseins de ce dernier ne s'arrêtent pas là puisqu'il a l'intention de se débarrasser de la reine pour prendre le pouvoir.

De Baker Street aux quais embrumés, de Buckingham Palace à Big Ben, la poursuite infernale commence, au rythme d'une superbe musique d'Henri Mancini, entré dans la postérité avec celle de la Panthère Rose...

Et un morceau d'anthologie, le combat final dans les rouages de



Le film où même  
les rats sourient

l'horloge de la Tour de Londres, réalisé grâce au concours de l'ordinateur.

Le sommet de ce 19<sup>e</sup> long

métrage des studios Walt Disney pour lequel il est inutile de faire de la publicité : Basil est déjà sur la bonne piste...

### DES CLOWNS AU THÉÂTRE LA FONTAINE

La Cie des Funambules, ce sont des clowns, des mimes, des acteurs et des magiciens. Leur spectacle, pour enfants à partir de 8 ans, est une succession de sketches. On y rit beaucoup. On

va même jusqu'au fou-rire.

• Les 27, 29 et 30 décembre, à 15 h ; le 28 à 16 h, salle des fêtes de Fives, 91, rue de Lannoy. Tél. 20.09.45.50.



## LA SOCIÉTÉ MUTUALISTE DES HOSPITALIERS

25, boulevard de la Liberté - 59800 LILLE ☎ 20.57.11.66

et son club de loisirs « CLÉO » vous proposent

#### — Spécial Neige + Saint-Sylvestre sur place

Andorre. Du 27 décembre 1986 au 3 janvier 1987.  
Départ de Lille en car couchette.  
Prix : Adhérent SMH 2100F  
Non adhérent 2400F  
Réductions pour les enfants.

En pension complète et réveillon de la St-Sylvestre sur place.

#### — Les Deux Alpes

Du 31 janvier 1987 au 7 février 1987.  
Départ de Lille en car sièges inclinables + Vidéo.  
Prix : Adhérent SMH 1970F.  
Non adhérent 2 270 F  
Réductions pour les enfants.

En pension complète et animation (spectacles, jeux...)

#### Et bien entendu le réveillon mutualiste de la Saint-Sylvestre

Salle de la Chanterelle à Verlinghem.  
De la gaieté, la joie, la fête, la musique, l'ambiance,  
le rire, et buffet + boissons.  
Prix : Adhérent SMH 300 F  
Non adhérent 350 F

Et bien d'autres activités : Chèque cinéma, carte jeune...  
Nous consulter.

### DES MARIONNETTES A L'HOSPICE COMTESSE

Bijou, le célèbre héros centenaire mais toujours jeune du théâtre Louis-Richard (marionnettes) revient pour un nouveau spectacle avec ses jeunes amis qui rêvent de s'envoler comme les oiseaux, les papillons, les sor-

cières, les tapis volants...

• Les 22, 26, 29, 31 décembre ; les 2 et 3 janvier, 15 h ; le 24 à 14 h 30 ; le 1<sup>er</sup> janvier, à 16 h, Hospice Comtesse. Tél. 20.80.96.84.

#### Pour les FÊTES chez vous !

le menu complet  
de votre réveillon à emporter

Pour les RÉVEILLONS  
de FIN D'ANNÉE chez nous  
les repas gastronomiques prolongés

### le Gastronom

67 et 69, rue de l'Hôpital-Militaire  
LILLE ☎ 20.54.47.43



### La Vinothèque

#### DES CAVES ROHART

66, rue Faidherbe - LILLE ☎ 20.06.29.92  
même maison : CAVES ROHART  
112-114, rue du Mal-Foch - LOOS

Votre volaille chez des spécialistes

Félix et Estelle VANHERSECKE



### AU POULET DES FLANDRES

34, rue Arago - LILLE - ☎ 20.54.18.98

Tous les jours poulets à la broche...  
Volaiter c'est un métier !..

# QUOI DE NEUF A LA NEIGE ?



La neige sera-t-elle au rendez-vous de Noël ? Comme chaque année, les stations de ski se posent cette angoissante question. Moyennant quoi pas trop de problèmes en principe pour louer en décembre en Savoie. En sachant toutefois, et c'est une constante, qu'il est moins facile de trouver station à son pied durant la deuxième semaine de vacances que durant la première. Cette année encore, les stations savoyardes ont fait preuve d'imagination pour attirer la clientèle. Voici quelques exemples...

## TARENTEISE

**La Plagne** (1250-3250 m). Face au Mont Blanc, La Plagne c'est en fait dix stations en une seule dont les villages de Montchavin, Les Coches, Champagny et Montalbert. Le domaine skiable est immense (193 km de pistes) accessible aussi bien aux débutants qu'aux skieurs confirmés. On y trouve également une centaine de kilomètres de pistes de fond. Un « itinéraire nordique » de 26 km existe même entre Montalbert et

Peisey-Nancroix. Les prix ? 2317 F (1330 F en basse saison) la semaine en pension complète en hôtel 2 étoiles pour une personne. **Réervations à l'office de tourisme de La Plagne** (tél. : 79.09.79.79)

**Valmorel** (1400-2400 m). Lancé en 1976 Valmorel-La-Belle est un village sympa qui a su mettre l'accent sur une architecture de qualité tout en restant une station « skis au pieds ». Prix : de 2600 à 3115 F la semaine en pension complète à l'hôtel 2 étoiles pour une personne (2200 à 2640 F en basse saison). **Renseignements : Maison de Valmorel** (tél. : 79.09.85.55).

## LES TROIS VALLÉES

**Courchevel** (1100-2769 m). La première par la qualité de ses services. Mais aussi la plus chère et la plus « huppée ». L'ouverture sur un domaine skiable immense, celui des trois vallées (Les Ménuires, Val Thorens, Méribel, Courchevel) soit 500 km de pistes balisées et 190 remontées mécaniques. Les prix : on ne les met pas de peur de vous décourager. **Office de tourisme : 79/08/00/29.**

**Méribel** (1450-2700 m). A su conserver une vie de village tout en offrant la pratique du grand ski. En prime : patinoire, piscine, école de pilotage. **Office de tourisme : tél. : 79.08.60.01.**

**Val Thorens** (2300-3400 m). Réputée pour son ski d'été, cette station dispose d'un téléphérique impressionnant, celui de la « Cime Caron » capable d'embarquer 151 personnes à 3 200 m. Les prix : 2 000 F le studio 2 personnes pour une semaine (800 F hors saison). **Office de tourisme : tél. : 79.00.08.08.**

**Les Ménuires** (1850-2280 m). Cette station comme les précédentes est reliée à l'immense domaine des « Trois Vallées ». Compter sur 300 à 325 F par jour et par personne la pension complète en hôtel 2 étoiles. **Office de tourisme : tél. : 79.08.20.12.**

**Pralognan** (1400-2350 m). Station climatique au pied du parc national de la Vanoise Pralognan est d'abord un village. Tarifs : 285 F par jour et par tête en pension complète, hôtel deux étoiles (215 F hors saison). **Syndicat d'initiative : tél. : 79.08.71.68.**

**Les Arcs** (1600-3200 m). Trois stations en une (Arc 1600, 1800, 2000) situées en Haute-Tarentaise au-dessus de Bourg-St-Maurice. 3 269 F la semaine en pension complète en hôtel trois étoiles (2 135 F en basse saison). **Renseignements à l'office de tourisme Bourg-St-Maurice-Les Arcs : tél. : 79.07.04.92.**

**Val d'Isère** (1800-3650 m). 120 km de pistes et 10 000 ha de hors piste sans oublier 18 km de fond pour ce village-station qui a installé son premier remonte pente en... 1934. Tarifs : 1 600 à 2 100 F la semaine en deux étoiles en pension complète et par personne naturellement. **Office de tourisme : tél. : 79.06.10.83.**

**Tignes** (1550-3600 m). Capitale du ski d'été avec son glacier de la Grande Motte, Tignes fonctionne évidemment tout l'hiver reliée à Val par « l'Espace Killy ». Prix : 2 590 F une semaine en deux étoiles et en pension complète pour une personne. **Office du tourisme : tél. : 79.06.15.55.**

## LA MAURIENNE

Après les « usines » à skis de la Tarentaise les moyennes et peti-

tes stations de la Maurienne, la vallée voisine...

**La Toussuire** (1800-2400 m). A 17 km de St-Jean-de-Maurienne la Toussuire, station village est reliée par télésièges à sa voisine du Corbier (1550-2265 m). Pension complète par jour et par tête en deux étoiles : 215-242 F. **Office de tourisme de La Toussuire : tél. : 79.56.70.15.**

**Les Karellis** (1650-2450 m). Expérience pilote coopérative, la station des Karellis est gérée par l'association Renouveau. Prix d'une semaine pour un adulte en pension complète : 1 344 à 1 955 F (893 à 1 190 F hors saison). **Office du tourisme : tél. : 79.59.50.36.**

**Valloire** (1450-2450 m). Nichée entre col du Télégraphe et le col du Galibier Valloire, station-village. Prix : 245 F par jour et par tête la pension complète en hôtel deux étoiles. **Renseignements : office de tourisme : tél. : 79.59.03.96.**

**Valfréjus** (1500-3047 m). Une des toutes dernières stations créées sur les hauteurs de Modane. Studios deux personnes : 2 375 F à 2 500 F la

semaine. **Office de tourisme de Valfréjus : tél. : 79.05.34.00.**

## POUR LES « BRANCHÉS » DU SKI DE FOND

**Le grand plateau nordique Le Revard-La Fléclaz**  
Les prix ? En hôtel 2 étoiles à la Fléclaz, une journée en pension complète : 176 à 238 F par tête.

**Les Saisies** (1600-2000 m). Dans le Beaufortain, au-dessus d'Albertville le plateau des Saisies organisera en 1992 les compétitions nordiques (fond et biathlon) des jeux olympiques d'hiver. 1 295 F à 1 750 F la semaine en pension complète dans un hôtel 2 étoiles. **Office du tourisme : tél. : 79.18.90.30.**

**Bessans** (1750 m). Au cœur de la Haute-Maurienne, Bessans pays des sculpteurs est également le royaume des skieurs de fond qui sur plus de 70 km tracés et balisés peuvent s'éclater à un jet de pierre du parc de la Vanoise.

Pour les Fêtes des prix jamais vus  
Fourrures et Cuirs

LA RUE  
DES FOURREURS  
A LILLE ?  
C'EST LA RUE  
DES TANNEURS.

KRETZSCHMAR  
JEAN-PIERRE  
Cortier

Folies  
Fourrures

# DES IDÉES POUR NOËL

**P**our les retardataires, le Métro a sélectionné quelques idées de cadeaux. A vous de jouer... et de réveillonner !

## TENUE DE SOIRÉE

Le caleçon fait toujours fureur ! Tout simple, aguicheur ou personnalisé, il surprend toujours au moment où l'on déballe les cadeaux. Une petite préférence pourtant au caleçon « snob », idéal pour les tenues de soirée : nœud papillon à la ceinture et pochette assortie, à porter avec spencer et chaussures vernies. • 90 F env.

## CISEAUX

Un bon passe-temps pour méticuleux et qui existe depuis le Moyen-Age : le livre à découper. Avec un peu de patience, il permet de reconstituer, en papier,

des places, des monuments, des scènes. Plusieurs modèles : la Place de la Concorde, la Tour Eiffel...

A installer chez vous, pour 80 F env.

## CASSE-TÊTE



A offrir aux inconditionnels, aux esprits méthodiques qui ne se lassent pas de monter et de

démonter des cubes, des sphères ou autres structures.

Le casse-tête existe en bois (le traditionnel), en plastique (le branché).

Les prix varient selon la taille et la difficulté. A partir de 20 F.

## ON CRAQUE !



Mauranne, c'est pas très connu. Raison de plus pour faire découvrir cette chanteuse pleine de talent, à vos amis. Des titres qui swinguent (« Danser », « T'as pas la pêche... »), d'autres plus doux (« Mélodie »). Les chansons de Mauranne, cela se danse, cela s'écoute. Pour passer un bon moment.

## O TEMPS !

Depuis quelques années, le temps inspire les créateurs. Des pendules, en veux-tu en voilà ! « Design », « retro », « petites », grandes, sobres, animées, blanches, noires, multicolores... C'est l'abondance. Et il y en a à tous les prix.

A partir de 150 F, jusqu'à... (il n'y a pas de limite).

## EXCITANT ET INSTRUCTIF

« Trivial poursuit » a fait un malheur cette année. Ce jeu de société destiné aux 15 ans et plus a connu un grand succès dans le monde entier. Une sorte de jeu de l'oie où la progression est réglée par des questions. 6 000 au total, dans des domaines aussi divers que l'histoire, la géographie, l'art et la littérature, les sciences et la nature, les sports et les loisirs. Il existe également une version junior et une édition « Baby boum ».

De 2 à 36 joueurs.

• Attention, les prix varient de 256 F à 400 F !

## CADEAUX EN PAGES FEUILLETÉES

Matisse

par Pierre Schneider (Flammation, 950 F).

La trajectoire de Matisse qui l'amène du réalisme à l'abstraction, de l'obscurité à la lumière,

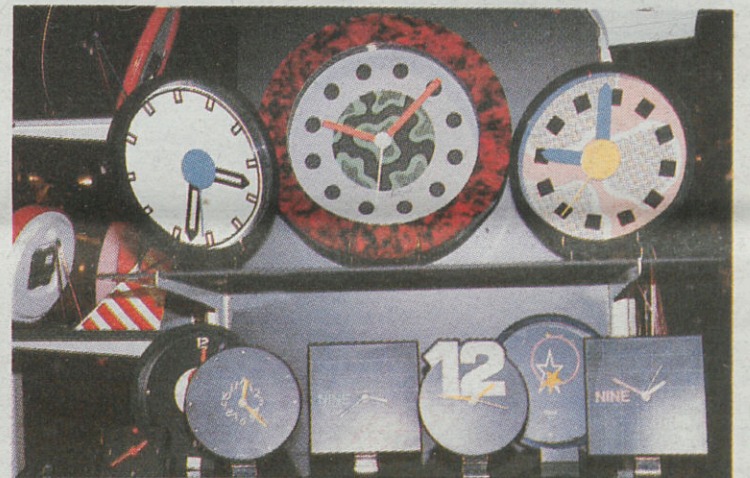
du Cateau-Cambrésis à St-Paul-de-Vence. Un itinéraire jalonné de découvertes révolutionnaires, telles que l'explosion des couleurs ou l'invention des gouaches découpées.

Les peintres flamands de paysage au XVIII<sup>e</sup> siècle par Yvonne Thierry (Vilo, 610 F).

Des précurseurs à Rubens, l'œuvre des paysagistes flamands constitue pendant trois siècles le vivier d'une lignée d'artistes. L'épanouissement de cet art du paysage survit jusqu'à nos jours : c'est la tradition flamande par excellence.

Le siècle de la toison d'or par Jean-Philippe Lecat (Flammation, 395 F).

Aujourd'hui encore, villes et beffrois, halles et hospices, châteaux et œuvres d'art rappellent combien a été important le rayonnement culturel des États de Bourgogne : Bruges, Gand, Anvers, Bruxelles, Lille et Dijon restent les principaux témoins de la création artistique d'alors.



## NOËL, UNE FÊTE

Pour beaucoup, Noël, c'est l'occasion d'échanger des cadeaux, de se retrouver en famille. En un mot, faire la fête. Roger Duprez, curé de Sainte-Catherine, responsable pastoral de la zone de Lille explique ce que signifie Noël pour les chrétiens.

Comment l'Église de Lille prépare-t-elle Noël ?

A Lille comme ailleurs les chrétiens sont nombreux et divers. Différents seront donc leurs chemins vers Noël. Pour chacun, je suppose, l'essentiel est de mener sa vie d'homme ou de femme avec plus de vérité, les yeux levés vers cette étoile qui donne une raison nouvelle d'avancer. Je ne crois pas qu'il y aura, cette année, de grandes manifestations ou des actions spectaculaires. Mais je connais des groupes qui entreprennent une action plus ferme en faveur de la justice ; d'autres qui inventent des formes de service pour les plus démunis ou d'actives prières pour la paix.

Dans les paroisses, sous des formes variées, on prépare des mes-

ses de Noël simples mais joyeuses et fraternelles, en pensant aux nombreuses personnes qui viendront prier ce soir-là, même si elles ne pratiquent pas tous les dimanches. Ici ce sera à minuit, pour ceux qui sont attachés à l'horaire traditionnel ; là, plus tôt, pour que toute la famille, même les petits, soit encore en forme, car on a souvent perdu l'habitude des longues veillées familiales.

Pour les chrétiens d'aujourd'hui, Noël, qu'est-ce que cela signifie ?

Qu'un événement incroyable, vieux de 2 000 ans, est encore une réalité aujourd'hui, efficace en 1986. Dieu est venu partager notre vie... sous les traits d'un nouveau-né.

Fêter Noël, pour les chrétiens, c'est se réjouir que Jésus soit encore avec nous ; pour nous aider à affirmer — ou rendre sa dignité à tout homme, toute femme, tout enfant ; pour dire à tous cette Bonne Nouvelle : en accueillant un enfant, en servant les pauvres, vous pouvez faire l'expérience de Son amour.



### VENUS BEAUTÉ

Institut de beauté  
Parfumerie - Bijoux

*Pour un soin ou une épilation de jambes, un bronzage gratuit*

267, rue Roger-Salengro  
HELLEMMES Tél. 20.56.85.84

## J.F. JOUAN

### COIFFURE DAMES HOMMES

39, rue d'Esquermes  
59000 LILLE  
☎ 20.93.56.14

Nocturne le vendredi  
Continue le samedi

UN CADEAU ORIGINAL pour les fêtes de fin-d'année

offrez un **BONSAÏ**  
EN FLEURS SECHÉES  
créé, réalisé et vendu par



## ETAMINE

F L E U R I S T E  
12, rue St-Sauveur 59800 LILLE  
☎ 20.86.00.26

Face future station Hôtel-de-Ville - Kennedy

Confections florales naturelles et séchées  
Réalizations spéciales Fêtes

## ARMEL

CONFECTION  
FÉMININE

Remise  
pour les fêtes

13, rue Gambetta  
LILLE ☎ 20.54.44.22

## LA FILIÈRE CHOCOLAT

On parle souvent des tabagistes, des alcooliques, des fumeurs d'herbe, des bouffeurs d'amphés, des cocaïnomanes. Mais il existe aussi les « chocolatovores ». Ça commence très jeune : un bol de Nesquik, une tartine de Nutella, un Mars à la récré, un Choco BN à quatre heures. On vieillit et ça continue. On craque devant un Moka, on se ressert en mousse, un petit chocolat avec le café, un autre, le soir, devant la télé, et voilà, on est « chocolique », anonyme ou pas. Avec risque d'overdose, à Noël, par exemple.

Il y a la filière anglaise, avec Quality Street et After Eight, la filière outre-Rhin et son « boss », Van Houten, la filière lyonnaise dont le parrain est Bernachon et la redoutable filière belge : Godiva, Léonidas, Verdonck, Neuhaus profitent, de Dunkerque à Valenciennes, d'une frontière réputée « passoire » pour nous inonder de leurs délicieux produits. Mais, attention, nous avons les noms des « dealers ». Les voici : **YANKA** (75, rue Nationale, 20.54.73.06), **JEAN TROGNEUX** (57, rue Nationale, 20.54.74.42), **MEERT** (27, rue Esquermoise, 20.57.07.44), **LEONIDAS** (rue du Priez et rue Faidherbe, 20.06.15.86), **NEUHAUS** (13, rue du Sec-Arembault), **DELICES GAMBETTA** (2, rue Gambetta, 20.54.65.22), **LA TABLE LYONNAISE** (Galeries de l'Opéra).

En espérant avoir fait œuvre de salubrité publique, en balançant les noms des dealers, nous vous souhaitons une agréable crise de foie. **G.L.F.**



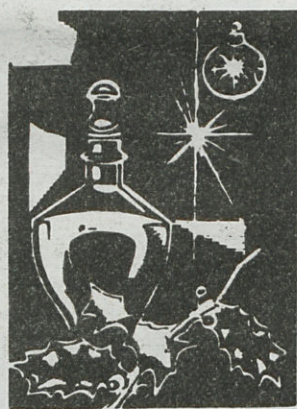
## BAZAR de WAZEMMES

344-350, rue Gambetta

LILLE

Tél. 20.30.80.04

Fêtes... Fin d'année



- VAISSELLE
- JOUETS
- GARNITURES NOEL
- CADEAUX

### A l'occasion des fêtes !

Ouvert le lundi 22/12 après-midi  
et tous les jours  
de 9 h 15 à 12 h et de 14 h 15 à 19 h  
Le dimanche matin, de 9 h 30 à 13 h

MÉTRO "GAMBETTA"

Restaurant - Bar - Salon de thé

## LE VERDI

entre la Gare et l'Opéra

Propose ses menus réveillons — Noël 400 F — St-Sylvestre 460 F S.C.  
**Ambiance • Côtillons • Danses • Animation**

68, rue Faidherbe  
59800 LILLE  
☎ 20.06.34.94

Il est prudent de réserver

## Joyeux Réveillons

### La Chicorée

en plein centre de Lille

► NOËL 220 F NOUVEL AN : 300 F ◀

Son banc de fruits de mer

Musique - Ambiance - Côtillons

15, place Rihour - LILLE ☎ 20.54.81.52



PARET-PIÉMONT  
J. DELESCLUSE

Traiteur

ENTREPRISE COMPLÈTE  
DE DINERS, LUNCHS, SOIRÉES  
PLATS SUR COMMANDE

26 bis, rue Grande-chaussée - LILLE  
Tél. 20.55.62.32

## 美香商行

Sélection spéciale de cadeaux  
pour les fêtes de fin d'année

☎ 20.30.86.21

MY HUONG  
TÈRE GRANDE  
SURFACE  
de produits  
ASIATIQUES  
de votre région

Ouvert tous les jours même le  
dimanche de 9 h à 20 h. Fermé le lundi.

Et, au-dessus de la Grande-Surface :



Restaurant  
Spécialités chinoises, vietnamiennes  
et thaïlandaises

**DRAGONS-COLBERT**

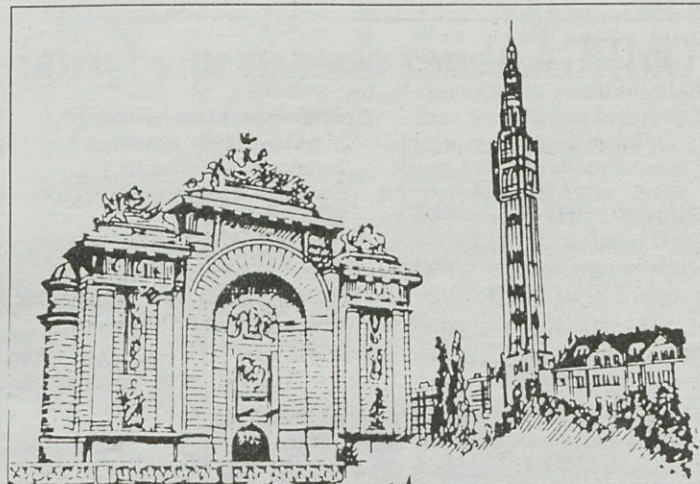
Menu spécial NOËL : 80 F  
(service compris)

Soirée dansante exceptionnelle ST-SYLVESTRE  
avec orchestre asiatique menu : 240 F  
par personne (service compris)

Réervations : ☎ 20.30.08.03

31 ter, rue Colbert - LILLE  
Métro Gambetta

Parking privé gratuit, entrée rue des Stations



Gontran Decreus  
un spécialiste à votre service  
ouvert le dimanche

TRAITEUR  
POISSONNIER  
VOLAILLER

106, rue Esquermoise  
153, rue de Paris

☎ 20.55.11.99  
☎ 20.85.24.19

## Séjours

### A LA NEIGE

L'association « Ski sans souci », dont le but est l'accessibilité au sport d'hiver pour tous, propose un séjour à Lans en Vercors du 28 février au 8 mars. La formule comprend le transport, la pension complète, la location de matériel, les remontées mécaniques, les cours de ski, l'assurance et l'animation des soirées. Le tout pour 1 870 F.

Pour tous renseignements, contacter le **C.R.I.J.** au **20.57.86.04.**

Les **Éclaireuses et Éclaireurs de France** organisent des séjours aux sports d'hiver : du 21 février au 1<sup>er</sup> mars au Puy-St-Vincent dans les Hautes-Alpes pour les jeunes de 10 à 16 ans (2 520 F tout compris) ; du 28 février au 8 mars au Bois d'Amont, dans le Jura, pour les

enfants de 6 à 14 ans (2 200 F tout compris).

Pour tous renseignements, contacter **Éclaireuses et Éclaireurs de France, 8 bis, rue du Faisan à Lille.** Tél. : **20.57.14.67.**

### GRANDE-BRETAGNE

Les **Éclaireuses et Éclaireurs de France** proposent des séjours linguistiques à Pwllheli, au Nord du Pays de Gales du 11 au 18 avril 1987, du 18 au 25 avril et du 25 au 2 mai. 1 900 F tout compris.

Pour tous renseignements : **Éclaireuses et Éclaireurs de France, 8 bis, rue du Faisan à Lille.** Tél. : **20.57.14.67.**

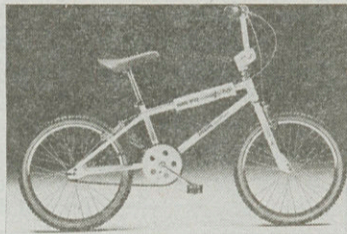
## Clubs

### BICROSS

Le bicross, c'est renversant ! Des championnats, des compétitions au plus haut niveau attestent que, depuis quelques années, le phénomène se développe.

Dans le monde, en France, mais aussi dans le Nord où près de 500 jeunes pratiquent ce sport. Jeunes et moins jeunes, si le bicross vous attire, une seule adresse :

**A.F.B., Ligue Nord/Pas-de-Calais de bicrossing.** Tél. : **20.77.47.62.**



## CONCOURS

Le Pipe Club de Lille organise son championnat annuel des Fumeurs de pipe le samedi 7 février à 15 h 30.

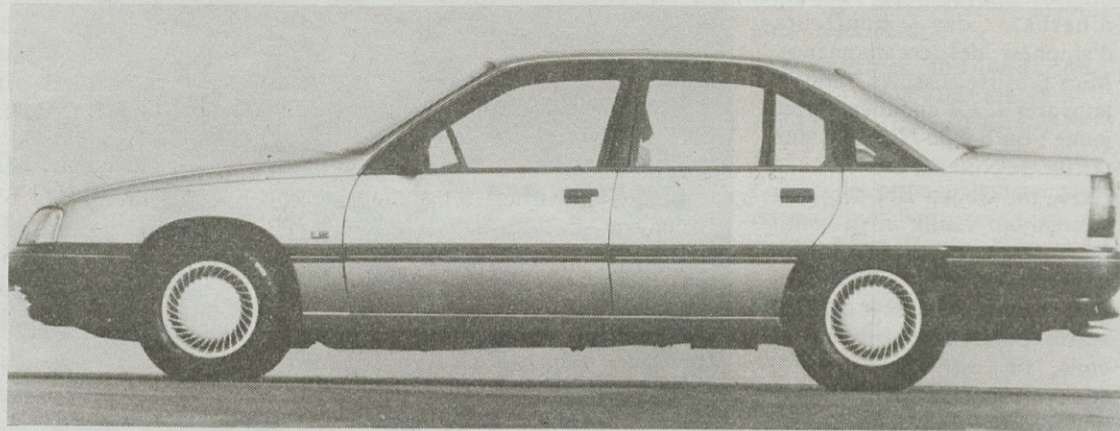
Le concours se déroulera avec le tabac Saint-Claude confrérie recette nordique.

L'inscription, comprenant la pipe, les 3 g de tabac et le bourre-pipe homologué est fixée à 70 F.

Pour tous renseignements, contacter le Pipe Club de Lille, 6, rue Jean-Perrin à Lille. Tél. : **20.56.92.14.**

## PRATIQUE AU QUOTIDIEN

# Les voitures dont on cause



*Avouons que les constructeurs allemands ne nous avaient pas habitués à une ligne comme celle de l'Opel Omega.*

## OPEL

### C'est automate

Quand on a acquis une image de marque, c'est pour longtemps. Celle d'Opel, le partenaire européen de General Motors, est flatteuse : robustesse, fiabilité, une certaine rusticité aussi. Aujourd'hui le profil change. Opel a investi des centaines de millions de deutsch marks pour gagner la bataille de l'automatisation.

Premier résultat probant : la nouvelle, grande et belle Omega qui remet les pendules à l'heure. Un coefficient de pénétration dans l'air record, un système de suspension auto-stabilisant corrigeant la trajectoire des roues arrière, un équipement rarement vu jusqu'alors sur les machines à rouler de la marque.



*La Kadett GSi dans ses œuvres : nouveaux moteurs 2,0 litres, pistons et bielles allégés. On en passe et des meilleures.*

Après trente années de bons et loyaux services, la Rekord prend sa retraite. Au volant de l'Omega, rien à voir : la caisse est plus grande, l'habitabilité plus évidente. La boîte est à cinq rapports assez courts pour mieux solliciter des groupes moto-propulseurs paisibles : trois quatre cylindres de 90 à 122 CV et deux diesel de 2,3 litres atmosphérique ou turbo. En attendant le six cylindres de 3 litres de l'Oméga Sport 3000. Cinq petites minutes à son volant seulement nous font piaffer d'impatience.

Opel fait donc des pas de géant (de l'automobile) sur la voie des innovations technologiques. Sur l'Omega, les bruits aérodynamiques s'estompent, le confort des larges sièges n'est plus typiquement germanique, le freinage est d'une rare efficacité et l'équipement est complet dès la version GL. Que ce soit le break impressionnant d'espace ou la berline dont la malle attire (un peu trop ?) le regard, on sent une homogénéité tout à l'honneur des concepteurs du véhicule.

Les reproches sont minimes : un tableau de bord qui plaira ou non, une direction à ce point douce qu'il faudra corriger un peu le volant sur des routes sinueuses prises à vitesse élevée.

C'est bien peu en regard des prix de l'Omega qui vient jouer les trouble-fête non seulement chez ses sœurs à propulsion allemandes mais également chez les tractions françaises : de 87 840 F à 160 430 F. Quelle plage de choix...

*Kadett, Ascona et les autres...*

Opel ne se contente pas de lancer son Omega (avec l'autorisation du fabricant de montres).

Kadett et Ascona adoptent les nouveaux moteurs 1,6 et 2,0 litres. Esthétiquement, l'ensemble de la gamme Ascona a été restylisée, la Kadett GT et la surprenante GSi s'habillent mieux intérieurement. Le 1,6 l diesel devient plus souple.

Pour les amateurs de grand air fortunés (un peu quand même) les deux cabriolets Kadett 1,6 l et 2,0 GSi vont être commercialisés au printemps 87.

## OMEGA. Venez essayer une formule d'avant-garde.

Cx record de 0,28.

Tenue de cap irréprochable, exceptionnelle stabilité à grande vitesse, neutralité absolue au vent latéral.

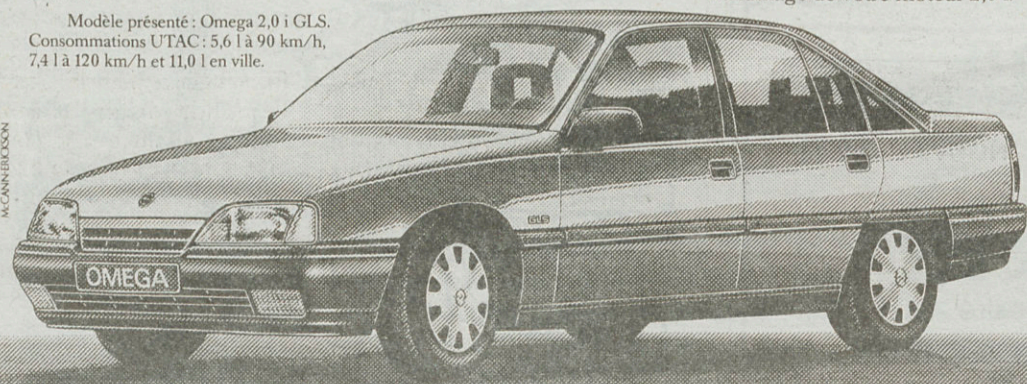
Modèle présenté : Omega 2,0 i GLS.  
Consommations UTAC : 5,6 l à 90 km/h, 7,4 l à 120 km/h et 11,0 l en ville.

Suspension haute-technologie.

Une maîtrise permanente de la route avec le système Mc Pherson à l'avant et le système DSA à l'arrière.

Motronic : moteur géré par ordinateur.

Le Bosch Motronic régule automatiquement l'injection et l'allumage de votre moteur 2,0 i.



Chez votre concessionnaire.

**OPEL**  
EURAUTO S.A.



**LILLE ENGLOS**  
Concessionnaire AIRE-METROPOLE LILLE - ROUBAIX - TOURCOING  
Centre Cial **ENGLOS-les-GEANTS** 20.93.73.73

OPEL

## BOIS-BLANCS

### Le stationnement des nomades

On pense avoir tout dit, tout écrit sur les Gens du Voyage et leurs problèmes. Problèmes qui ont tôt fait de devenir les nôtres.

Faut-il rappeler que le voyage fait partie intégrante de la vie

des nomades et leur sédentarisation ne sera jamais définitive.

Et qui dit voyage dit stationnement ?

Faut-il aussi rappeler que la prolifération des caravanes

en stationnement sauvage détériore de plus en plus les relations entre nomades et sédentaires et amène à des débordements intolérables ?

La ville a pris ses responsabilités voici longtemps déjà en ouvrant aux nomades le terrain de St-André. Le geste est significatif. La volonté de trouver une solution indéniable. Et les gens du voyage le savent et apprécient.

Mais tant du côté de la municipalité que celui des gitans, des

manouches et des roms on sait pertinemment que l'ampleur du problème dépasse largement les bonnes volontés locales. Une structure d'accueil telle le terrain de St-André n'apporte qu'une partie de la réponse globale au problème du stationnement des nomades.

Les autres éléments, sans nul doute, se trouvent à un autre niveau de responsabilité. Que la démarche de la municipalité lilloise soit comprise, avalisée et favorisée en haut lieu, cela va de soi. Qu'elle soit accompagnée par les autres communes touchées par le phénomène, par les instances départementales et régionales, par le Préfet, Commissaire de la République, cela devrait être. Et cela sera, c'est sûr.

Quant au public qui ignore souvent les tenants et les aboutissants de l'affaire, complexe s'il en est, il doit savoir que si le Maire dispose de pouvoirs de police, ceux-ci se limitent à la réglementation. Ce sont les forces de police qui ont compétence

pour intervenir et qui se heurtent à une ambiguïté certaine dans les textes applicables à cette situation.

Évitons de parler des inévitables provocations de ceux qui dénaturent l'esprit, la pensée, la culture des nomades. Ceux-là font le jeu du racisme et provoquent le ras-le-bol des sédentaires. Il ne faut donc pas confondre la récupération du problème des nomades à des fins de basse politique et la réaction de la population sédentarisée parfois privée de ses équipements. Cela fut le cas à la mi-novembre quand les C.R.S. vinrent faire évacuer 250 caravanes stationnant sur le terrain de football du Chemin des Vachers.

Et le fait que cette opération se soit répétée dans le même temps rue Richard Wagner, sur la zone industrielle d'Hellemmes, à Seclin, à Haubourdin, St-André et Marquette prouve à l'évidence qu'une solution satisfaisante pour toutes les parties ne peut être prise qu'en concertation. ■



## WAZEMMES

### Environnement et vieux cartons

Tous les promeneurs visitant le quartier et s'étonnant de sa profonde et progressive mutation le font remarquer : un large périmètre échappe au processus. Il s'agit de l'emprise de Man-Bie dont le nom est associé depuis des lustres au commerce de la récupération des vieux cartons et des vieux métaux.

Dans quelques jours va débiter l'année de l'environnement. La municipalité n'a pas attendu cette occasion pour tenter de modifier le paysage urbain du côté des rues d'Arcole et d'Eylau. La ville a proposé au propriétaire de l'enclave en question de le reloger ailleurs que dans ce quartier central. Des propositions d'échange de terrain ont été faites.

Sans succès. Pourtant des installations du côté du port fluvial auraient été plus judicieuses pour tout le monde. La ville a donc été contrainte à décider l'expropriation de Man-Bie. Moyennant compensation, cela va de soi.

Wazemmes a besoin d'équipements. L'espace de quelque un hectare et demi aujourd'hui occupé par de vieux cartons entassés serait sans doute mieux « ressenti » par la population s'il l'était, comme c'est prévu, par un jardin public, une école primaire, des logements collectifs...

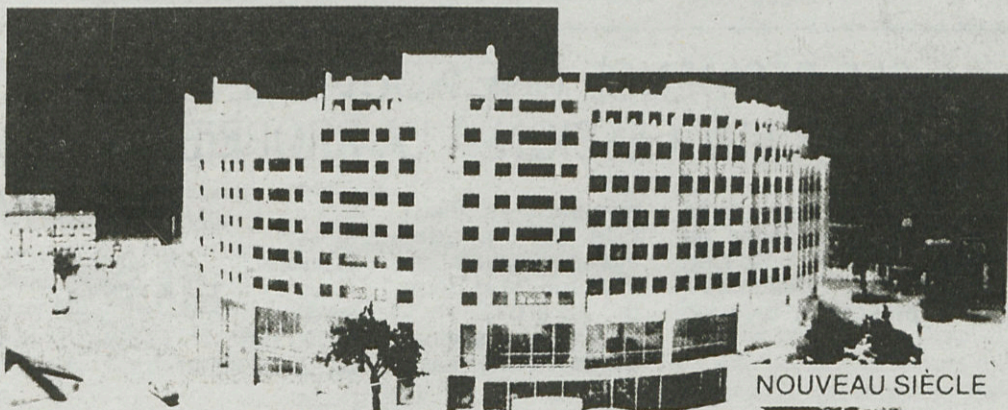
Jusqu'au 13 novembre dernier les gérants de la Société Maene et Bie contestaient à la fois la déclaration d'utilité publique ainsi que deux arrêtés préfectoraux dont ils voulaient obtenir le sursis à exécution.

Or, on sait que la Collectivité publique, qu'il s'agisse de la Communauté urbaine ou de la Ville, après avoir œuvré patiemment dans le sens d'une solution amiable, a dû se résigner à recourir à l'expropriation. En même temps que cette procédure passait dans sa phase indemnitaire Maene et Bie annonçait sa cessation d'activité dans les mois à venir et le licenciement de la totalité de ses 35 salariés.

Sans aucun doute faut-il déplorer cette intention et espérer qu'elle ne se concrétisera pas de façon néfaste pour le marché de l'emploi. Alain Cacheux, Adjoint au maire, le souhaite vivement et espère qu'une part du milliard deux cent millions de centimes versé dans le cadre de la procédure d'expropriation permettra au récupérateur de la rue d'Eylau d'installer son personnel ailleurs.

Après tout c'est le rôle d'une entreprise familiale centenaire de sauver un fichier qu'elle estime à 20 000 clients inscrits. ■

## SUPANORD GROUPE DE L'AUXILIAIRE D'ENTREPRISE



Logements collectifs - Constructions scolaires  
Maisons individuelles  
Constructions hospitalières  
Usines - Bureaux

Siège social : 96, rue Nationale - 59041 LILLE CEDEX  
Tél. 20.57.61.74 Tél. 120 956 F

FIVES

Ça déménage,  
Ça emménage

Parallèlement à la visite de Pierre Mauroy, maire, courant novembre, le quartier poursuit sa mutation.

Elle est encore toute chaude l'inauguration de la bibliothèque. Centre de Documentation de l'école Lakanal-Campan, rue du Long Pot. Cet événement marque une décentralisation vivante consacrant les efforts conjugués de tous les partenaires de l'école. Autre preuve de décentralisation active, le déménagement du commissariat qui a quitté la Douane de Fives pour des locaux situés 48, rue Pierre-Légrand. Le commissariat est

ouvert de 8 h à 12 h et de 14 h à 18 h. Le téléphone reste pour l'instant le 20.56.49.34.

Distribution de coquilles aux enfants le 19 décembre, à 13 h 30 à l'école Berthelot-Jules-Verne, à 14 h 30 à Suzanne-Lacore et à 15 h 30 à Lakanal-Campan. Colis aux personnes âgées le 23 à partir de 9 h 30 au club du 3<sup>e</sup> âge de la rue de Lannoy.

MOULINS  
Revitaliser  
Belfort

Revitaliser Belfort : tâche d'une belle ampleur à laquelle se sont attelés depuis quelques mois plusieurs fervents dont Mme Malagies, chargée de mission par le conseil communal de prévention.

L'entreprise passe par un travail pédagogique en profon-

deur auquel participe le personnel enseignant de l'école Pauline-Kergomard sur le thème « Hygiène et propreté ». Plusieurs mois de travail ont abouti sur la décoration de la façade du préfabriqué de la cour. C'est gai. C'est chaleureux. Et c'est signé conjointement par les enfants et des T.U.C.

L'environnement change. Non loin de l'école, du côté de la rue Jean-Zay, une aire de jeux attire les enfants jusqu'à une sorte de grosse locomotive en bois. Visiblement, dans ce secteur de Belfort, on tient le bon bout : celui de la décision commune et de prise de responsabilité du site par les habitants eux-mêmes. ■

Coquilles aux enfants des écoles de Belfort le 20 décembre après-midi à la permanence de la C.S.C.F., rue des 18-Ponts.

Colis aux personnes âgées le 23 décembre, le matin, au centre social Armand-Carrel.



HELLEMMES

Mime de rien...

Mine de rien la commune associée d'Hellemmes bouge fort. Culturellement, ce qui nous permet le (bon ?) jeu de mot de notre titre. L'école régionale de mime organise différents stages dont un de batterie, rythme et corps, avec Guy Gilbert. Il s'agit d'un stage de 16 heures, du 8 au 11 janvier. Coût : 250 F. Inscription immédiatement et sans délai à la lecture de cet avis 135, rue Roger-Salengro, 59260 Hellemmes-Lille. Tél. 20.04.95.55.

A noter, avec mention très bien, l'initiative de Bernard Derosier, le maire délégué, qui a installé des enfants des quatre écoles primaires et du C.E.S. au Conseil communal. Trente-deux délégués des jeunes hellemmois vont ainsi siéger deux fois par an. Pour du vrai.

Ces jeunes garçons et filles gran-

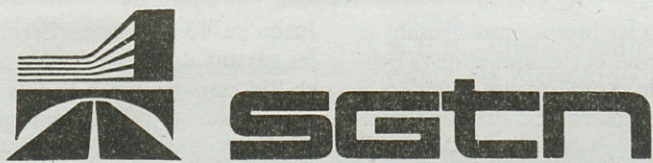
dissent. La future maison d'accueil pour personnes âgées de la rue Jeanne-d'Arc également. Le chantier monte. Inauguration des 77 logements construits sous la houlette de l'O.P.H.L.M., en avril prochain.

Inauguration : celle-là est déjà du passé (tout récent) pour la résidence Dombrowski venue, avec ses 71 logements, revitaliser le quartier ancien mais attachant de La Chapelle d'Elocques.

Passé encore plus récent avec, le 12 décembre, la remise de récompenses aux clubs cyclistes amateurs régionaux. A quand le Tour de France faisant étape à Hellemmes ?

Colis aux personnes âgées les 19 et 22, salle Léo-Lagrange de 9 h à 12 h.

Société des Grands  
Travaux du Nord



Siège social, dépôt et ateliers :

Route de Vendeville - B.P. 19  
59175 TEMPLEMARS - Tél. 20.96.09.88  
Télex 130 967

TRAVAUX PUBLICS  
ET BATIMENT

ASSAINISSEMENT

OUVRAGES D'ART

TERRASSEMENT

LILLE-SUD

Illuminations

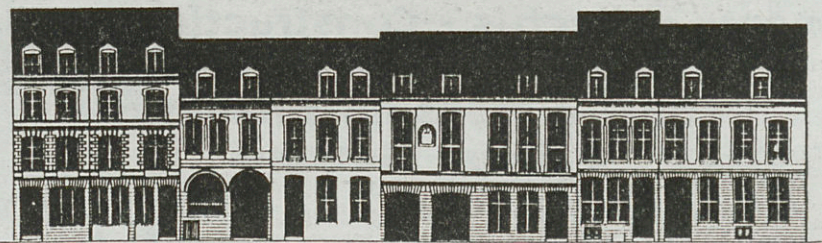
Lille vit actuellement un « boum » commercial qui se répercute dans les quartiers. Les illuminations de fin d'année, à l'initiative des unions commerciales, se font en accord et avec l'aide de la municipalité. Le quartier du Sud n'échappe pas à la règle : c'est ainsi que la rue du Faubourg-des-Postes sera pour la 1<sup>re</sup> fois illuminée. Plus de 80 commerçants emmenés par M. Bidault, ont voulu marquer le dynamisme de leur union, en faisant accrocher des guirlandes de fêtes.

SLE RÉSIDENCE UNE NOUVELLE CLÉ  
POUR L'ACCESSION A LA PROPRIÉTÉ

Après le succès des Résidences de l'Opéra et du Concert « SLE Résidence » propose à tous les

amoureux du Vieux Lille 63 Appartements du Studio au F VII rue de la Barre (n° 48 à 64). Pour tous renseignements n'hésitez pas :

Contactez :  
7, rue Solférino  
59000 Lille  
Tél. 20.30.80.40



LA VILLE PLUS BELLE POUR UNE VIE PLUS HEUREUSE

## FAUBOURG DE BÉTHUNE Petits et grands choyés

Le Comité de quartier organise deux manifestations à la Maison de quartier Concorde, rue Saint-Bernard. Le 20 à 14 h 30 : scrabble, magie, imitation, clowns pour les moins de 13 ans qui recevront ensuite friandises et coquilles. Le 21 à 14 h 30 ce sera au tour des aînés d'assister à un spectacle, de danser et de participer à une tombola gratuite avant de recevoir une coquille.

*Coquilles aux enfants du groupe scolaire Verhaeren le 18 décembre à 15 h 30.*

*Colis aux personnes âgées le 22 décembre à l'école Béranger, rue Léon-Blum de 14 h à 16 h.*

## VIEUX-LILLE Passé contre futur

Passé et futur se disputent la vedette. Du côté de l'Hôtel des Canoniers Gilles Blicck,



## ST-MAURICE PELLEVOISIN Du nouveau pour Neu

Ce n'est qu'une avant-première et on en reparlera. La ville a racheté la propriété Neu située admirablement du côté de l'avenue du parc Monceau, non loin du Grand Boulevard et de l'Hôtel de la Communauté Urbaine.

Progressivement réaménagés, les locaux devraient accueillir le Centre de formation des personnels communaux. Mais également la noblesse des lieux conviendrait assez bien à des réceptions sur le thème des jumelages, à des manifestations d'envergure. Et pourquoi pas, les habitants du quartier pourraient bénéficier de ces équi-

l'archéologue municipal fait parler les morts du Couvent des Urbanistes.

Des 33 fondations religieuses existant à Lille au XVII<sup>e</sup> siècle, aucune n'a survécu intégralement. Les fondations intactes du couvent des sœurs et quelques documents écrits conservés aux archives départementales et municipales vont nous en dire beaucoup sur la vie des religieuses, leur circulation dans le couvent et même leur mode d'alimentation.

Après quoi Gilles Gliel s'attaquera à la Grand-Place. La mairie lui a demandé d'envisager des fouilles sur l'emplacement du futur parking souterrain.

Côté futur, les options ne manquent pas. Lors de la dernière séance du Conseil municipal, les choses se sont éclaircies autour de l'ancien projet de percée de la Treille. Est maintenue la possibilité d'une petite percée qu'on ne fera pas si on n'en a pas besoin. L'achat de quelques maisons sur le tracé ne constitue donc qu'une mesure conservatoire.

Quant à la Halle au sucre qui devait accueillir l'orchestre de Casadesus, elle demeure disponible.

*Colis aux personnes âgées, le 22 décembre de 9 h à 12 h à la Maison de quartier.*

## DOUCEURS Aux portes du palais

Bien souvent les plus grands noms français tirent leur réputation d'obscurs inconnus, émigrants ou fils d'émigrants. Sur la Promenade des Anglais à Nice un Roumain donna le sien à l'un des palaces les plus prestigieux du monde : le Negresco. A Lille, à la fin du XIX<sup>e</sup> siècle un Polonais aujourd'hui oublié, inscrivit son patronyme au fronton d'une pâtisserie demeurée célèbre entre toutes. Il s'appelait Yanka.

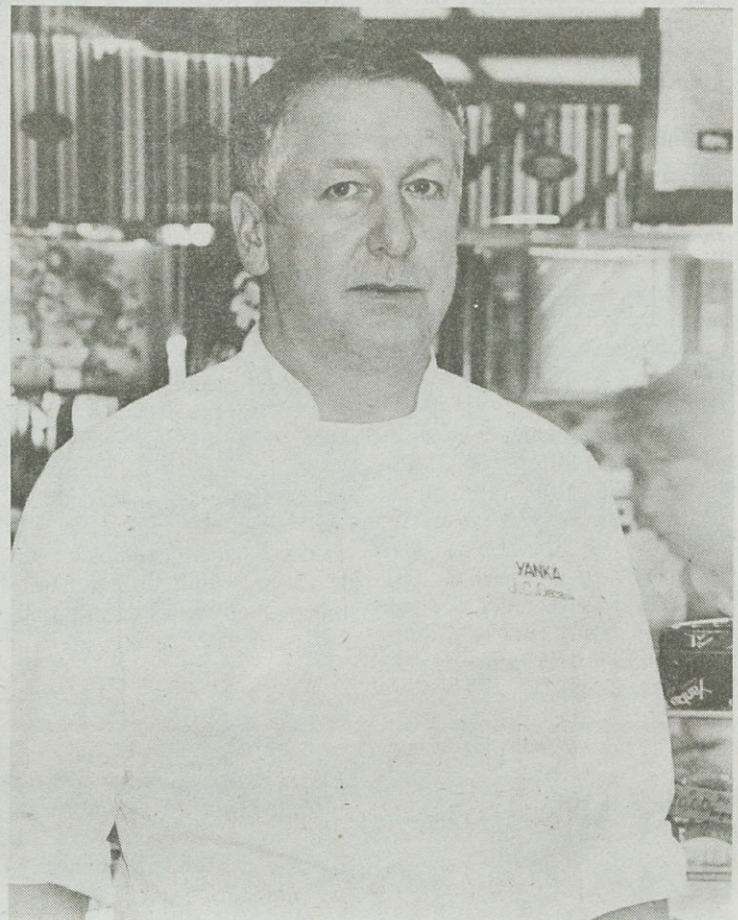
Dans l'ambiance feutrée depuis près d'un siècle renouvelée rue Nationale, cinq générations de propriétaires se sont succédées. Sans tapage. Avec discrétion. Comme portées là par les délicates effluves qui nappent les comptoirs chargés de trésors chocolatés, habiles provocateurs des palais formés à l'éternelle école du bon goût.

Depuis dix ans, un nouveau maître règne sur ces lieux courus par les chasseurs de raffinement. Jean-Claude Decaux est un homme du Nord qui aborda le monde de la pâtisserie par le petit bout de la palette. Comme apprenti. Avant Lille, il fit les délices des gourmets du Valenciennois en tenant boutique à son nom douze années durant dans l'Athènes du Nord.

Cette année le petit apprenti devenu grand célébrera Noël aux fourneaux, aux comptoirs et au bureau de comptabilité avec les trente-six autres membres de la société anonyme Yanka, une force économique évidente. La trêve des confiseurs n'existe pas à un jet de tarte à la crème du square du P'tit Quinquin. Tout juste, quand les fêtes de fin d'années passées Jean-Claude Decaux remisera pour une journée de repos et de répit son blanc tablier au crochet, pensera-t-il aux tourments et aux satisfactions d'une seule et unique matière. Chaque année ce géant sympathique se métamorphose en magicien pour transformer 6 tonnes de couverture de chocolat en 15 tonnes de bonbons (de pralinés) de chocolat. Ce sont ces mêmes tonnes qui pèsent tellement dans la balance de vos tentations gourmandes...

### La tête tourne

Inutile de dire que tous les chocolats, que toutes les glaces sont faits maison. Et pratiquement au jour le jour. Il suffit pour s'en convaincre de jeter un œil par-delà le salon de thé de cinquante places où on ne se doute de rien. Car si l'établissement du 71 de la rue Nationale semble unique-



Jean-Claude Decaux, patron de Yanka

ment consacré à la vente, c'est un leurre. Un leurre pur beurre comme celui délicatement manipulé dans les grandes cuisines situées en retrait et aussi vastes que les salons d'accueil.

Trop peu de Lillois connaissent et donc dégustent ce que les étrangers à la ville recherchent et apprécient : le gâteau à base de mousse de chocolat « Fleur de Lys », tout un symbole, et les « Lilloiseries », chocolats qui ont donné leur nom au modèle déposé d'une délicieuse « ganache » au genièvre bien de chez nous.

Avouons que la tête tourne et que les papilles gustatives met-

tent à mal la raison du plus mince face à quatre-vingt sortes de chocolats ou dérivés, devant plus de cent-cinquante petits gâteaux, petits fours et autres pâtisseries et une quarantaine de glaces.

Voici venu le temps du traîneau de nougatine avec fruits en glace et sorbet au sucre givré, du bonhomme de neige glacé de vanille framboise ou de périgourdine. Et toujours celui des gâteaux à thèmes. Voulez-vous manger un château, lécher un terrain de tennis, croquer le Moulin Rouge à belles dents ? Depuis près de cent ans chez Yanka, y a qu'à...

Baba Noël ■

## LILLE-CENTRE Bientôt, le Conseil de quartier

Le Centre-ville s'apprête à vivre un moment fort avec l'arrivée remarquable du Conseil de quartier désigné en séance municipale le 19 décembre. Cette nouvelle structure sera vraisemblablement installée au début de l'année prochaine. Mais d'ores et déjà, Monique Bouchez, adjoint délégué, a réservé des tranches d'heures pour ses

permanences : le jeudi de 16 h à 18 h, rue des Fossés et le mardi matin à l'Hôtel de ville. Il est inutile de rappeler l'importance de cette installation qui intéresse non seulement l'hypercentre, mais aussi Saint-Sauveur, le quartier de la foire exposition, les halles centrales, la rue Solférino et les anciennes facultés. ■

## ET VOILA LE CABLE

Région Câble est prête. C'est du moins ce qu'on a voulu démontrer la société constituée par la Compagnie générale de Chauffage en présentant un « mur d'images » de vingt-quatre écrans. La RAI, Music Box... autant de chaînes que le futur téléspectateur recevra, s'il est câblé.

« Il y a une place pour une télévision locale dans notre région ». A l'image de Jean-Pierre Machart, un de ses deux directeurs, Région Câble y croit. Par son intermédiaire, la Compagnie générale de Chauffage est opérateur, chargé de la programmation, des abonnements et de la commercialisation, pour les réseaux de Lille-Villeneuve-d'Ascq-Béthune, du Versant Nord Est, etc. Elle se place également pour la construction, dans d'autres secteurs. « Nous nous battons afin que les différents réseaux soient reliés entre eux, pré-

cise M. Lecomte, président de Région Câble.

Avec un potentiel de 500 000 abonnés, la télévision locale aura la possibilité d'acheter des programmes. « Elle sera regardée, si elle est attractive, elle doit être le reflet de la vie de la région ».

Plusieurs études ont été menées afin de déterminer les attentes du public. « Nous avons constaté une très forte demande pour les informations locales, les chaînes à dominante cinématographique ou sportive », souligne Frédéric Vinzia, directeur de la société, qui entend également promouvoir la production locale. En attendant la pose des premières prises dans les foyers de la métropole, une expérience sera menée à Villeneuve-d'Ascq sur le réseau existant dans quelques mois. Quatre mois de programmes sont déjà prêts.

S.W.



## C'EST BEAU, LA TÉLÉ



## L'ÉCOLE A LA UNE

« Mais qu'est-ce qu'ils font à l'école ? », une émission mensuelle diffusée sur F.R.3, le 2<sup>e</sup> ou le 3<sup>e</sup> mardi à 18 h 25.

Ce magazine, proposé dans le cadre d'une convention entre le Rectorat et F.R.3 Nord-Picardie, pose chaque mois un problème propre à l'école, en exposant les avis complémentaires et contradictoires des différents protagonistes : enfants, parents, professeurs, mais aussi des intervenants extérieurs.

Deux thèmes ont déjà été traités : les rapports entre les parents et les enseignants ; la réussite scolaire.

La prochaine émission sera diffusée le mardi 23 décembre. Au programme : l'orientation ; la scolarité des filles, de bonnes élèves qui s'orientent mal.

L'enregistrement VHS de ces magazines est disponible au C.R.D.P. de Lille, 3, rue Jean-Bart. Tél. : 20.57.78.02.

Deux formules de prêt possibles : le prêt gratuit pour une durée d'une semaine ; l'acquisition d'une copie, pour 90 F.

## NOMINATION

Ça bouge dans la rédaction de FR 3 Nord-Picardie. Après le départ du rédacteur en chef, François Lionet, c'est Claude Tronel qui vient d'être nommé rédacteur en chef adjoint.

Le département audio-visuel de l'École supérieure de journalisme, qui attire chaque année de plus en plus d'étudiants va prochainement être dirigé par François Lionet actuellement rédacteur en chef à F.R.3. Nord-Picardie.

Ce secteur assure trois fonctions. La formation première se situe dans le cadre de la scolarité des

étudiants journalistes ; elle permet un apprentissage dans des conditions proches de la réalité, notamment pour la radio. En vidéo, les étudiants touchent à tous les aspects techniques (journalisme, bien sûr, mais aussi son, caméra...). Depuis quelques années, l'image attire, malgré les problèmes de débouchés.

Autre fonction : la formation

permanente, par l'intermédiaire du Centre de recherche sur l'information et la communication qui organise des stages programmés ou commandés par les entreprises. Ainsi, le C.R.I.C. a-t-il mis en place des sessions pour les stations décentralisées de Radio-France et pour l'A.F.P.

Enfin, l'A.R.C., l'Atelier régional de communication, est plus particulièrement tourné vers la production, radio et vidéo (créations de films pour les entreprises et les collectivités territoriales : Peugeot, Conseil général...). Depuis sa création, l'atelier fonctionne sans démarrage réel, sur sa renommée. Face à une concurrence de plus en plus dure, l'A.R.C. veut mener une politique plus agressive, pour relancer la production et développer le secteur audio. Ce sera sans doute la tâche de François Lionet.



**HONNART**  
c'est FIOUL

# P. HONNART S.A.

3, rue du Général de Gaulle  
59253 LA GORGUE

FUEL CHAUFFAGE = PRIX + SERVICE  
FUEL INDUSTRIEL  
CHARBONS • GROS DÉTAIL

SERVICE ENTRETIEN BRULEURS + RAMONAGE

OPÉRA

# LA VÉRITÉ CRUELLE DES CHIFFRES

**L'**Opéra, c'est fini ! La formule lancée après la réunion du Conseil d'Administration que présidait M. Pierre Mauroy, le 29 novembre, a fait « tilt ». Ce jour-là, en effet, il a été décidé devant un budget en grande détresse, de licencier les musiciens, les choristes et le personnel d'encadrement... Quelque 100 personnes remerciées. C'est grave. On leur accordera sans doute les indemnités prévues par la loi mais n'y avait-il pas moyen de faire autrement ? Nous avons donc demandé à Mme Monique Bouchez de nous dire ce qui a entraîné cette décision.

**Mme BOUCHEZ pouvez-vous nous dire tout d'abord votre sentiment devant ce fait et les réactions qu'il suscite ?**

Ma réaction personnelle est d'abord une grande tristesse, le licenciement a été une décision terrible à prendre. Et puis, il y a près de dix ans que je travaille, que je me bats dans de nombreuses difficultés pour tenir l'Opéra. Et c'est l'échec malgré tous mes efforts et ceux de bien d'autres y compris ceux qui, aujourd'hui se trouvent licenciés.

Mon ambition, je crois légitime était de doter Lille d'une véritable entreprise lyrique. J'insiste sur le mot entreprise car il signifie à la fois, emplois mais aussi productions artistiques. Or, savez-vous qu'avec le dernier projet de budget établi par l'administration nos crédits nous permettraient de payer les salaires... sans pouvoir produire un opéra ! Situation aberrante...



**Mais on n'en est pas arrivé là brusquement...**

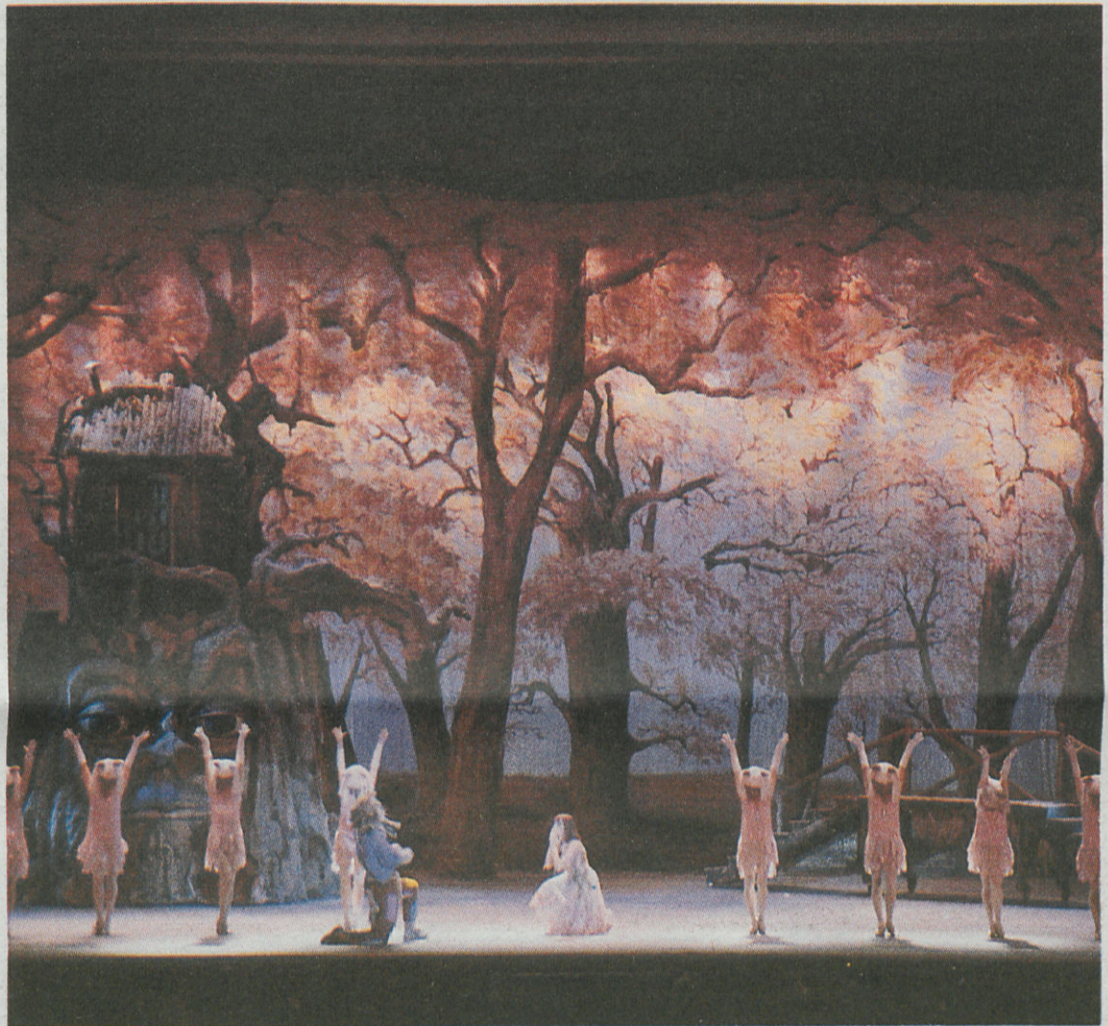
Certainement pas. Il faut savoir que le lyrique, art total, coûte très cher. Nous avons tenté l'expérience Opéra du Nord qui s'appuyait sur Lille-Roubaix-Tourcoing. J'y ai cru : car c'était la seule solution et nous avons eu quelques beaux résultats. Mais pour des raisons sur lesquelles il n'est pas utile de revenir chaque ville a repris son indépendance. L'orchestre par exemple aurait pu travailler sur trois villes... Il y a eu aussi, l'an dernier, une saison fulgurante mais trop lourde pour le budget... Ce n'était plus possible, j'ai du me rendre à l'évidence.

**On se perd un peu dans les chiffres, mais puisque c'est bien le budget qui est en cause pourriez-vous résumer simplement un dossier qui semble compliqué pour le profane ?**

Oui, c'est relativement simple. Voici quelques chiffres incontestables : un budget d'Opéra de province qui entretient un orchestre, des chœurs, une équipe d'encadrement mais qui fait aussi de la production, j'entends par là des créations d'ouvrages ou des coproductions, a besoin de 50 millions de francs (5 milliards de centimes !) par an. C'est très exactement le cas de villes comme Toulouse et Bordeaux.

Comment trouver ces 50 millions ? Il faut savoir que les recettes de l'Opéra avec de belles réussites couvrent au maximum 10 % des frais. Ce qui fait 5 millions. La participation de l'État est de 5,5 millions (cette saison nous avons une promesse exceptionnelle de 3 millions de plus mais cet apport ne se retrouverait pas en 1987 ce qui à nouveau aggraverait la situation).

Reste à trouver 40 millions. Si la Région en premier lieu, mais aussi le Département accordent une subvention globale de 10 millions environ, voyez ce qui reste à la ville. Elle dépense déjà chaque année 7 millions. Sans



compter le coût du personnel technique et de l'entretien du Grand Théâtre... Il faut donc que Lille trouve environ 20 millions de francs supplémentaires. Le président de l'association de l'Opéra, Pierre Mauroy, qui est aussi responsable du budget de la ville, dit : « Ce n'est plus possible ».

**... ou alors il faut augmenter les impôts ?**

Il n'y a pas d'autres solutions. Voyez-vous il est toujours facile de dire : « il faut ceci... il faut cela ». Mais il convient alors d'accepter une augmentation des impôts. La masse globale des impôts pour les Lillois est cette année de 380 millions de francs. Si on y ajoute 20 millions, il faut donc admettre une augmentation de 5 % environ uniquement pour l'Opéra (car il y a les autres

entreprises culturelles). Voilà le nœud du problème... Qui dira oui à une augmentation de 5 % des impôts pour l'Opéra ? La ville de Lille avec 170 000 habitants seulement peut-elle supporter une telle charge ? Personnellement, en conscience, tout en étant écartelée entre mes responsabilités de gestionnaire des derniers publics et mes responsabilités culturelles, j'ai répondu non.

**Alors l'Opéra c'est bien fini ?**

Mais non, il faut s'entendre là-dessus. L'Opéra de Lille doit se séparer de sa « structure fixe » comme on a dit. Donc pour l'instant plus de chœur, plus d'orchestre, mais le théâtre ne ferme pas pour autant. Lille accueillera des opéras, de la danse et je pense même que

nous pourrons tenter une création par an par exemple... sans oublier les spectacles joués au Sébastopol par l'Atelier lyrique Européen. Tous les publics devraient donc être satisfaits.

Quant aux artistes lillois, musiciens et choristes. Si la Ville ne peut les employer à temps plein, elle est prête à s'engager à faire appel à eux pour intervenir dans tel ou tel spectacle notamment dans les opérettes.

Encore faudrait-il qu'ils s'organisent... Ensemble nous allons y réfléchir dans les semaines qui viennent.

Je pense finalement que nous sommes devant une situation « incontournable » comme on dit maintenant. Il nous faut l'assumer certes sans plaisir mais avec courage. Et croire que le lyrique connaîtra encore de beaux jours à Lille. Il faut y travailler dès maintenant.

### L'ORCHESTRE DE LILLE A L'HONNEUR

L'Orchestre national de Lille va être à l'honneur sur T.F.1 pour les fêtes de fin d'année, d'abord à travers la retransmission de sa soirée d'anniversaire (vendredi 26 décembre à 22 h 30), puis avec « Jacques, Jean-Claude, Pierre et le Loup », un concert bâti autour de l'œuvre de Prokoviev, « Pierre et le Loup » (jeudi 1<sup>er</sup> janvier à 16 h 15).

Début janvier, l'Orchestre national de Lille, sous la direction de Jean-Claude Casadesus, a fêté, avec fastes, ses dix années d'existence. De nombreux artistes avaient participé à cet anniversaire : Jacques Higelin, Bernard Lavilliers, Manu Dibango, Moussa Sissokho et les Stocks. Cette confrontation des genres sera diffusée le 26 décembre. Une semaine plus tard, les téléspectateurs verront le second volet de ces célébrations : une version de « Pierre et le Loup », avec, dans le rôle du récitant, Jacques Higelin.

Préparation du spectacle, répétitions, la caméra a su dérober quelques moments privilégiés, comme cet impromptu à quatre mains entre le chanteur et Jean-Claude Casadesus, au cours duquel le chef d'orchestre révèle un tempérament de chanteur de blues tout à fait étonnant.

### ROCK

Le CRIJ et l'ORCEP publient le premier guide régional du rock. Avec un annuaire (fichiers d'organisateur de concerts et de groupes), des conseils pratiques (Sacem...), les lieux rock (bars, boîtes, magasins), les studios d'enregistrement, les locations de sono, les cours de musique, etc. Un guide gratuit que l'on peut se procurer au CRIJ, 2, rue Nicolas-Leblanc, tél. 20.30.09.54.

### AGENDA CULTUREL

L'Office de tourisme de Lille a publié l'Agenda culturel de la métropole lilloise, saison 86-87. Il propose plus de 400 manifestations organisées d'ici au mois de juin. En vente, 15 F.



### TOPOR AU PRATO

A l'enseigne de Roland Topor, deux alcoolos pas du tout anonymes, MM. Goût-Bulgare et Pomme-Vapeur, accoudés, ou plutôt accrochés, au bar, un verre à la main, passent le temps. Et parlent de tout et de rien. Alcoolos et faits-divers s'entrechoquent, mais les dérapages qui en découlent ne sont pas d'appellation contrôlée. Avec eux, toutes les histoires simples du quotidien deviennent de véritables contes fantastiques. L'humour vire au noir et les rires deviennent jaunes. D'après Topor, par le Ballatum-Théâtre de Lille.

• « *Chez Panique* » par le Ballatum-Théâtre, au Prato Filature, rue Buffon, tél. : 20.52.71.24, les 23, 25, 26 et 27 décembre, 20 h 30.

### EXPOSITION

Le Musée d'art moderne de Villeneuve-d'Ascq propose « Des lumières et des ombres », une exposition qui se déroule jusqu'au 4 janvier. 123 reproductions photographiques retracent la carrière du directeur de la photographie qu'est Henri Alekan, l'évolution de ses techniques d'éclairage et l'histoire du cinéma de ces dernières années à travers son cheminement professionnel.

### PIRANDELLO A LA SALAMANDRE

Un beau scandale. Les « Six personnages en quête d'auteur » de Luigi Pirandello ont déchaîné les tempêtes, lors de leur création à Rome en 1921. Voir débarquer dans un théâtre so-disant en répétition, une famille avide de se faire représenter par des acteurs, avide d'être racontée et mise en scène, c'est apparu comme une insulte à l'art dramatique. Sans doute a-t-on trop glosé sur cette pièce charnière dans l'histoire du théâtre et du

« pirandellisme ». Mais il faut avoir vu, au moins une fois, « Six personnages » : occasion à saisir grâce à La Salamandre qui a invité le spectacle du Centre Dramatique National des Alpes. • Du 6 au 17 janvier, 20 h 30 (dimanche 11 à 17 h, relâche lundi) à l'Idéal, 19, rue des Champs à Tourcoing. Tél. 20.54.52.30.

### L'UNIVERS DES GÉANTS

« Géants d'ici » est un livre intéressant, un cadeau idéal pour les fêtes de fin d'année. L'ouvrage de Bernard Coussée, Stéphane Deleurence et Philippe Vandenberghe dresse l'inventaire des 130 géants connus dans la région Nord/Pas-de-Calais.

Depuis le XVI<sup>e</sup> siècle, les géants promènent leur immense silhouette. Dès leur origine, ils ont été adoptés par une population qui aime faire rimer rêve et réalité.

Les auteurs ont voulu retracer

### « LA NATIVITÉ » A COMTESSE

Les marionnettes traditionnelles du théâtre Louis Richard deviennent, pour quelques jours nos « santons du Nord », à l'hospice Comtesse de Lille. D'après la pièce du vieux « montreur de marionnettes » lillois, Alphonse Fieuw, qui avait émerveillé Simons, le Théâtre Louis Richard a créé un spectacle drôle, émouvant avec ses héros comiques patoisants, son défilé des petits métiers des rues du XIX<sup>e</sup> siècle : un musée vivant de nos traditions avec le marchand d'oches, le marchand de moules, le rémouleur, la marchande de lait battu et sa charrette à chien...

Mais cette Nativité, qui emprunte à la tradition, à Bodart-Timal poète roubaisien qui imaginait la naissance de l'Enfant à Roubaix, au Broutoux qui dans son Noël faisait

parler aux anges le patois tourquennois, au Lillois Simons, cette Nativité est aussi une revue parfois satirique : Marie est demandeuse d'emploi, l'annonciation a lieu dans une courée roubaisienne mais Marie et Joseph quitteront très vite le « versant Nord-Est »... C'est dans l'émerveillement que se terminera le spectacle, à la crèche où un dernier miracle attendra les jeunes spectateurs qui ne seront pas oubliés (dans la crèche Bijou offrira, avec un mot gentil pour chaque enfant, une bien appétissante coquille de Noël).

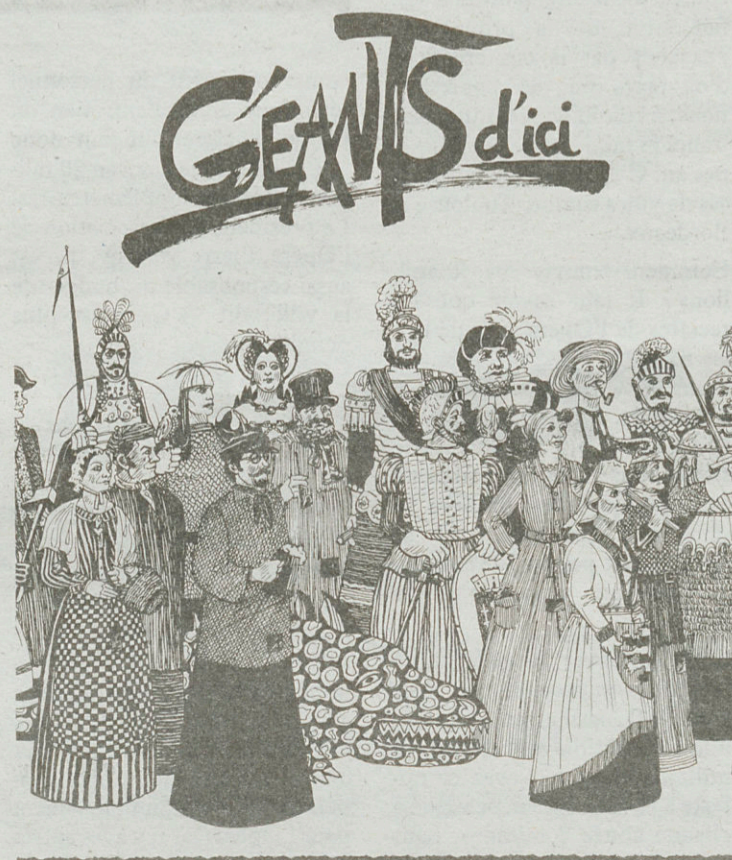
C'est dire que dans cette « Nativité », « y n'd'ara pou tertous », les anciens, les petits, les grands... un spectacle à voir, par exemple, en famille.

• Les 25, 27, 28 décembre et 4 janvier à 16 heures, à l'Hospice Comtesse. Location à l'Office de Tourisme, tél. : 20.30.81.00. Renseignements au 20.80.96.84.

### DES ARTISTES FLAMANDS A LILLE

La fédération « Passions-Unies » (un joli nom !), discrète depuis les rencontres de Gand, le 30 mai dernier, refait surface et souhaite boucler cette année par un feu d'artifice. D'abord par la sortie du numéro 1 de son magazine à la maquette, hélas, un peu touffue. Tiré à 30 000 exemplaires et diffusé en kiosque, il se veut le « journal de l'actualité culturelle du Nord - Pas-de-Calais, Picardie, Flandres et Wallonie ». Ensuite par une série de spectacles qui nous fera découvrir une trentaine d'artistes et de groupes venus de l'autre côté de la frontière. Le Prato accueillera ainsi le Wisseltheater, le 19 décembre, et le « Cirque Divers », les 9 et 10 janvier. Au Splendid, à Lille-Fives, la chanteuse Patricia Beyens donnera un concert le 15 janvier et, au Sébastopol, c'est « Maximalist », un groupe de six musiciens qui se produira le 23 janvier, à 21 h. D'autres concerts et des expositions sont également organisés dans la région, à Douai et à Calais notamment. Le but : permettre à ceux que l'on nomme « les jeunes talents », de conquérir d'autres régions d'autres publics. Une excellente initiative de Jean-Pascal Reux, soutenu par la Direction régionale des affaires culturelles.

Bernard COUSSÉE - Stéphane DELEURENCE - Philippe VANDENBERGHE



Préface de Robert MALLET

PORTRAIT

Jean-Pierre Brulois :  
Superman et... Hercule

Petit, Jean-Pierre Brulois lisait « Superman » et « Tarzan ». Aujourd'hui, à trente ans, il participe aux Championnats du Monde de force athlétique et au Concours de l'homme le plus fort du monde.

Ses lectures de jeunesse l'ont beaucoup influencé : « Je voulais m'identifier à ces héros ». Alors, Jean-Pierre a commencé par le judo à l'âge de cinq ans. A treize ans, il abandonne pour l'haltérophilie. Le changement lui réussit puisqu'il devient champion de France des moins de dix-huit ans (il détient aujourd'hui encore le record de France).

En 1980, il se tourne vers la force athlétique. Ses bons résultats aux Championnats du monde de 1984 (il avait alors terminé 2<sup>e</sup>), l'autorisent à participer au Concours de l'homme le plus fort du monde. Seul amateur sur les huit participants, il se classe huitième en 1985 et cinquième cette année, à deux points du quatrième, mais assez loin du premier, un Islandais.

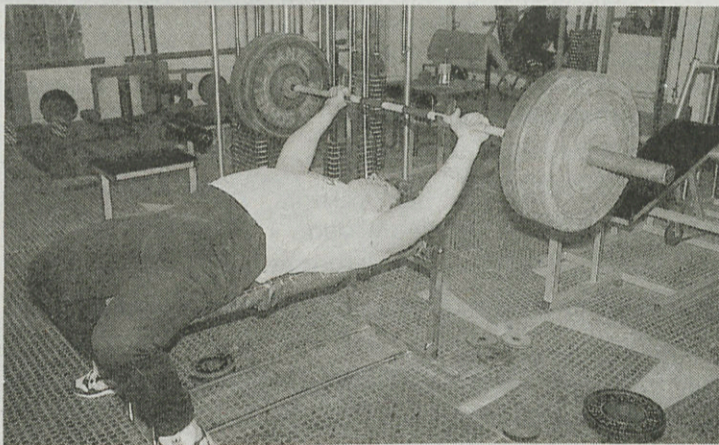
« J'avais axé toute ma préparation sur ce concours qui s'est déroulé à Nice le mois dernier ». Jean-Pierre Brulois s'entraîne tous les matins.

Tirer un camion sur 20 m, retourner quelques voitures, soulever quelques boules de pierre (de 90 à 130 kg)... La compétition est plutôt spectaculaire !

Un peu plus classique, la force athlétique n'en est pas moins impressionnante. En trois épreuves, il a réussi à soulever 890 kg, son meilleur total dans la catégorie des 110 à 125 kg qui constitue le record de France toutes catégories depuis 1983.

Titulaire de l'équipe de France depuis quatre ans, numéro 1 dans notre pays depuis trois, Jean-Pierre Brulois est employé au service des sports de la mairie de Lille. Simple amateur, il bénéficie simplement de congés exceptionnels pour ses déplacements. « Le sport me permet de voyager, de rencontrer d'autres personnes ». En fait, c'est surtout un plaisir. « Je continuerai jusqu'à ce que je remporte le titre. C'est un sport où, plus on vieillit, plus on devient fort : on obtient le maximum entre trente et quarante ans ».

A trente ans, Jean-Pierre Brulois a donc tout l'avenir devant lui !  
S.W. ■



« EDMOND »,  
par le  
BALLATUM



Dans la poignante carcasse d'un parking souterrain, vide et glacial, qui sert de décor à la pièce, le drame d'Edmond se noue dans l'émotion. Il rencontre une voyante qui lui dit qu'il n'est pas à sa place. Alors tout bascule. Comme Alice était passée de l'autre côté du miroir, Edmond se retrouve dans un autre monde qu'il ne connaît pas. Celui de la nuit, des putes, des maquereaux, des joueurs de cartes, des bars et des peep-shows. Il veut « se dépasser », « sortir de lui-même », mais il se promène dans un « no-future » comme en rêve, croisant une clique de malfrats baroques et de personnages imprégnés de l'odeur des bas-fonds. Parti à la recherche du plaisir, Edmond se retrouve dans un labyrinthe de déceptions. Ses envies se retournent contre lui. Il tuera la seule femme qui accepte de lui donner du plaisir pour rien. Et c'est en prison, avec un prisonnier noir, qu'il semblera être enfin heureux.

La pièce de David Mamet, un américain de 40 ans, est résolument contemporaine. La mise en scène d'Éric Lacascade et de Guy Allouche est forte et astucieuse : dans le parking désaffecté de la rue des Trois-Molettes, les lieux se multiplient, l'action est éclatée. La parfaite direction d'acteurs donne le brio. C'est injuste pour les autres, mais il faut rendre un hommage spécial à Martine Cendre, et surtout, à Gilles Defacque qui s'impose comme un extraordinaire comédien, bouleversant et pathétique.

Guy Le Flécher ■

• Jusqu'au 20 décembre, 20 h 30, rue des Trois-Molettes, tél. : 20.74.24.80., relâche dimanche et lundi.



LA BELLE DE CADIX

de Francis Lopez

Chœurs et Orchestre de l'Opéra de Lille

Direction musicale : Jean-Marie GAUMIER

Mise en scène : Nick VARLAN

Chorégraphie : Alain WATA

avec

Jean-Pierre TORRENT - Marie-Claire LEGRAND  
Aline DANAU - Lucien DELACROIX - Claude DESMET  
Gérard DIDIER - Marie-Paule MERAL  
et le Ballet Espagnol « IBERIA » de José LOPEZ

AU THÉÂTRE SÉBASTOPOL

Samedi 27 décembre à 14 h 30 : « Vermeil »

Samedi 27 décembre à 20 h 30

Dimanche 28 décembre à 15 h 30

Location au Théâtre Sébastopol

du mardi au samedi de 10 h 30 à 18 h ou par téléphone au 20.57.15.47.

PROCHAIN SPECTACLE : BALALAIKA

1986 galas 1987

**KARSENTY-HERBERT**

MICHELINE LUCCIONI

MICHEL ROUX

**AU SECOURS!  
ELLE ME VEUT**

de H. TAYLOR et J. BOLOGNA  
Adapt. de Marcel MITHOIS

Théâtre Sébastopol  
Dimanche 11 janvier à 15 h 30

Location du Mardi au Samedi  
Pour tous les spectacles  
aux guichets et au téléphone  
20.57.15.47  
sans interruption de  
10 h 30 à 18 h



Michel Roux et  
Micheline Luccioni

les interprètes vedettes  
de cette désopilante comédie,  
que résume si bien son titre

« Au secours !  
Elle me veut »



Du 20 décembre  
au 4 janvier :

C'est la fête

UN DISQUE A GAGNER  
TOUTES LES 5 MINUTES

Des 45 T, des Maxis, des Albums offerts par :

- |                         |                   |                |
|-------------------------|-------------------|----------------|
| - AZ Musidisc           | - Flarenash       | - Promo One    |
| - AB Production         | - Franieval       | - Target       |
| - Baby Records          | - Happy Music     | - France Radio |
| - Blue Moon Productions | - Scorpio         | - Programme    |
| - Roka Records          | - Label 17        | - Bahamas      |
| - Comotion              | - Orlando         | - Vogue        |
| - Traks et Domboy       | - CPA New Records | - Startling    |

FIJ - 101.3 FM - Tél. : 20.85.19.19



Le Grill Saint-Jacques, dans une ambiance agréable et intime, vous propose ses menus express en 3 formules ainsi que sa carte variée en poissons et viandes de qualité.

Notre Grill vous accueille tous les jours, en semaine jusque 22 h 00, vendredi et samedi jusque 23 h 00, fermé la soirée du dimanche.

Square Ratisbonne - Tél. 20. 57.51.83  
angle rues Solférino - Léon Gambetta

# BD-critiques / DIDIER VASSEUR



## OFFREZ HUMOUR

Un drôle de chat qui philosophe à tout-va et nous démontre par  $A+B=MC^2$  que la logique de l'absurde l'est parfois moins que l'inverse de son contraire. Un recueil de dessins délicieusement anecdotiques qui pratiquent le sens de l'humour comme un sens giratoire. Attention chausmée glissante. (« **Le Chat** », de **Philippe Geluck**, éd. **Casterman 95 F**). La belle histoire de Papa Noël qui descend du ciel traitée comme un film noir américain, avec des caricatures de gueules à la John Wayne fendues d'un rictus et des scènes parodiques au 10<sup>e</sup> degré sans ascenseur. Un cadeau-dérision pour un Noël en forme de clin d'œil (« **Route vers l'enfer** », de **Goossens**, éd. **Fluide Glacial, 45 F**).

Serre, l'humoriste impitoyable, se gausse de ceux qui sombrent dans le gâtisme total avec leurs animaux. C'est le cas d'un de vos pro-

ches ? Offrez-lui l'album. Rire jaune garanti. (« **Les animaux et leurs maîtres** », de **Serre**, éd. **Glénat**).

## OFFREZ AVENTURE

Hermann est un dessinateur hors du commun : qu'il touche à la science-fiction (« **Jéréemiah** ») ou à l'Histoire (« **Les tours de Bois-Maury** ») son dessin vif et nerveux décolle de la planche. Ça bouge, ça vit ! Faites l'expérience : ouvrez l'album par surprise. Il y a de fortes chances qu'un cheval en jaillisse avec son cavalier. Prudence donc. (« **Les tours de Bois-Maury** », tome 3, éd. **Glénat** et « **Jémémiah : Julius et Roméa** » éd. **Novedi**, par **Hermann**). Votre petit dernier porte santiags et blouson clouté ? Il ne s'exprime que par onomatopées : « Waah la zone ! Pas d'léopard ! J'ai les boules ! ». Offrez-lui une aventure de Keubla, le héros black qui blaie pas les keufs et se speede le caisson. C'est l'extase. (« **Keubla : sur la piste du Bongo** » par **Jano**, éd. **Humanoïdes Associés, 42 F**).

## OFFREZ ÉROTIQUE

Manara, l'auteur à succès du « **Délic** » a une capacité confondante à traduire en dessins les fantasmes de ses contemporains (es ?). Cette

fois il imagine un parfum qui rend invisible et permet donc à son personnage (et a fortiori à son lecteur) d'approcher la femme de ses rêves dans les moments les plus... hum, intimes. Complètement torride. (« **Le parfum de l'invisible** », de **Manara**, éd. **Albin Michel**).

## OFFREZ NOSTALGIQUE

Hergé et son reporter à houpette n'en finissent pas d'être à la Une. Dernier avatar (en date) : une somme fabuleuse de documents inédits, des crayonnés, des illustrations, retracent l'itinéraire du père de Tintin et surtout apportent un éclairage pas-



sionnant sur ses méthodes de travail (« **Hergé et Tintin reporters** » par **Philippe Goddin**, éd. **Lombard, 210 F**). Chez Casterman, un recueil de cases des albums agrandies au format poster (« **Tintin** » album-poster, éd. **Casterman, 120 F**).

Enfin la bible du bédéphile : un guide annuel de 200 pages qui fait le bilan de l'année écoulée. Absolument indispensable pour circuler dans la jungle actuelle de la B.D. (« **L'année de la bande dessinée** », éd. **Glénat, 169 F**).

# ciné-critiques

## MANON DES SOURCES\*\*\*

De **Claude Berri** avec **Yves Montand** et **Daniel Auteuil**



L'archétype du « grand film populaire », au bon sens du terme. Loin des pantalonades comico-démagogiques, aux antipodes du snobisme esthétisant, c'est un film sur des sentiments simples, forts et directs. Une espèce de drame antique avec le cri des cigales en fond sonore, une comédie humaine dérisoire et pathétique aux accents chantonnant de Provence. On rit, on pleure. Tout a déjà été dit sur la performance étonnante des acteurs. On n'a pas exagéré. C'est grand. ■

## MAUVAIS SANG\*\*

De **Léos Carax**, avec

**Juliette Binoche, Michel Piccoli** et **Denis Lavant**.

On sort de l'univers déroutant de « **Mauvais sang** » déchiré par un double sentiment : séduit par cette manière extraordinairement personnelle et foisonnante de raconter une histoire inracontable, par les trouvailles de récit en forme de morceaux de bravoure. Mais aussi agacé par le rythme inégal et les temps morts, les démonstrations esthétiques parfois gratuites et surtout par l'atmosphère un peu glacée sans émotion, dont on se sent progressivement exclu. On en sort en tout cas avec la certitude qu'il s'agit d'un film novateur et dérangeant, bienvenu dans le jeu de quilles sans surprises du cinéma actuel. ■

## LA DERNIÈRE IMAGE\*

De **Mohamed Lakhdar-Hamina** avec **Véronique Jannot** et **Michel Boujenah**

Le désert est sublime. La peinture du petit monde colonial pétainiste est cruelle mais savoureuse, et celle, chaleureuse, de l'enfance algérienne nous va droit au cœur à une époque d'idéologie sécuritaire

et d'auto-défense franchouillarde. (Ces gens-là seraient donc aussi des êtres humains ?) Un regret : le réalisateur n'y va pas avec le dos de la cuillère à bons sentiments et force un peu sur le lacrymal. Un autre regret : Véronique Jannot est vraiment trop tarte. ■

## LE PASSAGE

De **René Mansor** avec **Alain Delon**

Beaucoup de mystère autour de ce film : on nous annonçait, sans autre précision, un « **Delon nouveau** ». Et de fait, on aura rarement vu un Delon aussi grotesque. Jugez-en : il lutte cette fois contre... la Mort. Carrément. La vraie, avec une longue faux et une cape noire fripée ! La Mort qui tient un fume-cigarette façon Sapritch et commande la destruction du monde... grâce à un ordinateur ! Plus le film progresse plus on s'enfonce dans le pitoyable. La Mort a enlevé Delon pour qu'il réalise un dessin-animé dans les studios de l'enfer (!). Les séquences d'animation sont ratées, c'est bourré de naïveté et d'in vraisemblances. On est gêné de voir Delon sombrer prématurément dans le gâtisme avec autant d'enthousiasme. ■



J E U X

A partir du 5 janvier de 14 h 30 à 15 h

Écoutez sur FJJ, une grande émission proposée par Inter Age, avec la collaboration du *Journal Métro* et vous gagnerez peut-être un voyage en Espagne offert par *Les Voyages Jouannet* (rue de Kemmel, 59280 Armentières. Tél. 20.35.36.20). Pour cela, conservez le bon de participation ci-dessous et bien sûr branchez-vous sur FJJ.

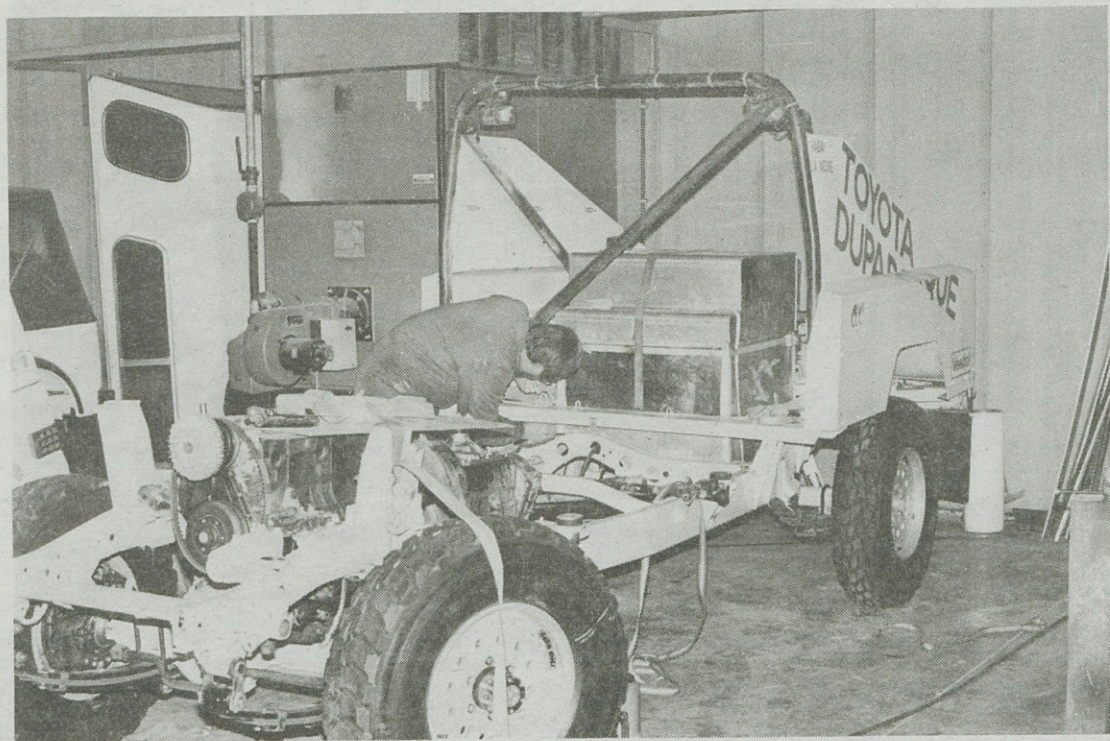
### BON DE PARTICIPATION

Gagnez un voyage en Espagne avec FJJ et Inter Age

NOM ..... PRÉNOMS .....  
 ADRESSE .....  
 VILLE .....  
 TÉL. ....

Paris-Dakar 87

LE DÉPART A TOUT PRIX



Après la mort de Thierry Sabine le rallye Paris-Alger-Dakar semblait à l'agonie. L'équipe T.S.O. (Thierry Sabine Organisation) a su faire sans sa tête pensante et agissante. Pour eux une seule alternative, réussir cette 9<sup>e</sup> édition ou enterrer l'épreuve.

Comme beaucoup d'amateurs l'entreprise familiale Bosteels a voulu à tout prix prendre le départ cette année, craignant qu'il n'y ait pas de 10<sup>e</sup> édition.

« Bosteels 4x4 » est ce que l'on appelle une PME. Le père et les deux fils s'occupent de la réparation et de la pré-

paration de tous terrains. Leur participation au rallye Paris-Dakar est certes un « plaisir » qu'ils s'offrent mais également un outil promotionnel pour l'entreprise. Ils se doivent donc d'aligner une voiture compétitive et d'avoir des ambitions. Certes leur voiture est loin d'avoir les performances du Toyota de Gabreau (300 chevaux et 230 km/h) ou de la 205 Turbo 16 de Vatanen (320 chevaux et 230 km/h) mais elle est loin également de nos voitures de tous les jours (200 chevaux, carrosserie polyester, double suspension, réservoir en mousse). Le problème principal pour les amateurs tels que les Bosteels reste la recherche des sponsors : « Le plus facile c'est la course, le plus difficile c'est de trouver de l'argent pour la faire. Il faut sans cesse négocier avec les médias ou avec des industriels qui veulent investir à coup sûr. » Dans ce cadre, la neuvième place obtenue il y a deux ans au classement scratch constitue un argument de poids pour voir les bourses se délier. Cette performance pousse le père et ses deux fils à fixer la barre plus haut encore. « Cette année notre but est de nous classer dans les 5 premiers. Nous ne craignons pas les grosses écuries. Les grosses organisations d'usines sont difficiles à structurer ; elles se démantèlent très rapidement et dès lors les amateurs comme nous ont leurs chances. »



Malgré cet optimisme de rigueur, on sent une certaine inquiétude chez les pilotes et les mécanos et le spectre de Thierry Sabine revient vite : « Ce qui était bien avec Thierry Sabine c'est que les amateurs et les pros avaient les uns et les autres leurs chances. Avec le dépôt de pièces autorisé les grandes écuries n'ont plus besoin d'attendre leur assistance. Sans Sabine, le rallye risque d'être dénaturé. » Le rallye Paris-Alger-Dakar pourra-t-il survivre à la mort de Thierry Sabine ? L'arrivée dans l'épreuve des 205 Turbo 16 est peut-être, par delà les inquiétudes des amateurs un début de réponse.

MARATHON

Pour la quatrième année l'Association Marathon MSG organise le 22 mars 1987 à Villeneuve-d'Ascq un marathon, un semi marathon et un 8 km. L'épreuve du marathon comptera désormais pour le championnat de France.

BANQUE  
SCALBERT  
DUPONT

à LILLE :  
11 agences  
à votre service

GIBL

Groupement Industriel de Béthune-Lens

21, avenue G.-Washington  
62400 BÉTHUNE - Tél. 21.57.18.30

Construction : C.I.B. - Billet S.A.  
NORELEC SFERE

Chantier : Port Public de Béthune 62400

construit  
les automoteurs  
et barges  
type « Canal du Nord »



LE MAGAZINE DES LILLOIS

Directrice de la publication :  
Monique BOUCHEZ.  
Rédacteur en chef :  
Bernard MASSET.  
Coordination :  
Sylvie WYDOCKA.  
Maquette :  
Richard RAPAICH.  
Rédaction - Tél. : 20.52.58.19.  
S.A.R.L. Métropole-Lille,  
Place Vanhoenacker - LILLE  
au capital de 2 000.00 F.  
Fondée le 9-10-1974 pour une durée de 99 ans.  
Gérant : Jean VEBER.  
Principaux associés :  
Jean VEBER, Patrick KANNER,  
Jean-Claude SABRE.  
Administration, publicité générale - B.P. 1264,  
59014 Lille Cedex.  
Tél. : 20.57.86.94.  
Dépôt légal I.S.S.N. 0152-1314.  
Abonnements : 50 F pour 11 numéros.  
Dépôt légal n° 99 - 4<sup>e</sup> trimestre 1986.  
I.C.F., 3, rue des Montagnards,  
59800 Lille

I.C.F. - S.A. S.E.I.R.N.P.C.

# LE BONHEUR DU PRÉSIDENT

**L**e 16 décembre dernier, le Président de la République est venu au Palais des Beaux-Arts de Lille, à l'invitation de Pierre Mauroy, visiter l'exceptionnelle exposition des tableaux de Henri Matisse, conservés depuis la Révolution soviétique, dans les musées de Leningrad et Moscou.

C'est la troisième fois cette année que François Mitterrand est en visite à Lille. Mardi dernier, il s'agissait cependant d'un voyage privé. « Un moment de paix et de tranquillité », devait déclarer François Mitterrand. Arrivé à 13 heures, le Président de la République a déjeuné au domicile de Pierre Mauroy. Le repas avait été préparé par Robert Bardot, du restaurant « Le Flambard ».

Au menu : chou-fleur au caviar, fumet de crabes, belons tièdes, rouget en écailles, fondant au chocolat. Au cours du déjeuner, auquel assistaient également Noël

Josèphe, Bernard Derosier, Michel Delebarre, Jean Le Garrec et Bernard Roman, François Mitterrand s'est vu offrir une tapisserie par le Président du Conseil Régional, un service à champagne en étain par le Président du Conseil général et, cadeau de Pierre Mauroy, l'ouvrage de Pierre Schneider, consacré à...

Matisse.

Après avoir visité la maison natale de Charles De Gaulle, François Mitterrand est arrivé vers 16 heures au Musée des Beaux-Arts.

Guidé par Pierre Mauroy, le Président de la République



a découvert l'exposition Matisse.

Dans son allocution, François Mitterrand a dit « sa joie » d'être à Lille et de « revoir tant de compagnons de vie et de travail ». Venir dans ce musée, après avoir parcouru quelques rues de Lille, « sous ce beau soleil de décembre, retrouver Matisse, l'un des maîtres de ce siècle, dont je suis familier depuis déjà longtemps, mais au travers d'œuvres peu accessibles. Je me souviens d'avoir vu quelques œuvres, mais jamais un tel ensemble, venu de loin ».

« Vous avez de la chance, a dit François Mitterrand aux Lillois. « Vous êtes pour quelques semaines, l'une des capitales artistiques de la France. Vous avez raison d'être fiers de votre ville qui s'inscrit parmi les premières de notre histoire. Je viens de passer un moment heureux. Comme l'a écrit Paul Fort, le plus court chemin d'un point à un autre, c'est le bonheur d'une journée. »

G.L.F.

## Plans-reliefs

### NON AU PARISIANISME

Au nom du « Comité de soutien pour les plans-reliefs à Lille », Geneviève Lubrez, Jacqueline Spriet et Marie-Thérèse Gérard ont remis au Président de la République, une lettre rappelant l'ampleur de la mobilisation des Lillois et des Nordistes, en faveur d'un musée à Lille. « Alors que nous pensions nous acheminer vers une solution honorable pour les deux parties », écrivent-elles, « nous avons eu la surprise d'entendre M. Léotard, affirmer qu'il faudrait "laisser un témoignage à Lille", mais que la collection retournera à Paris (...) Nous ne pouvons accepter une attitude aussi désinvolte. Les Lillois ne retiennent

pas les plans-reliefs en otage ; ils ne demandent pas une rançon ».

Aux représentantes du Comité, François Mitterrand a précisé : « Une deuxième décision a été prise sur laquelle je ne peux rien, mais je lirai votre lettre avec la plus grande attention. »

Cette lettre rappelle la formidable mobilisation des Lillois, à la fois fiers de leur patrimoine et offensés par le mépris d'une fraction du monde culturel Parisien. Ce microcosme juge la province incapable de recevoir des œuvres, des collections de prestige. Les milliers de visiteurs de l'exposition Matisse ont infligé le plus « cruel démenti » à cet a priori.

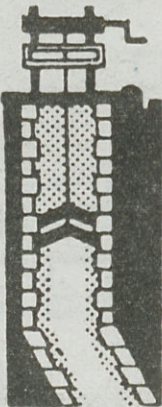


## CHEMINÉE-SERVICE

Agrée O.P.Q.C.B. ★★★

- Ramonage
- Réparation
- Chemisage de cheminée fissurée

Tubage Flexinox



12 ter, rue de Lens  
59000 LILLE - Tél. 20.57.19.19 +

François Mitterrand profita d'un ciel bleu pour se rendre à pied de la rue Voltaire à la rue Princesse où il visita le Musée Charles-De-Gaulle.

