

Septembre 2009 / n°60

**lille**  
*magazine*

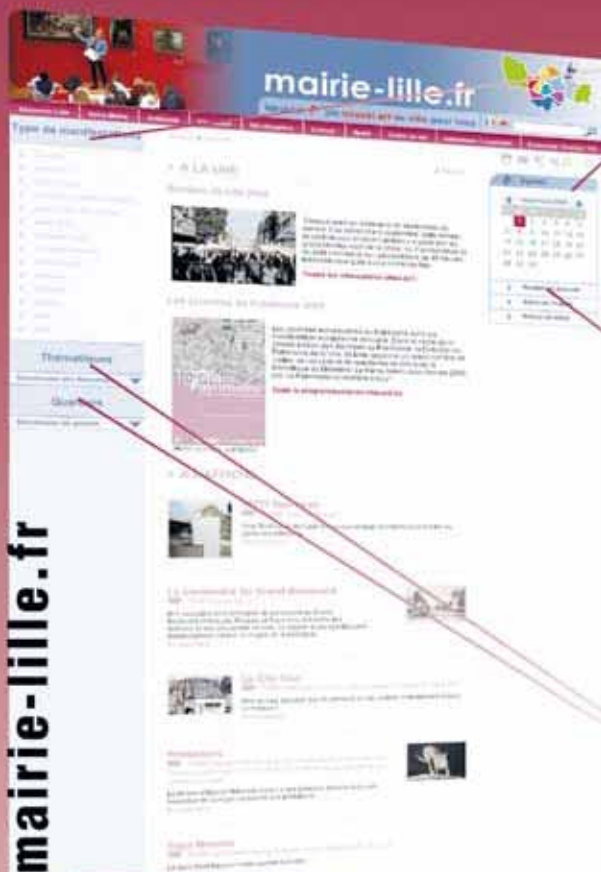
[www.mairie-lille.fr](http://www.mairie-lille.fr)

**19 et 20  
septembre**

**Accédez au  
patrimoine lillois !**

# Découvrez l'agenda des manifestations

http://agenda.mairie-lille.fr

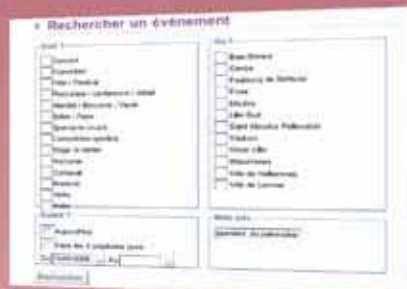


## Envie de sortir ?

Consultez l'agenda afin de connaître au quotidien les événements autour de chez vous et choisissez votre manifestation.



Recherchez un événement selon vos propres critères : le genre de l'événement, le lieu, la date ou les mots clés.



Choisissez un événement selon le quartier : Bois-Blancs, Centre, Fives etc. ou le thème de la manifestation : culture, sports, etc.



## Votre événement

Retrouvez toutes les informations utiles :

le résumé, les dates, le descriptif, les horaires, le public concerné, la localisation, l'organisateur et les accès sur une même page

> Où ?

> Accès

> Quand ?

> Descriptif

> L'organisateur

# L'actualité lilloise en direct

# Naviguez en toute simplicité

## Envie de découvrir ?

> Guides de la Ville

Découvrez la ville sous un nouveau regard avec les guides de la ville. Chacun est consacré à un sujet précis: guide des activités, le guide des sports ou de l'auto-partage pour ne citer qu'eux.

## Votre magazine en lecture interactive

Consultez la version feuilletable de votre dernier Lille Magazine depuis votre ordinateur.

## Votre magazine en ligne

Lisez la version complète de Lille Magazine en un clic (au format interactif). Retrouvez aussi les anciens numéros.

\* accès depuis la page d'accueil.





# Une Braderie très courue !



Une belle Braderie ! Qui a connu, cette année encore, un succès considérable. Quand les Lillois vident leur sac, c'est la fête ! Où ? Dans toute la ville ! Le monde est foule, l'esprit se fait fripeur. C'est Lille dans tous ses états ! Ils étaient encore quelque deux millions venus de partout pour participer au grand rendez-vous de la chine, du marchandage et du petit commerce. Retour en images.





■ Par **Martine Aubry**  
**Maire de Lille,**  
**Présidente de Lille**  
**Métropole Communauté**  
**urbaine (LMCU)**



## Édito

Oui, Lille a connu un bel été ! Les secteurs piétons de la Grand-Place ou du Vieux-Lille, les animations de « Lille Plage », « Lille Ranch », « L'été à la Gare Saint Sauveur », initiées par « **Lille, ville de la solidarité** », ont été largement fréquentés par les Lillois toujours plus nombreux. Familles, enfants, adolescents, seniors ont participé aux nombreuses activités aquatiques et équestres proposées, aux séances de cinéma en plein air, aux visites d'expositions et autres animations.

Un été solidaire et convivial, avec en point d'orgue une nouvelle édition de notre grande **Braderie**, et toujours plus de place pour les brocanteurs amateurs et les riverains. Une Braderie très appréciée mais aussi très réussie grâce à la mobilisation sans faille des services de police, de sécurité et des équipes municipales, tant pour l'organisation que pour le nettoyage. Quant au Semi-Marathon, toujours très prisé et très couru, il a, une fois encore, bénéficié de l'accompagnement de très nombreux bénévoles. À tous, un grand merci !

Ce début de septembre a aussi été marqué par la rentrée scolaire pour les quelque 12 500 élèves qui fréquentent nos écoles publiques maternelles et primaires. Comme chaque été, la Ville s'est efforcée de poursuivre son plan de rénovation de ses groupes scolaires, mais aussi de ses équipements sportifs.

Le développement de Lille et de ses quartiers se poursuit à un rythme régulier. Chacun pourra s'en rendre compte, **les 19 et 20 septembre**, à l'occasion des « **Journées du Patrimoine** », auxquelles je vous invite à participer nombreux. Vous en trouverez le programme dans les pages qui suivent et sur notre site Internet, de plus en plus visité, **[www-mairie-lille.fr](http://www-mairie-lille.fr)**. Ces Journées témoignent de la richesse et de la diversité du patrimoine lillois, mais aussi de l'action de notre municipalité pour le restaurer, le protéger, le mettre en valeur et y accéder.

Bonne rentrée à tous ! ■

**lille**  
**magazine**  
[www.mairie-lille.fr](http://www.mairie-lille.fr)

Mensuel de la Ville de Lille – BP 667 – 59033 LILLE Cedex  
Téléphone : 03 20 49 50 70. – Télécopie : 03 20 49 50 68.  
**Directrice de la publication : Violette SPILLEBOUT**  
**Directeur de la rédaction, rédacteur en chef : GUY LE FLÉCHER**  
**Rédaction :** Élodie DE VREYER, Sabine DUEZ, Sabrina BRATS,  
Valérie PFAHL, Frédéric VANDENBOOGAERDE,  
Olivier VER EECHE, Bernard VERSTRAETEN  
**Photos :** Anaïs GADEAU, Daniel RAPAICH, Julien SYLVESTRE  
**Concept maquette :** Résonance – **Réalisation maquette :** Scoop Communication  
**Impression :** SIB Imprimerie  
**Dépôt légal :** Septembre 2009 – **Tirage :** 110 000 exemplaires.

[www.mairie-lille.fr](http://www.mairie-lille.fr)

# Hommage à Danielle Poliautre



© DANIEL RAPACH



© ANAIS GADEAU



© ANAIS GADEAU

**D**anielle Poliautre, adjointe au maire au Développement durable, présidente du conseil de quartier de Wazemmes, nous a quittés le 1<sup>er</sup> juillet dernier. Plus d'un millier de Lillois ont participé à l'hommage qui lui a été rendu par le conseil municipal dans le grand hall de l'Hôtel de Ville. Lors de son allocution, **Martine Aubry** a notamment déclaré : « Danielle s'est battue jusqu'au bout avec l'énergie que nous lui connaissons. Je voudrais dire ma profonde tristesse à la hauteur de la grande affection et de l'admiration que je lui portais. Danielle était d'abord une militante. Elle incarnait la

*militante du local au mondial, au sens plein du terme : changer à côté de chez soi, inventer des réponses, rêver d'un autre monde et se donner les moyens de le réaliser. Danielle était une militante, une femme de cœur. Elle portait en elle l'idéal d'un monde meilleur chevillé au corps. C'était une combattante, une femme sensible qui ne quittait son sourire que pour convaincre avec force, pour défendre ce à quoi elle croyait. Du Sommet de Rio de Janeiro en 1992 où elle coordonnait un groupe d'ONG, jusqu'à Métaeurop où elle a défendu jusqu'au tribunal la santé des ouvriers, Danielle a toujours voulu proté-*

*ger l'homme et son environnement, comme un tout indissociable. À Lille aussi, c'est la force de ses convictions qui a fédéré autour d'elle les acteurs du développement durable et tous ceux qui comme elle, étaient révoltés par les inégalités quelles qu'elles soient. Avec la MRES ou à la présidence de EDA (Environnement et Développement Alternatif) et dans les nombreuses structures dans lesquelles elle s'investissait, Danielle savait mobiliser pour porter haut un combat dont chacun sait aujourd'hui qu'il sera celui de ce siècle. Elle a toujours refusé l'inacceptable et n'a jamais baissé les bras. » ■*

## La Ville de Lille se mobilise pour défendre La Poste

Le Comité national contre la privatisation de La Poste, qui réunit les différents syndicats de l'entreprise publique, a décidé de lancer à travers tout le pays, dans la semaine du 28 septembre

au 3 octobre prochains, un vaste débat public sur l'avenir de La Poste, avec en point d'orgue l'organisation d'un grand référendum populaire sur la question de la privatisation.

Alors qu'il existe de réelles inquiétudes sur la présence et le devenir du service public postal dans notre ville, la Municipalité a souhaité s'associer à cette mobilisation. Vous pouvez retrouver tous les renseignements utiles pour vous permettre de participer nombreux et de vous exprimer librement sur ce sujet essentiel pour nous tous, sur notre site Internet, [www.mairie-lille.fr](http://www.mairie-lille.fr) ainsi que sur : [www.appellpourlaposte.fr](http://www.appellpourlaposte.fr). ■



# C'était la rentrée des classes

*Le 3 septembre était jour de rentrée des classes pour les 12 500 jeunes lillois et leurs 525 enseignants, dans les 83 écoles publiques maternelles et primaires de la ville. L'occasion de découvrir le résultat des travaux d'embellissement qui ont eu lieu cet été.*

**E**n ce jour de rentrée, les jeunes écoliers et leurs parents ont pu se rendre compte que leur école avait pris un petit coup de neuf depuis la fin des classes en juin. En effet, pour préserver au mieux son patrimoine scolaire et répondre aussi à des besoins pédagogiques nouveaux, notamment en informatique, la Ville s'efforce chaque année de poursuivre **un plan de rénovation** de ses groupes scolaires. Pour des raisons de commodité et de sécurité, la majeure partie des gros chantiers s'effectue durant les vacances et nécessite une logistique importante. Les travaux commencés cet été vont permettre de doter d'un ascenseur l'école **Quinet-Rollin (Wazemmes)**, tout comme l'école **Léon-Jouhaux (Vauban)**. L'école **Pasteur (Centre)** a désormais de nouvelles coursives renforcées en bois des Vosges et de nouveaux sanitaires. Les écoliers de la maternelle **Bichat (Vauban)** et leurs parents ont pu découvrir une



façade totalement nettoyée, et ceux de l'école **Béranger (Faubourg de Béthune)**, de nouvelles fenêtres en aluminium, plus

efficaces en terme d'isolation. Un gros chantier débutera en 2010 pour rénover le groupe scolaire **Briand-Buisson-Nadaud (Lille Sud)**. Derrière la façade qui sera conservée, les locaux seront totalement réaménagés. Enfin, un nouveau restaurant scolaire sera installé aux écoles **Samin-Trulin-Aicard (Faubourg de Béthune)**. Dans les prochaines années, ce sera au tour des écoles Wagner et Malot-Painlevé (Lille Sud) de se refaire une beauté. ■

## À l'école Boufflers

Le jour de la rentrée, Martine Aubry est venue saluer les équipes enseignantes et éducatives, les parents et les enfants de l'école Boufflers, accompagnée de Patrick Kanner, Adjoint au Maire délégué au Projet éducatif global, Maurice Thoré, Conseiller municipal délégué aux écoles et Marielle Rengot, Conseillère municipale déléguée à la restauration scolaire. Située dans le quartier Centre, l'école Boufflers est une école à horaires aménagés « musique ». Cette école, qui compte une CLIS (classe d'intégration scolaire), connaît une fermeture de classe cette année. La cour de l'école a été refaite cet été par les services de la Ville.



Visite des travaux par les élus.



# Grippe A : Lille est préparée

*En cas de pandémie grippale, l'État français a mis en place un plan national auquel sont évidemment associées les collectivités territoriales.*

*Comment la Ville de Lille est-elle préparée ? Réponses.*

**L**e plan national « **Pandémie grippale** » a deux objectifs essentiels : protéger la population et préserver le fonctionnement aussi normal que possible de la société et de ses activités. Pouvoir freiner la diffusion du virus, assurer le meilleur accès aux soins, maintenir à un niveau acceptable les activités essentielles pour la sécurité et la vie de la population ou coopérer de façon internationale, autant de missions et d'autres encore auxquelles se sont préparés l'État et ses partenaires.

**La Ville de Lille** est donc, elle aussi, naturellement concernée. Concrètement, ce sont les préfets qui mettent en œuvre les mesures du plan national. Ils invitent les collectivités territoriales à s'organiser, notamment pour l'aide aux malades et aux personnes isolées. « *En tant que municipalité, nous avons pour mission d'appliquer les dispositions du plan grippe A préparé par l'État* », précise **Gérard Dumont, directeur général** sous le beffroi de l'Hôtel de Ville de Lille. « *Nous avons mis en place un plan de continuité du service public en cas de pénurie du personnel, nous formons nos agents et disposons d'un stock de masques en cas de besoin* », ajoute-t-il.

## Calme et sérénité

La municipalité doit pouvoir continuer à assurer des missions indispensables telles que le ramassage des déchets, les déclarations d'état civil ou le portage de repas aux personnes isolées.

**Rappelons que** le maire joue un rôle majeur en matière de sécurité publique et sanitaire. S'appuyant sur les fiches techniques du Gouvernement, il doit maintenir la capacité des services municipaux à faire face à la crise ou encore participer à la limitation des risques de contagion. La commune doit se tenir prête au cas

où des fermetures de crèches ou d'écoles seraient décidées, au cas où le port du masque deviendrait obligatoire, au cas où il faudrait restreindre ou interrompre l'usage des transports publics...

Le site officiel du Gouvernement ([www.pandemie-grippale.gouv.fr/](http://www.pandemie-grippale.gouv.fr/)) assure également que la solidarité au niveau local constituerait un domaine essentiel de l'action des municipalités, de manière à ce que chaque responsabilité s'exerce pleinement dans un souci d'efficacité et de réponse rapide à l'urgence.

« *Martine Aubry affirme que nous n'avons pas à formuler des hypothèses sur la survenue de la grippe A puisqu'il y a des autorités compétentes, notamment l'institut de veille sanitaire pour cela mais que nous avons le devoir de nous préparer à protéger la population et à gérer les services publics dans la continuité* », résume **Gérard Dumont**. « *Nous nous réunissons une fois par semaine pour faire le point sur le dispositif et nous sommes prêts, dans le calme et la sérénité* », conclut-il. ■

GRIPPE

## DES GESTES SIMPLES POUR LIMITER LES RISQUES DE TRANSMISSION



LAVEZ-VOUS LES MAINS  
PLUSIEURS FOIS PAR JOUR

AVEC DU SAVON OU UTILISEZ UNE SOLUTION HYDROALCOOLIQUE



LORSQUE VOUS ÉTERNUEZ OU TOUSSEZ,  
COUVREZ-VOUS LA BOUCHE ET LE NEZ  
AVEC VOTRE MANCHE

OU UN MOCHEIR À USAGE UNIQUE



EN CAS DE SYMPTÔMES GRIPPAUX,  
APPELÉZ VOTRE MÉDECIN TRAITANT

CONTACTEZ LE 15 UNIQUEMENT EN CAS D'URGENCE

POUR TOUTE INFORMATION

0 825 302 302

(0,15 euros/minu depuis un poste fixe)

[www.pandemie-grippale.gouv.fr](http://www.pandemie-grippale.gouv.fr)

Les gestes de chacun font la santé de tous





# Nouvelles relations privilégiées avec la Pologne

*Lille se cherchait une partenaire en Pologne. Elle l'a trouvée en la ville de Wrocław. Le point sur ce que promettent ces nouvelles relations.*



Signature officielle du partenariat que Lille et Wrocław ont décidé de nouer.

**L**a volonté du maire de Lille est claire : rapprocher la ville de territoires chers aux Lillois. Ou, en d'autres mots, s'intéresser aux pays des populations issues de l'immigration et vivant à Lille. La Pologne en fait partie. « *Même si les personnes d'origine polonaise se retrouvent plutôt du côté du bassin minier ou dans le nord-est de l'agglomération, Lille, en tant que capitale régionale, avait envie de nouer des liens plus forts avec ce pays européen* », explique

Bruno Cooren, directeur des relations internationales. Et de rappeler qu'une personne sur huit habitant le Nord - Pas-de-Calais a des origines polonaises.

**Lille s'est donc tournée vers Wrocław qui se révèle être l'une des villes les plus dynamiques d'Europe centrale.**

Une délégation emmenée par le maire, **Rafal Dutriewicz**, est venue à Lille. Et est visiblement tombée sous le charme. Plusieurs pistes de travail ont été identifiées avec **Martine Aubry et Martine Filleul**, adjointe chargée des relations internationales et des affaires européennes, sachant que les deux maires ont souhaité que le partenariat se construise sur des projets bien concrets.

L'accord de coopération entre Lille et Wrocław a ainsi été **signé officiellement le 25 juin**. Les deux villes ont décidé de se pencher sur plusieurs dossiers : les nouvelles images, la mise en lien des acteurs culturels, les technologies de pointe, la prévention dès l'enfance ou encore l'urbanisme, avec la régénération des quartiers et l'aménagement des berges, Wrocław ayant des liens forts avec son fleuve...

Les partenariats développés aujourd'hui sont un peu différents des jumelages

## Qui est-elle ?

Plus vieille ville de Pologne, Wrocław (prononcer vrotsouave) est située en Basse-Silésie au sud-ouest du pays. Avec plus de 630 000 habitants, elle en est la quatrième ville. Avec un patrimoine historique de qualité, un tissu culturel riche, un dynamisme économique, une université et une vingtaine d'institutions d'enseignement supérieur et de recherche, Wrocław fait montre de vitalité et d'énergie ! Accueillant des festivals classiques prestigieux, comme le Musica Polonica Nova ou le Jazz on the Odra, et des événements très innovants tels que la W-Parade techno ou l'Offensiva Film Festival, Wrocław est candidate au titre de capitale européenne de la culture en 2016...



## Des partenaires ici et là

Cologne en Allemagne, Esch-sur-Alzette au Luxembourg, Liège en Belgique, Rotterdam aux Pays-Bas, Turin en Italie, Leeds en Grande-Bretagne, Kharkov en Ukraine, Saint-Louis au Sénégal, Valladolid en Espagne, Erfurt en Allemagne, Safed et Haïfa en Israël, Naplouse en Palestine, Oujda au Maroc, Wrocław en Pologne. Plusieurs pistes sont en cours d'étude pour de nouveaux partenariats avec une ville d'Algérie, une en Tunisie et une autre au Mali...

■ Plus d'infos sur [www.mairie-lille.fr](http://www.mairie-lille.fr)

d'hier en ce sens où ils sont moins axés sur des rencontres sportives, le folklore ou le caractère un peu « mondain » d'accueil de délégations. Idée des partenariats actuels : construire l'Europe au plus près des citoyens à partir d'échanges sur des pratiques et des savoir-faire concrets, des réflexions communes et la découverte l'un de l'autre. Après l'événement culturel « Europe XXL », **l'aventure continue pour Lille dans ce lien avec l'Europe centrale...** ■



## MICI : briser le silence

**Q**uatre lettres pour deux maladies qui ne se guérissent pas : **Maladies Inflammatoires Chroniques Intestinales**. Elles regroupent la maladie de Crohn et la recto-colite hémorragique, encore méconnues, mal diagnostiquées et souvent taboues. Créée en 1982, **l'AFA (Association François Aupetit)** se bat pour développer la recherche, soutenir les malades et leurs familles et informer le grand public ainsi que les professionnels de santé. **Avec plus de 10 000 malades**, le Nord-Pas-de-Calais est l'une des régions les plus concernées en France



par les MICI. C'est pourquoi l'AFA s'organise pour proposer des services de proximité aux personnes touchées. **Elle vient d'ouvrir une permanence à la Maison des Associations de Lille**. Prochaines dates prévues : 22 septembre, 27 octobre, 24 novembre et 15 décembre de 16h30 à 18h30. Une **permanence hospitalière** est également programmée, sur rendez-vous, au **CHRU de Lille** (mercredi de 16h30 à 18h30 toutes les deux semaines, contact Estelle Descoster 06 17 71 46 24). L'association organise une **conférence-débat le 26 septembre** à la Maison de l'Éducation Permanente pour s'informer sur ces maladies, les nouveautés thérapeutiques, l'alimentation, les droits sociaux... Ce même jour, **sur la Grand'Place**, une manifestation sera ouverte à tous pour mieux connaître les maladies digestives. ■

[www.afa.asso.fr](http://www.afa.asso.fr), pour les permanences  
[afa59@afa.asso.fr](mailto:afa59@afa.asso.fr), pour la conférence-débat  
[nordpasdecalsais@afa.asso.fr](mailto:nordpasdecalsais@afa.asso.fr)

## Rendez-vous Bio



**L**es portes ouvertes de la Bio, organisées par **l'association A PRO BIO**, proposent de mieux faire connaître au grand public l'agriculture biologique, ses produits et ses bienfaits. La 11<sup>e</sup> édition aura lieu dans toute la région Nord-Pas-de-Calais les 26 et 27 septembre. À cette occasion, de nombreuses animations auront lieu avec les acteurs régionaux de la filière bio qui ouvriront leurs portes. Au programme des découvertes : dégustations de vins, de fromages, de miel ou de pommes, cours de cuisine, visite d'un fournil, films-débats, pique-nique, cueillettes dans les vergers, promenades à dos d'âne ou en calèche, animations théâtrales ou musicales, déambulations maraîchères, jeux anciens, animations pour les enfants... Plus de 35 sites proposent d'informer concrètement dans une atmosphère champêtre et ludique ! ■

## Léopold Simons, hommage à l'imagier

**L**éopold Simons représente une page importante de la petite histoire de Lille et de toute sa région. À l'occasion des 30 ans de sa mort et de ses 20 ans, **l'association Toudis Simons** présente une exposition



de 150 originaux de ses collections et de celles de la Bibliothèque municipale de Lille. Ce bel hommage à un grand imagier du XX<sup>e</sup> siècle se déroulera du 6 octobre au 7 novembre **dans trois médiathèques**. Celle de **Lille-Sud** présentera des dessins, portraits, scènes de la vie quotidienne, semaines humoristiques pour *L'Écho du Nord*, des dessins pour des revues satiriques, des illustrations de feuilletons parues dans la presse, et des BD, genre que Simons a abordé durant la guerre pour survivre en zone encore non occupée. La Médiathèque du **Faubourg de Béthune** mettra en avant les talents d'illustrateur de textes de Simons grâce à une sélection des ouvrages qu'il a illustrés, dont la très rare suite *Les 7 Péchés capitaux*, mais aussi des dessins originaux comme son cahier d'écolier datant de 1913. De nombreux ouvrages de Simons illustrés par lui-même seront aussi visibles. C'est Simons le caricaturiste qui sera mis à l'honneur à la Médiathèque de **Moulins**, avec ses premières caricatures et auto-caricatures, des dessins publicitaires, des illustrations de petites chansons, des programmes de pièces, ou encore des cartes de vœux.

Conférence « Simons l'imagier, sa vie, son œuvre » par Fernand Vincent, fondateur de l'association Toudis Simons, le 17 octobre à 19h, jour du 30<sup>e</sup> anniversaire de la mort de Simons, à la médiathèque Jean Lévy qui clôturera la visite déambulatoire des différentes expositions. [www.bm-lille.fr](http://www.bm-lille.fr), 03 20 15 97 20, [www.toudissimons.org](http://www.toudissimons.org)

# Lille, ville accessible : rendez-vous le 19 septembre

*Boulangerie, bibliothèque ou commissariat, tous les lieux censés accueillir du public vont être passés au crible. Avec pour objectif de recenser ceux qui sont accessibles aux personnes à mobilité réduite. Et de sensibiliser les propriétaires de ceux qui ne le sont pas...*



**Une personne à mobilité réduite se déplace en fauteuil roulant, mais pas seulement...**

**D**'ici 2015, tous les établissements recevant du public devront être accessibles à chacun. Et donc aux **personnes à mobilité réduite**. Ce sont celles et ceux qui se déplacent en fauteuil roulant mais également certains seniors, des hommes ou des femmes ayant des difficultés temporaires ou non de déplacement ou encore des familles avec un enfant dans une poussette. Un Français sur quatre est ainsi concerné. Pour tous ces gens-là, 2015, c'est loin. Alors, des citoyens motivés agissent. C'est le cas pour l'équipe de **l'association Jaccede.com**.

Créée dans le but d'améliorer le quotidien des personnes handicapées motrices et plus généralement des personnes à mobilité réduite, cette association organise, depuis 2007 et partout en France, des journées un peu spéciales. **Lille va être concernée le samedi 19 septembre**.

« Il s'agit tout simplement de répertorier les lieux accessibles pour simplifier notre quotidien », résume **Damien Birambeau**, atteint

de myopathie et fondateur de Jaccede.com. Sur ce site, chacun peut inscrire ou rechercher des adresses de restaurants, de librairies, d'hôtels, de musées, d'écoles ou de pharmacies pouvant accueillir des personnes à mobilité réduite partout en France et à l'étranger.

## Aventure humaine

« Les Journées de l'accessibilité permettent d'y inscrire une quantité encore plus importante de ces lieux repérés, précise **Julie Carbonnel**, responsable de la communication au sein de l'association, mais aussi de sensibiliser les commerçants et les citoyens. » Car pour ces journées, tous les volontaires, habitants, salariés, étudiants, membres d'associations partenaires comme Unis-Cité ou l'APF ou d'autres associations, sont sollicités. « La municipalité lilloise apporte également son soutien à cette initiative. » précise Sylviane Delacroix, adjointe du maire.

Le 19 septembre, à Lille, les participants suivront une formation d'une petite heure pour tout savoir des principaux critères d'accessibilité. Puis ils seront répartis en équipes et visiteront les lieux recevant du public dans leur zone de « test ». Y a-t-il une ou plusieurs marches et de quelle hauteur ?



Les bénévoles mesurent tout ce qui fait qu'un lieu est accessible ou pas.

Quelle est la largeur de la porte d'entrée ? L'accès éventuel à l'établissement est-il total ou partiel ? Qu'en est-il des toilettes ? Et d'un ascenseur en cas d'étage ? Bien sûr, aucun aspect n'est négligé.

Seuls les lieux accessibles apparaissent sur Jaccede.com. Pas question de montrer du doigt ceux qui ne le sont pas ! « C'est l'occasion pour nous d'entamer un échange avec les commerçants, par exemple, pour les sensibiliser », remarque encore Julie Carbonnel.

Au-delà du côté éminemment pratique de ces Journées de l'accessibilité, qui permettent de développer la « base de données » des lieux accessibles, elles donnent aussi l'occasion aux personnes valides de participer à **une démarche citoyenne**. Et aux personnes à mobilité réduite de partager leur expérience. **Une aventure humaine tout simplement enrichissante...** ■

Si vous souhaitez participer à la Journée d'accessibilité sur Lille le 19 septembre, inscrivez-vous auprès de l'association avant le 16 septembre, 09 50 76 75 36.

# Journées du Patrimoine : ouvertes à tous

■ Par Sabine Duez



Le groupe Verhaeren  
au Faubourg de Béthune.

© PHILIPPE FRUTIER

*Les Journées européennes du Patrimoine sont chaque année un moment privilégié qui facilite l'accès des Lillois et des visiteurs à l'histoire de Lille et de ses habitants. L'édition 2009, qui se déroule les 19 et 20 septembre prochains, témoigne une fois de plus de la richesse, de la diversité et de la mise en valeur de la ville. Au programme, les « incontournables », des visites innovantes, des expositions, des conférences, des concerts. En voici un avant-goût...*

**L'**édition 2009 des Journées européennes du Patrimoine frappe fort. Lille, ville d'Art et d'Histoire, révèle cette année encore tous ses secrets et de nombreuses nouveautés. Sous la houlette de Dominique Plancke, conseiller délégué au patrimoine, 150 visites du patrimoine local s'ouvrent aux curieux, dont 83 accessibles aux personnes à mobilité réduite. En effet, en écho au thème national retenu par le ministère de la Culture « Un patrimoine accessible à tous », la Ville de Lille a veillé à ce qu'un maximum de lieux le soient – lire en pages 16 et 17.

Si les dix quartiers lillois et les communes associées d'Hellemmes et de Lomme sont au programme de ces Journées, cette année, ce sont les quartiers du Centre et du Vieux-Lille qui sont mis à l'honneur, avec quatre expositions majeures. ■



© ANAIS GARDON

# À l'honneur

## Centenaire du Grand Boulevard



Poste d'octroi Boulevard Carnot. Collection Archives départementales du Nord, Repro Jean-Luc Thieffry.

**E**n 2009, le Grand Boulevard reliant Lille à Roubaix et Tourcoing fête ses 100 ans ! Une exposition célèbre cet événement et retrace les grandes étapes qui ont conduit à la création de cet axe, dont le long tracé épouse la forme d'un Y et s'étend sur 50 m de large. Sa création a eu un impact décisif sur l'avenir des villes du Nord. Le réseau moderne de tramway qui le longe dès son inauguration en 1909 accélère l'urbanisation des zones comprises entre Lille, Roubaix et Tourcoing et permet ainsi la naissance de la Métropole qui va grandir tout au long du xx<sup>e</sup> siècle.

**L'exposition** « Le Grand Boulevard : Lille-Roubaix-Tourcoing, 1909-2009 / Naissance d'une Métropole » est visible place Rihour, salle du Conclave, jusqu'au 30 septembre, avec parcours guidé et parution d'une plaquette sur les architectures du Grand Boulevard. Visites guidées pour les personnes sourdes ou malentendantes le samedi 19 septembre. Avec réservation. ■

## Jeanne la Grande

**S**ept siècles après sa disparition, Jeanne de Flandre est devenue presque légendaire. Son empreinte marque la ville, avec les hôpitaux qu'elle y a fait construire, l'Hospice Comtesse et l'Hospice Saint-Sauveur. Mais c'est aussi une femme politique qui a transformé et démocratisé les institutions à Lille et dans le reste de ses comtés – en fixant par exemple le fonctionnement du Conseil Municipal. La Comtesse Jeanne a aussi favorisé le développement économique – comme des travaux sur l'ensemble des canaux pour assurer leur bon fonctionnement –, revalorisé la place de la femme dans l'Église et dans la société – les abbayes de femmes et le personnel féminin dans les hôpitaux font leur apparition. Pourtant, aucune exposition digne de ce nom ne lui a jamais été consacrée. C'est chose faite avec l'exposition « Jeanne de Constantinople, Comtesse de Flandre et de Hainaut » qui permet de découvrir ce personnage et le monde dans lequel elle a vécu grâce à des sculptures, manuscrits enluminés, orfèvreries, chartes et objets de la vie quotidienne. Son tombeau, découvert dans les fouilles archéologiques de l'abbaye de Marquette menées avec le soutien de la Ville de Lille, fait l'objet d'une restitution présentée pour la première fois au public. **Exposition visible jusqu'au 30 novembre** salle des Malades de l'Hospice Comtesse. Également, un concert de musique médiévale par l'Ensemble Discantus (centre de musique médiévale de Paris) le 19 septembre au Conservatoire de Lille, place du Concert. ■

\* Expo payante pour l'entrée à la Salle des Malades au tarif réduit de 3 euros.



Cliché CNRS - IRHT. Prêt bibliothèque de Valenciennes MS 320.

## Vues du ciel

**U**ne trentaine de clichés d'1,80 m sur 1,20 m du photographe **Philippe Frutier** sont accrochés sur les grilles du parc Jean-Baptiste Lebas. Ces photos aériennes des quartiers lillois et de la région font découvrir des lieux souvent connus, sous un angle inhabituel et qui se veut poétique. En effet, certaines vues d'habitat urbain et d'industrialisation sont mises en parallèle avec des images de paysage naturel. Pour survoler Lille, Philippe Frutier a dû abandonner son ULM et prendre place à bord d'un petit avion, accompagné d'un pilote. Réglementation oblige. La précision et la bonne compréhension avec le pilote ont été indispensables pour réussir ces photos prises à 160 km/h et à 500 m d'altitude – voir aussi en page 44.

Philippe Frutier, ancien cadre commercial, est devenu photographe professionnel indépendant il y a treize ans. Il exerce aujourd'hui un métier qui réunit ses deux passions : le pilotage et la photo. Si au départ, il travaille surtout pour des clients spécialisés dans l'aménagement du territoire, il a ensuite l'envie de partager ses photos avec ceux qui restent les pieds sur terre. « *Je trouvais dommage de voir de si belles choses et de ne pas en faire profiter les autres* », raconte-t-il.

Il fait une première exposition qui suscite la curiosité puis publie cinq albums de photos : « Paysages et forêts », « Terre et eau », « Beffrois et bâtiments », « Châteaux et abbayes », « Insolites et mystérieuses », un hymne à la beauté du Nord-Pas-de-Calais.

« *Les gens ne s'imaginent pas leur ville de cette façon, vue d'en haut. J'adore surprendre. Mon objectif est qu'un Lillois qui connaît pourtant bien sa ville se dise : c'est où çà ?* »

**L'exposition photos de Philippe Frutier : « Lille et sa région : un patrimoine à tire-d'aile », sur les grilles du parc Jean-Baptiste Lebas, du 19 septembre au 4 octobre. ■**

Visites libres. Sans réservation.  
Dernier album paru aux éditions DeGeorge  
« Kent - Pas-de-Calais, côtes à côtes ».



**La cathédrale Notre-Dame-de-la-Treille dans le Vieux-Lille, vue du ciel.**



## Des œuvres à voir de près

**U**ne vie d'artiste suffit-elle à réaliser tout ses projets ?

Pour **Michel Degand**, artiste régional, la réponse est non. C'est pour cela qu'il a décidé de concevoir 1 001 petites œuvres au format 13 x 18cm – appelé format zéro en peinture –, qui sont en quelque sorte des notes de travail. « *On peut les considérer comme des esquisses de toiles futures, des possibilités d'en faire, pour certaines, des toiles plus grandes. Ce sont des chuchotements d'œuvres, des clins d'œil figuratifs et abstraits sur plus de 90 thèmes* », raconte-t-il.

Michel Degand est un artiste accessible et touche-à-tout. Il affectionne toutes les matières, de la peinture à la tapisserie, de la gravure au papier froissé.

Le gigantisme du Palais Rameau, avec ses 2 000 m<sup>2</sup> d'exposition, l'impressionne, mais Michel Degand relève le défi. « *J'ai un peu peur de la disproportion des lieux par rapport à mes œuvres.* » Cette exposition se suit comme une promenade à l'intérieur du bâtiment. « *Mes esquisses sont des petits cailloux, comme dans l'histoire du Petit Poucet, que je sème dans l'espace de la création.* » Habitué à apprécier les tableaux de loin, le visiteur va ici s'en approcher, le plus près possible, pour en découvrir les multiples détails.

**À voir également**, 28 autres tableaux de Michel Degand au format plus grand. Pierre Denaud y a ajouté un poème puis elles ont été retravaillées par l'artiste. ■

Exposition « Le zéro à l'infini... ou "mille et un chuchotements" » par Michel Degand. Au Palais Rameau du 17 septembre au 4 octobre. Du mardi au vendredi de 14h à 18h et les samedi et dimanche de 10h à 18h. Pour entrer encore plus facilement dans l'univers de Michel Degand, un petit journal de l'exposition, gratuit, est disponible à l'entrée.



**Œuvres. Michel Degand.**



# Nouveautés

Comme chaque année, des nouveautés sont proposées aux visiteurs des Journées. Parmi elles, des conférences qui ont pour thème le travail et les réflexions d'architectes. Au programme :

## Euratechnologies « Patrimoine et mutation »

**L**e site **Le Blan-Lafont aux Bois-Blancs**, entièrement réhabilité, accueille un pôle d'excellence dédié aux TIC (technologies de l'information et de la communication). Cette reconversion réussie d'usines textiles témoigne que l'architecture contemporaine et le patrimoine font bon ménage. « *Le patrimoine industriel de la région n'est pas étranger à ça. On a arrêté de raser les friches industrielles pour leur donner une seconde vie, en liant le patrimoine, le paysage et l'écologie. Euratechnologies en est un formidable exemple avec la gestion de l'eau* », explique **Philippe Louguet, architecte**, à

qui l'on doit la réhabilitation de l'ancienne brasserie de Moulines en maison Folie, lieu culturel phare du quartier. « *Le travail d'architecte est pour moi plus intéressant lorsque l'on part de quelque chose d'existant. Tout raser et faire du neuf, ce n'est pas mon truc. Pour moi, le patrimoine est vivant.* » ■

Conférence par Philippe Louguet et Grégoire Diehl, architectes D.P.L.G. (diplômés par le gouvernement) sur le patrimoine en reconversion. Pour mieux comprendre le travail des architectes, leurs réflexions et leurs démarches. Samedi 19 septembre à 17h, auditorium d'Euratechnologies, 165, avenue de Bretagne à Lille.



© ANAIS GABEAU

## « La Gare Saint-Sauveur : plus qu'un projet, un nouveau lieu en ville »

**C**ette ancienne gare a été reconverte en nouveau lieu culturel lillois. Il ne s'agissait pas de raser les bâtiments mais de les conserver et surtout de garder leur âme industrielle. Les quais suspendus qui posaient problème au départ ont été transformés en ter-

rasse qui rassemble les deux bâtiments. La halle A de brique, de bois et de métal a bénéficié d'un aménagement HQE – haute qualité environnementale. Isolée thermiquement et phoniquement, elle a été dotée d'une citerne d'eau, d'une pompe à chaleur, de panneaux photovol-

taïques qui lui permettent une autonomie énergétique. La rénovation de la Halle B a porté sur la mise aux normes de sécurité et l'aménagement d'une large terrasse.

**Dora Marquès**, architecte DPLG à la Ville de Lille, chargée du projet, de l'esquisse à la réalisation, et **Martine Vossart**, qui a mené la conduite de l'opération, vont présenter au public les différentes phases du chantier qui n'a duré que 6 mois, l'ensemble des travaux et l'évolution du site. « *Lorsque je m'y promène aujourd'hui, je remarque que les habitants portent beaucoup d'intérêt au lieu et je suis heureuse de voir à quelle vitesse ils se le sont approprié* », remarque Catherine Cullen, adjointe à la culture. ■

Conférence, dimanche 20 septembre de 14h à 15h. Site de la Gare Saint-Sauveur, entrée bd J.-B. Lebas. Dans la limite des places disponibles.



© DANIEL RAFAÏAN

## « L'Opéra dans la ville : les défis architecturaux et urbains du Grand Théâtre »

Par Diana Palazova-Lebleu, chercheuse en histoire de l'architecture. Découverte de ce lieu né des travaux de modernisation de Lille à la veille de la Première Guerre mondiale.

Samedi 19 septembre à 16h30.  
Dans la limite des places disponibles.

## Ancien Hôpital Général « Patrimoine et réhabilitation »

Par le cabinet Étienne Sintive architectes.

Samedi 19 septembre à 14h30,  
Institut d'Administration des Entreprises  
104 avenue du Peuple Belge.

Parmi les nouveautés 2009 : **des visites guidées** avec une promenade des remparts de la Citadelle de 18 km à vélo ; la visite extérieure de l'Hospice Comtesse dans son quartier ; celle de l'église Sainte-Marie-Madeleine ; la Basse Deûle, parcours audioguidé « les Euralilliennes » par la Maison d'Architecture et de la Ville et enfin les parcours pédestres de l'association du Musée Hospitalier.



© DANIEL RAPACH



# Culture

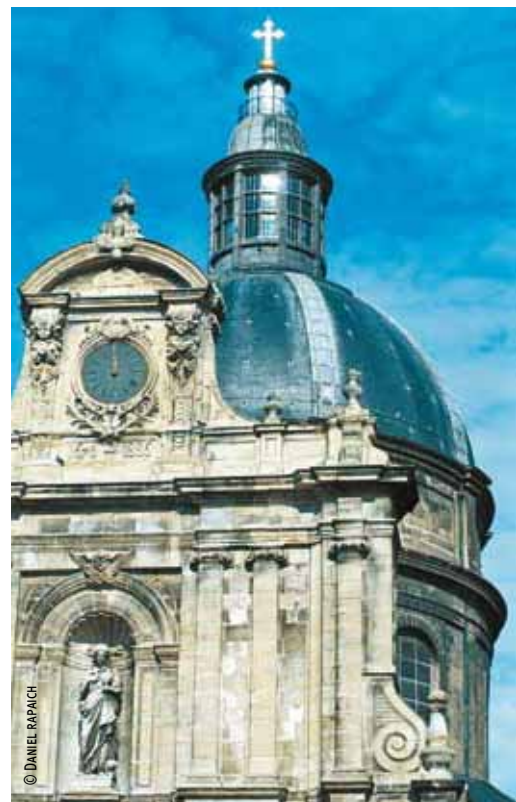
## accessible à tous

*Ces Journées sont placées sous le signe de l'accessibilité. L'accueil de tous les publics est une priorité de la municipalité. Pour les personnes à mobilité réduite, 83 lieux sur les 150 que compte le programme sont accessibles. Des initiatives particulières ont été mises en place :*

### Public malentendant et sourd

À la médiathèque Jean Lévy, un « conte à voir et à entendre » est proposé par l'association Signes de sens, le 19 septembre à 11h. **Ce conte bilingue est joué par deux comédiennes, l'une sourde, l'autre entendante.** L'une agite les mains, l'autre agite les mots. Deux modes de communication avec envie commune : mélanger les publics et faire voyager à travers les histoires. « *Nous avons cinq guides en langue des signes et à la demande nous organisons des visites guidées. L'objectif de l'association est de rendre accessible les savoirs et la culture au public sourd* », remarque **Aurélié Brulavoine**, de l'association. « *Cette année à Lille, nous sommes intervenus lors de l'exposition Hypnos de lille3000 et Prédateurs au musée d'Histoire naturelle. Pour les Journées du Patrimoine, une visite guidée de l'exposition sur le Grand Boulevard est proposée pour les personnes sourdes et malentendantes le samedi 19 septembre à 15h30 sur réservation auprès de l'association.* » ■

Association Signes de sens :  
06 98 68 67 96 ou  
contact@signesdesens.org



© DANIEL RAPACH

**Église Sainte-Marie-Madeleine** : ateliers d'arts plastiques par le musée d'Art moderne de Villeneuve-d'Ascq. ■

Réservation au 03 20 19 68 69  
ou ctomczak@cudl-lille.fr

L'accessibilité s'entend aussi en terme de compréhension. Ces Journées sont donc aussi plus accessibles, notamment pour ceux qui ne sont pas des « habitués des musées ». À l'entrée des expositions et des conférences, des dépliants gratuits permettent d'avoir des explications et invitent à approfondir le sujet en donnant des références.





© ANAIS GABEAU

## Public malvoyant et non-voyant

**Médiathèque de Lille :** visite guidée de l'espace CéciWeb et atelier découverte, le samedi 19 septembre à 16h. L'espace Céciweb dispose de trois ordinateurs adaptés et d'un télé-agrandisseur. Il est possible de consulter la presse, Internet, de numériser des documents, de s'initier à l'utilisation de logiciels informatiques, etc. L'espace Céciweb est ouvert gratuitement sur inscription à toutes personnes non- ou malvoyantes. À noter que pour toutes personnes ayant un handicap, lilloises ou non, l'accès des différents services des bibliothèques est gratuit. ■

■ Médiathèque Jean Lévy :  
32/34, rue E. Delesalle.

**Opéra de Lille :** visites guidées, dimanche 20 septembre. ■

■ Réservation au 0820 48 9000.  
Place du Théâtre.

L'accessibilité, c'est aussi la facilité de se déplacer d'un lieu à l'autre dans les différents quartiers de la ville. Durant les Journées du Patrimoine qui se déroulent en même temps que la Semaine européenne de la Mobilité, et en partenariat avec Transpole, un « Pass Journées du Patrimoine » permettra de se déplacer durant ces deux jours pour 3,60 euros en bus, métro et tramway. Dans le guide des Journées, la ligne de bus, l'arrêt de métro ou de tramway sont signalés à côté de chaque visite.

**Église Sainte-Marie-Madeleine :** ateliers d'arts plastiques par le musée d'Art moderne de Villeneuve-d'Ascq, samedi 19 et dimanche 20 septembre. ■

**Conservatoire :** dans le cadre de l'exposition sur Jeanne de Constantinople, concert de l'Ensemble Discantus, samedi 19 septembre à 20h30 (programme en braille). ■

**Église Saint-André :** visites guidées pour les non-voyants de l'Institut des Jeunes Aveugles, le samedi 19 septembre à 10h au 123, rue Royale.

Concert-lecture par le chœur régional Nord-Pas-de-Calais, Éric Deltour et les élèves de la classe d'orgue du Conservatoire de Lille, vendredi 18 septembre à 20h30.

Œuvres pour chœur et orgue de Félix Mendelssohn et présentation de l'interprétation, de l'auteur et d'une répétition. Quelques extraits seront décortiqués de façon ludique et accessible à tous, avec la projection de documents d'époque, des extraits de la partition ainsi que des graphiques pour une meilleure compréhension du discours musical et de la musique chorale. ■

## Public handicapé à mobilité réduite

**Parc Jean-Baptiste Lebas :** l'École du Cirque de Lomme invite à des ateliers de pratiques du cirque, le dimanche 20 septembre de 15h à 19h. ■

**L'association Aviron Union Nautique** initie à l'aviron, le samedi 19 septembre de 14h à 16h30. 38, avenue Marx Dormoy. ■

## Les Journées pratiques

**Le guide des Journées du Patrimoine est disponible gratuitement** à l'Hôtel de Ville de Lille, dans les mairies de quartier, à l'Office de Tourisme place Rihour et dans tous les équipements culturels lillois. Consultable également sur le site [www.mairie-lille.fr](http://www.mairie-lille.fr)

**Toutes les manifestations et visites qui figurent dans le guide sont gratuites** (excepté l'exposition « Jeanne de Constantinople, Comtesse de Flandre et

de Hainaut » payante pour l'entrée à la Salle des Malades au tarif réduit de 3 euros).



Cette année, pour encore plus de clarté, le guide se compose de deux parties : sans réservation et

avec réservation. L'accès à certains lieux, limité en nombre, n'est possible que sur inscription préalable. Deux tickets et deux lieux maximum par personne (hors concerts et conférences).

**Les billets sont à retirer** uniquement les samedi 12 et dimanche 13 septembre de 14h à 18h et du 14 au 18 septembre de 8h30 à 17h30 dans le Grand Hall de l'Hôtel de Ville de Lille, place Augustin Laurent.

**Des Points Infos**, durant les Journées, où se procurer les derniers billets, des brochures et autres informations se situeront : à l'Hôtel de Ville de Lille le samedi 19 septembre de 8h30 à 12h30 et de 14h à 17h30 ; sur la Grand-Place les samedi et dimanche de 10h à 18h ; sur le parvis de Notre-Dame-de-la-Treille le dimanche de 10h à 18h.

Ce qui ne change pas et reste toujours aussi compliqué, c'est de faire son choix !

■ Renseignements : Ville de Lille. Direction du Patrimoine. Tél. : 03 20 49 50 20.

# Des remparts comme tremplin

**D**epuis une quinzaine d'années, des jeunes en insertion réhabilitent les murs des remparts de la Porte de Gand. Sur environ 2 kilomètres de long et jusqu'à 8 mètres de haut, ces vestiges du passé ont ainsi retrouvé progressivement de leur splendeur. **La qualité est au rendez-vous.**

« C'est une volonté politique de la municipalité de faire fonctionner la clause d'insertion sociale et professionnelle sur les chantiers lillois, précise **Bernard Charles, adjoint au maire délégué à l'emploi et à l'insertion.** C'est l'occasion pour des jeunes qui ne sont pas prêts à l'emploi immédiatement et qui connaissent souvent diverses



Voilà une quinzaine d'années que se succèdent les chantiers d'insertion pour une remise en beauté et en sécurité des remparts de la Porte de Gand.

**Nassim, au premier plan, avec collègues et élus.**



## On s'en souviendra !

Nassim, 20 ans, est venu en voisin. Il habite le Vieux-Lille et a travaillé quatre mois sur les remparts de la Porte de Gand. « C'est mon troisième chantier, dit-il, une bonne expérience professionnelle en plus qui peut m'aider à aller ailleurs. » Car le souhait de Nassim, c'est de travailler dans le secteur de la sécurité. Pour ce faire, il va passer un diplôme spécifique mais en attendant il se forme au bâtiment. « Ça peut toujours servir. » Et prouve aux autres et surtout à lui-même qu'il est capable de travailler en équipe et qu'il est motivé... Et un chantier comme celui-là, sur un lieu de prestige, « on s'en souviendra longtemps » !

difficultés sociales de démarrer un parcours d'insertion », ajoute l'élu, directement concerné par ce projet tout comme **Dominique Plancke**, Conseiller municipal chargé du patrimoine, et **Marc Bodirot**, président du conseil de quartier du Vieux-Lille.

De mai à août, cinq jeunes, encadrés par un technicien, ont démontré une fois encore leur volonté de bien faire. Démoussage, sablage, piquetage des joints, remplacement de la maçonnerie..., ils sont chargés de différentes tâches techniques. **Intérêt** : acquérir de nouveaux savoir-faire mais aussi apprendre à travailler en groupe et respecter les règles tout en acquérant un statut et en touchant un salaire. Ils avancent dans la résolution de leurs difficultés et la construction de leur parcours professionnel.

« C'est une démarche intelli-

gente de la Ville qui entretient son patrimoine en l'utilisant comme support à l'insertion professionnelle », résume **Christian Delbarre, directeur adjoint d'itinéraires.** Les jeunes sont suivis par les équipes éducatives de cette association et les conseillers de la **Mission Locale** où ils sont inscrits. La clause d'insertion, rendue possible par l'article 30 du Code des Marchés Publics, permet donc d'imposer qu'un minimum des heures de chantier soient consacrées à des travailleurs en insertion. « Pour ce faire, nous réalisons un travail de dentelle tissé sans cesse entre les différents partenaires », affirme Bernard Charles, qui tient à rappeler qu'il ne s'agit en aucun cas d'une concurrence avec les entreprises privées puisque l'idée est que ces jeunes finissent par trouver une place... dans ces entreprises privées ! ■

# — Façades avant, façades après



Martine Aubry en compagnie d'une commerçante aidée par la municipalité pour transformer sa façade.

Ils sont quarante à avoir accepté la proposition de la Mairie de Lille. Un « deal » intéressant pour les propriétaires d'immeubles à Wazemmes ! Ils décident de rénover leur façade et la municipalité leur octroie **une aide sous trois formes** : administrative, avec un interlocuteur unique ; technique, avec les conseils d'un architecte, et, bien sûr, financière, avec une aide de 18,30 euros le m<sup>2</sup>. Cette dernière est doublée par rapport aux primes habituelles d'aide au ravalement. S'y ajoute également l'exonération des droits de voirie pour l'échafaudage. Durant l'été, **les élus entourés de Martine Aubry et les architectes** de la Ville ont dressé un premier bilan de cette **opération d'embellissement des façades du quartier**. Lancée en 2006, elle a été mise en place sur un périmètre compris entre les rues des Postes, Sarrazins, Corneille, Racine, Jules Guesde, la place de la Nouvelle Aventure

et les places qui articulent ces rues. Soit environ **600 bâtiments concernés**. Ce projet est mené en concertation avec les habitants, qui ont été conviés à cinq réunions publiques. **Objectif** : améliorer le cadre de vie dans ce secteur, notamment en évitant les enseignes trop criardes. Dans ce sens, une gamme de couleurs est d'ailleurs proposée

aux propriétaires qui se lancent dans l'aventure « ravalement de façade » !

À ce jour, **quarante de ces devantures ont donc été embellies**, dont 24 sont dites « remarquables ». Pas de critères purement urbanistiques pour être ainsi qualifiées mais juste un très beau résultat et une nette différence entre « avant » et « après ». Très fiers de leurs travaux, onze des propriétaires ont souhaité promouvoir ce dispositif en posant devant leur commerce à fière allure ou leur maison toute pimpante. La Ville a ainsi réalisé une série de **onze affiches** afin de les exposer chez les commerçants du périmètre. Et de donner envie à d'autres de profiter de l'appui technique et financier de la municipalité. Cette aide est d'ailleurs prolongée jusque fin septembre. À terme, l'opération devrait se poursuivre dans d'autres quartiers de Lille. Une étude va être lancée... ■



Parmi les 40 devantures wazemmoises rénovées, celle de « La Lainière », preuve d'un bien beau résultat.



# Le monde entier... n'est pas qu'un cactus



Durant l'été, plusieurs enfants ont « joué » les artistes en donnant des couleurs aux cactus !

**E**t si le cactus prenait une couleur bleue dans un ciel orangé ? C'est en tous cas ce qu'ont choisi les enfants du centre social lorsque Vincent Vallois leur a proposé de dessiner des cactus. Cet artiste peintre et plasticien a travaillé, en juillet dernier, avec une quinzaine de filles et de garçons dans le cadre de l'opération « Nos quartiers d'été ». « Le thème des cactus s'est d'abord imposé à moi lors d'un séjour en Corse puis plus récemment d'un voyage au Mexique, raconte Vincent Vallois, sachant que mes thèmes de prédilection sont inspirés par la nature en général, les paysages, les cours d'eau ou encore les roches. » « Les cactus ont bien plu aux

enfants, poursuit-il, ces plantes font penser au voyage et à l'évasion. » Lors de ses périples personnels, Vincent Vallois part toujours à la recherche de lumière, de formes et de couleurs nouvelles et revient avec de nombreux carnets de notes, des encres, des aquarelles ou des photographies. « Mon dernier séjour au Mexique a été un déclencheur, ajoute l'artiste, car dans ce pays, l'art populaire est très présent. » « En rentrant à Lille, j'ai eu envie de partager cette découverte qui peut prendre différentes formes d'expression, poursuit-il, de la peinture murale aux assemblages en passant par la tapisserie, le dessin ou la sculpture. Là-bas, j'ai même vu un bus... recouvert au crochet ! »

Après cette expérience avec les enfants durant l'été, Vincent Vallois a proposé au centre social un atelier d'art populaire pour la rentrée. Le directeur de la structure s'est montré fort intéressé.



Vincent Vallois, artiste peintre habitant le quartier, a envie de proposer des séances de création aux habitants...

**Idee :** mélanger les publics, du quartier et d'ailleurs, des enfants et des adultes, pour des créations collectives et d'autres personnelles. La fréquence et la durée des séances restent à définir en fonction du nombre de participants et de leur disponibilité. Cet art populaire, l'artiste va le proposer naïf et coloré, racontant le quotidien ou le passé des habitants. « Rien ne sera imposé, dit-il encore, je serai là pour apporter des pistes, des solutions techniques, pour canaliser les énergies et faire jaillir les idées. » Le côté cosmopolite des origines et donc des cultures de la population du quartier devrait permettre de créer des choses originales et riches. Avis aux amateurs...

**Ce projet d'atelier sera présenté** le 15 septembre lors du vernissage de l'exposition de grandes peintures de Vincent Vallois au centre social, de sa « cabane-atelier » installée dans la salle Concorde et de la palissade peinte par les enfants. ■

Maison de quartier du Faubourg de Béthune, 03 20 92 21 49, [www.vincentvallois.com](http://www.vincentvallois.com)

Deux exemples d'art populaire du Mexique.





# Journées du Patrimoine : Oscar Fanyau et les Shakers

**O**scar Fanyau fut pharmacien à Lille et directeur d'un laboratoire de recherche. Mais il était également alchimiste. Des écrits datant du début du XX<sup>e</sup> siècle laissent à penser qu'il travaillait sur un élixir de jouvence. Les résultats de ses recherches sont consignés dans un grand nombre d'albums qui seront **visibles lors de l'exposition organisée à l'occasion des Journées du Patrimoine à Hellemmes.**



Photos et documents rarissimes seront à votre disposition. En effet, il s'agit d'une collec-

tion personnelle, **jamais montrée au public**, appartenant à Roy Williamson, de nationalité américaine et fasciné par le personnage d'Oscar Fanyau. Monsieur Williamson nous fera l'honneur d'être présent lors de l'exposition et se fera un plaisir de répondre à toutes les questions des visiteurs. ■

**Horaires de l'Exposition :**  
- Samedi 19 septembre de 9h à 18h  
- Dimanche 20, lundi 21 et mardi 22 septembre de 10h à 12h et de 14h à 18h

## À la recherche de l'élixir magique...

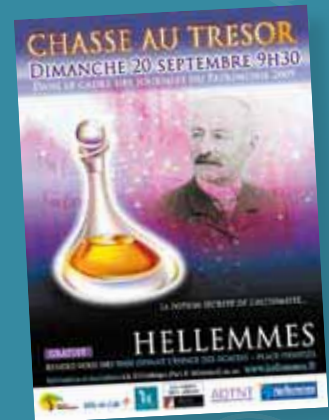
**U**ne grande chasse au trésor sera organisée le **dimanche 20 septembre**, afin de s'emparer de la formule magique et de reconstituer la potion miracle. Le jeu se composera d'une carte d'Hellemmes mettant en avant une dizaine de sites différents et de sept cartes à jouer. Chaque carte présentera **deux énigmes** : la première servira à retrouver un lieu, la seconde de

découvrir l'ingrédient caché. Dès que l'équipe pensera avoir rassemblé l'ensemble des ingrédients, elle devra se rendre dans une zone matérialisée sur la carte, et ce dans le délai fixé par l'organisation. Dans cette zone, elle cherchera un personnage qui, en échange d'un mot de passe, lui donnera l'indice qui lui permettra de trouver le lieu ultime. Chaque ingrédient trouvé don-

nera droit à un ticket pour le tirage au sort des gagnants. Un ticket supplémentaire sera attribué aux équipes ayant ramené tous les ingrédients. ■

Rendez-vous à 9h30 devant l'Espace des Acacias (place Hentgès à Hellemmes)

Renseignements et inscriptions :  
Direction Manifestations-Culture de la mairie d'Hellemmes  
(03 20 41 82 59),  
sur [www.hellemmes.fr](http://www.hellemmes.fr) ou sur  
[www.tresor-hellemmes.com](http://www.tresor-hellemmes.com)



# Festival : « du cabaret au jazz »

**A**u gré des premières feuilles qui tombent et des petits brouillards matinaux, le **septième Festival musical d'Automne qui se déroulera du 2 au 18 octobre à Hellemmes**, propose cette année, à l'occasion de la rentrée, un voyage musical tout en découvertes, du baroque à la création contemporaine en passant par la musique symphonique. Comme l'an dernier, le Festival musical d'Automne développe, le temps d'un week-end, une

thématique particulière qui emmènera cette fois le public **« du cabaret au jazz »**. Pour cette septième édition, les organisateurs ont invité des artistes d'une **rare qualité**, amateurs ou professionnels, en devenir, confirmés ou véritables références (tels les Solistes de Lyon) issus de la région, de renommée nationale et au delà des frontières. **L'Europe sera également présente**, avec le très talentueux sextet vocal allemand « Singer Pur ».



Festival musical d'Automne – du vendredi 2 au dimanche 18 octobre. Renseignements : 03 20 41 82 59 ou sur [www.hellemmes.fr](http://www.hellemmes.fr).

# Un bel été en famille

*Lille Plage, Lille Ranch, la Gare Saint-Sauveur ont fait le maxi-mômes...  
Mais il n'y a pas que les enfants qui ont apprécié ces initiatives  
de « Lille, ville de la solidarité ». Les parents aussi.  
Les seniors également, et la famille, généralement. Tout le monde,  
finalement ! C'est cela Lille : la ville qui a su faire bouger l'été !*



**Un mini-club pour les plus petits, encadrés par des professionnels avec au programme des activités sportives, des espaces de lecture et des animations éducatives et ludiques (châteaux de sable, jeux d'eau, clowns et conteurs, jeux de société géants etc.)**

**Des espaces détente sur la plage et sur les espaces verts, avec transats et parasols.**



**Détente pour tous**

**Ambiance village de corsaires pour cette 4<sup>ème</sup> édition de Lille Plage, avec 2 bassins d'eau douce et des équipements adaptés à tous les publics**



**Martine Aubry, lors de l'inauguration**



**En selle, pour un petit tour de poney à Lille Ranch.**



**À Lille Plage, mais aussi à la Gare Saint-Sauveur, on pouvait d'offrir gratuitement un film, en plein air sous le ciel étoilé**





## Le Train de la Planète

**P**arce que l'on défend mieux ce que l'on connaît, le **Train de la Planète** a été conçu pour répondre aux mille et une questions que chacun se pose sur notre planète, pour découvrir et comprendre comment elle fonctionne. La société des Trains Exposition SNCF invite petits et grands à vivre une aventure unique à bord de ce train avec décors, sons et lumières dignes du cinéma. Cette exposition gratuite, pédagogique et ludique sillonne la France et fait **un arrêt à la gare Lille Flandres le 10 octobre** prochain pour une journée entière.

**Le climat, l'eau, les énergies, mais aussi la gestion des ressources** par l'homme n'auront plus de secrets pour le visiteur après un parcours dans les **quatre voitures exposition** : visite d'un vaisseau spatial avec vue imprenable sur la Terre par les hublots, voyage au cœur de la croûte terrestre, exploration de la banquise afin de comprendre pourquoi la terre se réchauffe, descente dans une mine pour y découvrir comment sont extraites les énergies fossiles, avant un retour à la surface de la terre. ■

■ [www.traindelaplanete.com](http://www.traindelaplanete.com)

VIRUS RESPIRATOIRES : GRIPPES, BRONCHITE, RHUME...

**SI VOUS ÊTES MALADE, PORTEZ UN MASQUE\* POUR PROTÉGER VOS PROCHES.**

UN GESTE SIMPLE POUR LIMITER LES RISQUES D'INFECTION

\*MASQUE "CHIRURGICAL" EN VENTE NOTAMMENT EN PHARMACIE

inpes

ADOPTONS LES GESTES QUI NOUS PROTÈGENT

www.inpes.solidarite.fr

## Citoyen de demain

**D**ans le cadre du **Plan Éducatif Global (PEG) et de son Agenda 21**, la Ville de Lille a expérimenté un pôle d'excellence sur la base de loisirs de Phalempin cet été 2009 afin de sensibiliser les enfants au développement durable tout en les formant à devenir les citoyens de demain. La Ville de Lille a ainsi offert aux enfants primaires **de tous les quartiers lillois** des séjours thématiques de 5 jours autour du respect de l'environnement, de l'éco-citoyenneté, des nouvelles technologies... par l'intermédiaire d'ateliers ludiques organisés au « *Fort Phalempin* » inspiré du jeu « *Fort Boyard* ». ■



Les jeunes s'initient au respect de l'environnement.



Maurice Thoré, conseiller municipal aux écoles, Véronique Bacle, Conseillère municipale déléguée à la politique périscolaire, Siham Djedoui, Conseillère municipale déléguée aux activités sportives et Philippe Tostain, Conseiller municipal délégué aux économies d'énergies, lors d'une visite en août à Phalempin.

## Zoo Club pour les 8-12 ans

**L**e parc zoologique lillois propose une **nouvelle activité pédagogique et ludique** à destination des enfants de 8 à 12 ans. Elle va se dérouler durant cinq mercredis (\*) au cours desquels les intéressés feront connaissance avec le zoo et ses coulisses et ses différents pensionnaires dont une espèce en particulier. **Au programme** : découverte des lieux puis des lémuriens de Madagascar, l'espèce en question, pour finir par une observation et un petit « bilan » de ce stage en immersion ! Présence demandée aux cinq séances qui ont pour objectif de **sensibiliser les jeunes au monde animal**, à la protection du milieu naturel et des espèces menacées. ■

(\*) Les mercredis 23 et 30 septembre et 7, 14 et 21 octobre de 14h à 16h.

■ Inscriptions avant le 18 septembre au 03 28 52 04 20.

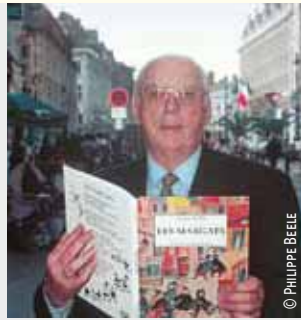






## Georges Sueur

**G**est avec une grande tristesse que l'on a appris en début août le **décès** du grand journaliste régional **Georges Sueur**. **Martine Aubry** lui a rendu hommage : « Homme de presse avant toute chose, secrétaire général de *Nord Éclair* pendant trente ans, correspondant du journal *Le Monde*, il attachait une grande importance à l'autonomie et aux responsabilités des journalistes. Des valeurs que cet homme humaniste et sociable a transmises à ceux qu'il se faisait un devoir de former. Homme engagé très jeune, ancien de la JOC et de ses réseaux résistants, au caractère profondément indépendant, il avait mis ses convictions et son esprit visionnaire au service d'une région dont il défendait les atouts et d'une métropole qu'il voulait unie et organisée. Son ouvrage *Lille Roubaix Tourcoing Métropole en miettes*, paru en 1971, est aujourd'hui encore une référence », a rappelé Martine Aubry. ■



**Auteur d'innombrables articles sur la métropole lilloise et la région, Georges Sueur avait aussi écrit ses souvenirs de jeunesse à Boulogne sur Mer.**

© PHILIPPE BEELE

## Annie Wable

**A**nnie Wable, **figure emblématique du monde des galeries d'art lilloises**, est décédée brutalement courant août. **Martine Aubry** a salué « une grande dame passionnée de culture et d'art contemporain, qui a toujours défendu, avec sensibilité et exigence, des choix artistiques forts ». **Sa galerie installée dans le Vieux-Lille** est connue pour la qualité des œuvres choisies et la convivialité de ses vernissages qui ont accueilli les plus grands artistes contemporains comme de jeunes talents internationaux qu'elle aimait révéler. Martine Aubry a également souligné « l'engagement » d'Annie Wable au service de la culture dans notre région, notamment sur le littoral où elle s'est beaucoup investie, avait deux galeries et avait été adjointe déléguée à la culture de Boulogne-sur-Mer. À Lille, sa galerie sera reprise par son petit-fils, Etienne. ■

## Le CME fait sa rentrée !

**I**l n'y aura pas d'élection cet automne au Conseil municipal d'enfants ! En effet des modifications ont été apportées et entrent en vigueur dès septembre 2009. **Les élections auront lieu désormais tous les deux ans**. Mais cela n'empêchera pas nos jeunes élus de se retrouver dès le mois de septembre **aux réunions de travail instaurées dans chaque quartier**. Ainsi, les jeunes élus du quartier de **Saint-Maurice Pellevoisin** organisent la 2<sup>e</sup> édition de « *Graffer n'est pas* » le samedi 19 septembre avenue Léon Jouhaux. Au programme : une « performance graff » par des artistes de la région, de nombreux stands et des ateliers tout public toute la journée ! Quant aux jeunes élus du **quartier Centre**, ils organisent le samedi 26 septembre au Bois de Boulogne leur 2<sup>e</sup> « **Fête du Chien** » en partenariat avec la LPA, l'association Handi chien et le service Propreté de la ville : braderie, collecte de croquettes, stand d'informations... ■

## Miss Wazemmes

**A**nissa Kelai s'apprête à passer la main. Éluée Miss Wazemmes en octobre 2008, elle va laisser la place à une nouvelle jeune fille **qui sera désignée le 4 octobre prochain**. Cette élection se déroulera à la Maison Folie de Wazemmes à partir de 15h. **Au programme** : élection de la Miss, bien sûr, avec cinq passages des demoiselles engagées, et spectacle sur le thème de Paris en cinq tableaux également. Les billets sont en vente au prix de 6 euros au 93 rue de Wazemmes ou renseignement par téléphone au 03 20 57 20 03. ■



© DANIEL RAPACH

## 1<sup>er</sup> Conseil des Aînés

**P**our la première fois, le **Conseil des Aînés se réunira en septembre à l'Hôtel de Ville**. Il rassemble des Lillois âgés de plus de 60 ans, élus pour une durée de trois ans. Parmi les 60 personnes qui composent cette assemblée, 40 ont été tirées au sort cet été, suite à un appel à candidature. Durant leur mandat — renouvelable une fois —, les membres du Conseil des Aînés travailleront sur des thématiques variées comme la solidarité, la mémoire, le patrimoine ou les loisirs. Afin de favoriser les échanges intergénérationnels, ils participeront aux projets municipaux en cours, et pourront mener des actions au sein de la ville. Enfin, à l'image des séances publiques du Conseil Municipal, le Conseil des Aînés sera ouvert à tous. **Premier rendez-vous le samedi 26 septembre à 9h**. Plus de renseignements au 03 20 49 59 35 ou conseil-desaines@mairie-lille.fr ■

## Un ours au musée

**L**e musée d'Histoire naturelle a ouvert une nouvelle salle réservée aux mammifères, entièrement refaite, qui va accueillir la **dernière acquisition** du musée (il s'agit d'une pièce exceptionnelle) : **un magnifique ours polaire de 2,50 mètres**. Quant à l'**exposition « Prédateurs »** qui rencontre un énorme succès public, elle reste visible jusqu'au 31 décembre. Le musée annonce aussi la venue le 20 octobre de **Pirakuma** (chef des Yawalapiti et représentant des Indiens du Xingu). Ce sera sa deuxième visite au musée d'Histoire naturelle de Lille (22, rue de Bruxelles). ■



## Basse Consommation

**D**epuis quelques années, Lille Métropole Habitat (LMH) équipe les parties communes de ses résidences en dispositif d'éclairage à faible consommation d'énergie. En 2007, lors du 4<sup>e</sup> Forum des Locataires, LMH prenait **8 engagements** en faveur de la **maîtrise des charges** de ses locataires. Parmi ceux-ci, figurait celui d'équiper en **Lampes Basse Consommation** l'équivalent de **7 000 logements par an**. Pour cet engagement, LMH s'est vu décerner par la Ville de Lille le **label « Agir ensemble pour une ville durable et solidaire »**. **Depuis le 1<sup>er</sup> avril 2009**, LMH fournit des Lampes à Basse Consommation aux locataires concernés par un état des lieux entrant (neuf, mutation), une réhabilitation ou une fidélisation. L'objectif initial est de constater et faire constater aux locataires concernés la **baisse effective de leurs consommations d'énergie sur le poste éclairage** (qui représente de 7 % à 10 % d'une facture d'électricité moyenne). **L'objectif final** reste de garantir la reproductibilité de cette opération en équipant progressivement l'ensemble des 33 000 logements au nom de la qualité du service rendu aux locataires ; et considérer les Lampes Basse Consommation comme un équipement standard d'un logement social. ■

VIRUS RESPIRATOIRES : GRIPPES, BRONCHITE, RHUME...

**LAVEZ-VOUS LES MAINS AU SAVON, PLUSIEURS FOIS PAR JOUR, PENDANT 30 SECONDES.**

UN GESTE SIMPLE POUR LIMITER LES RISQUES D'INFECTION

ADOPTEZ LES GESTES QUI NOUS PROTÈGENT

inpes

www.inpes.fr

## Cellules solidarité

**P**our la troisième année consécutive, la Ville de Lille bénéficie d'un agrément pour le **Service Civil Volontaire (SCV)**. Ainsi, la Ville a souhaité s'inscrire durablement dans une démarche d'engagement citoyen pour ses jeunes générations. Le SCV est également un outil efficace d'accompagnement en vue d'une insertion professionnelle réussie. Dans le cadre de l'action **« Cellules Solidarité »** mise en place par le service **« Lille, Ville de la Solidarité »**, 20 jeunes Lillois ont été recrutés en Service Civil Volontaire pour une durée de 9 mois, du 1<sup>er</sup> décembre 2008 au 31 août 2009.



Durant ces 9 mois, véritables porteurs de mission de proximité, les volontaires ont été au-devant des Lillois dans tous les quartiers, afin de **rompre l'isolement** des plus fragiles d'entre eux. Ainsi, ils se sont rendus au domicile de **plus de 1 300 ménages**. Près de 800 de ces visites ont donné lieu à un échange convivial avec les habitants. Elles ont ainsi permis de recueillir des données sur leurs situations respectives et d'apporter des réponses aux préoccupations quotidiennes émises ou de les orienter vers les organismes compétents. Ces visites ont également été l'occasion d'inciter les personnes rencontrées à participer à la vie de leur quartier, de manière à **renforcer les liens de voisinage, l'entraide de proximité et l'échange**.

Cet engagement de 9 mois en faveur de la collectivité et de l'intérêt général a permis aux volontaires d'évoluer et de mûrir au contact des autres. Grâce à un **tutorat** personnalisé et au travail mené conjointement par la **Mission Locale et les services de la Ville**, cette expérience leur a permis de préciser leur projet professionnel. Ainsi, la plupart d'entre eux ont des perspectives précises pour la rentrée ; les deux tiers seront en poste ou débiteront une formation qualifiante. **Deux jeunes ont été recrutés** pour intégrer les services municipaux.

**En décembre** prochain, forte de cette expérience, **la Ville accueillera 30 nouveaux volontaires** pour former les prochaines « Cellules Solidarité ». Pour plus d'informations, les offres de mission seront disponibles dès le mois de septembre sur le site de la Ville [www.mairie-lille.fr](http://www.mairie-lille.fr). ■

## Braderie solidaire

**D**epuis plus de trois ans, Lille, **Ville de la Solidarité (LVS)** mène des actions en faveur de la mobilisation des Lillois et de l'engagement citoyen. Il s'agit d'une volonté forte de fédérer les forces lilloises autour de l'idée du **« bien vivre ensemble »**. **LVS** accompagne également les initiatives associatives qui vont dans ce sens. C'est ainsi que **LVS** s'est associé au projet de **Braderie solidaire** organisé par l'association **« Projet » du centre social du Faubourg de Béthune** qui organise une récolte solidaire pour les plus démunis. Il s'agit d'une récolte de vêtements et accessoires de prêt-à-porter qui seront vendus lors d'une braderie qui aura lieu au sein du quartier, **rue Verhaeren, le 20 septembre**. Les bénéfices de cette braderie serviront à acheter des produits de première nécessité pour les bébés, qui seront redistribués aux familles qui en ont besoin. **LVS** soutient cette initiative et la relaie auprès de ses entreprises partenaires. Des récoltes solidaires ont ainsi été organisées à cet effet au sein des entreprises Orange-France Telecom et la Société des Eaux du Nord. **Un appel à la générosité** a également été lancé auprès des ambassadeurs solidarité et des agents municipaux pour porter collectivement la valeur de la solidarité à Lille. ■

■ Renseignements au 03 20 49 59 60



## Déclarer son puits

**E**h oui, il y a des puits à Lille ! Depuis janvier 2009, tout particulier qui possède un puits est tenu de le déclarer à la mairie. Il aura alors à remplir un simple formulaire. Sont concernés tous les forages privés ou ouvrages de prélèvement d'eau souterraine destinés à un usage domestique (volume d'eau intérieur à 1 000 m<sup>3</sup> par an). Intérêt : éviter le risque de puiser de l'eau dans une nappe polluée sans le savoir. Même si son puits a été creusé par les mains de son arrière-grand-père, le propriétaire est concerné. L'obligation est bien sûr aussi valable pour les nouveaux puits... La déclaration est téléchargeable sur [www.developpement-durable.gouv.fr/ou](http://www.developpement-durable.gouv.fr/ou) disponible en mairie. Elle doit être transmise aux services municipaux, Ville de Lille, Service Risques urbains et sanitaires, Hôtel de Ville, BP 667, 59033 Lille cedex, avant le 31 décembre 2009. ■

■ Renseignements au 03 20 49 51 94.

## Appel au civisme

**L**es barrières parfois installées par la municipalité devant un bâtiment ne le sont pas par hasard ! Elles délimitent un **périmètre de sécurité à respecter**. Risque : être blessé par une brique, une antenne, ou même un morceau de mur, en passant devant l'immeuble concerné. Souvent, ce sont les cheminées en mauvais état qui causent le danger, précise le **service municipal d'Hygiène et de Sécurité**, parfois aussi les corniches ou les chéneaux, tout cela n'étant pas entretenu suffisamment par les propriétaires. Les débris peuvent peser lourd, surtout tombant de haut. D'où l'intérêt... de ne pas bouger ces barrières tant que la municipalité ne les enlève pas elle-même une fois les travaux réalisés. ■



## Chiens guides

**L**es écoles de chiens guides affiliées à la Fédération Française des Associations de Chiens Guides d'aveugles (F.F.A.C.) ouvrent leurs portes le 27 septembre prochain. Cette journée permet de découvrir les hommes et les femmes qui par leur investissement et leur savoir-faire permettent la remise à titre gracieux de 160 chiens guides à des personnes aveugles ou malvoyantes. De nombreuses animations sont proposées à cette occasion pour mieux connaître le chien guide et son travail : démonstrations, visites des chenils, remises de chiens à leurs maîtres, et pour mieux comprendre le handicap visuel : un parcours dans le noir et la découverte du braille. ■



■ 27 septembre, Centre Paul Corteville – 295, rue de Lille à Roncq. [www.chien-guide.org](http://www.chien-guide.org)

## Forum des associations

**L**e Forum des associations solidaires se déroulera le jeudi 24 septembre de 11h à 15h30 à l'Université Catholique de Lille (60, bd Vauban). Ce forum a pour objectif de **permettre aux étudiants de s'engager** dans un projet solidaire et aussi de découvrir la dimension « *solidarité et lien social* ». Forum ouvert à tous. Venez nombreux découvrir les associations présentes. Ce même jour, à 18h30, table ronde sur « *les nouvelles solidarités* », en partenariat avec les « *Semaines Sociales Nord-Pas-de-Calais* ». Contact : 03 20 13 40 91. ■

## Rendez-vous emploi

**L**a 4<sup>e</sup> édition de la « *Journée Pass'Emploi* », organisée par L4M, se tiendra le samedi **3 octobre à l'Espace des Acacias à Hellemmes**. De 10h à 17h, une centaine d'exposants proposeront plus de **2 000 postes à pourvoir**, tous types de contrats confondus et dans des secteurs d'activités divers tels que la banque, les assurances, l'immobilier, les transports, la vente, le commerce, l'informatique, les métiers de la défense... **La formation** sera également à l'honneur, avec la présence de nombreux centres de formation. **Deux animations** originales sont prévues de manière à optimiser les candidatures des visiteurs. Le « *Serious Game* » ou entretien d'embauche virtuel proposera de les familiariser avec les questions typiques des entretiens d'embauche. Cette mise en situation, spécialement conçue et élaborée par la game agency 3D Duo, les entraînera à passer en toute décontraction cette épreuve tant redoutée. Le « *Live Recrut* » ou CV vidéo, à mi-chemin entre l'entretien physique et le CV papier, mettra les candidats face à une caméra pour 2 minutes chrono au cours desquelles raconter son parcours, son projet, ses motivations, et convaincre... Huit entreprises bénéficieront de cet outil de recrutement dynamique et innovant et proposeront ainsi des postes à pourvoir exclusivement par ce biais. ■

■ Plus d'infos sur [www.pass-emploi.fr](http://www.pass-emploi.fr)

VIRUS RESPIRATOIRES : GRIPPES, BRONCHITE, RHUME...

**JETEZ VOS MOUCHOIRS DANS UNE POUBELLE.**

UN GESTE SIMPLE POUR LIMITER LES RISQUES D'INFECTION

PUR, LAVEZ-VOUS LES MAINS

ADAPTEZ VOS GESTES AUX RISQUES

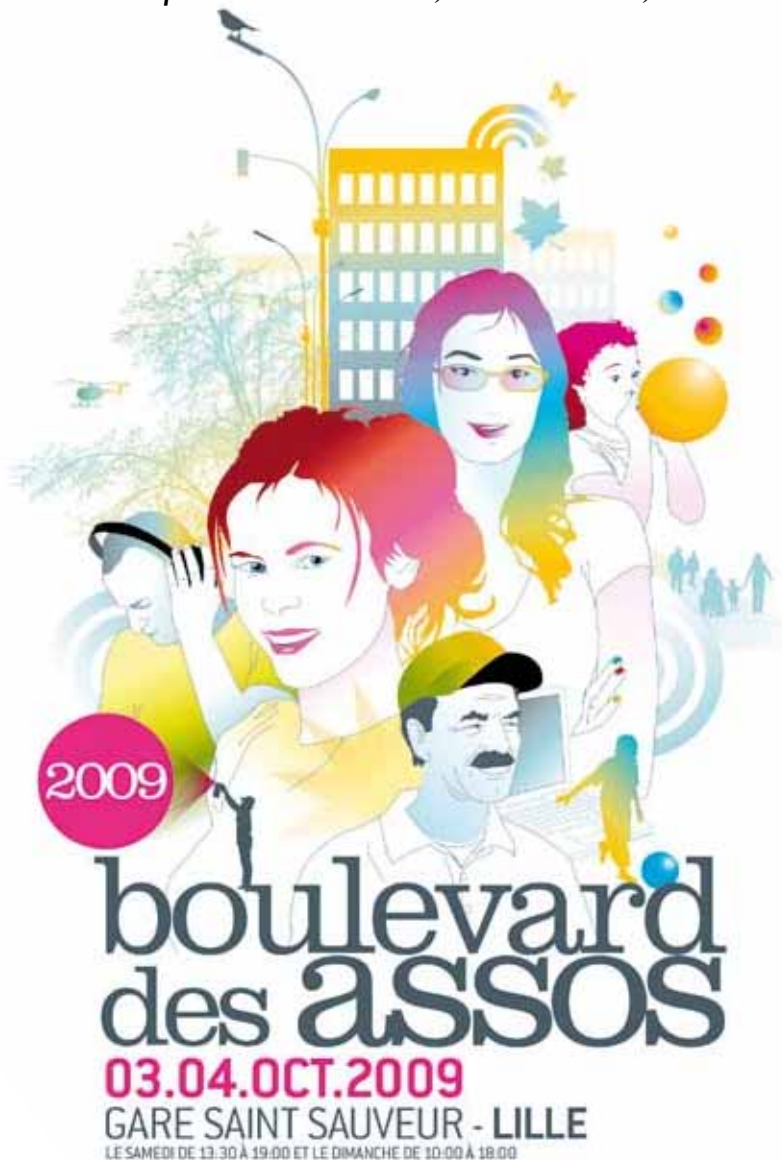
inpes

www.inpes.gouv.fr



# Tous au Boulevard !

En quelques années, le Boulevard des Associations organisé pour la première fois par la Maison des Associations, est devenu LA manifestation à ne pas rater. Le temps d'un week-end, il rassemble, en un même lieu, plus de 300 exposants.



Dans le village des assos, les thématiques seront variées : culture, environnement, santé, handicap, sport, etc. « Ce rassemblement prouve, à lui seul, la diversité du tissu associatif lillois », souligne Evelyne Ledez, Conseillère municipale déléguée à la Vie associative et au Bénévolat. La Maison des Associations, dont elle est présidente, est à l'origine du Boulevard édition 2009. Véritable lieu

d'échange entre le public et les bénévoles, il permet à chacun de trouver sa voie : aider les autres, se mettre à la guitare, apprendre à jouer au basket, se perfectionner dessin et bien plus encore. Cette année, pour sa 8<sup>e</sup> édition, les assos prendront leurs quartiers à la Gare Saint-Sauveur. Et pour tous les bénévoles présents ce week-end, aller au Boulevard, c'est aussi l'occasion de partager les

expériences entre associations. On y parle blogs, formations et subventions autour d'un café ou d'un sandwich. Car même si le week-end rassemble plus de 300 exposants, Lille compte plus de 1 500 associations actives, et plusieurs dizaines créées chaque année. C'est pour cette raison que la Ville va réactualiser son répertoire, qui recense les coordonnées des associations sur Lille et ses communes associées. Ce guide sera également consultable sur internet via le blog de la Maison des Associations (<http://mda.mairie-lille.fr/bda>).

## Nouveautés et convivialité

Inaugurée lors du dernier Boulevard des Assos en 2007, la Maison des Associations occupe aujourd'hui une place essentielle dans la vie associative lilloise. Quotidiennement, elle conseille, informe, et met à disposition des espaces de rencontres et de travail aux groupes de bénévoles qui le souhaitent. Cette année, pour son premier Boulevard, on notera quelques nouveautés : outre la convivialité du lieu (voir notre article sur Saint-Sauveur en page 38), l'originalité viendra surtout des conférences qui seront organisées via la halle A. L'une d'elles portera sur le thème du financement des associations, le samedi de 16h à 17h. Au programme également, la soirée de courts métrages à partir de 20h le samedi dans le cadre du 9<sup>e</sup> Festival International du Court Métrage à Lille ([www.festivalducourt-lille.com](http://www.festivalducourt-lille.com)). Lors de sa dernière édition en 2007, le Boulevard a accueilli plus de 10 000 visiteurs. Ne manquez pas l'édition 2009 ! ■

**Boulevard des Associations**  
3 et 4 octobre 2009 à la Gare Saint-Sauveur  
Samedi de 13h30 à 19h et dimanche  
de 10h à 18h - Entrée libre

Pour plus de renseignements, contactez la  
Maison des Associations, 72/74 rue Royale.  
Tél : 03 20 30 04 42 ou [mda@mairie-lille.fr](mailto:mda@mairie-lille.fr)  
<http://mda.mairie-lille.fr>

# Le Professeur Zoulouck laisse son empreinte

*Forte de son expérience qui privilégie les témoignages pour faire bouger les choses, l'association lilloise « Laisse ton empreinte » vient d'éditer trois livrets. Au programme : la parentalité, les pratiques alimentaires et apprendre à vivre ensemble.*



L'association vient d'éditer des carnets pédagogiques à destination des professionnels.



Catherine Carpentier, Céline Martineau et Luc Scheibling, les trois membres actifs de « Laisse ton empreinte » !

**D**écllic, prise de conscience, restauration de l'estime de soi, changement de regard, autant de réactions que génère « Laisse ton empreinte » lors de ses missions. Et s'il y a forcément travail sur soi, il se doit d'être partagé avec d'autres. « *Il faut ouvrir, croiser les regards entre professionnels et parents, créer des passerelles, apprendre à confronter les visions* », remarque **Luc Scheibling, créateur de l'association.**

Durant l'été, elle a sorti **trois livrets** à destination des professionnels. « *C'est un aboutissement, résume Luc Scheibling, la partie visible de l'iceberg représentant le travail réalisé ces dernières années.* » Ainsi, le livret « Apprendre à vivre ensemble » trouve son origine en 2004. L'association est alors sollicitée par la Ville de Lille pour intervenir dans deux écoles de quartiers sensibles confrontées à des problèmes de violence récurrents. Les enfants apportent chacun leurs témoi-

gnages, restitués ensuite de façon collective sous forme de conte. Des séances sur la régulation des conflits sont organisées et des règles de vie communes sont mises en place. Et ça marche ! « *Les résultats ont même dépassé nos espérances* », se souvient Luc Scheibling.

Depuis, cet outil **a fait ses preuves** dans d'autres structures. Il n'est pas une recette miracle à calquer sur toutes les situations mais un mode d'emploi auquel se référer pour avancer. Dans le livret, deux histoires permettent d'identifier les étapes d'un conflit et de mieux en comprendre le mécanisme.

Elles invitent également les professionnels, adultes, à s'interroger sur leur rôle et leur responsabilité. **Des fiches pratiques** et un CD de contes et chansons en rapport avec le thème complètent **l'ouvrage qui intéresse un public à partir de 10 ans.**

## Sérieux et humour

**Pour les deux autres carnets, l'un sur la parentalité et l'autre sur les pratiques alimentaires, c'est le Professeur Zoulouck qui sert de guide !** Ce personnage a été créé par Luc Scheibling lors d'une expérience sur l'intégration d'enfants handicapés dans un collège. « *Nous avons eu envie d'utiliser à nouveau ce grand échassier un peu prétentieux*, raconte Luc, *car avec lui, nous pouvons parler de sujets sensibles, intimes, tout en prenant de la distance.* » Les questions sont sérieuses mais un brin d'humour allège le climat. Et chacun ose y aller, parler, se lancer des défis pour sortir d'un malaise, d'un préjugé, d'un malentendu, d'un dysfonctionnement, d'un non-dit...

Les deux « *carnets du Professeur Zoulouck* » ont été élaborés sur la base d'une expérience qui s'est déroulée sur le terrain, pendant deux ans. Sur la parentalité, deux axes fondamentaux ont été dégagés : les peurs et la difficulté à mettre des limites. Quant aux pratiques alimentaires, l'objectif initial a été la prévention de l'obésité. **Ces deux livrets comprennent une bande dessinée, un DVD qui aide à lancer le débat et un mode d'emploi.** ■

Livrets pédagogiques disponibles au Furet du Nord ou auprès de l'association, 187 bd Victor Hugo à Lille, 03 20 30 86 56, [contact@laissetonempreinte.fr](mailto:contact@laissetonempreinte.fr)

## Petite histoire

Depuis toujours sensible au thème des exclus, Luc Scheibling rencontre David, en 1998. À ce jeune Chilien adopté, en difficulté, il propose de faire une chanson sur son histoire. Les impacts sur le jeune mais aussi sur ses parents adoptifs sont tels que Luc sent qu'il a mis le doigt sur quelque chose qui le dépasse. « *Je crée alors, de manière intuitive, un espace de rencontre et une démarche singulière qui peuvent, sous certaines conditions, produire du changement*, explique Luc, *et je cherche alors à comprendre ce qui s'est joué, à le formaliser, de manière à pouvoir le reproduire puis éventuellement, dans un deuxième temps, le transférer à d'autres.* » L'association « Laisse ton empreinte » voit le jour. Deux jeunes femmes, l'une ethnologue spécialisée dans le récit de vie et l'autre de formation sociologique et culturelle, sont venues le rejoindre. Depuis, l'équipe prouve son efficacité au fil de ses missions...



# Lecture : le bon Plan !



D'ici 2010, les 83 écoles publiques lilloises auront reçu leur nouvelle collection de livres.

**D**ans de nombreuses écoles publiques lilloises, cela sent bon le livre neuf. Pas l'ouvrage scolaire qui sert de base aux apprentissages mais le bouquin qui va permettre de se divertir, d'enrichir son imagination, de s'évader ou de titiller ses émotions. Et ces bouquins neufs, il y en a plein les cartons ! Des centaines, même des milliers, livrés dans les établissements scolaires pour les plus petits de maternelle aux grands de CM2. « Depuis 2006, ce sont 67 écoles lilloises qui ont vu leur fonds remis à neuf, précise Céline Lechaux, coordinatrice du Plan Lecture au sein de la médiathèque de Lille, et d'ici fin 2010, toutes les écoles, soit 83, auront reçu leur nouvelle collection. Base de cette dotation : 5 livres par enfant scolarisé. » Le Plan Lecture a été mis en place par la municipalité dans le cadre de son Projet Éducatif Global. L'idée est de déclencher l'envie de se plonger dans l'écrit dès le plus jeune âge puis de prolonger ce plaisir de lire. « Pour ce faire, nous avons



De nombreux écoliers lillois ont eu la chance d'avoir la visite d'un auteur jeunesse, comme ici Claire Franek.

plusieurs cordes à notre arc, remarque Céline Lechaux, comme celle de fournir de beaux livres mais également de les accompagner de lieux adaptés et agréables à fréquenter. » Un état des lieux des Bibliothèques-Centres de Documentation des écoles lilloises a ainsi été réalisé en 2005. Un appel à projet a ensuite été lancé auprès de l'ensemble de ces établissements afin de travailler, dans un premier temps, avec ceux désirant s'impliquer dans des projets autour de la lecture. 53 écoles ont répondu favorablement. À ce jour, 22 BCD ont été rénovées et 35 ont bénéficié d'un mobilier neuf. Le travail se poursuit donc pour que l'intégralité des écoles disposant de l'espace nécessaire en profitent. Prochaines inaugurations prévues : les trois écoles des Bois-Blancs, deux écoles à Fives et deux écoles à Lille-Sud.

Autre « corde à l'arc » de la Ville pour mettre le plaisir de lire à portée de chaque enfant : des rencontres, tout au long de l'année, avec des auteurs, des conteurs et des illustrateurs de la littérature jeunesse. Dans le cadre d'un Contrat Local d'Éducation Artistique signé entre les Villes de Lille, de Lomme, d'Hellemmes, la Drac et l'Éducation nationale, des artistes de qualité partagent leur passion des belles histoires avec les écoliers. Dans ce cadre, l'année dernière, plus de 750 élèves ont pu bénéficier de ces « rendez-vous » avec un écrivain, préparés en amont avec leur enseignant et l'équipe du Plan Lecture. ■

## 3 questions à Céline Lechaux, coordinatrice du Plan Lecture

**Lille magazine : Qui est l'équipe du Plan Lecture de la médiathèque ?**

**Céline Lechaux :** Elle se compose de cinq assistants, de trois agents et de moi-même qui en suis la responsable depuis janvier 2009. Cette équipe s'est étoffée régulièrement, sachant qu'au début du projet, elle ne comptait qu'une personne, Jocelyne Champeau.

**L.M. : En quoi consiste leur mission ?**

**C.L. :** Les agents sont chargés de la gestion technique, comme de débarrasser ou de recouvrir les livres, par exemple. Quant aux assistants, ils aident les équipes éducatives – enseignants, encadrants périscolaires et associations impliquées dans la lecture – à choisir les livres. Ils réfléchissent aussi ensemble à la façon d'utiliser de façon optimum les bibliothèques au sein des écoles et ils contribuent à l'animation de ces lieux.

**Lille magazine : Comment les livres sont-ils choisis ?**

**C.L. :** Ils répondent précisément aux besoins des équipes éducatives, avec un texte bien écrit et une illustration de qualité, bien sûr. Nos compétences nous permettent de les conseiller, de les orienter, sachant que, chaque année, 6 000 nouveaux ouvrages de littérature jeunesse sont édités. Nous leur proposons aussi de découvrir des petites maisons d'édition ou des auteurs pas encore connus. L'intérêt d'un livre peut aussi dépendre de ce que l'on en fait...



Céline Lechaux, en 2<sup>e</sup> position, et une partie de l'équipe du Plan Lecture.

# Tour de Mode en 48h

La mode s'invite à Saint-Sauveur les vendredi 9 et samedi 10 octobre.

Les créateurs de Lille-Sud et de Roubaix y présenteront leur univers au cours de défilés et d'ateliers. Lucy Wattel, responsable communication pour Maisons de Mode, fait le point sur ces deux jours d'animations.

## Lille Magazine : Que pourra t-on découvrir pendant de ces deux jours ?

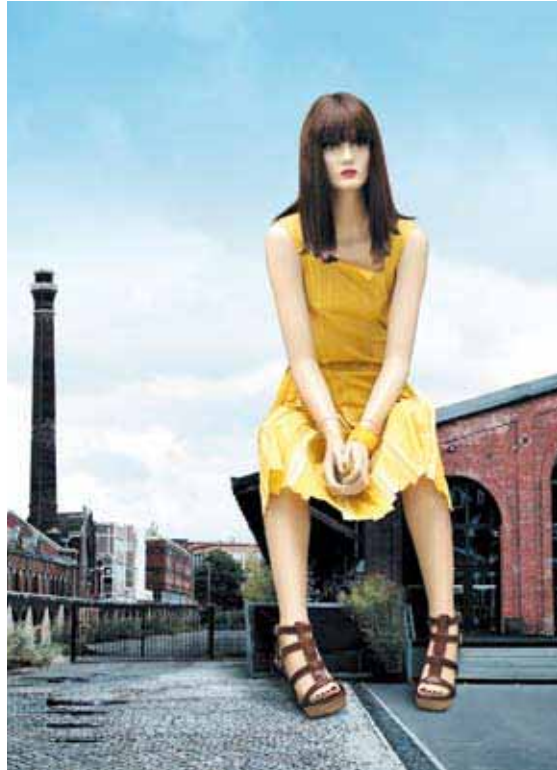
**Lucy Wattel :** Il y aura tout d'abord un défilé pour présenter les collections des créateurs implantés à Lille-Sud et à Roubaix. Les jeunes pousses\* pourront y montrer leurs premiers éléments de collections. Nous aurons aussi des temps forts avec une exposition de magnifiques chaussures de filles, un Glam Run, autrement dit une course mixte à talons aiguilles ! Sans oublier le Bar à Custom, où les stylistes customiseront les vêtements du public, et le Street Style Casting, un casting de rue où le public pourra voter pour le meilleur look. Il y aura également de la vente de vêtements et d'accessoires, et les journées seront clôturées par des soirées lounge.

\* Les jeunes pousses bénéficient des aides nécessaires à la réalisation de leur première collection. À l'inverse, les créateurs possèdent déjà une série complète en boutique.

## L. M. : C'est la première édition de 48h. Pourquoi cet événement ?

**L. W. :** Ces deux jours seront l'occasion de prouver que la mode ne concerne pas qu'une élite ! Le style est accessible à tous et la mode se réinvente tous les jours, sur chacun d'entre nous. Coco Chanel disait qu'il n'y avait pas de mode si elle ne descendait pas dans la rue. Quand je vois une adolescente transformer un vieux jean en sac, c'est déjà de la mode !

De plus, 48h sera l'occasion de faire découvrir le projet Maisons de Mode à ceux qui ne le connaissent pas encore. Aujourd'hui, on profite d'une grande



sympathie de la part du public, envers les créations de nos stylistes. Même si ces vêtements et accessoires ne peuvent pas concurrencer ceux de la grande distribution, ils ont le mérite d'être originaux et de bonne qualité. En plus, tous ces produits sont uniques car ils sont fabriqués en petites séries dans les ateliers des créateurs. Il n'y a qu'à voir le succès rencontré sur le Marché des Modes à Roubaix ou lors de la Nuit des Soldes à Lille-Sud.

## L.M. : Quel conseil donneriez-vous aux jeunes qui s'intéressent au stylisme ?

**L.W. :** Se lancer dans la création est une démarche très courageuse, cela représente un investissement énorme.

Certains créateurs installés à Lille-Sud ont tout quitté pour tenter leur chance et créer leur marque. La plupart des stylistes, reconnus dans le monde aujourd'hui, ne l'ont pas été avant la quarantaine, il faut donc avoir les épaules solides. Il faut à la fois être créatif, réactif dans la production des pièces et rigoureux dans la gestion d'une entreprise. Néanmoins, même si il y a eu quelques échecs, nous avons aussi été témoins de très belles réussites ! Certaines protégées du début possèdent aujourd'hui leur propre boutique, diffusent leurs créations à l'étranger et ne manquent pas d'évoluer encore dans leur carrière.

Pour tous renseignements, programmation complète ou inscriptions : Maisons de Mode 58/60, rue du Faubourg des Postes à Lille - Tél : 03 20 999 120 [www.maisonsdemode.com](http://www.maisonsdemode.com)

## Retour sur le Faubourg des Modes

En plus des boutiques de Roubaix, Maisons de Mode est chargé de suivre les sept créateurs et autres jeunes pousses installés rue du Faubourg des Postes. Le projet « Faubourg des Modes » accueille et accompagne durant 24 mois de jeunes créateurs dans leurs premières collections de vêtements ou d'accessoires. Dès 2010, de nouveaux espaces seront rénovés et mis à disposition de nouveaux jeunes talents. Les boutiques et ateliers du Faubourg des Modes sont ouverts du mercredi au vendredi de 14h à 19h et le samedi de 10h à 19h, rue du Faubourg des Postes à Lille-Sud.



# Le nouveau LOSC est arrivé !



LOSC.fr

MARTOUCHE  
plus & équipements

canterbury

LOSC TV

© LOSC

LOSC 2009-2010

**P**our cette saison 2009/2010, le LOSC a un objectif : terminer si possible dans les trois premiers pour retrouver la Ligue des Champions. Après leur victoire contre le RC Genk, les Lillois participeront aux poules de l'Europa League. De nouveaux joueurs sont arrivés, comme le gardien de l'équipe de France **Mickaël Landreau** (malheureusement blessé pour plusieurs mois) et les attaquants **Gervinho**

et **Aubameyang**. **Bastos**, quant à lui, a rejoint Lyon. **Rudi Garcia**, l'entraîneur, pourra toujours compter sur un milieu de terrain composé par **Rio Mavuba**, **Yohan Cabaye** et **Florent Balmont**, qui fait référence en Ligue 1. L'attaque sera animée par **De Melo**, **Vitteck** et par le talentueux jeune Belge **Eden Hazard**. Avec un LOSC qui a retrouvé sa stabilité et un bel effectif, le public lillois va encore vibrer au Stadium Lille Métro-

pole... avant de découvrir le grand stade. En Europa League, le LOSC se retrouve dans la Poule B avec Valence, le Slavia Prague et Genoa. Pour la première journée, les Lillois recevront les Espagnols de Valence, avec ses stars comme Villa. ■

[www.losc.fr](http://www.losc.fr)





### À suivre : Eden Hazard

Il a été élu meilleur espoir de la saison 2008/2009 aux trophées UNFP et a connu sa première sélection en équipe nationale. Le jeune attaquant belge est courtisé par les plus grands clubs européens (comme Arsenal, Milan ou Lyon).

### Arrivées :

Aubameyang (prêt du Milan AC), Franquart (retour de prêt du Havre), Gervinho (Le Mans), Landreau (PSG), Mouko (Gueugnon), Touré (rp Grenoble), Yanes (rp Barranquilla)

### Départs :

Baseya (Le Havre), Bastos (Lyon), Fauvergue (Strasbourg), Lebhihi (Zulte-Waregem), Makiese (Zulte-Waregem), Malicki (Dijon), Tafforeau (Caen), Tavel (Zulte-Waregem), Yanes (Cucuta Deportivo), Youla (Eskisehirspor)

### L'effectif :

**Gardiens de but :** Landreau, Butelle, Oukidja, Mouko

**Défenseurs :** Vandam, Emerson, Béria, Franquart, Plestan, Rami et Debuchy

**Milieux :** Chedjou, Balmont, Cabaye, Mavuba, Obraniak, Dumont, Maric

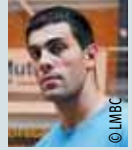
**Attaquants :** P-E Aubameyang, Hazard, De Melo, Vittek, Basaya, Frau, Gervinho, Lyng, Touré, Salibur

## Les recrues du Lille Métropole Basket

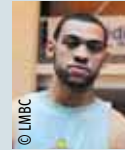
**B**eaucoup de nouveautés du côté du club de **Servais Tomavo** ! Afin de bien préparer leur première saison en Pro B, le LMBC a recruté **Djordje Petrovic** et **Jason Siggers**. Petrovic était l'ailier de Boulogne et suivi depuis très longtemps par l'entraîneur lillois **Philippe Namyst**. Il le connaît bien pour l'avoir entraîné en 2004/2005 à Nancy. Il est arrivé juste avant l'Américain **Siggers**. Du nouveau sur le terrain, mais aussi sur le site internet du club... Vous pouvez y découvrir toutes les actualités et la vie du club lillois dans un design convivial. ■

### Bio express

**Djordje Petrovice** : né le 19 février 1984 à Lazarevac. **Nationalité** : Serbe. **Clubs précédents** : Boulogne-sur-Mer (N1), Mulhouse, Quimper, Nancy, Polet Keramika (D2 Serbie Monténégro). **Taille** : 2,05 m. **Numéro** : 15.



**Jason Siggers** : né le 24 août 1985 à Dallas (Texas). **Nationalité** : Américaine. **Club précédent** : Boncourt (D1 Suisse), même club qu'Adam Payton, autre joueur du LMBC. **Taille** : 1,91 m. **Numéro** : 8.



## Rugby : rencontre avec Pierre Chadebech

C'est le nouvel entraîneur du Lille Métropole Rugby (LMR). Ancien international, il était à Périgueux la saison dernière. Un nouveau challenge pour cet homme attachant qui représente bien toutes les valeurs de son sport.

### Lille magazine : Quel fut votre parcours avant d'arriver au LMR ?

**Pierre Chadebech** : Le rugby a toujours eu une place importante dans ma famille. Mon père y jouait et j'y suis venu très jeune. J'ai débuté à Ussel. Puis lors de ma carrière



professionnelle, j'ai joué onze saisons à Brive en Première Division (actuel Top 14). En 1981, j'ai effectué une tournée en Australie avec le Quinze de France. Puis, j'ai joué deux matches contre l'Écosse et l'Irlande avec l'équipe qui remporta en 1982 le Tournoi des Cinq Nations. J'ai débuté ensuite une carrière d'entraîneur à Brive, Ussel, Bègles-Bordeaux, équipe de France A... et aujourd'hui Lille.

### Lille magazine : Pourquoi avoir choisi Lille ?

**P.C.** : Le challenge que m'a proposé Jean-Claude Branquart, le président du LMR, est

très intéressant et motivant. Je l'ai rencontré par l'intermédiaire de Pierre Villepreux. Le projet lillois est cohérent aussi bien au niveau sportif, administratif que financier. Dans un premier temps, il nous faut stabiliser le club en Fédérale 1 avant d'ici quatre

années de viser une montée en Pro D2.

### Lille magazine : Le groupe pour cette nouvelle saison ?

**P.C.** : Pour le championnat, nous allons rencontrer de grosses équipes comme Châlons-en-Champagne ou Massy. Cependant, je possède un groupe solide qui s'appuie sur des joueurs formés au club et de bonnes recrues comme un Fidjien et un Tongien. Deux bons joueurs qui connaissent le haut niveau. Notre objectif : participer à la Jean Prat, une coupe de rugby disputée entre les 4 premiers clubs du championnat.

Tous les infos sur le LOSC en un clic sur les pages actualités sports et LOSC sur [www.mairie-lille.fr](http://www.mairie-lille.fr)  
Toute l'actualité des clubs de haut niveau lillois en un clic sur les pages sports — [www.mairie-lille.fr](http://www.mairie-lille.fr)



# Travaux dans les équipements sportifs : du beau et du neuf !

**8** millions d'euros, c'est la somme qui a été investie cet été pour les travaux dans les différents équipements de la Ville. De la piscine Marx Dormoy au Palais des Sports en passant par les terrains synthétiques du complexe Auriol ou Driss Berkani, sportifs petits et grands ont été gâtés !

- **La piscine Marx Dormoy** a connu comme l'été dernier quelques travaux : rénovation complète des 1 300 m<sup>2</sup> de plages autour des bassins avec un revêtement utilisé habituellement dans les bâtiments industriels. Elle est de nouveau ouverte depuis le 1<sup>er</sup> septembre.



© D.RAPACH



© F.Vdb

Autres interventions : « Comme chaque année, nous avons réalisé plein de petits chantiers dans les quartiers », souligne **Michelle Demessine, Adjointe aux Sports**. Neuf quartiers ont bénéficié de travaux dans leurs équipements sportifs.

- **Salle Pacôme dans le quartier de Vauvan-Esquermes** et **salle Léo Lagrange au Faubourg de Béthune**, les parquets ont été changés pour le plus grand bonheur des pratiquants de roller, volley-ball et basket. ■



Salle Pacôme.

© F.Vdb

- **Le Palais des Sports Saint-Sauveur** : il est sans nul doute l'équipement sportif qui a le plus changé. Avec la montée du Lille Métropole Basket en Pro B, de nombreux travaux devaient y être réalisés. Quelques chiffres : 600 m<sup>2</sup> de parquet polyvalent (accueil et sol sportif) ont été posés. Réfection des douches, des vestiaires pour des activités scolaires et associatives... Un Palais qui fera le bonheur des spectateurs des matches de basket et de tous les pratiquants.



Salle Léo Lagrange.

© F.Vdb

- **Terrains synthétiques** : les footballeurs de Wazemmes et de Lille-Sud pourront jouer sur deux nouveaux terrains. L'AJS Wazemmes avec la rénovation du terrain du **complexe Jacqueline Auriol** (rue d'Iéna) bénéficie d'un très bel outil. Un autre terrain à Lille-Sud au **complexe Driss Berkani** a été réalisé, avant la construction de vestiaires et du club-house.



Complexe Jacqueline Auriol.

© F.Vdb



Complexe Driss Berkani.

© F.Vdb

## C'est la rentrée !

Comme chaque année, la Ville de Lille propose aux pratiquants de tout âge des plaquettes sur les piscines, les Centres Municipaux d'Initiation Sportive (CMIS), le sport féminin, les Actions Sportives de Proximité (ASP)... Rendez-vous dans votre Mairie de Quartier, au service des Sports (03 20 49 55 37) ou sur [www.mairie-lille.fr](http://www.mairie-lille.fr), pages actualités sports.



# Saïd Rachidi : des idées plein les gants !

**I**l fait partie des **meilleurs boxeurs** du monde de sa catégorie. Mais, il est avant tout attaché à sa ville, à son quartier de Moulins, à son club (**Boxing Club de Moulins**) et souhaite développer la boxe pour tous ! Fin octobre, avec l'ensemble des acteurs de la boxe lilloise, **Saïd Rachidi** lancera un **Pôle d'Excellence Boxe**. Il se situera rue de Wazemes dans la salle Maryvonne Dupureur (ex-salle de l'ASPTT). Ce projet, il y travaille depuis des mois avec l'appui des élus mais aussi de **Philippe Dayer** et **Francis Hennion**, directeur du service des sports. Afin de bien préparer les locaux

qui accueilleront les futurs membres du pôle, Saïd a travaillé avec un ami sur une simulation en 3D du futur site. Tout a été imaginé : l'emplacement des rings, les différentes salles... « Pour moi, cela sera un premier aboutissement de tout le travail entrepris pour faire connaître et pratiquer la boxe. Ce pôle sera une première en France. Tout a été possible par un énorme travail et soutien des clubs de la Ville, des élus et du service des Sports », souligne-t-il. Cet outil répond à **cinq objectifs** : initier à la boxe pour tous (milieu scolaire, associations, centres sociaux...), former et préparer les boxeurs



amateurs pour les différents championnats avec leur club respectif, développer la boxe loisirs, le secteur professionnel, former les entraîneurs et organiser des séminaires sur la boxe. « Le pôle n'est pas un club mais un lieu de préparation pour les futurs champions. Cela sera un lieu de vie pour la boxe. N'hésitez pas à venir découvrir ce magnifique sport ! » ■

# Semi-Marathon de Lille : merci les bénévoles !

**L**e **Semi-Marathon** de Lille connaît chaque année un grand engouement sportif et populaire. « Notre épreuve, mondialement connue, attire les candidats à la performance, quel que soit leur niveau », souligne **Paul Besson**, le **président de l'Association de Promotion des Événements Sportifs Lillois (APESL)**, organisatrice de l'épreuve. « C'est une machine qui tourne bien grâce à un staff soudé, entouré de nombreux bénévoles dévoués, de partenaires et d'associations efficaces », poursuit-il. Un événement qui pour son édition 2009 a mobilisé plus de **600 bénévoles** venant de l'APESL, du service des Sports, des clubs lillois... Ils étaient présents partout depuis l'accueil des participants (plus de 7 000), sur le parcours (signaleurs, ravitailleurs) et à l'arrivée ! « Avec leur présence, leur connaissance de la course, commente un participant, nous pouvons courir en toute sécurité. En effet, cette belle course n'est pas évidente à organiser avant la Braderie. Dans les dernières rues avec la foule, il faut se savoir jouer des coudes. » Dès sa

création en 1986, le Semi-Marathon a pu s'appuyer sur une forte équipe de bénévoles. Plus l'épreuve a monté en niveau et en participants, plus son nombre de bénévoles a augmenté. En 2006, l'épreuve du 5 km est supprimée afin de concentrer tous les efforts sur le Semi et le 10 km. Il s'agissait d'assurer le passage des concurrents au milieu des bradeux en toute sécurité. Une nouvelle fois, les bénévoles présents sur le parcours effectuèrent un **travail remarquable**. 2009 n'aura pas dérogé à la règle avec une belle organisation où chacun avait sa place ! ■

■ [www.semimarathon.com](http://www.semimarathon.com)



## Guidon d'Or d'Hellemmes

Le 14 septembre, le 7<sup>e</sup> **Guidon d'Or Hellemmois** s'est déroulé dans les rues de la commune. Un nouveau succès populaire pour les organisateurs de l'**AS Hellemmes Cyclisme** ! Son président **Philippe Lambert**, **Vincent Petit** et **Laurent Pillon** ont proposé un plateau avec des coureurs qui vont participer aux prochains championnats du monde de **Mendrisio (Suisse)**. Invité d'honneur, le champion de France **Dimitri Champion** a ravi tous les amateurs de la petite reine avec les autres Français **Jimmy Casper**, **Stéphane Augé**, **Sébastien Minard** et **Christophe Riblon**.

■ Toutes les photos sur [www.mairie-lille.fr](http://www.mairie-lille.fr)  
 Rubrique la semaine en images

## Course de la Déesse : pour vous mesdames !

La traditionnelle course de la Déesse aura lieu le 27 septembre prochain dans le cœur de Lille. Cette course de 5 km en centre-ville est réservée aux féminines. Une randonnée vélo en famille est aussi prévue sur 20 km pour découvrir la ville. Dès le samedi 26 de 14h à 19h, des animations sportives sont organisées dans le village partenaires sur la Grand-Place.

■ Rens. 03 20 96 81 26 – [www.lnpca.org](http://www.lnpca.org)



# Peter Klasen : un univers remarquable

Du 2 octobre au 29 novembre 2009, le Tri Postal – lieu phare de l'art contemporain – accueille une rétrospective unique de 50 années de travail de l'artiste Peter Klasen. L'événement de cet automne.

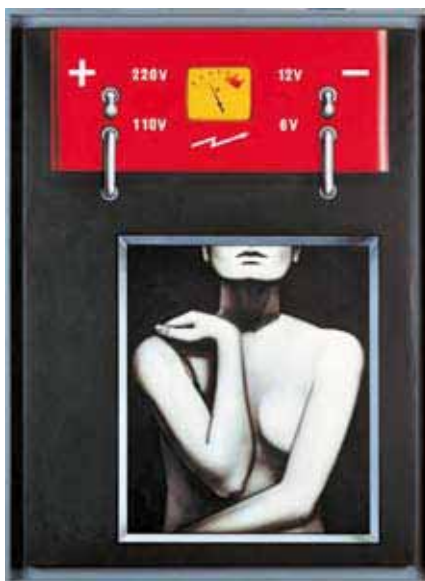
**L**a rétrospective lilloise consacrée à Peter Klasen présente plus de 150 œuvres, en un parcours chronologique et huit thématiques. Elle permet une immersion totale dans un univers singulier où l'on découvre peintures, sculptures, installations, créations multimédias, photographies... *L'Autobus*, réalisé en 1985 par Peter Klasen pour les transports urbains de Valenciennes, sera à l'entrée du Tri Postal et offrira un point d'accueil. Né à Lubeck en Allemagne en 1935, l'artiste vit et travaille à Paris depuis 1959. Artiste engagé, révolté, ses œuvres évoquent la société industrielle, la société de consommation, un monde lisse où Peter Klasen joue de multiples signes et objets. L'œuvre de cet artiste majeur de la *Figuration narrative* s'inspire de la réalité urbaine, de ses signes, de ses codes.

## Figuration narrative

Au moment même où le Pop Art s'impose en Europe, la Figuration narrative rassemble au cours des années 60, des peintres (1) venus d'horizons esthétiques ou géographiques différents qui placent la société contemporaine au cœur de leurs œuvres. Ils travaillent à partir de l'image photographique, cinématographique ou publicitaire, de la bande



1963 - *Le cobaye ou le futur conditionnel* - 195x295 - Coll. Berardo



1973 - *Disjoncteur nu fond gris* - 100 x 81

dessinée ou même de la peinture classique, pour en révéler des sens inattendus, les détourner, suggérer d'autres narrations, montrer leurs implications politiques et dénoncer les aliénations de la vie contemporaine.

Le travail de Peter Klasen a fait l'objet de plusieurs commandes publiques dont une pour la Mairie de Lille en 1988. **Ses œuvres sont exposées dans le monde entier** et figurent dans de nombreuses collections publiques et privées. ■

(1) Adami, Erró, Stämpfli, Arroyo, Bertholo, Bertini, Fahlström, Monory, Recalcati, Saul, Voss... et bien sûr Peter Klasen.

Le Tri Postal : avenue Willy Brandt, Lille (Métro Gare Lille Flandres). Exposition visible du 2 octobre au 29 novembre. Mercredi au samedi : 14h-19h / Dimanche: 10h-19h. Tarif plein 5 euros / Tarif réduit 3 euros - Contact : Tél: 03 20 14 47 60 (accueil, billetterie) / [www.mairie-lille.fr/fr/Culture/tri-postal](http://www.mairie-lille.fr/fr/Culture/tri-postal)

## Huit thématiques

Le parcours de l'exposition s'articule en huit thématiques fortes.

1) **Figuration narrative, 1960-1968** : Un ensemble très complet de travaux historiques prêts à titre exceptionnel pour la plupart par des collectionneurs privés permet de comprendre « la mise en place » de l'univers « klasenien ».



1967 - *Femme-objet*, 150 x 160, coll Centre Georges Pompidou

2) **Tableaux Binaires et Installations, 1969-1973** : cette présentation majeure démontre à quel point Peter Klasen a ouvert avec force la voie aux artistes qui interrogent aujourd'hui la société contemporaine.



1978 - *Camion bâché alu bleu*. 195 x 175



1991 - *Shock Corridor Dead End*.  
Installation Fiac

- 3) **Interdits et Enfermements, 1974-1989** : dans les années 70, Peter Klasen radicalise ses propositions picturales : arrières de camions, wagons, grilles, containers... marqués de panneaux d'interdiction déclinés dans des formats monumentaux. Un univers propre à l'artiste, totalement personnel et identifiable.
- 4) **Shock Corridor Dead End, 1991** : un environnement monumental inspiré par le film éponyme du cinéaste américain Samuel Fuller. Présenté à la Fiac en 1991, il est très précisément reconstruit à l'identique pour le Tri Postal.
- 5) **Mur de Berlin, 1987-1988** : Deux ans avant l'effondrement du Mur, Peter Klasen réalise un ensemble sur le Mur de Berlin, à partir de ses photographies. Il étudie les graffitis, les réactions protestataires...
- 6) **Nowhere - Anywhere, années 2000** : Klasen utilise la photographie numérique pour réaliser un constat de la



2005 - *Bouche ouverte Stand Pipe*,  
55x38

- société d'aujourd'hui. Les accidents, la drogue, la folie, la paranoïa, les relations entre les hommes et les femmes... Il montre des « *lost landscapes* » (paysages perdus) mais affirme encore : « *Life is beautiful* » (la vie est belle).
- 7) **La Colonie pénitentiaire, 2009** : Conçue spécifiquement pour le Tri Postal, l'installation monumentale *La Colonie pénitentiaire*, inspirée de la nouvelle de Franz Kafka, aborde le thème de la torture. Un espace spécifiquement aménagé permettra d'écouter à l'aide d'un casque une lecture de la nouvelle par un comédien.
- 8) **I Was Here Definitely, un environnement** : en arrivant au Tri Postal, et avant d'aborder la rétrospective, le visiteur pourra effectuer une première plongée dans le monde de Klasen en traversant *I Was Here Definitely*, un parcours constitué de grandes bâches, de projections de films et habité par quatre Porsche customisées et peintes par l'artiste.



1987 - *Macht*

## Peter Klasen vu par 4 artistes contemporains

À l'occasion de cette rétrospective et suite à un appel à projets lancé par la direction des arts visuels de la Ville de Lille et à une sélection effectuée par un jury professionnel, quatre artistes contemporains de la métropole lilloise proposent une relecture libre de l'œuvre de Klasen.

- **Jean Jacques Tachdjian, *Inside Klasen*** : en extrayant des éléments graphiques des toiles de Klasen, Tachdjian propose un travail de composition graphique. Une ré-interprétation d'images, la construction de motifs kaléidoscopiques...  
☆
- **Erik Chevalier, *Respiration*** : l'installation nous emmène, bien que nous restions là face à l'arrière bâché d'un camion, tel que Peter Klasen les a représentés. Une nouvelle expérience du voyage et du paysage.  
☆
- **Charlotte Lanselle et Alessio Orru, *Transit*** : une installation interactive qui reprend la sensation de "monde lisse", "froid et dur" de la société industrielle et contemporaine que développe Peter Klasen. Un lieu à part, fragile et solide à la fois où règne une sensation de tension continue. Le spectateur/acteur doit le parcourir et le traverser.  
☆
- **Lady Shove, *Les boîtes noires*** : à l'instar de Klasen qui a utilisé les images publicitaires, l'installation dénonce l'aliénation de ce matériau qui pollue notre environnement visuel et donne l'illusion que consommer ou posséder suffit à rendre heureux.



# Saint-Sauveur fait sa rentrée

*Inauguré à l'occasion d'Europe XXL, Saint-Sauveur a trouvé son public. Grâce à un subtil mélange d'originalité et de convivialité, on y compte déjà plus 200 000 visiteurs.*

**D**epuis mars, on y a mis à l'honneur Berlin, Moscou et la Pologne. On a bullé dans les Bains de Budapest, on y a parlé conscience environnementale, nouvelles technologies et architecture, et partagé des moments en famille devant un grand écran de ciné. Entre concerts apéro et latino, on a apprivoisé les lieux, on a chiné au printemps, et joué tout l'été sur le Grand Parvis, en famille, entre amis. **À la Gare Saint-Sauveur, c'est maintenant connu, on découvre des univers fascinants, on se retrouve, on se détend...**

**Monstrueusement... curieux !**



On ne pouvait pas croire qu'après la clôture de lille3000, la Gare ne vivrait plus au gré des événements et des rencontres. C'est même tout le contraire, compte tenu de la programmation annoncée à la rentrée. Le temps de souffler quelques jours après un été riche en animations, et de préparer une nouvelle ambiance — les halles A et B ont été fermées au



public du 7 au 17 septembre —, et c'est reparti pour une nouvelle exposition : *Les Nouveaux Monstres*. Du 18 septembre au 8 novembre, une quinzaine d'artistes venus d'Europe, d'outre-Atlantique et d'Australie y présentent leurs installations interactives et ludiques, bourrées de dispositifs sonores et visuels curieux. Parfois effrayants, tantôt amusants, ces **Nouveaux Monstres** jouent avec la perception, les sens et les émotions de chacun. Troublants mais poétiques, c'est surtout grâce à l'humour qu'ils devraient combler les grands amateurs de petites monstruosité. À découvrir en famille !

**Mais aussi...**

**C'est également à Saint-Sauveur qu'on (re)découvre cette année le Name Festival/Art Point M, le Boulevard des Associations, les 48h de la Mode avec l'association Maisons de Mode, les**

**25 ans d'Attacafa, le Festival Ground Zero, l'anniversaire de la maison Folie de Moulins, etc.** Enfin, c'est toujours ici que l'on retrouve **Hotel Europa**, les curieuses chambres à réserver de 15 minutes à 1 heure, pour un moment ludique entre amis ou en famille. Et puisque brader est une tradition lilloise, la Gare ne rompt pas avec la tradition en organisant **sa brocante**, le second dimanche de chaque mois, à partir d'octobre. Inauguré au printemps, ce rendez-vous compte déjà quelques adeptes... À Saint-Sauveur, la morosité n'est pas de mise !

Gare Saint-Sauveur - Boulevard Jean-Baptiste Lebas - Tél : 03 28 52 3000 - Mail. [saintsauveur@lille3000.com](mailto:saintsauveur@lille3000.com)  
Entrée gratuite - Ouvert du mercredi au dimanche, de 11h à 19h  
Accès métro Mairie de Lille ou Grand Palais  
Horaires, réservations et programmation complète sur [www.mairie-lille.fr](http://www.mairie-lille.fr) et sur [www.lille3000.com](http://www.lille3000.com)



# Jeanne de Flandre, femme de pouvoir et d'engagement

La Direction du patrimoine de la Ville de Lille propose au **musée Comtesse** une exposition consacrée à **Jeanne de Constantinople**, Comtesse de Flandre et de Hainaut, **jusqu'au 30 novembre 2009**. C'est la première fois qu'une exposition est consacrée à cette femme qui s'illustra au XIII<sup>e</sup> siècle par une personnalité hors du commun, proche de ce que furent en leur temps son aïeule Aliénor d'Aquitaine ou Anne de Bretagne. Plus connue sous le nom de **Jeanne de Flandre**, femme de pouvoir, de caractère et d'ambition, protectrice des arts, Jeanne de Constantinople fut la première femme

à diriger les riches comtés de Flandre et de Hainaut au **XIII<sup>e</sup> siècle**. Abandonnée par son père parti aux croisades, elle fut élevée, avec sa sœur Marguerite, à la cour de France, puis mariée à un prince portugais. Ce dernier, ayant choisi le camp de Jean sans Terre et de l'empereur Othon contre Philippe Auguste, est emprisonné suite à la défaite de Bouvines. **Dès l'âge de 14 ans, elle règne seule sur la Flandre et le Hainaut.**

**Féministe en son temps**, elle s'émancipa en instaurant des fondements et des régimes jusqu'alors jamais entrepris par une femme : mise en place d'un droit institutionnel et urbain qui favorisera le redémarrage économique de la Flandre et durera jusqu'à la fin de l'Ancien Régime.

Née dans un monde où l'Église était contrôlée par des hommes, elle

fonde et soutient un nombre impressionnant de communautés religieuses féminines, qui transforment la place des femmes dans la société.

Les visiteurs la découvriront en cheminant dans différentes salles du musée Comtesse, qui rassemble des fragments de son tombeau (découverts en 2003 par Nicolas Dessaux, conservateur, lors de fouilles à l'Abbaye de Marquette près de Lille), des pièces d'orfèvrerie, des livres enluminés – dont des manuscrits du cycle de Graal écrit pour Jeanne elle-même –, des sculptures de pierre et de bois, témoignages de l'art médiéval, pour la plupart **jamais vus du grand public**, datant de l'époque de Jeanne de Flandre et constituant un **ensemble exceptionnel**.

Jusqu'au 30 novembre 2009,  
Musée de l'Hospice Comtesse  
32, rue de la Monnaie  
03 28 36 84 00

**Vierge à Marpent (église Saint-Martin de Marpent).**



**Tryptique reliquaire de Saint-Nicolas (vers 1240-1260).**



## Chez Jean-Claude Casadesus

Pour la saison 2009/2010 de l'**Orchestre national de Lille**, son chef, **Jean-Claude Casadesus**, a programmé quelques œuvres mythiques, telles que *Ariane à Naxos* de Haydn, *Turandot* de Busoni, *La Nuit transfigurée* de Schoenberg ou *Les Cléophores*, œuvre magistrale de **Darius Milhaud** sur un livret de Paul Claudel, rarement jouée mais dont chaque représentation est un événement (Grand orchestre, récitante, chœur chanté et parlé, 13 percussionnistes...). Cette nouvelle saison sera

aussi l'occasion de feuilleter les plus belles pages du répertoire (**Mozart, Beethoven, Brahms, Malher, Liszt, Rachmaninov...**) et aussi de plonger dans la musique de notre temps avec **Henri Dutilleux, Lu Wang et Bruno Mantovani**, « compositeur de l'année » des Victoires de la musique classique 2009, qui poursuit avec l'orchestre de Lille, une résidence exemplaire. Les surprises seront également au rendez-vous : musique américaine autour de *West Side Story*, Chaplin, splendeurs viennoises pour Noël,

concerts familles et jeune public, sans oublier l'événement *Lille piano(s) festival* en juin. L'**Orchestre national de Lille** conclura la saison de l'Opéra de Lille avec dix représentations de *Carmen*, sous la **direction de Jean-Claude Casadesus** et mis en scène par **Jean-François Sivadier**. L'Orchestre se rendra en Autriche, en Croatie et Slovénie, puis en Chine à l'invitation de l'Exposition universelle de Shanghai.

ONL, 30 place Mendès France,  
tél : 03 20 12 82 40, www.onlille.com



# T'as de beaux airs, tu sais...

Cette saison 2009/2010 revendique avec force la mission de création de l'Opéra de Lille : 3 nouvelles productions d'œuvres majeures du répertoire (« Dardanus » de Rameau, « Eugène Onéguine » de Tchaïkovski, « Carmen » de Bizet), les créations du chorégraphe Christian Rizzo et celle du compositeur Riccardo Nova, en constituent les moments clefs. Une quinzaine de spectacles et concerts invités complètent ce programme.



Le Concert d'Astrée.



« L'infedeltà delusa ».



Les Happy Times.



Maquette de « Dardanus ».



« Medea ».

**D**ardanus crée l'événement en ouverture de la prochaine saison qu'ont récemment présentée à la presse **Catherine Cullen et Catherine Sonrier**, respectivement présidente et directrice de l'Opéra de Lille. *Dardanus*, chef-d'œuvre de **Rameau**, n'a pas été monté depuis près de trente ans dans le monde et il est placé **sous la direction d'Emmanuelle Haïm** avec le **Concert d'Astrée**. *Eugène Onéguine* réunit une équipe choisie avec l'**Orchestre de Picardie** sous la direction de **Pascal Verrot** et le metteur en scène **Jean-Yves Ruf**, familier de l'œuvre de **Pouchkine**.

L'**Orchestre national de Lille** conclura la saison avec un autre événement très attendu : *Carmen*, sous la direction de **Jean-Claude Casadesus** et mis en scène par **Jean-François Sivadier**. L'Opéra

rassemble à cette occasion des moyens exceptionnels pour proposer dix représentations et accueillir un très large public – près de 12 000 personnes au total –, et offre ainsi, au public fidèle comme aux nouveaux venus, l'accès à l'un des plus grands chefs-d'œuvre du répertoire. Quatre autres propositions lyriques « invitées » (dont deux en coproduction) complètent ce vaste programme – de *L'infedeltà delusa* de **Haydn** à *Medea* du compositeur contemporain **Pascal Dusapin** – et contribuent à donner une image vivante et créative de l'opéra.





© FREDERIC LOVINO

Visite de la scène pendant les Happy Days.

## Opéra pour tous

Des chefs-d'œuvre de l'opéra baroque à la création chorégraphique et musicale, l'Opéra prend le pari de l'ouverture artistique en lien avec un public diversifié. Malgré un taux de remplissage presque maximum la saison dernière de 92 %, l'Opéra déploie un important programme d'actions pour **accueillir** ceux dont le mode de vie et les moyens sont un frein à leur venue. De nouvelles initiatives sont créées chaque année : pour les tarifs, après l'abonnement « **Place(s) aux jeunes** » pour les moins de 26 ans, l'Opéra lance un abonnement pour **les 12-16 ans** (et leurs parents) ; un dispositif d'audio-description pour les opéras est proposé aux mal-voyants, des Bus-Opéra s'adressent à de nouveaux publics, et un accompagnement est mis en place chaque saison pour environ **20 centres sociaux et 70 établissements scolaires** de toute la région.



© SEBASTIAN BOLESZ

Sasha Waltz.

## Figures de danse

Cette création et cette inventivité sont par ailleurs fortement présentes cette saison grâce à **un large programme de danse**, avec quelques-unes des grandes figures internationales telles que **Sasha Waltz** (avec une semaine qui lui est consacrée) et la nouvelle création d'**Anne Teresa De Keersmaeker** avec Jérôme Bel, deux projets en lien étroit avec la musique. Elles alternent avec des chorégraphes à la personnalité singulière comme **Eszter Salamon, Juan Kruz, Christian Rizzo** (création à l'Opéra) ou **François Verret** qui ouvrent la voie à de nouveaux uni-

vers. En accueil : **Giselle** de **Mats Ek**, avec l'exceptionnel Ballet de l'Opéra de Lyon. Autre création importante de cette saison : **une commande de l'Opéra de Lille au compositeur Riccardo Nova** pour *Ictus* et des musiciens traditionnels indiens, qui sera suivie d'une deuxième partie avec **Fabrizio Cassol et Aka Moon**. Cette soirée, intitulée **Karnatics**, s'annonce détonante ! Il s'agit de l'un des nombreux concerts proposés dans la Grande Salle ou dans le Foyer avec une programmation variée : ensembles en résidence (Le Concert d'Astrée et Ictus),



© DR

Giselle / Ballet de l'Opéra de Lyon.



© CHRISTIAN RIZZO

grandes voix, ensembles de musique de chambre, musiques du monde et création musicale. ■

■ Tél : 0820 48 9000 - [www.opera-lille.fr](http://www.opera-lille.fr)



# Musique : retour aux sources

*Bien avant la musique numérique, il y avait la musique mécanique dont les instruments « mécanisés » jouaient tout seuls. À Lille, un endroit hors du temps propose d'en raconter l'histoire.*

**Q**uand on dit musique mécanique, on pense boîtes à musique. Orgues de Barbarie, orgues de foire plus imposants, pianos, accordéons, batteries et de nombreux autres instruments ont aussi été mécanisés. Les partitions de musique étaient retranscrites sur des cylindres à picots, sur des bandes de carton ou papier perforé et reprenaient les airs à la mode. Ouvert depuis quelques mois seulement, **le café-musée l'Odéon propose de pénétrer cet univers méconnu**, tout en buvant un verre ou en dégustant des spécialités du Nord. Une fois la porte franchie, impossible de ne pas avoir les yeux partout. Tant il y a à découvrir. Des instruments de musique d'un autre temps s'exposent et racontent leur histoire. **Alain Dubois et Régis Monein, les maîtres des lieux, vous emmènent très volontiers dans leur monde.**



Régis Monein – à gauche – et Alain Dubois – à droite – dans leur café-musée l'Odéon.

## Faire vivre sa collection

C'est en 1999 qu'Alain achète un grand local **rue Puébla** pour stocker son envahissante collection d'instruments mécaniques. « J'aurai dû avoir la passion des

*harmonicas, ça prend moins de place... » rigole-t-il. « J'ai acheté mon premier phonographe, qui fonctionnait encore, il y a vingt ans à la braderie de Lille. Juste parce qu'il était beau. Ma seconde acquisition est un petit piano bastringue qui date de 1870. Placés dans des charrettes tirées par des chiens, ces orgues servaient aux mutilés de guerre pour gagner quelques pièces. »* Le virus le gagne et il finit par posséder **toute une collection d'instruments** sur lesquels il a toujours une anecdote à raconter. Un orgue de foire Decap trône au milieu de l'immense salle du café. Très visuel, il remplace un orchestre complet. Fabriqué à Bruxelles en 1955, il animait les salles de bal avant d'être remisé dans les années 70. Un autre orgue de foire de 1914 serait, d'après le forain qui lui a vendu, celui du carrousel des Halles à Paris. « *Je trouvais dommage que de si beaux objets restent à l'abri*

*des regards. J'avais envie de faire vivre ma collection. »* C'est pour cette raison qu'il décide, il y a quelques années, en prenant le temps de bien mûrir son projet, de concevoir l'Odéon, avec Régis, un ami. **La décoration intérieure** a été entièrement repensée. Banquettes en bois, tables de bistrot, lustres et même les toilettes, rien n'a été laissé au hasard pour rendre encore plus réaliste ce voyage dans le temps.

À noter que pour les Journées du Patrimoine, l'Odéon ouvre ses portes aux curieux. Les 19 et 20 septembre prochains de 10h à 11h : visites guidées (réservation nécessaire...). Le 20 septembre après-midi : visites libres. ■

L'Odéon, 37 rue Puébla.  
Dès 17h du mercredi au samedi.  
Dès 12h le dimanche avec après-midi dansant.  
Tél : 03 20 57 70 00.  
[www.odeon-lille.fr](http://www.odeon-lille.fr)



Ce bel orgue de foire date de 1914.



# Courses à vélo

**C**all Porteur est un service de livraison de colis et petits colis exclusivement par coursier à vélo. L'idée n'est pas nouvelle puisqu'elle existe chez nos voisins belges, anglais ou hollandais depuis plusieurs années. Mais à Lille, ce service est novateur. **Thomas Vermelle**, auto-entrepreneur de 26 ans et passionné de vélo, a créé sa société en mars dernier. Son rayon d'action couvre la métropole lilloise, avec des courses urgentes en moins d'1 heure ou normales en moins de 2 heures. Pour l'instant, unique salarié, il espère bien embaucher dès qu'il le pourra. Thomas était consultant dans un cabinet de conseil. « *Ma société répondait régulièrement à des appels d'offres, l'un d'eux a failli être hors délai parce que le salarié chargé de le déposer était coincé dans un embouteillage. Je me suis dit qu'en utilisant le vélo plutôt que la*

*voiture, ce problème ne se serait pas posé* », explique-t-il. Il prend deux semaines de congés pour tester son idée et fait une étude de marché auprès d'une centaine de sociétés. Le résultat est plus qu'encourageant. Thomas décide alors de créer sa propre entreprise et se tourne vers la CCI (Chambre de commerce et d'industrie Grand Lille). Chaque mois, il rencontre une conseillère qui l'accompagne dans son projet, et ce pour une durée de trois ans maximum.

La livraison à vélo possède de nombreux avantages : **c'est écologique, sans rejet de pollution, et sans nuisances sonores.** Économique, car ses prestations sont moins onéreuses que celles des sociétés motorisées. « *C'est aussi plus rapide. En ville, une voiture roule en moyenne à 15 km/h. Moi, sur mon vélo, je fais du 20 km/h de moyenne.* »



© ANAIS GABEAU

Ce concept ne semble avoir que des avantages. Et quand en plus, ça crée de l'emploi... ■

Call Porteur. Tél : 06 86 66 91 54.  
Du lundi au vendredi de 8h à 19h.  
[www.callporteur.com](http://www.callporteur.com)

# Cours de couture sur mesure

**D**ans ce centre de formation à la couture, pas de salles de cours anonymes mais un petit atelier chaleureux rempli de tissus de toutes les couleurs. Ici, on ne prend pas connaissance des jours et heures des cours. L'apprentie couturière décide du créneau qui lui convient le mieux avec **Dominique Mugnier**, la propriétaire des lieux. « *J'apprends à coudre à une seule personne à la fois. Ce sont des cours particuliers. L'élève m'explique le projet qu'elle a en tête, comme faire des rideaux, concevoir une robe et je l'aide à le réaliser.* » Si Dominique ne plaisante pas avec le contenu des cours, elle attache de l'importance à mettre à l'aise celles qu'elle reçoit dans son atelier. « *Je propose des formations retouches, confection de vêtements, d'ameublement, de création de patrons, à se servir d'une machine à coudre. Je donne même des cours à distance grâce à Internet. À la fin de la for-*



© ANAIS GABEAU

*mation, l'élève est autonome. On travaille, mais on discute aussi. Apprendre à coudre, c'est pour de nombreuses femmes un déstressant. Un moment où elles oublient tout le reste et laissent s'exprimer leur créativité.* »

Il y a quelques années, Dominique était bénéficiaire du RMI. Elle suit une forma-

tion de secrétaire au **GRETA**, puis un peu plus tard à l'**AFFPA** (Association nationale pour la formation professionnelle des adultes) obtient un CAP d'agent de formation des métiers de l'habillement. Elle travaille comme retoucheuse pour des magasins avant de créer son entreprise « *Aux Aiguilles d'Or* », puis en 2008 son centre de formation continue. « *Les outils d'insertion existent, il faut s'en servir.* » **Boutique de Gestion Espace, CCI, Initiatives Plurielles, ont accompagné** cette femme déterminée. Après un parcours singulier et une vie qui ne l'a pas épargnée, elle a su rebondir. « *Je suis un exemple d'insertion professionnelle réussie. L'insertion, c'est une seconde chance dans la vie pour pouvoir réussir !* » ■

Formation Continue Couture :  
5, rue de la Halloterie.  
Tél : 03 20 40 24 15 ou 06 32 76 91 60.  
<http://formation-continue-couture.wifeo.com/>  
Cours du lundi au dimanche.



Philippe Frutier à bord de son ULM.

© PHILIPPE FRUTIER

## Photographe des airs



**P**hilippe Frutier a deux passions : la photographie et piloter des ULM. Il y a treize ans, cet ancien cadre commercial a décidé de réunir les deux et d'en faire son métier. « En vol, je suis souvent surpris par ce que je vois. Vus d'en haut, les bâtiments, la nature, les usines me surprennent. C'est ce que j'essaie de restituer : l'étonnement », remarque-t-il. Ses

photos donnent **des envies de découvertes**. « Lorsque je survole un lieu, j'ai parfois envie d'y retourner m'y balader. Sauf que la vision que l'on a d'en haut paraît souvent plus petite que la réalité, et la balade se transforme alors en une journée de randonnée ! »

Philippe Frutier a toujours rêvé de piloter. « Avec la révolution de l'ULM, c'est devenu financièrement plus accessible. » À son bord, il sillonne la région du Nord-Pas-de-Calais. **Pour survoler Lille**, il a dû louer un petit avion et les services d'un pilote. Réglementation oblige. Pour son **exposition** lors des **Journées du Patrimoine, 40 clichés** sur les grilles du parc J.-B. Lebas montrent Lille comme vous ne l'avez jamais vu, ses dix quartiers et les deux communes associées – voir page 12.

### En faire profiter les autres

« Je travaille pour des sociétés d'aménagement du territoire qui me demandent des photos de chantiers, de routes. Mais lorsque je suis en l'air, je fais aussi des photos personnelles. Longtemps, j'ai gardé ces images pour moi. C'est une amie peintre qui m'a dit un jour que c'était dommage de ne pas en faire profiter les

autres. Lors de ma première exposition, j'ai vraiment été surpris de voir l'intérêt que ça suscitait. Les gens ne s'imaginent pas leur ville comme ça. » Et ça l'amuse quand ils ne l'a reconnaissent pas !

**Cet amoureux de Lille** a photographié la ville sous toutes ses coutures, à pied et dans les airs. Ses deux coups de cœur aérien : le Nouveau Siècle avec sa boussole dans son centre et les remparts lillois qui montrent de quelle façon la ville s'est agrandie.

Il partage aussi sa passion avec les enfants dans les écoles et leur fait des lectures de paysages. « À partir de mes photos, je leur montre des traces archéologiques, toujours visibles aujourd'hui. Ils observent aussi le travail de l'homme et son influence sur le paysage. »

**Son nouvel album de photographies aériennes vient de sortir.** Il met en parallèle les côtes du Pas-de-Calais et celles du Kent. Un siècle après la première traversée de la Manche par Louis Blériot, le 25 juillet 1909, l'idée est de jeter un trait d'union par la voie des airs entre ces deux territoires d'une beauté décoiffante. ■

À découvrir « Kent Pas-de-Calais, Côtes à Côtes » aux éditions DeGeorge.  
Tél : 03 21 715 333.  
[www.photos-aeriennes.fr](http://www.photos-aeriennes.fr)



Le marché de Wazemmes.

© PHILIPPE FRUTIER



# Les sucreries du ramadan

*Ce temps fort de l'islam est aussi celui des pâtisseries rituelles gorgées de miel, parfumées à l'eau de rose ou à la fleur d'oranger.*



© JULIEN SILVESTRE

**D**epuis quelques semaines, les pâtisseries orientales de Lille ont ravivé leurs étalages qui, à profusion, offrent mille et un délices sucrés et colorés. Elles brillent de tous leurs feux, à Wazemmes comme à Fives, tandis que les épicerie spécialisées de ces quartiers regorgent de fruits secs, épices, dattes, miel et beurre destinés à la préparation des gâteaux du ramadan. Le début du ramadan tombait cette année le 22 août. Ce jour-là, comme le chantait Charles Trenet, le Soleil avait rendez-vous avec la Lune. Le ramadan est l'un des cinq piliers de l'islam, une période de jeûne destinée à commémorer la révélation du Coran au Prophète Mahomet. Une période exceptionnelle qui impose au croyant de ne rien absorber entre le lever et le coucher du soleil, mais lui permet de se rattraper la nuit tombée. Le ramadan, qui dure trente jours, privilégie les mets reconstituants, les gâteaux sucrés et parfumés à

l'eau de rose ou à la fleur d'oranger. Les pâtisseries du Maghreb sont les plus familières. Les Tunisiens disputent aux Marocains la palme des « pâtisseries orientales », terme générique qui désigne des sucreries très raffinées, tel le **makroudh** (gâteau de semoule trempé dans du miel et fourré aux dattes), le **ghrayba** (sucre, farine de pois chiche et beurre salé formant une pâte sèche) ou bien le **samsa**, qui est une feuille de brick farcie aux fruits secs moulus. Le **bklava**, d'origine turque, présente un feuilletage assez compact fourré de pâte d'amande, comme le **kaak** tunisien, auquel s'ajoutent les saveurs délicates de la pistache et de la noisette. La tombée de la nuit est l'occasion d'une réunion familiale autour de l'**iftar**, le repas de rupture du jeûne qui, rituellement, est marqué par une datte servie avec un verre de lait. Viennent ensuite le **chabakya** (composé de farine, sésame, cannelle, levure, safran, œufs battus) et la galette aux mille trous (crêpe cuite d'un seul côté, d'où son nom). Chaque pays agrémenté ce dîner de spécialités locales, comme la **chorba** en Algérie, une soupe à base de viande de mouton, de légumes et de coriandre ou la **harira** au Maroc, un potage aux saveurs de persil, coriandre et tomates. **Couscous ou tagines** suivent. Le repas ne

## Par ici, la bonne chorba !

L'autre soir, on a été attiré par le parfum de la chorba en passant devant un bistrot de Wazemmes. Ces temps-ci, le ramadan est dans l'air de nos villes et, avec ce rite pilier de l'islam, se rappelle à nos papilles le goût parfumé de cette soupe que l'on savoure après une journée sans nourriture. Quelque part, une chorba finissait de mijoter, entre chien et loup, à l'heure où les musulmans s'apprêtent à rompre le jeûne. On a commencé par soupçonner notre épicier du coin de la rue. Quand on va se dépanner nuitamment d'une livre de beurre ou d'une baguette, il flotte souvent chez lui une délicieuse odeur de plat mijoté qui vous tourneboule le ventre affamé. Ça sent les légumes secs, le cumin, le bouillon de viande et la tomate qui mitonnent dans l'arrière-boutique. Rivé à sa caisse enregistreuse, notre épicier était, l'autre soir, en train de rompre le jeûne avec un verre de café au lait. On s'est risqué à lui demander la recette de la chorba. L'ami Rachid nous a donné la recette de sa maman, telle qu'on prépare la soupe dans la région de Mostaganem en Algérie. Car la chorba est de ces plats qui racontent les racines, la mémoire des familles, la transmission. Comme le bortsch de Russie, le minestrone d'Italie et toutes ces soupes de légumes et de viande dont chaque famille défend sa version. La chorba du ramadan est aussi une prouesse de partage autour d'une cuisine généreuse. Ce soir-là, chez Rachid, il y avait aussi au menu un tagine de poulet aux olives, des bricks à la viande hachée et à l'oignon, des dattes et du lait battu.

sera complet qu'avec les pâtisseries ou une rafraîchissante salade d'orange à la cannelle, suivies par le thé à la menthe ou le café maure, l'un et l'autre parfumé à la fleur d'oranger. ■



© JULIEN SILVESTRE



Groupe socialiste  
Radical, Citoyen  
et Personnalité

## Hommage à Danielle POLIAUTRE

C'est avec une immense tristesse que nous avons vécu la disparition de notre collègue Danielle Poliautre dans la nuit du 1<sup>er</sup> juillet. « La Papesse du Développement durable », comme d'aucun la surnommaient, était entrée au Conseil municipal de Lille dès 1983.

Danielle était une femme intègre et déterminée à faire avancer la cause du développement durable ainsi que tout ce qui pouvait la révolter dans la société d'aujourd'hui. Elle portait l'étendard des valeurs humanistes bien haut dans les combats associatifs qu'elle a entrepris comme pour sa ville à travers sa délégation. Elle dirigeait aussi le Conseil de quartier de Wazemmes, ce qui faisait d'elle la digne représentante de ce quartier haut en couleur.

Sa force de conviction était l'expression la plus noble du désintéressement, le combat pour des valeurs qu'elles savaient primordiales et indispensables. Elle fut d'ailleurs très tôt l'une des figures régionales de la défense de l'environnement.

Ainsi, la petite femme s'est attaquée au Géant Métaleur dans les années 90, tel David contre Goliath. Convaincue que la santé des ouvriers et des habitants ne devait pas être sacrifiée sur l'autel de la survie de l'entreprise, elle s'attaqua seule à cette machine infernale. Outrée

que les plus fragiles puissent être victimes, elle dénonça le laisser-faire et la dangerosité pour les ouvriers.

Mais Danielle, c'était aussi son engagement lors du Sommet de la Terre à Rio en 1992 avec l'association EDA (Environnement et Développement Alternatif) qu'elle avait fondée.

Ces différents grands combats qu'elle a porté, chevillés au corps, font d'elle une fervente défenseuse de la mixité sociale, du produire et du consommer autrement.

Ses derniers dossiers étaient consacrés à l'agenda 21.2 et entre autres à la Maison de l'Habitat Durable sur Wazemmes, projets que nous poursuivons sur ses traces.

Pour toutes ces raisons que nous travaillions ensemble depuis bientôt dix ans. C'est une perte immense pour notre majorité, notre ville et l'ensemble des Lillois. Nous réitérons nos hommages et nos pensées à son époux, ses enfants, sa famille et ses proches.

« *Un autre monde est possible* », avait-elle lancé avec toute l'énergie que nous lui connaissions, lors des vœux du quartier de Wazemmes. C'est à ce « monde » et à ce Lille de demain que nous tenterons d'appliquer ses recommandations. Nous continuerons son combat notamment en faisant émerger lors du Sommet de Copenhague des propositions concrètes face à l'ultimatum climatique.

Au delà de son attachement pour le développement durable, Danielle défendait ardemment le besoin d'émancipation de chacun. En cette période de

rentrée nous sommes convaincus qu'elle aurait été aux côtés de tous les Lillois pour défendre une vision de l'éducation soucieuse de l'égalité des chances en dénonçant les coups portés une nouvelle fois à notre système scolaire.

**L'Éducation est une fois de plus menacée.** Ce sont 13 500 enseignants et personnels qui ne seront plus devant les élèves cette année. Les fermetures de classes sont nombreuses, la diminution du nombre des assistants de vie scolaire ne permettra pas d'accueillir dans de bonnes conditions les élèves handicapés. Le soutien scolaire pour les élèves en difficulté est mis à mal par la disparition des RASED. Nous assistons à la mise en place d'un système éducatif à deux vitesses, avec la disparition progressive de la carte scolaire qui renforcera les inégalités entre les établissements.

Le groupe socialiste, radical, citoyen et personnalités condamne fermement la politique éducative du Gouvernement et défend une autre conception de l'école.

Au moment même où la crise nous incite à investir davantage dans l'avenir de notre pays et de nos enfants, l'éducation doit être une priorité absolue. Un moratoire sur les suppressions est urgent pour mettre fin à une politique qui ne répond à aucune logique. La lutte contre les inégalités s'inscrit pour nous au cœur de la politique éducative. Il faut renforcer les moyens des ZEP, diminuer le nombre d'élèves par classe, soutenir les familles en difficulté afin d'assurer des conditions d'apprentissage optimales. La réussite de tous à tous les niveaux passe aussi par une rénovation de la for-

mation des enseignants et l'amélioration des programmes pédagogiques.

L'Éducation a toujours été une priorité pour la Ville. Une attention particulière est portée à l'accueil des enfants dans les écoles lilloises, tant en termes d'activités scolaires et périscolaires que de conditions d'apprentissage (construction et rénovation des classes).

Début 2010 débutera le grand chantier de rénovation du groupe scolaire Briand-Buisson-Nadaud, suivi des écoles Wagner et Malot-Painlevé. L'accueil périscolaire sera mis en place dans quatre écoles supplémentaires cette année. L'expérience des accueils en anglais à Lakanal (Fives) et Bracke-Desrousseaux (Lille-Sud) le samedi matin sera reconduite avec comme nouveauté des séances pendant les petites vacances. Par son Projet Éducatif Global, la Ville démontre qu'elle souhaite aller encore plus loin dans le développement de politiques éducatives innovantes.

L'ambitieux défi est de permettre à chaque enfant d'accéder à une offre scolaire, culturelle, sportive et de loisirs variés et de qualité près de chez lui. Chacun doit avoir les mêmes chances pour réussir à l'école mais également pour son épanouissement personnel.

Alors que la rentrée s'effectue sous le signe de l'économie de moyens, nous confirmons notre engagement au service d'une éducation soucieuse de l'épanouissement de tous.

**Les élus du Groupe  
Socialiste, Radical,  
Citoyen et Personnalité**



## Les Verts

### L'indispensable réussite à Copenhague

Tous les regards se tournent vers Copenhague où se tiendra le Sommet pour le climat du 7 au 18 décembre, alors que les scientifiques font état d'un réchauffement de notre planète plus rapide qu'envisagé. Objectif : acter un plan planétaire ambitieux pour que l'augmentation des températures demeure en deçà de 2 °C, seuil au delà duquel l'emballage climatique aura des conséquences néfastes.

Nous maîtrisons la majorité des solutions d'ordre technique (isolation, énergies renouvelables...) et comportementale (déplacements, alimentation...). Il nous manque une ambition politique mondiale partagée, déclinée localement.

Or, les tergiversations sur la Taxe Carbone montrent le peu d'ambition du Gouvernement. Les Verts défendent une « contribution climat énergie » qui tient compte aussi de l'électricité. Pour être socialement juste et écologiquement efficace, le taux de cette taxe doit être élevé, son produit exclusivement dédié à la lutte contre le dérèglement climatique, sous la forme de chèques verts pour les ménages modestes et d'investissements collectifs (transports collectifs, modernisation du réseau ferré...). Ce défi climatique ne sera relevé qu'en opérant à tous les niveaux, du mondial au local. À Lille, les élus Verts agissent : avec les Plans Climat lillois et métropolitain, mais aussi en recherchant une efficacité énergétique des bâtiments municipaux, en développant les modes doux, ou en instaurant une « compensation carbone »

aux déplacements aériens. Les citoyens peuvent aussi signifier à leurs gouvernements combien cet ultimatum climatique n'admet pas de réponses molles, en signant l'appel des ONG sur <http://www.copenhague-2009.com/> !

**Cyrille PRADAL**  
Conseiller municipal Délégué à la Biodiversité.  
<http://www.lille-21eme-siecle.fr>

## Groupe communiste

### Des lycéens sans lycée : où va-t-on ?

Lundi 24 août dernier, 23 terminales du lycée Faidherbe ont appris qu'ils ne seraient pas réaffectés dans leur lycée comme prévu ce 2 septembre. Ni dans celui-ci, ni dans aucun autre lycée public d'ailleurs, malgré leur disposition à se déplacer. À cause des différentes suppressions de postes dans l'Éducation nationale, il n'y a plus assez de professeurs.

Comme ils voulaient poursuivre leurs études, les 23 lycéens – qui pourraient former une classe – ont dû s'inscrire dans le privé.

L'École laïque et républicaine a pour mission principale d'assurer l'égalité des chances et la promotion sociale.

Sous prétexte d'économie, certains condamnent ce principe fondamental !

Tout cela alors qu'à quelques kilomètres de là, 415 contribuables soumis à

l'ISF viennent de qualifier la ville de Croix au hit-parade des plus riches devant Neuilly-sur-Seine.

**Michelle DEMESSINE**  
Présidente du Groupe Communiste Adjointe aux sports  
[www.lille.pcf.fr](http://www.lille.pcf.fr)

## Modem

### Ce qui nous rassemble

Il a 18 mois, le MoDem répondait favorablement à la proposition de Martine AUBRY de rejoindre la majorité municipale. Nos projets pour Lille convergeaient au niveau du développement des quartiers, de l'aménagement urbain, du développement économique et écologique, et de la place accordée à l'éducation par exemple. En cette rentrée qui voit le chef de la Droite quitter piteusement le Conseil Municipal, nous sommes confortés dans notre choix par les positions que nous avons prises contre la semaine des 4 jours à l'école, ou contre le travail du dimanche. La Droite construit une société brutale, où les écarts se creusent, la précarité gagne, l'école est fragilisée, la dette s'envole et écrase les générations futures. Oui, vraiment, dans la majorité municipale, ce qui nous rassemble est le plus fort.

**Jacques RICHIR**  
Président du groupe MODEM  
[www.modem-lille.org](http://www.modem-lille.org)

## Union pour Lille

### Retour sur le terrain lillois !

À La Rochelle, à Paris, Madame AUBRY, Première Secrétaire

du PS, fait de la tactique, de l'idéologie, de la politique : L'Opposition lilloise ne se mêle pas de politique nationale, sauf si les Lillois en subissent les conséquences !

Par tactique, elle s'oppose à la taxe carbone :

Quelle faute de ne pas prendre le grand virage de la protection de l'Environnement tellement porteur d'avenir, en termes de santé et d'emplois !

Par idéologie, elle s'oppose à la vidéoprotection tellement utile à la sécurité des Lillois :

Quel aveuglement alors que la lutte contre la délinquance a besoin des efforts conjugués des acteurs nationaux et locaux !

Par politique, enfin, elle s'oppose à la liberté du travail le dimanche pour ceux qui le souhaitent, c'est-à-dire qu'elle s'oppose à la liberté individuelle :

Quel retour passéiste à l'économie dirigée !

Pour des calculs internes au Parti socialiste, Martine Aubry a pris une décision : « À gauche toute ! »

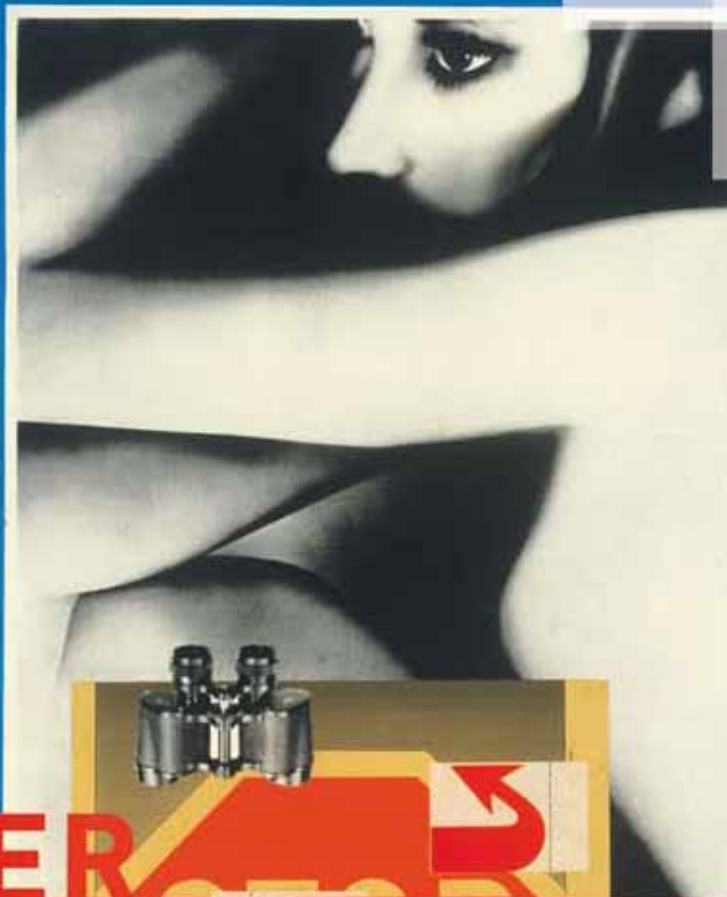
Mais Lille n'est ni la base arrière, ni le fief, ni le laboratoire politique de Martine Aubry et du PS.

Lille et sa Métropole ont un potentiel de développement au cœur de l'Europe qui doit être exploité par le rassemblement et l'union de toutes ses forces vives.

La radicalisation à Gauche, c'est son choix à condition que celui-ci ne devienne pas le problème des Lillois.

Nous saurons le lui rappeler. Alors à la rentrée, et pour tout le monde : RETOUR SUR LE TERRAIN LILLOIS !

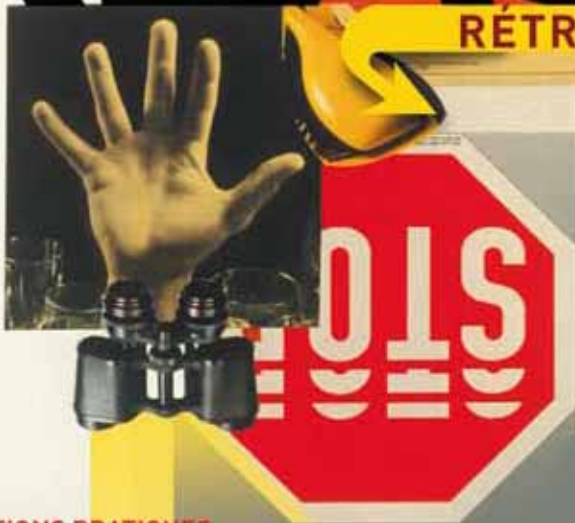
**Christian DECOCQ**  
Président du Groupe Union Pour Lille.



PETER

# KLASEN

RÉTROSPECTIVE 1959 - 2009



**TRI POSTAL - LILLE**  
Du 2 octobre au 29 novembre  
**2009**

## INFORMATIONS PRATIQUES

- Le Tri Postal : Avenue Willy Brandt (métro Gare Lille Flandres) • Renseignements /réservations : 03 20 14 47 60
- Du mercredi au samedi de 14h à 19h / dimanche de 10h à 19h • Tarif plein 5 euros / Tarif réduit 3 euros



ACTES SUD · Transpole

DOUBLET

PRINTEMPS



Rabat  
Outilleul



CCI TRI POSTAL

Ville de Lille