

**LES SALISSEURS
SERONT
LES PAYEURS**

P A G E 4

**CONGRÈS DU PS :
15000 PERSONNES
ATTENDUES
A LILLE**

P A G E 8

**LES CRAIGNOS
CONTRE
LA DROGUE**

A WAZEMMES AVEC LE L.O.S.C.

QUAND
ON SHOOTÉ
C'EST
AUX BUTS!

LES CRAIGNOS
FOOTBALL OLYMPIEN



Opération menée avec le concours
du CONSEIL GÉNÉRAL, l'ASSOCIATION SPORTIVE LE PAYSAN D'ACTION SOCIALE,
LA MAIRIE DE LILLE, LE C.C.F.P. LE C.A.S.J., LA FÉDÉRATION DE FRANCE,
LE MINISTRE DE LA JEUNESSE ET DES SPORTS, M. DUTRE, LE M.U.C.,
ET LOS OLYMPIEN INTERNATIONAL.

P A G E 11

**DU 18
AU 23 MARS:
EQUIPA 87**

P A G E 12-13

**10 000
ENREGISTREMENTS
CHEZ VOUS**

P A G E 19

LE METRO

Le magazine des Lillois

VILLE DE LILLE
ARCHIVES

5C2/342

MARS 1987
N° 146
5 F



AVENIR DE LILLE TGV A LILLE

Samedi 14 mars,
l'association « T.G.V. Gare
de Lille » est née dans une
ambiance de consensus.
Tous les leaders politiques et
économiques du Nord-Pas-
de-Calais se sont regroupés
pour amener les T.G.V.
Nord européens à Lille.

P A G E 5

LA FOIRE SE REFAIT UNE BEAUTÉ

Pour mieux accueillir ses hôtes et pour mieux s'intégrer à un Lille sans cesse rajeuni, la Foire de Lille se refait une beauté à grands renforts de travaux. L'investissement se situe entre 10 et 15 millions de francs et est supporté financièrement par la Foire et la Ville pour un montant égal.

Dans l'année, la Foire accueille plus de 2 000 exposants et reçoit quelque 700 000 visiteurs. Un lifting pour un look, c'est cela être in.



PARKINGS POUR HANDICAPÉS

Dans le cadre de la politique d'aménagement de la voirie destinée à faciliter les déplacements des personnes handicapées, la Ville de Lille a aménagé des places de stationnement réservées aux véhicules de cette catégorie d'usagers.

Ces emplacements sont actuellement répartis comme suit :

Boulevard de la Liberté : face au n° 173, côté du Palais des Beaux-Arts (opposé au n° 171); face au n° 50.

Place Richebé : au droit du square, dans le prolongement de la rue du Molinel.

Place de la République : devant la Poste Lille R.P.

Rue Léon-Gambetta : devant l'immeuble de la Sécurité Sociale.

Rue de Pas : face aux n° 18 et 20.

Rue Jacquemars-Giélée : côté des numéros pairs face au n° 74 — deux places ; côté des numéros impairs face au n° 13 — une place.

Rue Henri-Kolb : face au n° 46 et au n° 60.



CONTRE LE CANCER

Le 20 mars se dérouleront les Soirées de l'espoir et de la vie : elles clôtureront la semaine nationale contre le cancer. Dans cinq villes de la région, les grands restaurateurs du Nord — Pas-de-Calais vous invitent aux dîners qu'ils offriront au profit des comités départementaux du Nord et du Pas-de-Calais de la Ligue contre le cancer. Cette manifestation, organisée par Sup de Co Lille permettra de financer une campagne de dépistage du cancer du sein dans le Pas-de-Calais et l'achat d'un appareil automatique pour l'étude des tumeurs en anatomie pathologique pour le Nord. Ces soirées se dérouleront à Pérenchies, Gravelines, Avesnes-sur-Helpe, Arras et Le Touquet.

• **Pour tout renseignement : Club humanitaire de Sup de Co Lille.**
Tél. 20.53.81.40.
Participation : 350 F.

MICHEL CELLIER A FRÉQUENCE-NORD

Depuis le 1^{er} mars, Fréquence-Nord a un nouveau directeur. Michel Cellier succède, en effet, à Jean-Pierre Dartois qui, après quatre ans et deux mois passés à Lille, quitte la station régionale pour d'autres responsabilités au sein de Radio-France.

Présentateur du journal de 7 h 30 sur RTL, collaborateur d'Antenne 2 à l'émission « Aujourd'hui, la vie », Michel Cellier, 38 ans, a commencé sa carrière dans la presse agricole, puis à Sud-Radio avant d'être nommé envoyé spécial permanent de RTL à Lille, un poste qu'il occupe de 1980 à 1984. C'est dire qu'il connaît bien notre région, où il compte de nombreux amis. Certains d'entre eux ont d'ailleurs été quelque peu surpris d'apprendre qu'il quittait RTL pour prendre la tête de Fréquence-Nord. Michel Cellier revient en effet à Lille à un moment où la station de la rue Trulin connaît pas mal de difficultés pour se maintenir au premier plan des radios FM : restrictions budgétaires, diminution du personnel d'animation, brouillage intempestif par certaines radios privées qui augmentent illégalement leur puissance... « Je ne me cache aucune des difficultés qui m'attendent »,



déclare Michel Cellier, « mais je sais aussi que la tâche sera passionnante ».

G.L.F.

PROMOTION DU COMMERCE

Un Centre d'Étude de la Promotion Commerciale (CEPROM) s'est créé à Lille à l'initiative d'un groupe d'enseignants-chercheurs de différentes Universités françaises. Ce centre a pour objet une meilleure connaissance de la promotion commerciale et la diffusion de cette connaissance, l'association a son siège à l'I.A.E. de Lille.

Rue de Tournai : du n° 7/9 au n° 11/13.

Place de la Gare : au droit de la façade principale de la Gare sur une longueur de 15 mètres.

Place Roger-Salengro.

D'autres emplacements seront matérialisés prochainement :

Square Foch : du côté des numéros impairs opposé au n° 21.

Place de Verdun : trois places face à l'entrée de la faculté de chirurgie dentaire.

Par ailleurs, d'autres aménagements ont été réalisés : l'abaissement des bordures de trottoirs au niveau des carrefours et l'accessibilité du métro aux personnes handicapées.

4 AVRIL : BALLONS, CIEL D'ESPOIR

Savez que, seulement sur la route, un accident grave se produit toutes les deux minutes et demie ? Qu'il y a en France cinq millions de personnes handicapées ? Que 55% des accidentés graves paralysés ont moins de 24-25 ans ?

Le mouvement de défense des

Grands Accidentés de la Vie¹ organise le 4 avril prochain l'opération « Ballons Ciel d'Espoir » au profit de l'Institut de recherche sur la moelle épinière.

Le 4 avril, le ciel de France s'embrasera de toutes les couleurs des centaines de milliers de ballons de l'espoir qui s'envoleront, attestant de la solidarité de tous les Français.

Participez en masse à cette opération en achetant pour 20F un ballon dans votre bureau de poste. C'est François Mitterrand, Président de la République qui donnera le coup d'envoi devant la télévision, de cette grande action nationale d'intérêt général.

PUBLICITÉ

Le premier « Who's pub » vient de paraître. L'édition 87 rassemble tous les professionnels de la communication, des agences de publicité aux imprimeurs, en passant par les graphistes et les photographes... « Les auteurs contribuent à changer l'image de marque de la Région », a déclaré Christian Bataille, vice-président du Conseil régional ; avec environ 400 entreprises, employant 7 000 salariés, le Nord - Pas-de-Calais constitue la première région d'arts graphiques de France.

JUMELAGE

Dans le cadre du jumelage de Lille avec la ville de Leeds en Grande-Bretagne, différentes manifestations auront lieu tout au long de l'année : matchs de football, spectacles culturels, échanges scolaires, séminaires de technicien de transport urbain, rencontres dans le cadre de l'année européenne de l'environnement...

Les Lillois qui souhaiteraient accueillir des Anglais chez eux pour deux ou trois nuits, peuvent prendre contact avec Godelaine Petit, conseillère municipale, chargée du jumelage Lille-Leeds et avec le Service Jumelage de la ville de Lille, BP 667, 59033 Lille Cedex.

CARNAVAL A COLOGNE

Le 2 mars dernier, c'était Rosenmontag, à Cologne. Pendant plus de trois heures, des milliers de personnes ont assisté au grand défilé du Carnaval, sillonnant les rues dans leurs déguisements multicolores, chantant, distribuant des baisers à la ronde, réclamant des « Kamellen » (des bonbons et des chocolats) et essayant de les attraper au vol. Une délégation lilloise conduite par Patricia Beel, Conseillère municipale, avait été invitée par le Maire de Cologne, ville jumelée de Lille.



SE LOGER EN VILLE

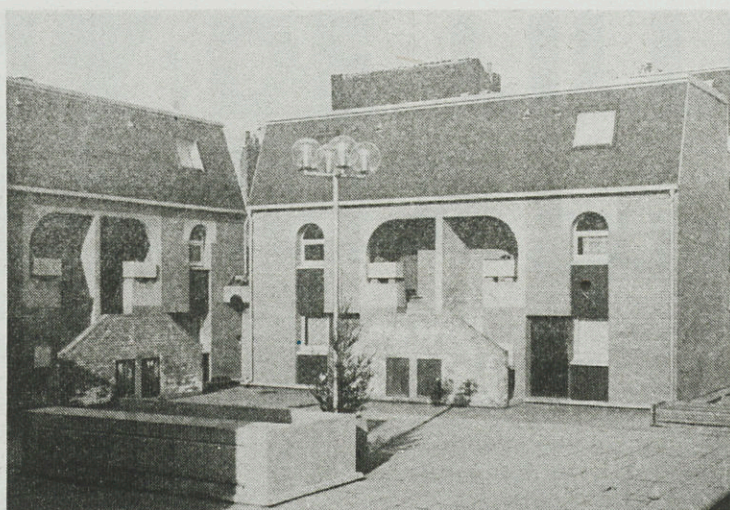
Entre 1968 et 1982, la population Lilloise a chuté de 11,6%. Cette perte d'habitants est nettement moins élevée qu'à Bordeaux et Lyon, où elle a atteint 22%. Elle n'en est pas moins inquiétante.

La recherche d'un logement est la principale cause de ces départs massifs vers des banlieues de plus en plus éloignées. Les jeunes ménages d'aujourd'hui recherchent un logement individuel, relativement grand, disposant d'un jardin. Des aides attractives les poussent à acheter leur logement. Lille répond mal à cette demande, même si 30% du parc de logements est composé de maisons individuelles, hélas souvent vétustes.

Pierre Mauroy a réuni autour de lui tous les intervenants dans le domaine du logement pour examiner avec eux les réponses possibles aux demandes des Lillois.

Deux pistes sont jouables : la construction de logements neufs dans des quartiers où les maisons vétustes ont été démolies, la restauration de maisons anciennes saines, sous réserve d'aider les jeunes acquéreurs.

Après avoir réalisé des études de marché, des promoteurs se sont lancés dans la construction de



maisons de ville dans des quartiers comme Wazemmes ou Moulins. La ville pourrait favoriser l'acquisition de ce type de logement en assumant une partie de la charge foncière. Pour réussir de tels programmes, les constructions doivent être moins denses. La ville réalisera dans les quartiers anciens d'importants espaces verts.

La réhabilitation de logements anciens sera favorisée par des aides originales qui restent à définir. Plusieurs réalisations devraient encourager les propriétaires à valoriser leur patrimoine. L'objectif de ces réflexions est d'élargir l'éventail de l'offre de logements à Lille, afin de fixer en ville une population de jeunes ménages. ■

LA MORT D'UN GRAND MILITANT

L'ancien président régional de la CFDT, André Glorieux 76 ans, est décédé le 20 février à Tourcoing. Né en avril 1910, dans une famille ouvrière, André Glorieux exerça d'abord la profession d'ébéniste, avant de se consacrer au militantisme. Dès 1927, il participe à la création de la Jeunesse Ouvrière Chrétienne. Adhérent de la CFTC, il en devient le permanent à Roubaix, puis à Tourcoing. C'est là qu'il vivra 36 et le Front Populaire, comme il l'avait raconté l'année dernière lors d'une série d'émissions de FIJ. Trésorier national de la CFTC, il participe en 1964, à la création de la CFDT. En retraite depuis une dizaine d'années, il a fait de la section régionale de la CFDT la plus importante de la confédération. Comme l'a écrit Julien Delaby, de l'Union Régionale CFDT, André Glorieux, « batisseur infatigable, démocrate intransigeant est de ces hommes à qui la région doit beaucoup ». ■

ECHANGE

Après le succès à Lille de l'exposition des Matisse, venus de Leningrad et de Moscou, les échanges artistiques avec l'URSS se poursuivent avec le prêt, du 24 mars au 28 juin, aux musées Pouchkine et de l'Ermitage de dix-neuf toiles et dix dessins du musée des Beaux-Arts de Lille.

Ce prêt comprend des œuvres célèbres comme le « Saint-François » du Greco, le « Jeune Dessinateur » de Wallerand-Vaillant, les « Jeunes » et les « Vieilles » de Goya, ainsi que des dessins de David, Boucher, Delacroix, Géricault, Raphaël, Boucher et Watteau. ■

EDITORIAL

Épinay 2 à Lille

par Thierry Pfister

« **É**pinay 2 à Lille ». Cette singulière formule, utilisée par Pierre Mauroy pour qualifier le congrès du Parti socialiste qui va se dérouler, dans les premiers jours d'avril, dans la capitale du Nord - Pas-de-Calais, mérite une explication. Mieux, un décodage.

Lors du congrès tenu à Épinay-sur-Seine en 1971 l'unité des socialistes français avait accompli un pas décisif, puisqu'à cette occasion François Mitterrand et les clubs qu'il animait avaient rejoint le P.S., lui-même héritier direct de l'ancienne section française de l'Internationale ouvrière (S.F.I.O.). Dans les dix ans qui suivirent cette date historique pour la gauche française, deux événements majeurs se sont produits. D'abord, en 1974, pour la première fois depuis quarante ans, l'influence électorale des socialistes s'est révélée supérieure à celle du P.C.F. Ensuite, conséquence naturelle de la disparition de ce handicap qui bridait la gauche française, en mai 1981 François Mitterrand est élu Président de la République. A l'issue de près d'un demi-siècle d'attente la gauche renoue avec la République et les Français avec le socialisme. En 10 ans les socialistes d'Épinay ont reconstruit un parti, affirmé leur primauté au sein de la gauche et conquis le pouvoir.

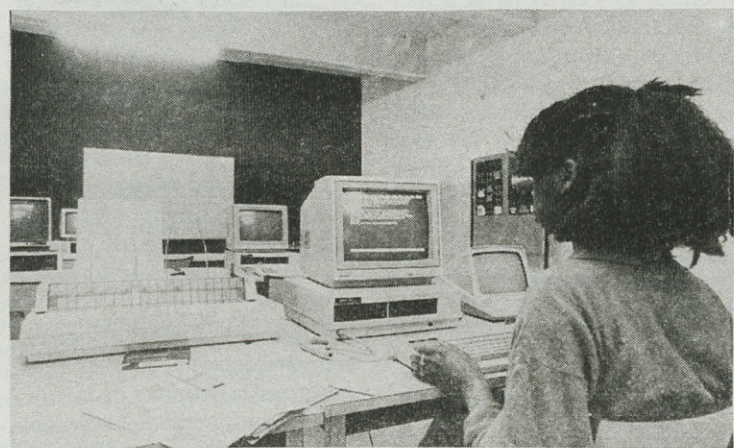
Et voici que l'un des principaux artisans du succès du congrès d'Épinay, de la reconstruction du P.S. et de la gestion gouvernementale de la gauche, propose à ses amis un défi au moins aussi ambitieux. D'où cette sibylline formule tendant à réitérer, à Lille en avril 1987, l'équivalent du congrès d'Épinay-sur-Seine. Qu'est-ce à dire ?

Il s'agit ni plus ni moins que d'engager le Parti socialiste dans une nouvelle mutation, afin de l'enraciner davantage dans la réalité sociale du pays, afin de resserrer ses liens avec le monde syndical et associatif, bref, afin de le rapprocher de ce que peuvent représenter, dans d'autres pays d'Europe, les grandes formations social-démocrates. Car les succès remportés par le P.S. au cours des quinze dernières années restent à confirmer. Le renouveau du Parti socialiste s'est en effet identifié à une stratégie — l'union de la gauche — et au destin d'un homme, François Mitterrand. Ces éléments de force peuvent devenir demain sources de faiblesse, dans la mesure où, d'une part, la direction du P.C.F. cherche à casser la dynamique unitaire de la gauche et que, d'autre part, même si nombreux sont ceux qui sollicitent François Mitterrand afin qu'il brigue un second mandat présidentiel, les socialistes doivent se préparer à une relève qu'ils savent inévitable à terme.

Or, la pratique institutionnelle de la Ve République comme l'influence de formations politiques de droite habituées à se modeler en fonction de la personnalité des candidats à l'Élysée, n'ont pas été sans influence sur le Parti socialiste. Les plus actifs de ses « candidats à la candidature » donnent parfois l'impression de conduire des démarches essentiellement personnelles, comme si la formation à laquelle ils appartiennent ne devait être qu'une simple machine électorale mise à leur disposition.

Réussir à Lille un nouveau congrès d'Épinay, c'est rompre avec cette logique en affirmant la capacité du Parti socialiste à définir une politique réaliste, à maintenir une stratégie de rassemblement de toutes les forces de gauche, à organiser, encadrer et mobiliser les couches sociales les plus diverses mais d'abord le monde des salariés. C'est refuser la myopie d'une démarche qui ne se fonderait que sur les données du futur scrutin, pour continuer d'inscrire l'avenir du P.S. dans l'Histoire, au-delà des échéances électorales si importantes soient-elles.

INFORMATIQUE



La Maison X 2000 a ouvert ses portes depuis le 11 février (60, rue Sainte-Catherine à Lille). Elle a pour vocation de former à l'informatique un large public

sous forme de cours et de stages. Les enfants bénéficient non seulement de séances spécifiques le mercredi après-midi mais encore d'une bibliothèque importante. ■

SHOW-ROOM AU PALAIS DES CONGRES C'EST AUTREMENT PLUS ELEGANT !

Votre objectif : montrer votre collection sous son meilleur jour.

Votre solution : l'une des 14 salles du plus prestigieux des cadres d'exposition.

Appelez le 20.30.89.40

PALAI DES CONGRES LILLE

Cadre de vie SALISSEURS A VOS PORTEFEUILLES

Au retour de leurs vacances, les Lillois se livrent à quelques comparaisons cruelles. Ils constatent régulièrement que leur ville n'est pas très propre. Paradoxe d'une région où la propreté est élevée au rang de vertu cardinale.



Récemment, Claude Sylard, Adjoint chargé de la propreté, a énuméré les efforts déployés par les services municipaux pour rehausser l'image de la ville. En contrepartie, les salisseurs seront cloués au pilori, ou plutôt, ils paieront fort cher leur manie d'afficher, d'abandonner leur sac poubelle au pied d'un arbre, de laisser leur chien confondre trot-

toir et crottoir. Les amendes encourues ont un certain lien de parenté avec les infractions au code de la route. Au moins pour leur montant.

Le petit sac, déposé furtivement dans une impasse ou sur un terrain vague, coûtera 230 F pour l'infraction plus 609 F pour les frais d'enlèvement. Inutile de parier sur l'anonymat des dépôts

clandestins. Les poubelles parlent presque autant qu'une plaque d'immatriculation d'automobile. Les affiches collées au beau milieu d'une vitrine désaffectée sont encore plus bavardes. Le tarif — de 1 300 à 2 500 F — a de quoi figer la colle dans les seaux. Même prix pour le tract distribué au feu tricolore.

Les arrêtés municipaux sont à peine plus cléments pour les chiens errants, pour les amnésiques qui sortent leur poubelle le samedi soir : 230 F.

Les salisseurs n'anéantiront pas impunément le travail des équipes de nettoyage. Ils ne pénaliseront pas davantage l'immense majorité des Lillois qui veillent à la propreté de la ville et souhaitent préserver leur cadre de vie.

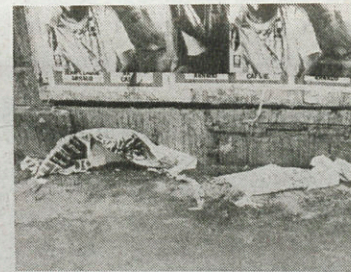
Ces mesures répressives sont tout à fait légitimes puisque les moyens de se débarrasser des déchets ménagers ou professionnels sont nombreux.

Faut-il rappeler que les poubelles sont distribuées gratuitement ? Des tournées de ramassage des encombrants permettent de vider caves et greniers. La station de transit de la rue de Strasbourg, ouverte même le dimanche matin, réceptionne les déchets des particu-



liers gratuitement, au prix de quelques francs le m³ pour les professionnels. La TRU propose aux professionnels des contrats d'enlèvement des déchets. Les tarifs de la TRU sont pratiquement symboliques : 50 F par trimestre pour un ramassage de 2 m³. Vraiment, à ce prix là, il est particulièrement insupportable de voir les rues piétonnes encombrées la nuit et le week-end par des cartons et autres emballages. Les services de la ville ont pris contact avec les unions commerciales pour qu'elles incitent leurs adhérents à souscrire de tels contrats.

Une troisième tournée de ramassage est en cours de négociation



avec la CUDL. Les ordures ménagères n'auront vraiment plus aucune raison de traîner hors des poubelles le long des trottoirs.

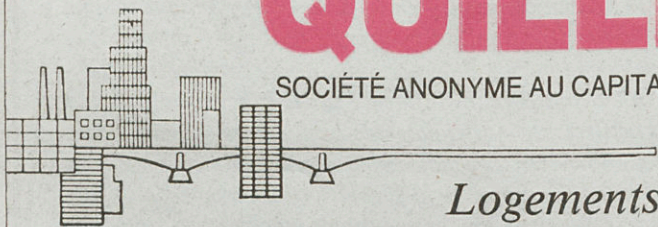
Des mesures nouvelles ont été adoptées depuis septembre pour renforcer la propreté de la ville. Des équipes permanentes décollent les affiches, pourchassent le papier gras sur les grands axes, débroussaillent les terrains publics aux entrées de la ville. La ville balaie devant sa porte, mais elle demande aux autres administrations (équipement, EDF, SNCF...) et aux Lillois d'en faire autant.

Au mois d'avril une campagne municipale rappellera aux Lillois tous les dispositifs mis en place pour garder leur ville propre. Une initiative qui rejoint les préoccupations de nombreux habitants, si on se réfère au volume de courrier reçu par le Maire de Lille sur Lil'Info.

Société nationale de construction

QUILLERY

SOCIÉTÉ ANONYME AU CAPITAL DE 39 192 500 F



Logements

Bâtiments hospitaliers et universitaires
Bâtiments administratifs - Ouvrages d'art
Travaux maritimes - Voiries - Réseaux divers

Correspondance à adresser :

14, rue du Coq-Français - B.P. 119
59055 ROUBAIX CEDEX 1
TÉL. 20.73.92.22 -
TÉLEX QUILNOR 160 261 F

J.F. JOUAN

COIFFURE

**DAMES
HOMMES**

39, rue d'Esquermes

59000 LILLE

☎ 20.93.56.14

Nocturne le vendredi
Continue le samedi

AVENIR DE LILLE TGV A LILLE

Quand son avenir est en jeu, le Nord - Pas-de-Calais se regroupe et parle d'une seule voix. Samedi 14 mars, l'Association « TGV-Gare de Lille » est née dans une ambiance de consensus. Tous les leaders politiques et économiques ont pris place dans le même train.

Les noms des membres fondateurs de l'association illustrent bien l'union de la métropole et de la Région : Pierre Mauroy, député-maire de Lille ; Arthur Notebart, président de la CUDL ; Bernard Derosier, président du Conseil Général du Nord ; Noël Josèphe, président de la Région ; André Diligent, maire de Roubaix ; Stéphane Dermaux, maire de Tourcoing ; Gérard Caudron, maire de Villeneuve-d'Ascq ; Gérard Tiebot et Louis Decoster, présidents de la Chambre de Commerce Lille-Roubaix-Tourcoing et de la Chambre Régionale de Commerce. Jean-Jacques Descamps, secrétaire d'Etat lié par la solidarité gouvernementale est membre associé du bureau et participe pleinement aux travaux de l'association.

« TGV-Gare de Lille » a un but primordial : peser sur la décision de la SNCF et du gouvernement, pour amener les TGV-Nord Euro-

péens en gare de Lille à côté de la gare actuelle. L'association agira vite, car la commission mise en place pour étudier les différents tracés, rendra son avis cet été.

Évoquant la dernière réunion de cette commission (le 12 mars), Pierre Mauroy a laissé poindre son optimisme et annoncé un « passage probable » des TGV à Lille. Le Président de la commission, M. Rudeau, a déclaré devant les représentants de la Picardie défendant un passage par Amiens qu'il est inconcevable d'écarter Lille du tracé.

Mais le Président de la Commission n'a pas pour mission de se prononcer sur une pénétration dans Lille. Là est la nuance. C'est donc sur ce point précis que l'Association devra travailler et faire valoir les enjeux économiques pour une région de 4 millions d'habitants.

Pour Pierre Mauroy, le TGV



n'est pas uniquement un moyen de transport. Son tracé doit tenir compte de la dimension « aménagement du territoire », le TGV est aussi un moyen de développement économique.

L'association a déjà arrêté le principe d'actions publicitaires pour séduire l'opinion publique. Une campagne sera développée dans les médias nationaux. L'association constituera également un dossier mettant en perspective le poids économique de la Région et la qualité de ses infrastructures.

L'association est en outre persuadée que cette campagne favorisera l'émergence d'une nouvelle image du Nord dans les autres régions. Elle aura également une incidence

sur les investisseurs privés, car ce sont eux qui financeront le TGV-Nord. Reste le problème du surcoût du passage dans Lille. Pierre Mauroy estime qu'il faut l'évaluer de la manière la plus pointue possible avant d'en discuter avec les représentants du ministère des transports.

Dans un premier temps, le surcoût annoncé par la SNCF s'élevait à 900 millions de francs. Cette estimation a été révisée à la baisse. Aujourd'hui le chiffre couramment avancé est de 640 millions. Les membres fondateurs de l'association désigneront des experts qui évalueront les plus-values dégagées par le Centre International d'Affaires projeté à proximité de

la Gare — Pierre Mauroy a déjà fait appel à Jean Peyrelevade, ancien PDG de la Compagnie Financière de Suez —. Ces plus-values pourraient financer une partie du surcoût de l'entrée des TGV dans Lille.

Pour agir, l'association « TGV-Gare de Lille » s'est dotée d'un budget de deux millions de francs qui permet d'envisager des opérations de promotion percutantes. Mais c'est en jouant la même partition que les ténors de la métropole et de la Région apportent la preuve la plus éclatante de leur détermination à gagner l'un des plus grands paris économiques de la métropole lilloise et du Nord-Pas-de-Calais.

Le bureau de l'Association

Président : Pierre Mauroy, maire de Lille.

Vice-présidents : Noël Josèphe, président du Conseil régional ; Bernard Derosier, président du Conseil général ; Arthur Notebart, président de la CUDL ; Gérard Tiebot, président de la Chambre de commerce de Lille-Roubaix-Tourcoing.

Secrétaire : André Diligent, maire de Roubaix.

Trésorier : Stéphane Dermaux, maire de Tourcoing.

Membres : M. Decoster, président de la Chambre régionale de commerce ; Gérard Caudron, maire de Villeneuve d'Ascq ; et un ou deux membres actifs.

Membre associé : M. Jean-Jacques Descamps, conseiller municipal de Lille (opposition) et secrétaire d'Etat au tourisme. L'association comprend **des membres fondateurs** : les villes de Lille, Roubaix, Tourcoing, Villeneuve d'Ascq ; le CUDL ; la Région ; le Département ; les Chambres régionale et métropolitaine de commerce.

Elle comprend également des **membres actifs** dont voici la liste provisoire :

Personnes morales : Chambre des métiers du Nord ; Confédération française de l'encadrement (C.F.E.), Union Départementale du Nord ; Crédit Lyonnais, groupe de Lille ; Groupe Maine-Montparnasse ; Jeune Chambre Économique ; Orchestre National de Lille ; Palais des Congrès et de la Musique ; S.A.E.M. de rénovation et de restauration de Lille (SORELI) ; Société d'Aménagement et d'Équipement du Nord (S.A.E.N.) ; B.P.N.

Personnes physiques (adhésions individuelles) : Maître Payen, avocat au barreau de Lille ; M. Emile Coliche-Delesalle.

Le siège de l'association est fixé à l'hôtel de ville de Lille.

SEMINAIRE AU PALAIS DES CONGRES C'EST AUTREMENT PLUS STIMULANT !

Votre objectif : animer et faire progresser un groupe dans un temps souvent court.

Votre meilleur assistant : la multiplicité des équipements du plus pratique des lieux de réunion.

Appelez le 20.30.89.40

PALAIS DES CONGRES LILLE



avec

ORITER
VOYAGES

un voyage entre amis...

1^{er} MAI 1987

4 JOURS A MOSCOU

1^{er} jour : Lille Moscou - Installation à l'hôtel Cosmos.

2^e jour : Vous assisterez près du Kremlin à l'imposant défilé du 1^{er} mai à Moscou. Visite du Kremlin et spectacle.

3^e jour : Visite de Moscou, la rue Gorki, l'avenue Kalinine, la place Rouge, le musée Pouchkine, le métro de Moscou...

4^e jour : Moscou - Lille Lesquin Vol charter Oriter sur Aéroflot

Un week-end agréable qui vous permettra de découvrir Moscou, ses oriflammes et son peuple en liesse, de visiter les principaux centres d'intérêt de cette remarquable capitale.

au prix exceptionnel de
4 600 F
(en chambre double)

pressez-vous il n'y a que 73 places



BIOCARTE

« Biocarte » est une carte santé personnelle qui contient les informations les plus utiles et les plus fréquentes sur la santé de son propriétaire (identification, antécédents médicaux, allergie...). Expérimentée depuis huit mois dans notre région — plus précisément à Béthune, Hénin-Beaumont, Roubaix, Wattrelos et Lille — la Biocarte est le résultat d'un travail collectif qui a associé des informaticiens, des médecins, des pharmaciens et des usagers : l'informatique au service de la santé.

Aujourd'hui, une centaine de médecins possèdent la carte d'habilitation qui permet de consulter et d'écrire dans la biocarte du patient. Un tel système informatique, garantissant le secret médical (rien n'est écrit sur la carte sans l'autorisation du patient) est appelé à se développer en France et à l'étranger ; la Biocarte est la première carte d'urgence européenne, adoptant la réglementation proposée par la C.E.E.

Aidée par Urba 2000, la Mutualité française, le Conseil régional, la carte santé est un projet qui apporte un plus, qui consti-



tue un important progrès technique.

La Biocarte est disponible au prix de 80 F.

LILLE, 3^e PORT DE FRANCE

On ne le sait pas suffisamment mais Lille se situe à la troisième place dans le classement des ports fluviaux (après Paris et Strasbourg). Son trafic est de 5 700 000 tonnes de marchandises. Certes, ce résultat englobe le trafic réalisé par voie routière à destination du Port. Il traduit donc l'activité générale de la zone portuaire. Celle-ci regroupe 125 entreprises

employant au total 2 500 personnes travaillant sur les sites de Lille, Santes et Wambrechies.

Autre activité fluviale : la plaisance. La Chambre de commerce cherche à installer un véritable port de plaisance tout le long du bois de la Deule et de l'Esplanade. Le quai du Wault servirait d'embarcadère. Les premiers travaux devraient débiter prochainement

LÉANORD INVENTE L'AT 386

L'AT 386, encore un nom bizarre pour dénommer un ordinateur. Il signifie qu'il s'agit d'un micro-ordinateur de type AT (comme il y a des PC ou des XT, essentiellement différents par leur puissance et leur rapidité) équipé d'une carte microprocesseur du modèle 80386. C'est ce qu'il y a de plus puissant à ce jour, Léanord, le constructeur installé à Haubourdin en maîtrise la technique et propose donc sur le marché ce super micro. C'est une première Européenne.

Le processeur 386 regroupe quelques 275 000 transistors sur 100 millimètres carrés et réalise 4 millions d'opérations à la seconde. Questions rapidité, on ne fait pas mieux.

Comme il l'avait annoncé, Léanord fait évoluer ses matériels en même temps que les progrès technologiques. Et très simple-

HELLEMMES A L'HEURE DE L'INNOVATION

1987 va être l'année du centre d'innovation technologique d'Hellemmes.

Le projet a pour but d'utiliser au maximum le potentiel d'innovation du département ; un potentiel immense de par la qualité et la diversité des instituts de formation du Département.

Actuellement en construction à Hellemmes, le Centre sera situé au cœur de la métropole lilloise, à proximité des universités et des grandes écoles. Deux missions lui seront confiées : la diffusion de nouvelles technologies des universités vers les petites et moyennes entreprises mais aussi l'accueil et le soutien aux P.M.E. innovantes !

Par ailleurs, nombreuses sont les

entreprises ayant des projets innovants de diversification ou d'élargissement de leur marché.

Le centre pourra accueillir un cadre, employé de ces entreprises, pour lui permettre de mener à bien ce type de projet.

Autre atout de taille pour le centre d'innovation technologique : la possibilité de mettre au point des prototypes.

Des procédures très précises d'aide au financement de la mise au point des projets pourront également y être étudiées.

A n'en pas douter, ce centre d'innovation, unique en France est un des atouts dont le Département du Nord se dote dans la bataille pour l'emploi.



ment, puisque les propriétaires du micro-ordinateur Elan AT 286 n'ont qu'à acheter la carte unité centrale pour bénéficier du modèle supérieur. Il suffisait d'y penser.

AGAPE

Le groupe Auchan vient de regrouper ses filiales dans le domaine de la restauration en créant la société Agape-restauration. On y retrouve Flunch (100 restaurants en France), Pizza Pai (22 enseignes), et Picpain (seulement trois unités), Agape est géré en GIE et placé sous la direction générale de Jean-Claude Thiriez.

L'ICAM — EDHEC AU JAPON

Une délégation des écoles d'ingénieurs ICAM et EDHEC se rendra au Japon en avril prochain. L'originalité de cette opération est l'accent mis sur la complémentarité des étudiants : technique à l'ICAM et commerciale à l'EDHEC. La délégation a comme mission de faire connaître les produits et services des entreprises régionales. L'an dernier, une vingtaine de sociétés avait déjà fait appel à leur services.

COLLECTE HERMETIQUE DES ORDURES MENAGERES

Entreprise MERCIER

direction A. Sence

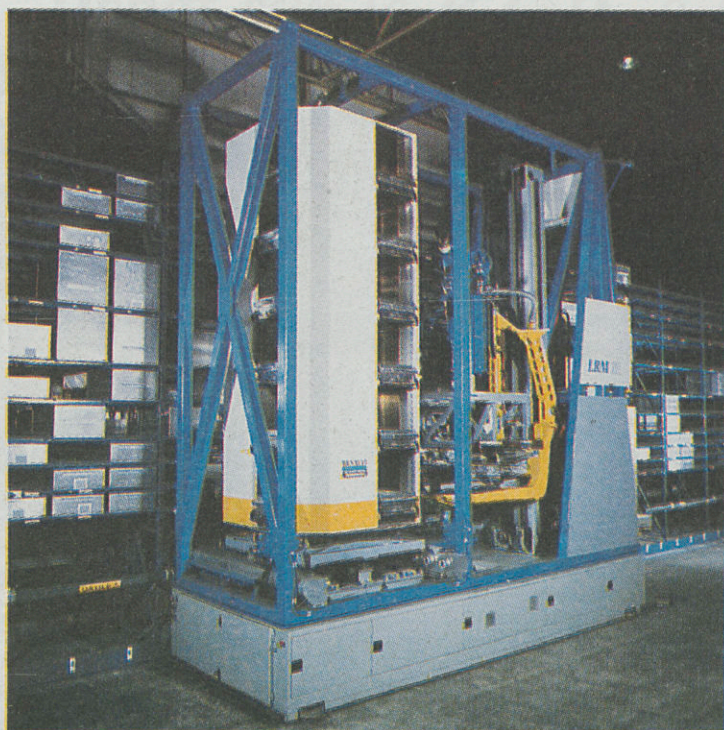
Maçonnerie • cimentage • plâtre
carrelage • plafonds suspendus

43, rue Gabrielle-Bouveur - 59130 Lambersart
Tél. 20.92.80.21

VELEC A PARIS

Une vidéothèque, c'est un peu comme une bibliothèque sauf que l'on y vient pour consulter des images. La première du genre est installée à Paris, à l'emplacement des anciennes Halles. Elle a comme ambition d'être un lieu de consultation et de productions audio-visuelles de la capitale. Pour son réseau de vidéotransmission, cet établissement a fait appel à la société Velec. Installée à Tourcoing, cette entreprise s'est déjà constituée une sérieuse réputation dans le domaine des réseaux cablés. Le réseau qu'elle a installé comprend 15 km de câble coaxial ou fibre optique, des multiplexeurs et une grille de commutation unique au monde puisqu'elle ne comprend pas moins de 15 360 points. Ce système permet de mettre en relation 120 sources et 128 utilisateurs. Un marché de 3 MF et un bon coup de publicité nationale.

Dans cette vidéothèque, on peut donc consulter le catalogue des documents stockés (3 600 actuellement) et obtenir la diffusion du sujet sur un téléviseur. Un robot et chargé de l'alimentation des magnétoscopes.



PRIX DE L'INNOVATION SOCIALE

Au mois de février, M. Raymond Vaillant, Premier adjoint au maire et Vice-Président du Crédit Municipal a remis les prix de l'innovation sociale décernés par le Crédit Municipal à six associations d'Amiens, de Dunkerque et de Lille.

Raymond Vaillant a profité de

cette circonstance pour rappeler l'esprit de ce prix « les lauréats participent à une nouvelle conception de l'action sociale ; ils sont des relais très utiles aux dispensateurs traditionnels d'aide sociale, ils contribuent à créer une dynamique plus large puisqu'ils couvrent bien des secteurs : habitat, formation professionnelle, animation, santé... ».

Les deux lauréats Lillois sont l'association FARE (Famille — Accueil — Restauration — Écoute) dont l'objectif est de lutter contre la pauvreté et la Maison de Quartier du Vieux Lille qui participe à l'animation du quartier.

Avant de remettre des chèques de 15 000 et 10 000 F, Raymond Vaillant a souligné la forte croissance du Crédit Municipal, dont l'éventail des activités ne cesse de s'élargir.

L'UNION BANCAIRE DU NORD :

L'Union Bancaire du Nord, filiale du Crédit du Nord, cotée à la Bourse de Lille, a connu une très forte augmentation des crédits distribués : ils passent de 95 MF en 1985 à 235 MF en 1986. Le bénéfice net s'établit à 3,3 MF, soit une progression de 15,5%.

HOURRA!

LA REDOUTE-CATALOGUE SE ROBOTISE

Prénommé du nom de charmant de LRM 01, comme liaison Robot Mobile n° 1, cet ensemble automatisé est le fruit de la coopération des sociétés Renault-Automation, SERI et Redoute-Catalogue. Il s'agit d'un vaste meuble de stockage-destockage équipé d'un bras manipulateur et installé sur un chariot filoguidé (c'est-à-dire dont la conduite est guidée par un système de câbles enterrés dans le sol). Ce LRM est impressionnant : 5 m de haut, 1,7 m de large ; 4,5 m de long et 6,5 tonnes ! Sur ses roues, il se déplace à 1m/s. Une série de procédés électroniques embarqués commandent les fonctions de l'ensemble mobile : lasers, scanner à laser pour lire les codes à barres, une balance de précision, des micro-ordinateurs, un sonar de ralentissement, un automate programmable et enfin un logiciel d'auto-test et de détection de pannes. A quoi peut bien servir, me direz-vous cet équipement dont la partie recherche-développement a demandé un investissement de 20 MF ? Eh bien, se préparer dès maintenant à ce que sera la Vente Par Correspondance d'ici quelques années. Imaginez-vous face à votre minitel. Vous faites 36 14 puis vous tapez le code « REDOUTE ». Vous saisissez votre commande et elle vous est livrée le lendemain. Comment ? C'est simple : l'ordinateur central a enregistré votre commande, il la transmet au centre de stockage. Là le robot mobile mémorise les informations et au fur et à mesure va chercher les colis pour les déposer sur le plateau d'emballage. Un autre automatisme

est chargé de réaliser l'emballage et d'y apposer une enveloppe contenant votre nom et... votre facture.

Cette enveloppe a été transmise par un autre ordinateur chargé de la gestion. Ce dernier avait reçu votre message au même moment que le centre de stockage.

Une fois votre colis bien emballé, il est envoyé automatiquement vers une zone de routage pour l'expédition. C'est dire tout l'équipement informatique et électronique nécessaire. Bien sûr, on peut imaginer que dans les années 1990, notre minitel sera en couleur, qu'il pourra visionner des pages du catalogue et qu'il pourra lire les cartes bancaires. C'est de la science fiction ? Pas du tout. C'est bien réel tout cela. Déjà dans les établissements très fortement automatisés de la Martinoire à Wattrelos, la Redoute-Catalogue utilise des premiers éléments de ce magasin robotisé. Mais cette usine, qui expédie ses 150 000 colis par jour, est en voie de saturation. La Redoute avait donc à trouver une solution. Elle est expérimentée en grandeur réelle à Flins.

Cette innovation ne sera peut-être pas installée dans le Nord, mais plus sûrement dans la région parisienne, lieu de transit de la majorité des colis. La nouvelle unité viendra donc en complément de celle de la Martinoire et se spécialisera dans les petits colis. Car rassurez-vous ce robot ne sait pas encore prélever et emballer des éléments plus gros que des pulls. Pour les vélos, armoires et autres tondeuses à gazon, la « dextérité humaine » est nécessaire.

CASTORAMA : + 20%

Le chiffre d'affaires consolidé de l'exercice 1986 réalisé par le groupe Castorama s'élève à 4 milliards 760 millions de Francs, ce qui traduit une progression de 20,6% par rapport à l'exercice précédent. Pour cette année, la croissance devrait être de 17,6% « seulement » (soit un CA de

5 600 MF). Le programme d'expansion comprend l'ouverture de 6 nouvelles surfaces de vente et l'agrandissement de deux magasins. Dubois Investissement, le holding financier de Castorama est coté au second marché de la bourse de Lille.

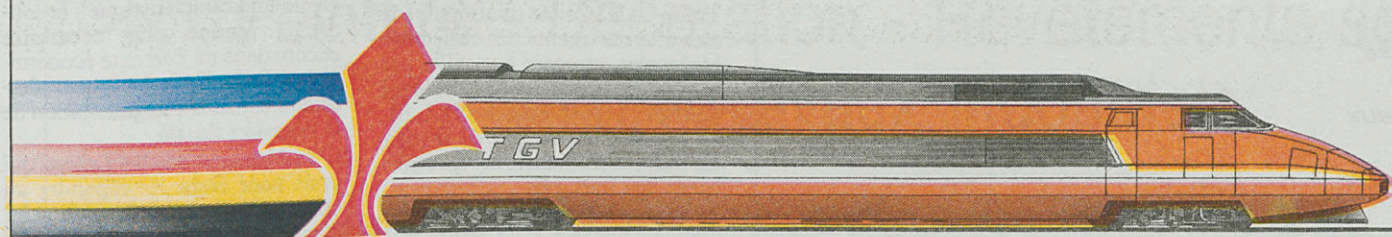
SEMINAIRE AU PALAIS DES CONGRES C'EST AUTREMENT PLUS STIMULANT !

Votre objectif : animer et faire progresser un groupe dans un temps souvent court.

Votre meilleur assistant : la multiplicité des équipements du plus pratique des lieux de réunion.

Appelez le 20.30.89.40

PALAIS DES CONGRES LILLE



AVENIR DE LILLE T.G.V. A LILLE!

BIENTOT DANS VOTRE BOITE AUX LETTRES

Dans quelques jours vous recevrez un autocollant représentant le TGV. Collez-le sur votre voiture et montrez que vous avez de l'ambition pour votre ville.

TENDANCES

Du 3 au 5 avril avec le Parti Socialiste LE PLUS GRAND CONGRÈS

2 000 délégués - 5 000 invités
200 délégations étrangères

Si, pour reprendre la formule audacieuse affichée sur tous les murs du département, « Le Nord accueille la France » du 3 au 5 avril à l'occasion du congrès du Parti Socialiste, il aura aussi l'occasion de démontrer son sens traditionnel de l'hospitalité en recevant, au-delà des 2000 congressistes et des 5000 invités, 200 délégations étrangères venues de tous les continents.

Cela donne la mesure de cette manifestation qui se déroulera à la Foire Commerciale. Les assises du premier parti de France, le Parti Socialiste, sont un événement considérable sur le plan politique évidemment, sur le plan médiatique aussi (toutes les télévisions et radios seront là : encore environ 300 journalistes) et enfin sur le plan régional.

Lille et le Nord seront aussi, pendant trois jours, au cœur de l'actualité. Raison de plus pour présenter à tous une ville et une région accueillante. C'est pourquoi...

C'est pourquoi la Foire Commerciale bénéficiera d'une décoration spéciale. La façade est, en ce moment, en train de subir un ravalement extérieur qui était prévu depuis longtemps. C'est à l'intérieur que les architectes et les décorateurs, par des motifs à dominante beige et gris, mis en valeur par le tricolore du drapeau national, créeront une ambiance.

C'est pourquoi les congressistes trouveront, sur place, un dispositif vidéo avec 4 grands écrans, des caméras, des dizaines de moniteurs. On y suivra les débats, il y aura de la musique, des films vidéos, etc. Les Hall F, B et C reliés par une bulle seront entièrement occupés. Plus encore, on a prévu quatre chapiteaux pour les réunions et les commissions. Ce sera donc un lieu où règnera dans une ambiance agréable, dans un décor impressionnant, une très grande animation.

La clôture : 15 000 personnes

C'est pourquoi, il faudra aussi une organisation très minutieuse. Songez que si les 7 000 participants iront, le soir, dîner dans les restaurants en ville ou dans les environs, on servira tout de même, sur place, le midi, 4 000 repas. Un secrétariat imposant, des stands multiples, des services de presse mobiliseront beaucoup de monde.

C'est pourquoi, la fédération socialiste du Nord animée par M. Bernard Roman, s'est elle-même mobilisée. Tous les militants sont sur le pont. Trois cents d'entre eux assureront le service d'ordre interne, autant seront occupés aux multiples tâches prévues et imprévues d'une telle manifestation. Il faut réussir. « Nous réussirons » nous affirment les organisateurs.

C'est pourquoi Lille et sa région

se présenteront au mieux par des moyens audio-visuels, par des dépliants, etc. On aura à cœur à la Foire, de mettre en valeur quelques menus régionaux comme le coq à la bière et le lapin aux pruneaux... L'accueil chaleureux, agréable, c'est la meilleure carte de visite d'une région.

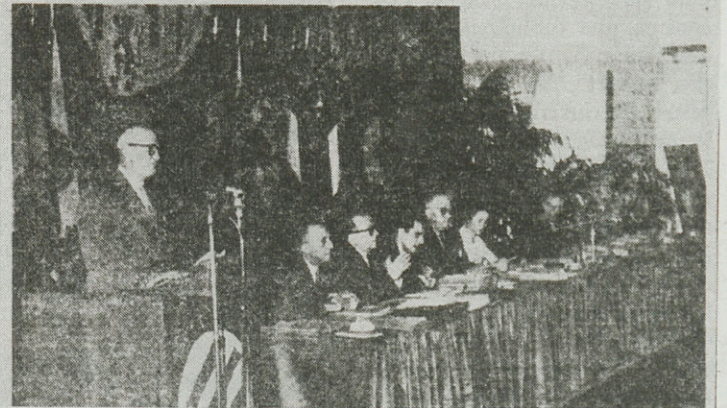
C'est pourquoi, enfin, le P.S. a prévu que la dernière séance du congrès, le dimanche matin, 5 avril, sera ouverte à tous ses adhérents et sympathisants de la région. On attend plus de quinze mille personnes. Un point final impressionnant.

Ainsi, la ville de Lille et la Région montreront qu'elles sont capables d'accueillir comme il se doit tous les congrès politiques ou non. Avis aux amateurs.

DES CHIFFRES

- 2 000 délégués de tous la France.
- 5 000 invités.
- 200 délégations étrangères.
- 4 000 déjeuners, environ, servis, chaque jour, à la Foire Commerciale.
- 3 500 chambres réservées à Lille, Dunkerque, Valenciennes, Arras.
- 15 000 personnes (militants et sympathisants P.S.) participeront à la matinée de clôture.

M. AUGUSTIN LAURENT A OUVERT A LA FOIRE LE 48^{ME} CONGRÈS DU PARTI SOCIALISTE



SIXIÈME ÉDITION

1890, 1896, 1904, 1923, 1956... et 1987.

Pour la sixième fois dans leur histoire, les socialistes français se réuniront en congrès national à Lille.

Chacun de ces rassemblements a marqué une étape importante dans l'évolution de cette formation politique.

C'est quelques années après la naissance du POF (Parti Ouvrier Français), (1879) que les deux premiers congrès de Lille se réunissaient dans une région qui était alors considérée comme un bastion du mouvement ouvrier. Les vedettes s'appelaient Jules Guesde et Gustave Delory.

En 1904, Le Parti socialiste de France, émanation du POF, choisissait Lille pour préparer le congrès de l'Unité qui se dérou-

lait un an plus tard à Paris. Après le congrès de Tours en 1920 qui consommait la séparation entre les communistes et les socialistes, la SFIO en sortait considérablement affaiblie. Le congrès de Lille de 1923 marquait un véritable renouveau et une reprise des adhésions.

Il fallut attendre 33 ans pour qu'un nouveau congrès se tienne à Lille. En juin 1956, c'est le président du Conseil Guy Mollet qui dominait les débats largement centrés sur les problèmes en Algérie.

Ce rassemblement se tenait déjà à la Foire de Lille comme ce sera le cas à nouveau en avril 1987. Une différence cependant ; il y a trente et un ans la salle du restaurant suffisait ; Cette fois le congrès utilisera les Halls B, C et F.

Vote du budget LÉGÈRE HAUSSE DES TAUX

Le 27 février dernier, la majorité du Conseil Municipal a voté le budget 1987 qui s'inscrit dans la droite ligne des budgets précédents, c'est-à-dire « qu'il respecte les principes d'ambition, de solidarité, et de rigueur », comme l'a indiqué le Premier Adjoint Monsieur Raymond Vaillant.

La Municipalité avait décidé, comme elle l'a fait en 1986, de ne pas augmenter les taux. Deux problèmes l'ont conduit cependant à décider d'une faible hausse : tout d'abord l'augmentation de la cotisation à la Caisse Nationale de Retraite des agents des collectivités locales, imposée aux villes par le gouvernement ; puis la volonté de régler le problème des H.L.M. en donnant au budget de la ville les moyens de contribuer au règlement des impayés.

Bien entendu, à cette faible évolution des taux, s'ajoutera celle des bases dont la ville n'est pas responsable, puisqu'elle est fixée par le gouvernement.

Dans sa présentation, Monsieur Raymond Vaillant a défini les caractéristiques de ce budget 87 : l'ambition tout d'abord qui se traduit par une politique soutenue de l'investissement ; parmi les grands programmes, il a cité le Centre International d'affaires, le Conservatoire, le Théâtre Salengro, l'éclairage public. A cela s'ajoute des décisions destinées à faciliter les démarches administratives des Lillois : informatisation des services, et nombreux aménagements dans les mairies de quartier.

Deuxième caractéristique : la solidarité, rendue plus nécessaire encore dans un contexte économique difficile. Enfin la rigueur, destinée à contenir l'augmentation de la pression fiscale.

C'est Monsieur Michel Lebeau qui avait pour tâche de répondre au nom de l'opposition. Sa critique fut d'autant plus difficile à développer qu'il convint lui-même, dans son introduction, que la présentation budgétaire n'appelait que peu de commentaires.



compagnie générale de travaux d'hydraulique

- Adduction et distribution d'eau potable
- Réseaux d'assainissement
- Eaux agricoles et industrielles
- Captages, forages et sondages
- Traitement de l'eau potable
- Génie civil et ouvrages spéciaux
- Fonçages horizontaux
- Entretien et gestion des réseaux
- Pipe-lines et feeders

SUCCURSALE D'ARRAS : 36, rue Nationale,
SAINT-CATHERINE-LEZ-ARRAS 62000 ARRAS - Tél. 21.23.07.12
SIÈGE SOCIAL : 28, rue de La Baume PARIS 8^e



d'ADRÉNALINE

On en avait tellement entendu parler qu'on commençait à s'impatisser. Il lui en a fallu du temps pour naître à ce petit concurrent que la droite lilloise voulait donner à Métro ! Il paraît que des dissensions entre le R.P.R. et l'U.D.F... Enfin, bref, il est né, il est là. A vrai dire, nous le savons parce qu'on nous l'a présenté comme ça. Comment imaginer, en effet, que « Le Lillois » — c'est son nom — est vraiment ce petit David qui veut s'attaquer au grand Goliath que, dit-on, nous sommes ?

Nous ne sommes pas assez méchants pour nous attarder, à longueur de colonne, sur son aspect chétif. Ce nouveau né aurait certes gagné à attendre quelques mois en couveuse. Mais, vous avez raison, ce n'est pas notre problème... Ah, si, encore une petite remarque, mais cette fois en forme de coup de chapeau : publier un « Courrier des lecteurs » dans le premier numéro est un exploit !

Ce qui nous chagrine, par contre, c'est qu'on présente ce journal de poche comme un concurrent direct de Métro. Qui dit concurrence dit en effet même approche. Or nous n'avons, Dieu merci, rien de commun avec ce pamphlet caricatural et partisan. Nos lecteurs, qui depuis 11 ans apprécient notre volonté d'informer, la diversité des sujets que nous abordons et la liberté de ton que nous permet l'absence de ténor politique dans l'équipe rédactionnelle, auront sans doute rectifié d'eux-mêmes. Mais, comme on dit dans le Nord, ça va mieux en le disant ! ■

Débat sur le P.L.D. à la C.U.D.L. UN VOTE ANTI-LILLE



Cet immeuble de la rue Beaucourt-de-Courcelles comporte 21 logements. Le PLD a alourdi le coût de chaque appartement de près de 10 000 F.

« Une décision anti-Lille », « La Communauté urbaine contre Lille » : la presse régionale ne s'est pas trompée. En décidant le maintien du P.L.D., une majorité de conseillers de la C.U.D.L. a bien voté contre le développement de Lille et, par ricochet, contre celui de la métropole et de la région.

Pour technique qu'il paraisse, le dossier est simple. Imaginons un promoteur qui achète un terrain de 1 000 m² dans le centre de Lille ou de Roubaix. S'il y construit 1 000 m² de logements ou de bureaux, rien ne se passe : il n'est pas taxé. Si son programme est plus important, il est tenu d'acquitter une taxe proportionnelle au dépassement, qui peut doubler ou tripler le prix du terrain.

Le P.L.D., abréviation de Plafond Légal de Densité, c'est cela. En 1975, lorsqu'il a été institué, le gouvernement voulait — intention louable — lutter contre la spéculation foncière. A l'usage, cet outil a fait la preuve de son inefficacité, se révélant même, en période de crise, un véritable frein à la construction, donc au développement des centres villes. Assouplie par la gauche, qui en avait mesuré les conséquences néfastes, cette réglementation est aujourd'hui supprimée, sauf avis contraire des villes ou communautés urbaines, qui peuvent, par un vote, décider de son maintien pour trois ans.

C'est ce choix qui était soumis, le 27 février, à l'appréciation du Conseil de communauté. Un

conseil qui, majoritairement, a décidé le maintien du P.L.D.

Pourquoi le groupe R.P.R.-U.D.F., le groupe communiste et celui que forment les maires des petites communes (GADEC) se sont-ils retrouvés — étrange coalition — pour compromettre le développement de Lille, seule ville véritablement concernée par cette disposition ?

Les clivages politiques, dans le cas présent, n'expliquent rien. Si la suppression du P.L.D. a été votée par les seuls socialistes, il faut préciser qu'ils entérinaient une décision du gouvernement actuel, plus précisément d'un ministre centriste, qui appartient au parti de M. Diligent, maire de Roubaix.

Quant à l'opposition, toujours latente, entre villages et grandes villes elle ne peut, cette fois, être prise en compte. Les petites communes ne sont pas concernées par le P.L.D. et n'ont rien à gagner à son maintien. A l'inverse, Roubaix et Tourcoing le sont ou le seront un jour ou l'autre, ce qui ne les a pas empêché de voter contre la suppression de ce texte. C'est cette absence de logique qui a conduit les commentateurs à conclure au vote anti-Lille. Des commentateurs qui en ont tout de suite mesuré les conséquences, pour Lille et pour la région. A l'heure où s'établit un consensus pour faire de Lille une grande métropole européenne, de tels comportements montrent que rien n'est gagné. Les réflexes frileux, les querelles de clocher dont souffre la métropole depuis des années n'ont pas disparu.

Les représentants de la Ville de Lille, le maire en tête, avaient pourtant longuement expliqué

l'enjeu du vote. « Je vous adjure, avait dit Pierre Mauroy, de ne pas prendre une attitude anti-Lille et qui serait en même temps nuisible au développement de la métropole. Que pouvez-vous gagner au déshabillage de Lille aujourd'hui, de Roubaix et Tourcoing demain ? A quoi joue-t-on au moment où nous nous battons pour que les T.G.V. se croisent à Lille ? Si vous décidez le maintien du P.L.D., vous prenez une décision anti-développement ».

Rien n'y a fait. Une majorité de conseillers a pris le risque de voir s'éloigner les investisseurs vers des villes financièrement moins contraignantes. Car, là est le problème. Lorsque le P.L.D. existait partout, les grandes villes étaient également pénalisées. Si la Communauté urbaine est seule à le maintenir, une seule ville en pâtira : Lille. A l'heure du lancement du centre international d'affaires, qui doit être générateur de nombreux emplois, chacun peut apprécier la gravité de l'erreur commise rue du Ballon. A.J. ■

J.-J. DESCAMPS CONTRE SON GROUPE

Le Secrétaire d'État au Tourisme, Jean-Jacques Descamps, a exprimé son désaccord avec son groupe politique qui siège rue du Ballon : « Il est clair que la suppression ou, à tout le moins, l'assouplissement du P.L.D. fixé non plus à 1 mais à 2 faciliterait le développement de la construction d'immeubles à Lille, ce qui permettrait de réduire progressivement le nombre de terrains à l'abandon et de créer des emplois dans les entreprises de construction. « C'est la raison pour laquelle je regrette que l'intergroupe U.D.F.-R.P.R., au sein de la Communauté urbaine ait approuvé le maintien du P.L.D. à 1, contre l'avis des représentants de la ville de Lille. « Ce n'est pas dans une opposition stérile entre Lille et le reste de la Métropole que l'on construira la capitale d'avenir dont notre région a largement besoin. »

Ets Jacques TUMELAIRE

Peinture - Décoration - Revêtements sols et murs
Travaux Industriels

Siège social : 3, rue Racine - 59000 LILLE
Tél. 20.57.78.19

QUARTIER LIBRE

FIVES

Plaisir de lire

Inaugurée le 15 novembre, la bibliothèque « Centre de Documentation » prend sa vitesse de croisière à l'école Lakanal-Campan, rue du Long-Pot. Pendant les horaires scolaires, les enfants peuvent consulter plusieurs centaines d'ouvrages : aventures, romans, sciences, documents, contes, poésies, bandes dessinées... Cette réalisation marque véritablement une étape dans la décentralisation vivante par l'image. Tout en développant le goût du savoir.

VIEUX-LILLE

S'éveiller en chantant

L'atelier d'éveil musical de l'Association familiale de Lille a ouvert ses portes aux enfants de 4 à 6 ans depuis le mercredi 11 mars dans les locaux de la Maison de quartier du Vieux-Lille, 11, rue d'Angleterre.

Il s'agit pour les enfants d'aborder la musique par le biais du jeu, du rythme, de la découverte sonore...

Les animateurs accueillent les enfants de 9 h 30 à 12 h chaque

mercredi matin de la période scolaire.

• Pour tous renseignements, s'adresser à l'Association familiale de Lille, 10, rue Masurel ou téléphoner au 20.55.15.56.

Urba Club est ouvert

Le président Maurice Chanal est heureux de vous annoncer la naissance d'Urba Club. Urba s'écrit avec un « U », comme univers nouveau d'accueil, de rencontre et d'échange. Le Club installé 10, rue de Courtrai (Tél. 20.74.00.59) innove dans l'hôtellerie (93 chambres sur quatre niveaux, un parc de stationnement souterrain privatif de 42 places, divers équipements et même... une bibbonerie).

VAUBAN-ESQUERMES

Go : c'est parti

Le jeu de Go est né en Chine il y a plusieurs milliers d'années. Aujourd'hui, même les occidentaux le considèrent comme un « grand classique » au même titre que les échecs, les dames ou le bridge. Les règles en sont simples : un enfant de 7-8 ans peut

FG. DE BETHUNE. PROPRETE



apprendre à y jouer. A forciore les adultes...

C'est ce que vous propose le Go-club de Lille qui existe depuis six ans. Les réunions ont lieu en la mairie de quartier Vauban tous les mardi-soirs.

Pour tout renseignement : M.B. Lebert, T. 20.72.36.45.

CENTRE

« P'tits pouchins » : une école modèle

D'ores et déjà, vous pouvez inscrire vos jeunes enfants en âge d'être scolarisés à la prochaine rentrée de Pâques, à l'école maternelle des « P'tits Pouchins », rue Saint-Sauveur (entrée pavillon St-Sauveur).

Cette école est insérée dans le groupe primaire Lalo qui travaille en relation avec le Conservatoire de Lille et où les enfants peuvent pratiquer le piano, la flûte, le violon ou le violoncelle.

L'école des « P'tits Pouchins » propose également une initiation informatique, des cours d'expression corporelle, une animation « mini-tennis » et « prim-hand » (le mercredi), un centre d'animation de la petite enfance (7 h à 18 h 30) et bien sûr un service de restauration scolaire. Jours d'inscriptions : mardi, vendredi et samedi matin. Tél. 20.52.00.61.

FAUBOURG DE BETHUNE

Suivez l'exemple

« On va gagner » dit l'affiche à l'allure sportive apposée dans tout le quartier. On va gagner le pari de la propreté affirme le Faubourg de Bethune d'où est partie, et bien partie, la campagne lancée par la municipalité pour faire de Lille une ville propre. L'adjoint-délégué au quartier, Pierre Bertrand, est à la pointe du combat. Le programme de réhabilitation ne lui est pas inconnu. Il mène maintenant bataille pour cette opération propreté. Ses armes : la technique, l'information, la sanction. Pierre Mauroy est venu lancer la campagne, encourager cette « opération de référence ».

BOIS-BLANCS

Vive le roi Carnaval !

Le Comité d'animation des Bois-Blancs organise, avec le soutien de la ville de Lille et du Conseil de quartier, un défilé carnavalesque, le samedi 11 avril.

Le rassemblement est fixé à 15 h sur le parking rue Mermoz, à côté de la mairie de quartier. Bacchamoul ouvrira le défilé avec le groupe Cachmaboul suivi des enfants des écoles.

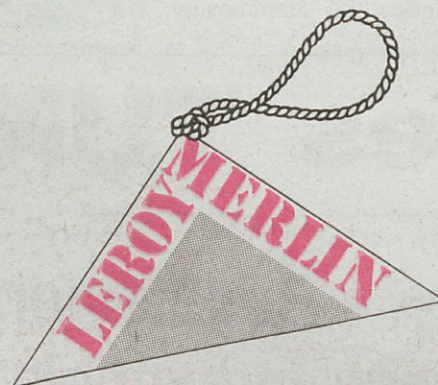
Le député facteur

Sept lettres ou tracts parlant de la sécurité à la résidence du bois (à côté de la piscine Marx Dormoy) ont atterri dans les boîtes aux lettres des résidents. Tous étaient signés Bruno Chauvierre.

Face à cette inflation de courrier, un groupe d'habitants s'est contenté d'une seule lettre, dans laquelle il demande à Bruno Chauvierre d'arrêter sa campagne de propagande. Sans nier l'existence de problèmes de sécurité, ces habitants ont été choqués par leur exploitation politicienne : « Vous grossissez des événements, donnant ainsi une fâcheuse réputation à notre résidence. Ne voyez pas que, pour gagner des voix en vue d'élections futures, vous allez progressivement faire fuir les personnes honnêtes ?... »

Bruno Chauvierre, qui aime joindre des coupons réponse à ses missives, n'a pas encore écrit à ce groupe d'habitants.

**DECORATION.
JARDINAGE.
MATERIAUX.
BRICOLAGE.**



Le magasin du temps libre.

SIEGE SOCIAL
401, Route Nationale - 62290 NOEUX-LES-MINES

ST-MAURICE PELLEVOISIN

Du Coq Hardi au parc Montceaux

Le « Coq Hardi » aura su se faire mousser une dernière fois. Sa mise en bière lilloise aura permis une belle réalisation immobilière rue de la Louvière sur les 13 000 m² laissés libres en ter-

rain résidentiel par la brasserie où on brassait encore 60 000 hectolitres de bière par an au début des années 80. Depuis, en 1983, le Coq Hardi s'en est allé chanté du côté de Lomme les vertus de la pils bruxelloise.

D'avril en septembre, donc, les locataires de la résidence du parc Montceaux emménageront : 227 logements F3 et F2 en P.L.A. investisseurs.

L'architecte Luc Delemazure a su intégrer ses bâtiments dans l'environnement existant, s'efforçant de l'intégrer le plus possible dans un cadre de verdure d'où émergent béton, parpaings, brique, tuiles et carreaux de céramique.

HELLEMMES

A table les petits !

Toujours des nouveautés bien agréables dans la commune associée d'Hellemmes. Bernard Derosier, son député-maire, vient d'inaugurer le nouveau restaurant scolaire Jean-Jaurès, un lieu de santé, d'accueil et de vie pour les 200 enfants fréquentant l'établissement. Finies les cantines d'antan. Ici règne la brique, la chaleur des revêtements insonorisés et isolants sur 290 m² de superficie dont 140 m² pour la seule salle de restaurant. Le comité de la Caisse des Écoles d'Hellemmes qui collabore avec sa grande sœur de la ville de Lille ne cache pas sa satisfaction. Cette belle et bonne table coûte 1 870 000 F.

Gym

Le club Léo-Lagrange vient de créer une nouvelle section de gymnastique.

Depuis le 2 mars, les cours se déroulent dans la salle de l'école Jean-Jaurès, rue Anatole-France.

Aérobic, semelles de fonte, altères, abdominaux : une équipe

dynamique vous attend pour une mise en forme tonique.

• **Inscriptions sur place, pendant les séances. Club Léo-Lagrange.**

Tél. : 20.04.21.93.

Un jouet international

Pas de blague : c'est bien le 1^{er} avril prochain que s'ouvrira le premier Festival international du jeu et du jouet d'Hellemmes. Les enfants de la commune associée sont déjà aux premières loges pour fêter l'événement depuis leur ludothèque fraîchement inaugurée au Club Léo-Lagrange que préside Pierre Windels. « Le jeu et le jouet s'adressent à tous de 3 à 77 ans », a déclaré Bernard Derosier avant de plancher sur un puzzle.

• **Située 11-13, rue Fénelon (Tél. 20.04.21.93), la ludothèque est ouverte le mardi de 16 h à 18 h 30 ; le mercredi de 14 h 30 à 18 h 30 ; le vendredi de 14 h à 15 h, à l'intention des écoles hellemmoises et de 16 h à 19 h ; ainsi que le samedi de 10 h à 12 h.**

MM. Derosier et Windels lors de l'inauguration de la Ludothèque.



PORTRAIT

Les Craignos : rien à craindre, tout à gagner

Les Craignos s'affichent. Ils mènent campagne. Contre la drogue, pour le sport, mais aussi pour Wazemmes, leur quartier. Une nouvelle affiche fraîchement sortie de presse relance la machine mise en route en 1983. Une occasion unique pour se rafraîchir la mémoire.

En réalité les Craignos n'existent pas. Ils sont surtout connus officiellement sous la forme d'une Association type 1901 « pour l'animation de la jeunesse wazemmoise ». Ce sont les jeunes eux-mêmes qui, sensibilisés par les Minguettes où ça craignait, se donnèrent cette désignation.

Deux salariés, quatre stagiaires animateurs, dix tucistes forment l'équipe soudée que dirige Malek Chagah. A 25 ans, ce sympathique garçon né dans le quartier prépare son mémoire de fin d'études d'animateur spécialisé en toxicomanie. Une référence...

Près de quatre années après, Malek Chagah peut regarder derrière lui. Faire un bilan précieux pour tracer l'avenir des Craignos toujours placé sous le signe de la prévention. La drogue a eu à ce point un effet mobilisateur qu'on en a presque oublié les autres actions de Malek, d'Ifri Rachid et des autres : animation globale avec permanence vidéo, activités sportives où le football seniors, juniors et minimes est roi. Pas oubliées les filles qui forment un bataillon serré parmi les cents jeunes Craignos de 12 à 19 ans tous domiciliés dans le quartier.

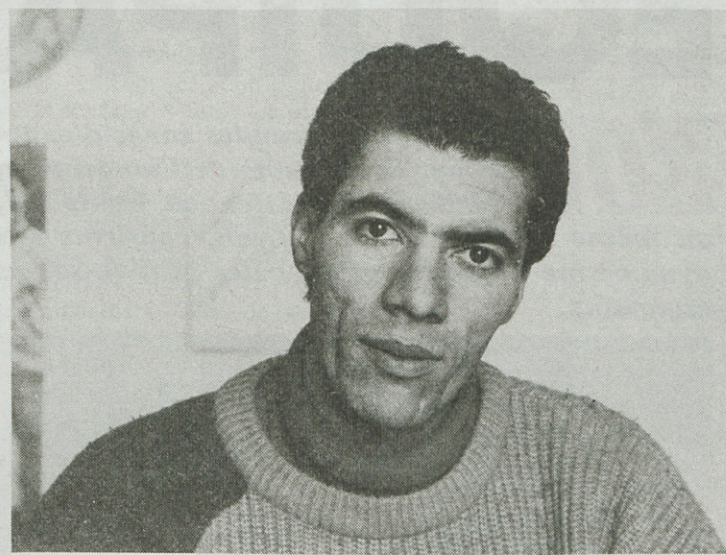
Pour elles on a créé des cours d'entraînement aux danses modernes et lancé des séances d'entraînement de hand-ball.

Et chaque vendredi soir les jeunes font le bilan.

Auto-financement

Un autre axe d'action discrète mais efficace de l'association wazemmoise est la formation et la prise en charge des tucistes. Avec les TUC et pour eux, les Craignos manient la truelle et le pinceau afin de réhabiliter une maison mise à disposition par la Communauté urbaine. Pendant six mois les travailleurs d'intérêt collectif pourront y séjourner, le temps pour eux de s'intégrer pleinement au monde du travail.

Et puis, il est une volonté évi-



Malek Chagah.

dente au sein des amis réunis 79, boulevard Montebello (Tél. 20.57.89.87), celle de l'auto-financement. On y arrive à grands renforts de labeurs, de marches forcées prospectus sous le bras, affiches à coller sur l'épaule, sans cesse à la recherche de ces contrats qui permettent l'autonomie sans forcer cette adolescence en quête de dignité à quémander trop de subventions. Efforts largement récompensés puisqu'en avril 1984 avec la caisse commune ils purent s'offrir une camionnette. D'occasion, certes, mais quelle récompense et quel outil de travail.

Malek n'en tire aucune légitime fierté. Et pourtant. Quatre tucistes ont été placés en formation, juste aboutissement d'une convergence de vues entre des organismes tels que la Mission locale pour l'emploi, le Fonds social, la Municipalité, l'Éducation surveillée, le Conseil général, la Jeunesse et les Sports.

Aspect civique de l'association : en 1985 elle a mené une campagne qui a abouti sur l'inscription de trente-huit jeunes sur les listes électorales. Et puis encore, fin 85, une commission « absentéisme scolaire » s'est penchée sur le problème des pré-adolescents (13-14 ans).

L'autre défonce

Mais désormais le nom des Craignos est à jamais lié au spectre de la drogue. La prise de conscience du phénomène est maintenant réelle : médecins, pharmaciens, commerçants s'unissent aujourd'hui pour s'exprimer, dédramatiser, relativiser, avancer. Chaque acteur observe,



analyse, collabore. Le but recherché et espéré : trouver un lien commun avec la drogue, un langage, une alternative, quoi.

Cette réponse au problème de la consommation de tout ce qui ressemble de près ou de loin à de la drogue passe inmanquablement par la pratique du ballon rond. Se créent deux équipes pupilles et cadets ; la seconde affiche qui va s'étaler sur nos murs en mars est axée sur l'équipe de foot juniors et sur le nouveau slogan qui fait suite au premier : « notre défonce, le foot ».

Le 28 février, les skieurs de l'association sont redescendus de leur montagne. Juste à temps pour mettre au point avec les autres le questionnaire qui, distribué dans les familles pendant les vacances de Pâques, incitera chacun des citoyens de Wazemmes à collaborer à l'action des Craignos.

Et puis encore on ne se prend même plus à rêver. Voilà qu'on pourrait bien inscrire une de ses équipes de foot en levée de rideau dans une compétition de haut niveau. Rien de plus vraisemblable à l'heure où une idole comme Michel Platini part à son tour sur le sentier de la guerre à la drogue.

Du 18 au 23 mars,
le deuxième salon de l'Équipement et des services

ÉQUIPA 87

300 exposants, 4 grandes zones d'exposition, des forums de l'innovation, 25 000 visiteurs attendus. Équipa 87, au même titre qu'Infora à Lyon, confirme son dynamisme parmi le groupe des grands salons régionaux.



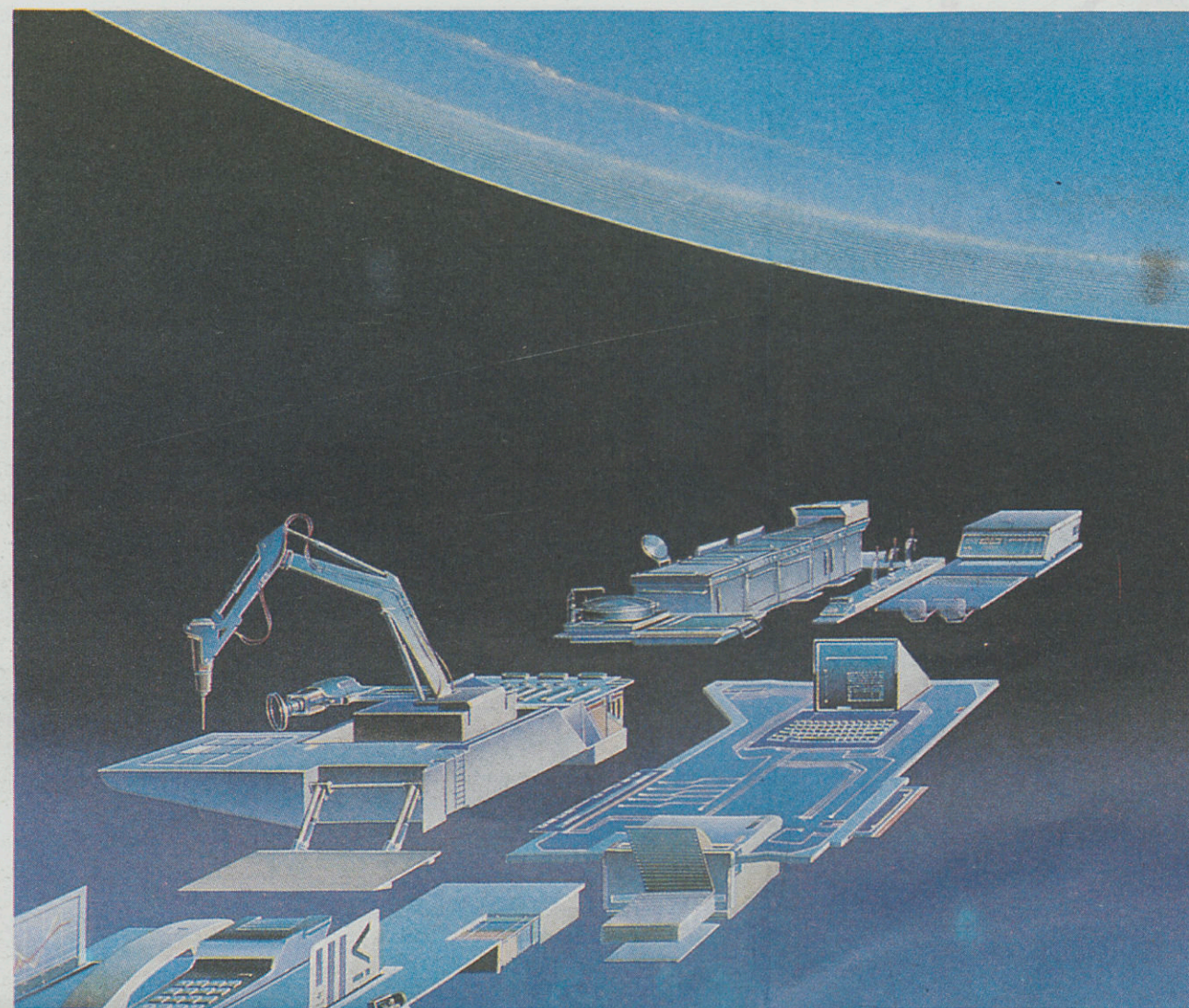
Les grandes métropoles régionales se positionnent de plus en plus comme des sites relais pour l'accueil des grands salons professionnels. Ainsi Lyon connaît le Salon Infora, organisé volontairement juste avant le SICOB de printemps. Toulouse, Marseille, Bordeaux et Metz, pour ne citer que les principales villes, ont également leur salon.

Au Nord de Paris c'est Lille qui, une nouvelle fois, s'affirme comme la ville d'accueil et d'animations des grandes manifestations professionnelles. En 1986, nous avons déjà connu Applica, qui comme son nom l'indique est le salon des applications électroniques et informatiques. Résultat : 35 000 visiteurs.

Cette année, c'est la deuxième édition d'Équipa. Après celle de 1985, qui rappela le a reçu 21 123 visiteurs, dont 65% de décideurs, Équipa 87 a comme ambition d'accueillir 25 000 visiteurs du 18 au 23 mars prochain.

L'organisation de cette manifestation est prise en charge par Norexpo. Il est en quelque sorte

Rémi-Gauthier Bouchery, directeur commercial de Norexpo.



le chef de file de la holding « Foire Internationale de Lille ». Norexpo, en tant que maître d'œuvre d'ouvrage, prend en charge la mise sur pied de nombreux autres salons parmi lesquels nous pouvons citer Indigo, le Salon des antiquaires, Fasmod, Applica, Transport-routier ou le Salon de la Caravane.

Ces manifestations complètent la Foire Internationale de Lille (printemps) et le Salon du Confort Ménager (automne). Équipa 1987 s'étend sur 10 500 m² de stands, 4 grandes zones sont proposées : Commerces et Collectivités, Tertia, Informatique-Bureautique, Industrie. Le Salon est ouvert du dimanche 15 mars au lundi 23 mars de 10 h à 19 h et jusqu'à 21 h le jeudi 19 mars. L'entrée est réservée aux professionnels (sur invitation ou présentation d'une justification professionnelle).

De nombreuses nouveautés seront présentées durant ce salon Équipa 87. Difficile d'en établir une liste complète.

Toutefois notons qu'une équipe d'étudiants de l'École des Hautes Études Commerciales (EDHEC) et de M.S.G. sera chargée de l'accueil des visiteurs. Voilà qui changera des traditionnelles hôtesse (néanmoins charmantes).

Les Forums de l'innovation

Deuxième innovation : les Forums de l'innovation. Il s'agit d'une sérieuse rupture avec les traditionnels conférences débat dont l'audience et l'impact étaient plus que douteuse. Ici le choix est mis sur des mini-conférences, axées sur un thème bien précis. D'une demi-heure à une heure, ces animations bien définies devraient être plus efficaces.

Enfin les nouveaux produits. Nous vous le disions, difficile d'en faire une liste exhaustive. Retenons quelques exemples significatifs, tel celui de l'entreprise Dubois. Connue pour sa performance dans le transport routier, Dubois présentera son nouveau service télématique SIR. Il permet à chaque client de suivre, en temps réel, le cheminement d'un colis. En bref, vous avez possibilité, par un simple minitel de savoir à quelle heure votre paquet a été livré ou si éventuellement il a du retard.

Cela c'est dans la zone Tertia ; tout comme le vidéodisque d'ANVAR, les offres d'emploi par minitel de l'APEC, l'alarme antivol sans fil de la SIAT ou encore la prévention incendie en informatique de la Société PREVAS.

vous quand on sait que le SICOB se déroule presque au même moment. Ceci ne vous empêchera pas de découvrir des nouveautés. Par exemple, la Société Data Soft (accréditée agent IBM), et installée à Mons-en-Barœul, présentera d'originaux logiciels pour les transporteurs et les tisserands. De même, cette société accueillera le pilote de rallye Jean-Marc Evins — et sa 205 de sport — Histoire d'illustrer que le soft peut rimer avec le sport.

Reste la zone industrie et commerces-collectivités. Là, les innovations sont nombreuses. Elles vont du transporteur télescopique à courroie de Matrex aux cellules de cuisson à microprocesseur de la CMIA. Bref, de quoi satisfaire la volonté de découvertes et d'explications des nombreux visiteurs.

QUAND SOFT RIME AVEC SPORT

La société de services et d'ingénierie informatique Data Soft accueille sur son stand le pilote régional Jean-Marc Evins et sa 205 de rallye. Une originale initiative de l'équipe de Jean-Marie Clarhant. Créé en 1980, Data Soft est aujourd'hui placé parmi les 12 premiers agents IBM en France.

Jean-Marc Evins sera avec Data Soft sur le stand n° 67.

LES ÉVÉNEMENTS

Le 2^e Salon de l'Équipement et des services comprend 4 zones :

- **Commerces et collectivités** : du dimanche 15 au lundi 23 mars
- **Tertia** : du mercredi 18 au samedi 21 mars
- **Informatique** et bureautique : du mercredi 18 au samedi 21 mars
- **Industrie** : mercredi 18 au lundi 23 mars.

Ouverture de 10 h à 19 h tous les jours, 10 h à 21 h le jeudi 19 mars.

Entrée réservée aux professionnels, sur invitation ou présentation d'une justification professionnelle.

Événements :
Mercredi 18 mars :

- 10 h 30 : Inauguration par M. Pierre Mauroy, ancien Premier Ministre et Maire de Lille et Bernard Derosier, Président du Conseil Général du Nord.
- 10 h à 12 h : Table ronde organisée par l'ARCEC (Association régionale pour la gestion des entreprises culturelles) : « Archives et Culture d'entreprise ».
- 16 h 30 : « La nouvelle communication dans l'entreprise et les techniques nouvelles ». Colloque organisé par Norexpo et l'EDHEC, animé par Antoine Thiboumery, chef de service Régions des « Échos ».
- Jeudi 19 mars :
Journée du Conseil Général du Nord
- 11 h : Conférence de presse IBM, par Patrick Maudet,

Directeur Opérations, Direction Agents et Développement IBM France. En permanence sur le Salon :

- 28 conférences-débats, organisées pour les exposants, dans les 3 forums de l'Innovation.
- A noter : DISKETOMANIA

Il s'agit d'une exposition proposée par l'Association Nationale des Photographes de Publicité et de mode (ANPPM), dans le hall d'accueil, avec la collaboration de KODAK et NOREXPO. 16 photographes de mode et de publicité de la région ont exercé leur talent autour du thème de « la disquette d'ordinateur ».

• Notons aussi qu'un plateau TV interne est mis en place et animé par le Conseil général du Nord.



STEREC S.A.

COUVERTURE - ISOLATION
ETANCHEITE - BARDAGE

DIRECTION REGIONALE NORD

2, rue de la Créativité - 59650 VILLENEUVE D'ASCQ

☎ 20.47.02.20

FPI FLANDRE
PROTECTION
INCENDIE

PORTES COUPE-FEU
DETECTION - DÉSENFUMAGE
CLOISONS ET PLAFONDS COUPE-FEU

82, rue de Condé - 59000 LILLE
Tél. 20.54.29.48

COCKTAIL AU PALAIS DES CONGRES
C'EST AUTREMENT PLUS MARQUANT !

Votre objectif : donner le maximum d'éclat à votre opération prestige.
Votre joker : le service impeccable dans l'enceinte du plus célèbre des sites d'accueil.
Appelez le 20.30.89.40

PALAIS DES CONGRES LILLE

satelec

Installations électriques MT/BT

Postes de transformation

Réseaux de distribution

Éclairage public

Éclairage autoroutier

Régulation de trafic

Télécommunications

AGENCE
NORD - PAS-DE-CALAIS

2 bis, Chaussée
Marcelin-Berthelot

59200 TOURCOING

Tél. 20 76.30.92

Télex 820 958 F

NOUS, ON NE VOUS FAIT PAS LA MAISON DU VOISIN.



Nos prix vous permettent de devenir propriétaire.
Et propriétaire d'une maison à votre idée.
Demandez votre plan de financement gratuit à Maison Familiale.

bélier

Remplissez et renvoyez-nous vite ce questionnaire nous étudierons votre plan de financement personnalisé.

VOTRE SITUATION FAMILIALE

Si vous êtes locataire, dans
quelle tranche se situe votre
loyer mensuel (avec les
charges) ?

- moins de 1000 F ☐
entre 1000 et 1500 F ☐
entre 1500 et 2000 F ☐
plus de 2000 F ☐

Quelle est votre situation de
famille ?

- marié(e) ☐ veuf(veuve) ☐
concubin(e) ☐ divorcé(e) ☐
célibataire ☐

Avez-vous des enfants ?

- oui ☐ non ☐
si oui, combien ? ☐

VOTRE PROFESSION

Êtes-vous actuellement sala-
riée(e) ?

- oui ☐ non ☐

Quelle profession exercez-
vous ?

Monsieur _____

Madame _____

Depuis combien de temps tra-
vaillez-vous dans la même en-
treprise ?

de 1 à 5 ans ☐

plus de 5 ans ☐

A combien se montent vos re-
venus mensuels (y compris les
allocations familiales) ?

VOTRE SITUATION ACTUELLE

Possédez-vous un plan d'épar-
gne-logement ?

- oui ☐ non ☐

Si oui, de moins de 2 ans ☐
de plus de 2 ans ☐

Avez-vous d'autres possibili-
tés de financement ?

Apport personnel ☐

Revente de biens ☐

Biens complémentaires ☐

Le total de ces possibilités se
situe entre

7 000 et 10 000 F ☐

10 000 et 20 000 F ☐

VOTRE PROJET

De combien de pièces avez-
vous besoin ?

Êtes-vous bricoleur ?

- oui ☐ non ☐

Pourriez-vous terminer l'in-
térieur de votre maison ?

- oui ☐ non ☐

Possédez-vous un terrain cons-
tructible ?

- oui ☐ non ☐

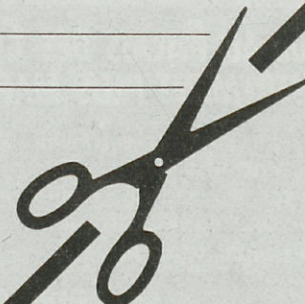
Si oui à quel endroit ? _____

NOM _____ PRÉNOM _____ ADRESSE _____

CODE POSTAL _____ VILLE _____ TÉL. PERSONNEL _____

MAISON FAMILIALE

AVENUE DU CATEAU 59342 CAMBRAI. TÉL. : 27.73.30.38



SORTIES D'USINE

Comme promis, « Le Métro », poursuit sa promenade au milieu des soldeurs et autres magasins d'usine.

MEUBLES

SOFT

Rue Esquermoise à Lille.

Des canapés, fauteuils et tables de salon à des prix d'usine. Un petit magasin sympathique où le choix n'est pas sensationnel, mais où on trouve quelques meubles modernes à des prix intéressants.

SOLD'ENFER

Rue Gambetta à Lille.

Des articles bas de gamme à foison : salon, chambres à coucher... le tout n'est pas d'un très bon goût, mais pour dépanner ! En tout cas, ce n'est vraiment pas cher.

SALON JEMMAPPES

Rue de Jemmappes à Lille.

La même boutique que le Salon Voltaire, mais la rue de Jemmappes est spécialisée dans le meuble de bonne qualité. Le tout est dans la tendance actuelle : tables de salon en verre, ou en traver-

tin, canapés modernes... Attention, les prix restent quand même un peu élevés.

Et aussi, aux Soldes des Trois Suisses, aux Aubaines de la Redoute...

POUR LA MAISON

TEXAFAIRES

Rue du Mal-Assis à Lille.

Des couettes, du linge pour la maison (draps, serviettes de toilettes, nappes...), mais aussi quelques vêtements de sports (joggings), la maison Descamps éclipse ainsi ses fins de série et ses deuxièmes choix. Une bonne façon de s'équiper sans dépenser des sommes folles.

BLANCHE PORTE

Rue Gambetta à Lille.

Des articles du catalogue soldés. Du linge de maison, mais aussi de la confection.

OLIVIER DESFORGES

Place du Lion d'or à Lille.

Les amateurs de bonnes affaires descendront à la cave (fort belle, par ailleurs) pour découvrir des



fins de série et du deuxième choix de la gamme Olivier Desforges : linge de maison, sorties de bain, vêtements pour bébés...

BOUM

Rue Sans Pavé à Lille.

Draps, couvertures..., mais aussi de la confection.

ATMOSPHÈRE

Rue Esquermoise à Lille.

Du tissu, du tissu et encore du tissu. Pour la maison, principalement : tenture murale, voilage... et un rayon de supers soldes. Les vendeurs ne sont pas avares de conseils, si vous avez la patience d'attendre qu'ils soient disponibles.

A noter également la vente en sous-sol de meubles anglais en pin.

PRODECO

Rue Gauthier de Châtillon à Lille.

Le royaume de la moquette pas très chère.

LINGERIE

ÉLAN INDUSTRIE

84, rue Roosevelt à Mouvaux.

Maillots de bain, sous-vêtements... du deuxième choix et des fins de série. Pour femmes et enfants à des prix d'usine.

SILVA SOLO

47, rue Pierre-Motte à Roubaix.

Boléro, Teenform... des marques prestigieuses proposent leurs fins de série. Grand choix.

OCÉANIC

2, rue Boileau à Tourcoing. Lingerie et maillots de bain.

LES CHAUSSURES

FÉLIX

Rue Jules Guesdes à Lille.

Une petite boutique pleine de chaussures, pour hommes, femmes. Entrez et fouillez, c'est la seule façon de trouver son bonheur. Fins de série et dégriffés.

AU SOLDEUR

Rue Saint-Pierre-Saint-Paul à Lille.

Même principe : c'est le royaume de la fouille. Hommes et femmes peuvent trouver chaussures à leurs pieds facilement. Malgré le monde. Des articles de toutes marques à des prix très intéressants.

SOLDERIE L'OISEAU BLEU

LE GEANT DU TEXTILE

LA MADELEINE : 126, rue du Général-de-Gaulle 11, rue du Condé

LILLE : 190, rue du Faubourg-de-Douai

WAVRIN : 4, rue de Lille

USINEL vêtements masculins en gros, offre une remise de 25% à toute personne titulaire de la carte d'achat exclusivement réservée aux comités d'entreprises

DEMANDEZ VOTRE CARTE A VOTRE RESPONSABLE C.E.

USINEL distribue : CARDIN, HECHTER, LAPIDUS TORRENTE, DEFURSAC

Usinel
VÊTEMENTS MASCULINS EN GROS

Service Privé
169 rue de Paris
59800 LILLE
Tél. 20.52.73.03

CARTE D'ACHAT

remise de 25 % sur prix publics affichés

nom et adresse de la personne autorisée:

N° 133625

tous les jours de 9h à 12h et de 14h à 18h30 sauf dimanche et lundi matin

CATALOGUE

DAXON

59088 ROUBAIX CEDEX 2
☎ 20.70.71.00

PLUS DE
220 PAGES
COMPLICES DE
VOTRE
BIEN-ÊTRE

- DAXON : une tradition de qualité et de sérieux qui a déjà fait sa renommée auprès de plus de 1,5 million de clientes.
- DAXON : un style qui convient à toutes les silhouettes jusqu'aux plus grandes tailles.
- DAXON : des articles grand confort étudiés pour votre bien-être quotidien et la maison.
- DAXON : des prix compétitifs parce qu'en ces temps difficiles, il est important de veiller de près à son budget.

L'élégance et le confort près de chez vous.

- Retrouvez-y tous les articles 1^{er} choix "fins de série" de DAXON, avec 30 %, 40 %, 50 % de remise sur le prix des catalogues.
- Profitez des **bonnes affaires en permanence toute l'année** (dans la limite des stocks disponibles).
- Découvrez ou redécouvrez les dernières collections de DAXON : les catalogues sont à votre disposition en magasin.

DAXON ROUBAIX

32, GRANDE RUE - ☎ 20.73.12.11

Ouvert du mardi au samedi de 9 h à 12 h et de 13 h 30 à 18 h 30

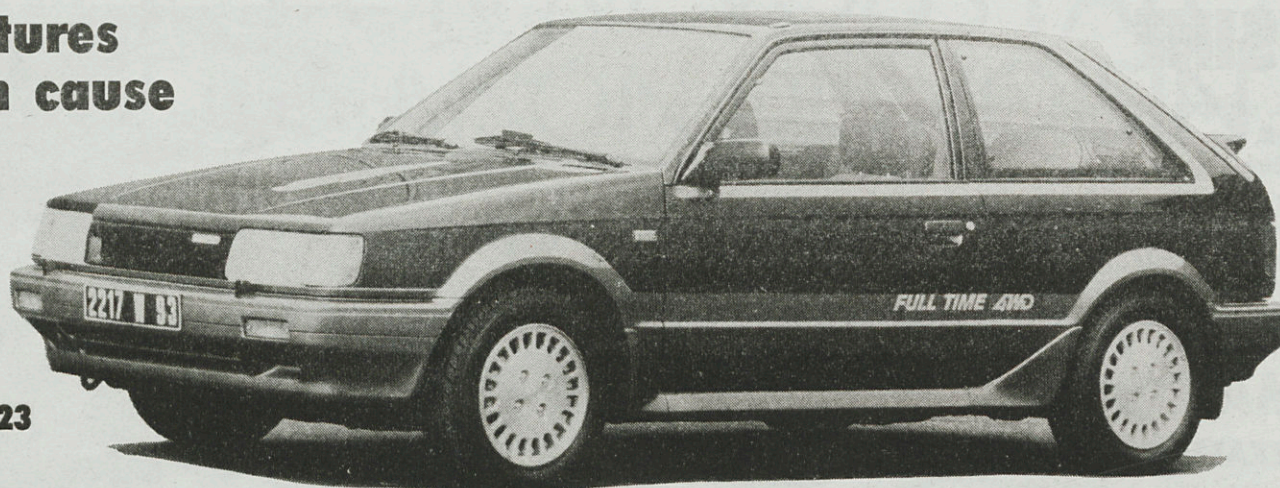
DAXON LILLE

342, RUE LEON GAMBETTA - ☎ 20.57.44.47

Ouvert du mardi au samedi de 9 h à 12 h et de 13 h 30 à 18 h 30
Ouvert le dimanche matin.

PRATIQUE AU QUOTIDIEN

Les voitures dont on cause



**La Mazda 323
4x4**

J'ai conduit la Mazda 323 4x4 qui a remporté dernièrement le Rallye de Suède. En fait, pas tout à fait. Je ne suis ni un blond nordique, ni un rallyman chevronné. En réalité j'ai conduit cette petite bombe bien avant qu'elle ne fasse ses premiers pas au Monte-Carlo et ses premières armes en Suède.

Le « quatre roues motrices permanent » est sans nul doute la solution d'avenir (proche) et pour la compétition et pour la route (quotidienne) dans nos pays septentrionaux. Les constructeurs français semblent rechigner au succès, il va sans dire que les étrangers vont prendre le large une fois de plus dans ce domaine technique de pointe.

Voiture de Monsieur tout le monde. Ou presque. Car dans sa définition, la petite berline bicorps japonaise, ressemble de près à un inventaire à la Prévert, le raton laveur mis à part : injection d'essence, turbocompression, 16 soupapes, traction intégrale permanente, deux arbres à cames en tête, échangeur air-air, et on en oublie cer-

tainement, du genre indicateur de réglage de la hauteur de caisse et du verrouillage du différentiel au tableau de bord.

Faut-il ajouter que ce 4x4 là peut à la rigueur vous tirer d'un mauvais pas boueux mais surtout qu'il est là à disposition pour vous procurer de belles sensations et des trajets raccourcis dans le temps.

Qu'on en juge : de 0 à 100 km/h en 8,3 secondes, 205 km/h sur circuit (ou en Allemagne) avec, sur le même circuit, une accrocche spectaculaire sur le bitume.

Comme un champion

Ces hautes performances ne tiennent pas du miracle mais de la volonté d'une politique technologique consentie. La traction intégrale permanente permet en effet une meilleure répartition des masses, une judicieuse répartition de la puissance délivrée au quatre roues (50/50 en ce qui concerne la Mazda 323). On imagine alors facilement la tenue de route, l'impression (confirmée) sur le mouillé ou le gras,

la stabilité sur le verglas. Bref, presque la panacée automobile du moment.

Jamais content l'essayeur ! Le 1 600 cm³ développe 150 CV, mais on en voudrait plus. Toujours plus, tant la neutralité de comportement du véhicule paraît exceptionnelle. Mais gare aux apprentis sorciers qui ne connaîtraient pas leurs limites...

Il faut bien avouer que le prix d'un tel bolide également capable de ronronner dans les longues files dominicales fait réfléchir : entre le modèle Mazda 323 de base et la GTX 4x4 de notre essai la différence de prix tourne autour de dix millions de centimes. Avouons que pour gagner le rallye de Suède, ce n'est pas du tout prohibitif. D'autant plus, répétons-le, que le fauve sait montrer patte de velours le temps d'un encombrement. Quitte à partir comme un boulet à la moindre sollicitation de la pédale d'accélérateur jusqu'à notre 130 km/h limite sur autoroute. D'ailleurs, et curieusement pour une telle bête, la Mazda se sent bien à

cette allure et vous laisse parfaitement bien calé dans des sièges baquets.

À l'arrière, sans doute, le confort des passagers sera plus spartiate, mais leurs sièges sont rabattables totalement ou en deux parties ce qui favorise grandement la capacité d'une malle arrière sans trop de prétentions.

Il n'en va pas de même pour l'équipement très soigné, discret, efficace et lisible. Nous ne citerons que celui de la GTX qui offre en série le luxe et la sécurité de jantes en aluminium, le plaisir d'un toit ouvrant électrique en verre fumé, le look d'un kit aérodynamique, la chaleur d'une peinture deux tons, la nonchalance d'une commande électrique des vitres et rétroviseurs avant...

Amateurs de conduite cool ne désespérez pas si vos jambes tremblent un peu au sortir d'un essai de 323 4x4 digne du Groupe N des rallyes. Mazda a tout prévu : même une 323 diesel à quatre ou cinq portes. Et si on vous en proposait un essai dans les tout prochains mois ? Cela devrait être très facile dans le Nord avec Mazda dont le patron pour la France est... Belge.

• A partir de 136 490 F.
Modèle version G.T.X. : 156 490 F.
Tarif février 1987.

ALLO SOS AMITIÉ

Depuis 25 ans, SOS Amitié aide toutes les personnes en détresse morale. Au 20.55.77.77 (Lille) et au 21.71.01.71 (Arras) des bénévoles ayant reçu une formation sont à l'écoute 24 heures sur 24. Aujourd'hui SOS Amitié veut élargir son équipe.

• Si cette expérience vous tente écrivez à SOS Amitié, BP 118, 59000 Lille cédex.

INITIATIVE

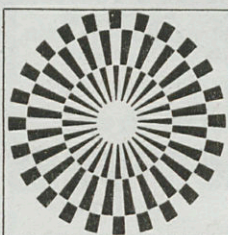
Quand 28 jeunes veulent se sortir par eux-mêmes du chômage, cela donne naissance à un mensuel « En savoir plus » sur les manifestations culturelles, les créations d'entreprise, la vie régionale.

• Pour « en savoir plus », écrivez à Association « Expression », 3/14, place du Docteur Van Éclou, 59000 Lille.

S.N.C.F.

La S.N.C.F. propose un nouveau produit destiné aux sociétés : l'abonnement entreprise, parcours déterminé, qui permet à une société d'acheter 50 coupons, non nominatifs (25 allers-retours) vendus avec 60% de réduction, par rapport au plein tarif, sur un parcours déterminé. Les utilisateurs peuvent ainsi obtenir des billets au demi-tarif sur présentation des coupons. L'économie représente 600 F et 1 395 km gratuits pour 25 allers-retours Lille-Paris. Il existe aussi un abonnement entreprise France entière.

• Pour tous renseignements, s'adresser à : S.N.C.F., Région de Lille ; Division commerciale voyageurs, 1, rue de Tournai, 59043 Lille Cedex. Tél. 20.56.92.27., poste 11229.



COMPAGNIE GÉNÉRALE DE CHAUFFE

37, avenue du Maréchal-de-Lattre-de-Tassigny - 59350 SAINT-ANDRÉ - Tél. 20.55.12.12

- ☐ Conseil et financement
- ☐ Sécurité - Confort
- ☐ Économies d'énergie

CHAUFFAGE ET CONDITIONNEMENT D'AIR

Réalisation et exploitation d'installations de toutes natures

EAUX POTABLES ET INDUSTRIELLES

Surveillance, analyse, traitement

TRAITEMENT DES DÉCHETS ET RÉSIDUS

Prise en charge d'usines de destruction avec récupération éventuelle de chaleur

MAINTENANCE

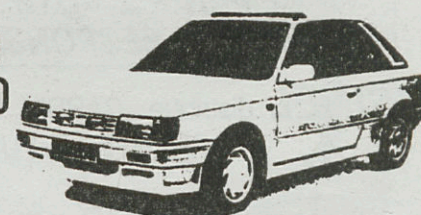
Entretien de tous équipements collectifs

ÉNERGIES ET TECHNIQUES NOUVELLES

Utilisation des énergies nouvelles - Recherches et applications de techniques nouvelles et de combustibles de substitution - Procédés de récupération d'énergie



CONCESSIONNAIRE
EXCLUSIF



S.A.R.L. GARAGE LEBLANC

64, rue de l'Arbrisseau - 59000 LILLE

TÉL. : 20.52.97.97

Vente véhicules neufs et occasions
Tôlerie - Peintures - Mécanique
Marbre - Électricité

PRATIQUE AU QUOTIDIEN

Allez, on se fait une bouffe

LE GRAND RESTAURANT DU SERVICE PUBLIC

— Et toi, tu manges où le midi ?
— Ben... à la cantine !

Aurélié, 8 ans, fait partie des quelque 8200 enfants qui chaque jour déjeunent dans l'un des 69 restaurants scolaires de Lille.

Pour elle, c'est « la cantine », là « où l'on mange avec les copains et les copines » (air connu). Une appellation que l'on n'aime guère à la Caisse des Écoles, où l'on préfère parler de restaurants d'enfants. Au menu, ce jour-là, potage poireaux (+ gruyère), steak haché, flageolets et fruit de saison. L'exemple d'un menu type qui, selon les nutritionnistes, doit comporter : un plat de viande (ou de poissons, ou d'œufs), un plat principal de légumes verts, un fruit cru et une portion de fromage. Soit une bonne part des 1 800 à 2 100

calories que doit consommer chaque jour un enfant de 6 à 10 ans.

Alors que de nombreuses municipalités préfèrent confier au privé la restauration scolaire, Lille a choisi de ne pas démissionner de ses responsabilités de service public. En 1986, 1 141 787 repas-enfants ont été servis (soit, en moyenne, 8 200 repas-jour en octobre 86, contre 7 800 l'année précédente).

La participation des familles est de 3,20 F à 18,05 F, suivant les ressources du ménage, avec un minimum de 15,10 F pour les non-lillois.

La Caisse des Écoles (27 millions de subvention municipale par an) qui gère les restaurants scolaires, est présidée par Bernard Roman et dirigée par Bernadette Chaumont.

de restauration dans le centre-ville. Sur deux niveaux (c'est mieux au premier étage).

Pour ceux qui sont un peu moins pressés : le Garden propose une formule intéressante.

JUMBO RATISBONNE Rue Ratisbonne à Lille.

Bonne idée que de s'être installé près de la rue Solférino et de la rue Gambetta.

Une formule rapide pour manger le midi.

Et aussi, le Flunch rue de Béthune, le Jumbo, dans la galerie Ariel...

COTÉ MODE

La mode au quotidien, c'est allier la qualité au prix, l'esprit et la volonté des grands couturiers aux exigences du monde du travail. Le reste dépend de l'humeur du moment.

COMME AVANT

Le pull à manches courtes. Grande star des années soixantes, il revient en force cet été.

Ras du cou, près du corps, il accompagne indifféremment pantalon et jupe, du matin au soir. Laine ou coton, à vous de choisir. A tous les prix, selon la marque. Regardez bien votre vieille garde-robe, vous trouverez peut-être votre bonheur, caché là depuis une vingtaine d'années.

ENCORE ET TOUJOURS

Pas de soucis à se faire : la robe noire est toujours d'actualité. Toujours près du corps, toujours simple, toujours bon marché. Seule l'encolure change.

Indispensable dans une garde-robe, elle ne vous permet cependant pas de faire preuve d'originalité.

A partir de 100 F !

LE BLANC

Comme chaque année, c'est la « couleur » de l'été, pour faire preuve de gaieté après la grisaille de l'hiver.

Un grand classique : le noir et blanc pour le pied-de-poule, le Prince-de-Galles, le vichy, les rayures...

Un retour : le style marin, qui allie, comme de juste, le marine et le blanc.

LA MAILLE

Ensembles, robes... on prend la même coupe et on recommence. Le principe a marché cet hiver, alors pourquoi ne pas recommencer au printemps ? C'était facile, et « ils » l'ont fait !

Même petite jupe, même petite veste ; mais ce n'est plus de la laine, c'est du coton. Vive le changement !

FAÇON SAFARI

Bermuda, chemise, chaussures plates, il ne manque plus que le casque colonial ! Une tenue pour l'été, pratique, mais qui présente un certain charme.

Sans aller jusque-là, les collections printemps-été proposent des pantalons, vestes, jupes et toute une gamme d'accessoires très « nature » : le beige et le brun dans toute leur splendeur.

Le blanc vu par Michel Klein pour les Trois Suisses (390 F) ►



SELF-SERVICE

FLUNCH

Rue Charles St-Venant, Lille. Un self près de la gare et des nombreux bureaux du quartier Saint-Sauveur, cela s'imposait ! A noter un effort sur le cadre et l'accueil, sans oublier quelques plats qui sortent de l'ordinaire (magret de canard).

PALBI

Place de Béthune à Lille. Une autre enseigne qui participe à la concentration de cette forme

La bière du mois

LES ENFANTS DE GAYANT

Fondée en 1919, à la suite de la fusion de quatre brasseries de Douai et de sa région, la société « Les Enfants de Gayant » produit chaque année 150 000 hl de bières, 45 000 hl de boissons gazeifiées, auxquels s'ajoute le négoce de 90 000 hl de différents produits.

La clientèle, composée de cafés, restaurants, d'épiciers et de particuliers, est approvisionnée par un réseau de 150 dépositaires-grossistes ou par des services de livraison directe, situés à Douai, Santes, Aire-sur-la-Lys et Amiens. Les produits traditionnels ont une vocation régionale, alors que « La Bière du Démon » et la « Celta », bière sans alcool, ont une diffusion nationale.

Janick Boutique

LINGERIE - PRÊT-A-PORTER
57-59, rue Colbert - LILLE - Tél. 20.57.20.28

LE PROVENCE

Spécialités de grillades
Plat du jour 32 F S.C.

Ouvert le midi du lundi au samedi
242, rue L.-Gambetta - LILLE - Tél. 20.30.90.30

TOUS LES GOURMANDS S'Y RETROUVENT

DU LUNDI AU SAMEDI

MIDI ET SOIR

FLUNCH VOUS PROPOSE 4 PLATS COMPLETS

A MOINS DE 20 F

FLUNCH « le restaurant Liberté »

* GALERIE DE L'ÉTOILE
57, RUE DE BÉTHUNE - TÉL. 20.57.44.68



S.E.M.E.R.U.

SOCIÉTÉ D'ÉTUDE ET DE MAINTENANCE DES ÉQUIPEMENTS ROUTIERS ET URBAINS

Régulation de trafic
Télésurveillance
Gestion centralisée
Étude de projets
Maintenance des équipements

AGENCE NORD

Rue des Trois-Pierres
59200 TOURCOING

Tél. 20.76.35.63

Télex 820 958 F

**PROMIS:
LE COMPTE-CHEQUE
RESTE GRATUIT**



**LA
BANQUE
CONFIANCE**



LILLE
34, rue Nicolas Leblanc - ☎ 20.57.93.00

CREDIT MUNICIPAL

LA DEMARCHE CONSTRUCTIVE

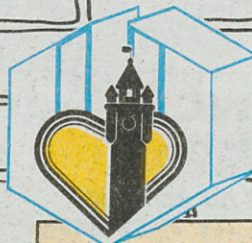
La construction est un acte essentiel de la vie de votre famille.

En vous adressant à un membre de l'URCMI, vous rencontrerez un professionnel régional qui s'est engagé à respecter les statuts et le règlement intérieur de l'Union Nationale des Constructeurs de Maisons Individuelles, ainsi que le code de la construction et de l'habitation : une garantie de sérieux.

L'URCMI se doit d'informer et de protéger les acquéreurs de maisons individuelles.
Pour cela, ses membres initient des actions communes destinées à mieux satisfaire les acheteurs.

Aujourd'hui, ils ont décidé de se concerter avec le Crédit Municipal dont la devise : "La Banque Confiance" leur a semblé propre à les aider à satisfaire certains besoins financiers des acquéreurs. Cette concertation aboutit maintenant à un nouveau type de prêt qu'ils vous proposent de découvrir ensemble.

L'URCMI, le Crédit Municipal, c'est la démarche constructive...



URCMI

Nord - Pas-de-Calais - Somme

UNION RÉGIONALE
DES CONSTRUCTEURS
DE MAISONS INDIVIDUELLES

ALSKANOR Route Nationale 43
62120 Aire-sur-la-Lys - Tél. 21.39.05.89

CASTOR NORD 17, avenue de Flandre
59290 Wasquehal - Tél. 20.72.59.94

COSMOS GTM.MI 108, rue Turgot
59000 Lille - Tél. 20.09.46.66

FAIBAT S.A. KITECO R.N. 17
62880 Annay-sur-Lens - Tél. 21.43.29.33

MAISONS DE L'ALLÉU
Village des Maisons du Nord - Foire de Lille
59800 Lille Cedex - Tél. 20.77.32.69

MAISONS BIEN ÊTRE
Village des Maisons du Nord - Foire de Lille
59800 Lille Cedex - Tél. 20.85.28.10

MAISON ÉVOLUTIVE
Village des Maisons du Nord - Foire de Lille
59800 Lille Cedex - Tél. 20.52.21.97

MAISON FAMILIALE 56, bd de la Liberté
59800 Lille - Tél. 20.30.80.50

MAISONS FRANCE CONFORT (Les)
Village des Maisons du Nord - Foire de Lille
59800 Lille Cedex - Tél. 20.52.65.15

MIP 13, rue des Recollets - B.P. 375
62027 Arras Cedex - Tél. 21.51.00.91

MAISONS MONDIAL PRATIC
Rés Métropole place Salvador-Allende
59650 Villeneuve d'Ascq - Tél. 20.47.10.38

MAISON PARTENAIRE
rue des Champs - Z.I. de la Pilaterie
59290 Wasquehal - Tél. 20.98.04.51

OGEC - NORD Village des Maisons du Nord
Foire de Lille 59800 Lille Cedex - Tél. 20.52.22.27

SAVINEL (Maisons) 17, avenue de Flandre
59290 Wasquehal - Tél. 20.72.59.94

S.C.V. CONSTRUCTIONS 25, bd Lafayette
62100 Calais - Tél. 21.97.47.81

SOTRANORD
Littoral - Pas-de-Calais - Picardie
Chaussée Brunehaut 62150 Gauchin-le-Gal
Tél. 21.48.32.18

TERNISIEN LES MAISONS TRADITIONNELLES
69, rue Charles de Gaulle - 80220 Gamaches
Tél. 22.30.93.96

THELU (Entreprise F. et Cie)
107, rue Descartes - 62100 Calais
Tél. 21.97.99.20

**CREDIT
MUNICIPAL**



LA BANQUE CONFIANCE

AMIENS - 26, rue des Jacobins
22.91.76.60

ARRAS - 24, rue Ernestale
21.71.03.16

BOULOGNE/MER - 8-10, rue du Pot d'Étain
21.91.07.46

CALAIS - 101, rue Chantilly
21.36.31.68

DUNKERQUE - 3, rue du Dr Louis Lemaire
28.59.08.32

LILLE - 34, rue Nicolas Leblanc
20.57.93.00

ROUBAIX - 30, rue de Lille
20.73.78.58

SAINT-OMER - Maison des Associations
Allée des Glacis - 21.93.59.91

10 000 ENREGISTREMENTS CHEZ VOUS

A la fin de l'année 84, la bibliothèque municipale proposait aux lillois un nouveau service de prêt de cassettes musicales. Ce fut un succès immédiat : au bout de quinze jours, il ne restait plus en rayon que quelques deux cents cassettes sur les mille six cents proposées au public !

Depuis le 21 février, cette cassetteothèque est complétée d'une discothèque, ouverte les mardis, mercredis, vendredis et samedis, de 14 h à 18 h : outre les 7 000 cassettes audio qui sont déjà prêtées dans les services d'emprunt de livres, 9 245 disques et 1 274 compacts sont à la disposition des mélomanes. Fin 87, la discothèque devrait encore augmenter son fonds de 3 000 disques compacts.

L'ouverture de cette nouvelle unité au sein de la bibliothèque municipale constitue la suite logique des efforts importants faits par la ville de Lille dans le domaine culturel. C'était aussi un événement attendu : il existait en effet une très forte demande du public depuis plusieurs années et la vénérable maison de la rue Delesalle, inaugurée il y a

vingt-deux ans, se devait de s'ouvrir à l'audiovisuel. C'est désormais chose faite.

Pour s'inscrire, rien de plus facile : il suffit de présenter une pièce d'identité, d'un document attestant le domicile (reçu de loyer, d'EDF ou de PTT) et d'une photo d'identité qui sera apposée sur une carte personnelle.

Trois disques pour trois semaines

Muni de cette pièce l'adhérent peut emprunter trois enregistrements en tout (dont un disque compact et un coffret) pendant une durée de trois semaines maximum et une minimum.

Le tarif de la carte est fixé à 55 F (six mois) ou 100 F (un an) pour les Lillois et 80 F (six mois) ou 150 F (un an) pour les emprunteurs domiciliés dans une autre commune.

La discothèque est informatisée et les classements sont établis selon l'auteur, l'interprète ou la maison d'édition.

Dix mille enregistrements à écouter chez soi, ça vaut le coup, non ?

• **Discothèque - Bibliothèque municipale, 32, rue Édouard Delesalle.**



C'EST QUOI LA B.M. ?

Héritière de la bibliothèque du Chapitre de la Collégiale Saint-Pierre, ouverte au public dès 1726, l'actuelle bibliothèque municipale de Lille a été inaugurée le 6 novembre 1965. Elle a entre 20 000 et 23 000 adhérents (9 F par an pour le Lillois, 19 F pour le non-lillois) et propose sur 7 570 m² deux salles (environ 200 places) où sont communiqués les ouvrages du fonds général, les journaux et périodiques, les fonds anciens ; un service de prêt adulte ; une bibliothèque de jeunes ; une salle d'exposition et désormais une discothèque.

Lieu de rencontre et d'ouverture la « B.M. » organise de nombreuses expositions-animations-vidéo, en collaboration étroite avec des associations lilloises. La promotion de la lecture publique (en augmentation : +42% en trois ans) passe en effet par la mise en valeur et l'animation de la bibliothèque.

Des annexes de la B.M. sont implantées dans les quartiers de Lille : Fives (section enfants) depuis 1969, Marx-Dormoy depuis 1972, Vieux-Lille depuis 1981 et en prévision, Wazemmes, avant la fin de cette année et l'usine Le Blan pour 1988-1989.

La « B.M. » va aussi au devant des citoyens et des écoliers. Un bibliobus fait une dizaine d'écoles par semaine et une tournée complète en trois semaines, avec arrêt en divers points choisis dans les quartiers.

Pour l'ensemble de ses activi-

tés, la « B.M. » dispose d'un budget de 660 000 F, qui est porté à huit millions de francs, si l'on ajoute les frais de personnels et de locaux. Cette année, la ville a voté la 1^{re} tranche de crédit pour l'informatisation de la bibliothèque.

Placé sous la direction de Geneviève Tournouer, Conservateur en Chef de la Bibliothèque municipale, le responsable de la discothèque est Jean-Luc Hanot, assisté de Françoise De Sitter et de Véronique Menet.



Pierre Mauroy, Raymond Vaillant et Monique Bouchez lors de l'inauguration.

REUNION DE TRAVAIL AU PALAIS DES CONGRES C'EST AUTREMENT PLUS CONCLUANT !

Votre objectif : avancer rapidement et sûrement vers une solution concluante et créative.

Votre atout : réunir votre équipe dans le plus équipé des lieux de travail.

Appelez le 20.30.89.40

PALAI DES CONGRES LILLE

UNE ÉPOPÉE CLOWNESQUE

Pendant des années, ils ont « clowné » ensemble et présenté leur célèbre « Polka des Saisons », un peu partout à travers le monde, de Wazemmes à Moulins, de Manchester à Rotterdam, d'Avignon à Douchy-les-Mines. Un combat acharné entre Piquemuche, le « rocker des ruisseaux » et Poupinou, « le poète tragique ». Plus de 200 représentations au total. Au terme de ce parcours sans faute, Gilles Defacque et Alain Dhaeyer, les deux clowns du Prato ont décidé « de se remettre en cause, et d'abord, de se redécouvrir ».

« Nous sommes désormais des clowns clean », affirment-ils, à la veille de la création de leur nouveau spectacle « Tohu-Bohu, ma non troppo ». Les répétitions ont commencé, début octobre : « Répétition, dans notre cas, fait sourire. On invente, on cherche, on bricole, au fur et à mesure. Seuls dans la salle. A deux. On retrouve l'angoisse et le plaisir du départ, du coup d'envoi. Et puis... tout émerge. On taille le nez rouge, comme on taille le crayon, étant gosse. On soigne les préparatifs. On essaie beaucoup de chapeaux. On change de veste, on change de peau. Peu à peu, le spectacle s'installe en nous. Et on reprend un plaisir d'enfance à bouger, rire, jouer, jouer tout, tous les rôles, rire, se faire rire... bref, c'est parti ! », racontent Gilles Defacque et Alain Dhaeyer.

« Tohu-Bohu », ce sera le



bazar, la pagaille, le tintamarre, « une épopée clownesque en dix-huit tableaux, un cadre, trois forêts et un naufrage » qui illustrera des « fins » : celle d'Andromaque, du Titanic, d'un roman policier, d'une chanson, d'un siècle, de tout...

A voir du 18 au 19 au 28 mars, au Prato-Filature, renseignements et réservations au 20.52.71.24.

LES EXPOS DU MOIS

• **Jusqu'au 8 avril** : Anne-Marie Beurent, au Centre culturel et musical. A.-Roussel à Tourcoing.

• **A partir du 27 mars** : Hartuns-Rétrospectives, au Musée d'art moderne de

Villeneuve-d'Ascq.

• **Du 14 mars au 3 avril** : Buzyn, Julien et Levy, galerie Schèmes, Lille.

• **Du 21 mars au 15 avril** : D'Anty, Galerie Spilliaert, Lille.

• **Jusqu'au 21 avril** : Philippe de Castro (dessins-photos), galerie Godar, Lille.

TROIS ANS DE FOUILLES A LILLE

Pour connaître l'Histoire, les sources écrites, c'est bien. Mais cela ne suffit pas. Pour découvrir le passé, il faut aller sur le terrain, en un mot : fouiller.

En analysant les objets trouvés dans le sol et le sous-sol, l'archéologie permet de compléter le savoir, de le vérifier, en se penchant sur la vie quotidienne.

Lille conserve très peu de témoignages de son passé. L'origine de la ville est méconnue. Seule la charte de Baudouin V, datée de 1066, dans laquelle le nom de Lille apparaît pour la première fois, apporte un élément précis.

Pourtant, les fouilles de la Collégiale Saint-Pierre effectuées en 1985 sous la direction de Gilles Blicq, archéologue de la ville, ont permis de mettre à jour des vestiges des 8^e et 9^e siècles.

Depuis quelques années, l'archéologie urbaine se développe en France. Le chantier du Louvre, à Paris, a montré de façon spectaculaire l'importance de ces recherches.

OPÉRA : PIERRE MAUROY DONNE LES CHIFFRES

Le 7^e numéro de « La lettre de Pierre Mauroy », qui vient de sortir, est entièrement consacré au problème de l'Opéra. Son principal intérêt est de fournir une explication simple et chiffrée des raisons qui ont conduit à la suppression de l'Opéra de Lille. Des raisons qui sont avant tout d'ordre budgétaire.

En fait, le maire de Lille ne cache pas que la sagesse aurait voulu que cet opéra ne survive pas à l'Opéra du Nord. Mais, ajoute-t-il, « j'ai tout tenté pour éviter une telle issue. Tout, même l'impossible ».

Cette ultime tentative a confirmé une cruelle vérité : le budget d'un opéra de qualité est incompatible avec les capacités financières d'une ville de 175 000 habitants.

En 1987, le budget de l'opéra lui aurait tout juste permis de fonctionner, mais pas de créer des spectacles. Une situation que l'on comprend aisément, en sachant que ce

budget n'était que de 37,5 millions de francs, alors que le budget minimal d'un opéra de création est estimé à 60 millions.

Pour continuer, il fallait combler cette différence, c'est à dire trouver plus de deux milliards de centimes. Ces deux milliards, les partenaires de la Ville n'ont pas pu les lui apporter. Quant à les demander aux Lillois, Pierre Mauroy explique qu'il s'y est refusé. « Nous avons fait le calcul, dit-il. Il leur en aurait coûté, uniquement pour l'Opéra, une augmentation de 5% de leurs impôts locaux ».

Le Maire conclut en se tournant vers l'avenir. L'avenir proche, pour confirmer que le budget de l'opéra sera affecté à un autre projet relevant de l'art vocal. L'avenir plus lointain, pourra souhaiter que les conditions de la création d'un grand opéra à Lille soient un jour réunies.



Depuis 1984, Gilles Blicq a mené plusieurs opérations : la Collégiale Saint-Pierre, le Couvent des Urbanistes... les fruits de ces travaux sont actuellement présentés dans l'exposition « Vous avez dit... archéologie ? » qui se déroule dans le grand hall de l'Hôtel de Ville jusqu'au 21 mars.

L'un des plus grands spectacles folkloriques polonais du monde

MAZOWSZE

THEATRE SEBASTOPOL

Samedi 21 mars à 20 h 45

130 artistes : musiciens, danseurs, chanteurs
1 300 costumes

Location :

Théâtre Sébastopol

du mardi au samedi de 10 h 30 à 18 h
sans interruption.

Tél. 20.57.15.47

CARTE DE SÉJOUR

En 1981, naissance de « Carte de Séjour ». Ça tombait à pic. Banlieue lyonnaise, « immigrés » de la fameuse « deuxième génération », on avait justement tout un tas d'étiquettes à leur coller. 1984 : le temps d'un hit et les voilà sacrés porte-étendard des « beurs ». Grande tournée en Europe : on découvre que le plus international des groupes français chante en arabe, avec une sono assistée par ordinateur ! C'est les Mille et Une Nuits à Silicon Valley : jamais à court d'étiquettes, « Carte de Séjour » ! Et puis voilà, « Douce France », musique remaniée, soutien de Charles Trénet et... grand succès. Ils étaient à Lille, le 5 mars pour l'émission « La Nouvelle Affiche ». Ils reviennent le 8 avril pour un concert qui aura lieu, soit au Splendid soit au Sébasto, à 20 h 30, avec en première partie, les Obturates, un groupe de Roubaix.

GRECO



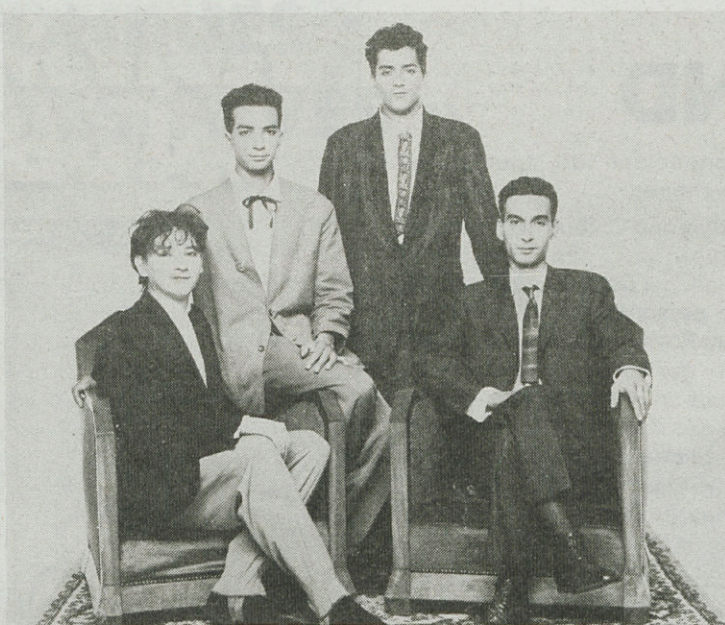
Gala de l'Office municipal de la culture, le 4 avril, 20 h 30 à l'Opéra avec Mouloudji chantant Prévert et Juliette Gréco.

GISELLE

Après le « Lac des Cygnes », le Palais des Congrès propose aux Lillois, « Giselle », l'un des plus émouvants ballets du répertoire classique ; celui qui, outre le talent et la maîtrise de leur technique, exige des danseurs de réels dons de comédiens aiguisés par une grande sensibilité.

Le 4 avril, à l'issue du spectacle « Giselle », vous pourrez matérialiser votre aide en payant symboliquement le prix d'un cocktail, et ce, au bénéfice d'« Hôpital sans Frontière ».

• 4 avril, 20 h 30, Palais des Congrès, Lille.



QUE PASSE LA JUSTICE DU ROI

A l'heure où l'on parle beaucoup de la Révolution française, où l'on se prépare à célébrer son bicentenaire et où, malgré tout, quelques bouffées d'intolérance ressurgissent de notre passé, Max Gallo publie, aux éditions Laffont, son dernier livre « Que passe la justice du roi ; procès et supplice du Chevalier de La Barre ».

Le 1^{er} juillet 1766, sur la place du marché à Abbeville, un jeune homme de vingt ans, le Chevalier de La Barre est décapité par le bourreau Sanson, celui-là même, qui, le 21 janvier 1793 exécutera Louis XVI.

L'affaire serait somme toute banale si elle n'était révélatrice des mentalités de cette société du milieu du XVIII^e siècle, où s'affrontent constamment les idées nouvelles et l'attachement aux traditions.

Accusé de ne pas s'être découvert devant une procession du Saint Sacrement et d'avoir chanté quelques couplets paillards, François-Jean Lefebvre, Chevalier de La Barre s'est retrouvé prisonnier d'un engrenage judiciaire implacable. « Jeune homme ouvert, supportant avec difficulté les superstitions, les hypocrisies, l'immobilisme ou la volonté de réaction des autorités citadines », il est devenu le prétexte pour un procès dont le seul enjeu était d'affirmer l'autorité du roi face aux idées des philosophes. Le Chevalier ne possédait-il pas le « Dictionnaire philosophique » portatif de Voltaire ? Ce même livre qui fut brûlé le jour de l'exécution à Abbeville. « Mais

n'était-ce pas au fond le but essentiel du procès ? »

Max Gallo raconte la vie de ce jeune noble issu d'une famille sur le déclin, son arrivée à Abbeville « où l'on ne joue pas avec les croyances et les signes de la foi ». Il reconstitue la « machination » qui frappe le Chevalier. Enfin, c'est le procès : la politique qui pèse sur la justice.

L'affaire ne s'arrête pas le 1^{er} juillet 1766 : elle prend toute sa dimension lorsque Voltaire alerte l'opinion publique et entreprend de réhabiliter le chevalier de La Barre. « Mais les juges avaient présenté la pensée et l'action de La Barre comme « déicides », ce qui contient aussi un attentat contre l'essence même du pouvoir du roi. Briser ce dogme, contester et renverser cette idéologie totalitaire de l'Ancien Régime était le préalable à toute réhabilitation du chevalier de La Barre ». Et il faudra attendre un décret de la Convention nationale du 25 brumaire An II (novembre 1794) : « un acte symbolique qui effaçait toute la pratique judiciaire de l'Ancien Régime » ; une justice qui explique les réactions, parfois violentes — la Terreur —, de la Révolution. SW ■

• « Que passe la justice du roi. Vie, procès et supplice du Chevalier de La Barre », de Max Gallo. Éditions Robert Laffont. 95 F.

Max Gallo présentera son livre au Forum Furet-Fnac le mardi 24 mars à 17 h.

Une rencontre-débat animé par Alain Lottin, président de l'Université de Lille III.

1986 galas 1987

ARSENTY-HERBERT

ROBERT LAMOUREUX

PIERRE MAGUELON

La TAUPE

de Robert LAMOUREUX

MAGALI DE VENDEUIL

Théâtre Sébastopol

Dimanche 22 mars à 15 h 30

Location du Mardi au Samedi
Pour tous les spectacles
aux guichets et au téléphone
20.57.15.47
sans interruption de
10 h 30 à 18 h



Auteur, metteur en scène et principal interprète de

« LA TAUPE »

Robert Lamoureux entouré de Magali de Vendeuil et de Pierre Maguelon. L'espionnage vu par Lamoureux, à ne pas manquer.

THEATRE SEBASTOPOL

3 GRANDES SOIRÉES BEDOS 87

Les 25, 26 et 27 mars à 20 h 45

Locations :

THEATRE SEBASTOPOL

du mardi au samedi
de 10 h 30 à 18 h

Tél. : 20.57.15.47

F.N.A.C.

Tél. : 20.54.14.97

Lundi de 14 h à 19 h.

Du mardi au samedi
de 10 h à 19 h



EXCEPTIONNEL

LE PALAIS DES CONGRÈS
ET DE LA MUSIQUE DE LILLE
présente

le samedi 4 avril à 20 h 30

LES BALLETS DU LOUVRE
dans
GISELLE



Location au Palais des Congrès - Lille de 11 h à 13 h et de 16 h à 18 h 30
Renseignements : 20.30.89.40

PETIT CALBUTH DEVIENDRA GRAND

À la fin du mois, ce sera chose faite. Après « Raymond Calbuth, ma vie est une jungle », un premier album en noir et blanc, petit format sorti en décembre 1985 aux éditions Bédéfis, Tronchet récidive avec « Raymond Calbuth, fils du vent », un livre tout en couleurs et d'un format supérieur à la moyenne, chez Glénat.

Cette chance — car c'en est une — Tronchet ne veut pas la rater : « Il n'y en a généralement pas de deuxième. Mais j'ai l'impression que l'éditeur y croit ; il a prévu de tirer 12 000 exemplaires et a pré-publié quelques pages dans le magazine "Circus" ».

Aujourd'hui, Tronchet attend la sortie « en complète décontraction », du moins le dit-il. « Les conditions ont totalement changé par rapport au premier album. Maintenant, je fais de la BD avant tout. C'est important pour progresser : on ne

peut pas réussir, si on n'adopte pas une attitude professionnelle... C'est pompeux, non ? »

Raymond en robe de chambre, en imperméable et nœud papillon ou en pyjama... il vit, au fil des pages des aventures extraordinaires... dans son appartement de la rue des Lilas à Ronchin « et parfois même à l'extérieur », précise Tronchet : poster le courrier, la préparation du petit déjeuner, les tournées de l'épicerie Grobert, l'Amour, la situation internationale, les programmes télé... Raymond connaît tout, a un avis sur tout. « C'est un écorché vif, un déraciné... le dernier héros romantique ».

Un héros qui connaît un amour fou avec Monique, son épouse ; un homme qui vit le quotidien à la Alexandre Dumas : grandiose ! C'est Tronchet qui le dit, avec humour. Car l'humour, noir parfois, gris aussi, est le véritable fil

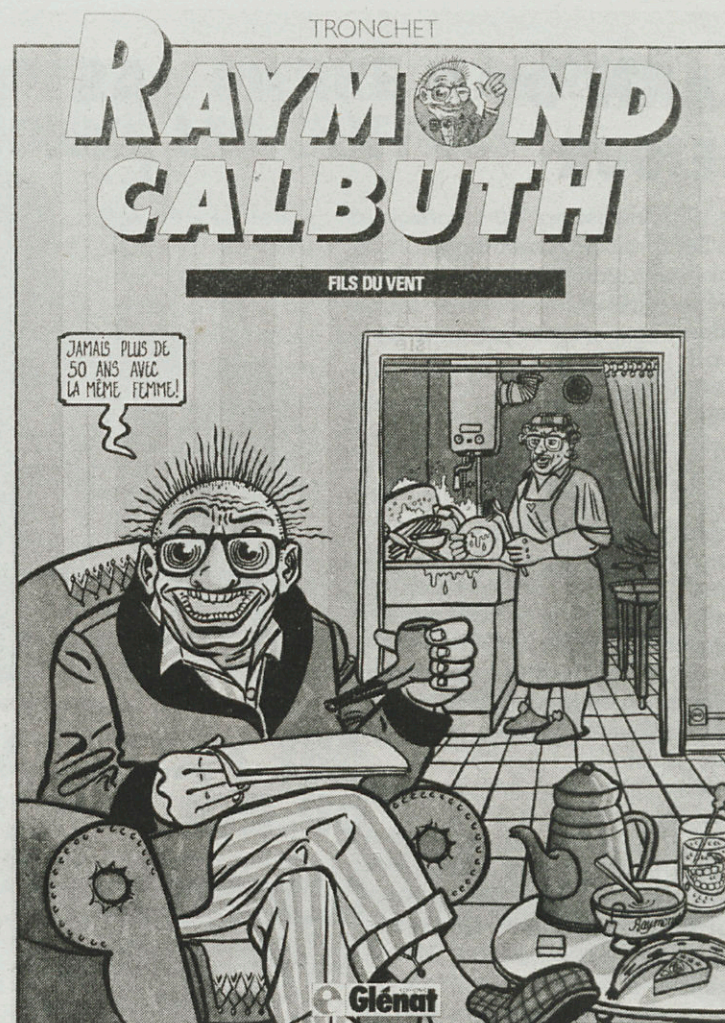
conducteur de toutes ces aventures.

Raymond Calbuth est unique. Quoique... En cherchant bien... « Depuis que j'ai créé le personnage, je rencontre des Raymond Calbuth partout. Ce qui m'amuse surtout — mais un rien m'amuse — c'est le décalage qui existe entre le quotidien de certains et les événements qui surgissent chez eux par l'intermédiaire de la télévision ».

« Raymond Calbuth, fils du vent » paraîtra à la fin du mois de mars. « 65 F pour un album de 60 pages. Ce qui met la page à un franc, environ. Et le gag à 7 centimes. J'envisage même de vendre le gag à l'unité ».

Enfin, consécration suprême, les aventures de Raymond vont être adaptées au théâtre. A Paris, s'il vous plaît !

Quand on vous disait : petit Calbuth deviendra grand.



RENCONTRES AVEC RAYMOND CALBUTH

Des séances de dédicaces de l'album « Raymond Calbuth, fils du vent », et des rencontres avec Tronchet sont prévues : — le samedi 28 mars, après-midi, à la librairie Heroes, 6, rue de la Barre à Lille ; — le samedi 25 avril, après-midi, à la librairie Andromède, rue de la Clef à Lille.

Des albums pourront être gagnés sur Fréquence-Nord, grâce à Andromède, dans l'émission « Le coin des bulles » avec Tronchet, le 25 mars de 19 h 25 à 20 h.

Sur FR3-Nord, un clip-gag sur Raymond Calbuth et son auteur, réalisé par Pascal Goethals et présenté par Évelyne Thomas, sera diffusé le samedi 28 mars à 18 h, dans l'émission « Les doigts dans la prise ».

Enfin à la librairie Heroes, sachez qu'avec chaque album acheté vous seront offerts un morceau de la toile cirée de chez Raymond Calbuth (une toile « numérotée cirée »), ainsi que les lunettes de Raymond Calbuth à découper soi-même, pour découvrir « une nouvelle vision du monde » !



J E U X

Gagner un voyage en Espagne du 16 mars au 16 avril

Écoutez sur FIJ, une grande émission proposée par Inter Age, avec la collaboration du Journal Métro et vous gagnerez peut-être un voyage en Espagne offert par Les Voyages Jouannet (rue de Kemmel, 59280 Armentières. Tél. 20.35.36.20). Pour cela, conservez le bon de participation ci-dessous et bien sûr branchez-vous sur FIJ.

BON DE PARTICIPATION

Gagnez un voyage en Espagne avec FIJ et Inter Age

NOM PRÉNOMS
ADRESSE
VILLE
TÉL.

Ciné Critiques / DIDIER VASSEUR

ASSOCIATION DE MALFAITEURS ***

de Claude Zidi avec Christophe Malavoy et François Cluzet.

Zidi alterne les genres. Après les pitoyables « Rois du gag », voici un gentil petit film dans la lignée des « Ripoux ». L'humour succède au comique. C'est plus habile, c'est plus subtil, moins lourdingue. Tout repose sur deux éléments décisifs : la remarquable ingéniosité du scénario et la complicité goguenarde du couple Malavoy-Cluzet. C'est du cousu-main, sans bavures. ■

MOSQUITO COAST ***

De Peter Weir avec Harrison Ford

Extraordinaire Harrison Ford ! Bénéficiant d'un capital de sympathie énorme dans la peau d'un jeune savant loufoque, dès le début du film, il parvient progressivement, diaboliquement, à le faire glisser vers la haine. Étonnant

retournement de situation que le cadre grandiose de la jungle sud-américaine rend plus poignant encore. Du grand art et du grand spectacle. ■

CROCODILE DUNDEE **

De Peter Faiman avec Paul Hogan

Le film-événement qui a bousculé le box-office grâce au bouche-à-oreille. De quoi s'agit-il ? De l'histoire toute simple d'un Australien rugueux mais brave, propulsé un jour dans la jungle new-yorkaise. Pourquoi ça marche ? La réponse, c'est le personnage principal. Bon enfant, faussement naïf, il marque de son empreinte, de son charme un peu hâbleur et de son humour très frais tout le déroulement de l'action. C'est magique, littéralement. ■

LE DÉCLIN DE L'EMPIRE AMÉRICAIN*

de Denys Arcand.

L'autre film-événement. Deux heures de dialogues ininterrompus avec l'épouvantable accent québécois, sans aucune action, avec peut-être un ou deux changements de décor. C'est tout. Et ça marche ! Il faut dire que le sujet de cette diarrhée verbale est universelle et concerne tout le monde ou presque : le sexe. Allez vous gargariser de ce festival de confessions intimes, qui fait l'objet de toutes les conversations. Tout le monde a son opinion sur le film. Pas vous ? ■

ERREUR !

Dans l'article consacré aux fast-food paru dans le Métro du mois de février, nous avions ironisé sur l'enseigne du Mac Donald de la Place du Général de Gaulle. Renseignements pris, il s'avère que la mention « Estaminet flamand » affichée en vitrine était une des conditions auxquelles le fast-food devait se soumettre pour s'installer Grand'Place.

Une petite erreur vite réparée !

ALAIN BONDUES : « J'AIME LES PAVÉS »

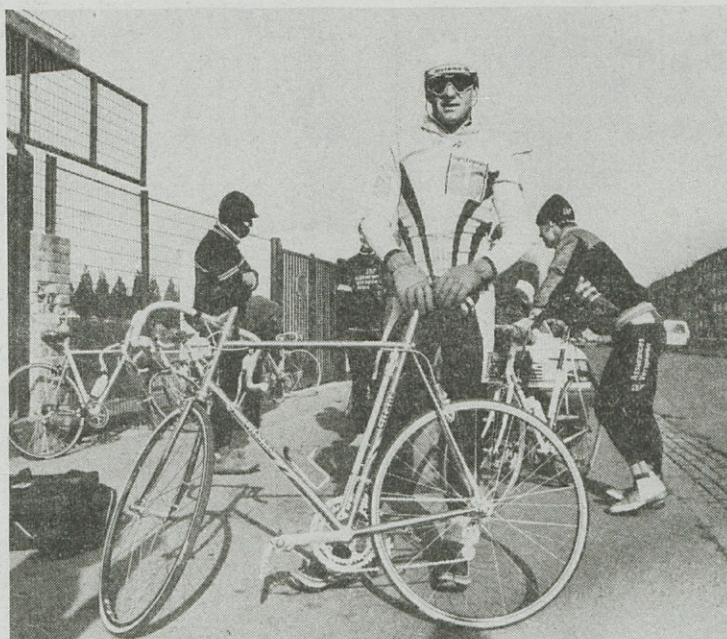
Avec entre autre un titre de champion du monde de poursuite, une médaille d'argent aux J.O. et une troisième place dans Paris-Roubaix, Alain Bondues a un beau palmarès. Mais loin de s'appesantir sur son passé, le coureur nordiste préfère parler de l'avenir : Paris-Roubaix d'abord mais aussi l'évolution qui se dessine dans le cyclisme professionnel.

Paris-Roubaix est une course généralement redoutée des coureurs. La boue, les pavés, les chutes, l'enfer quoi ! On se souvient de Bernard Hinault refusant de participer à ce « jeu de massacre » (après l'avoir remporté !).

Alain Bondues au contraire semble plutôt en redemandant. « J'aime les pavés. Cette course est faite pour les rouleurs et pour les hommes forts. A chacun de se préparer pour être fort à ce moment-là ». Et le meilleur moyen d'être en forme au jour J c'est d'avaler les kilomètres sans relâche.

« Il faut rouler au maximum. A l'arrivée d'une course on se change et on repart deux cent kilomètres ». Alain Bondues pousse le vice plus loin encore. Alors que l'équipe Système U ne fera pas cette année de parcours de reconnaissance, il ira seul faire les trois cents kilomètres « pour se mettre en condition et pour repérer les pièges ».

Avec un tel régime d'entraînement, les cyclistes font figure de « galériens » dans le



monde du sport. Les récompenses ne paraissent pas toujours à la hauteur des efforts consentis.

« Bien sûr nous gagnons moins que d'autres sportifs. Mais il faut regarder autour de soi. Combien de gens gagnent ce que nous gagnons en faisant le métier qui leur plaît ».

Pour Alain Bondues l'argent n'est pas le nerf de la course. Mais par delà les « péripéties », lui, l'ancien, comme il se nomme, observe l'évolution du cyclisme avec satisfaction. « Le cyclisme prend de l'ampleur, s'internationalise. C'est bien pour les étrangers mais également pour nous. Désormais un titre de champion du monde sur route prendra toute sa valeur ». L'ouverture du cyclisme français est sans doute une nécessité mais aura-t-on les moyens de garder un rôle de premier plan ? « Bernard Hinault a aidé la France à garder la pôle position mais on peut se demander qui maintenant jouera un rôle ».

TRIATHLON

Les étudiants de maîtrise AES et MGA organisent pour la première fois dans la région un triathlon promotion. L'épreuve qui se déroulera le 26 avril 1987 regroupera trois disciplines : la natation (500 m), le vélo (20 km) et enfin la course à pied (5 km). ■

• Contact : Comité Triathlon AES — MGA, 288, rue Solférino, 59000 Lille — Tél. 20.53.67.83.

LE PETIT JEU

Le sport, la politique et l'argent. Les trois ingrédients étaient réunis pour la préparation du prochain Paris-Roubaix qui se déroulera le dimanche 12 avril. Une polémique, des déclarations, des conférences de presse. Premier acte : Roubaix perd l'arrivée de la classique et Wasquehal récupère la mise. Deuxième acte — et épilogue ? —, un accord entre MM. Diligent, Vignoble et le président de la Fédération française de cyclisme intervient : la course se terminera bel et bien à Roubaix ; de son côté Wasquehal accueillera l'arrivée d'une étape du Tour de France cinq fois dans les dix ans à venir.

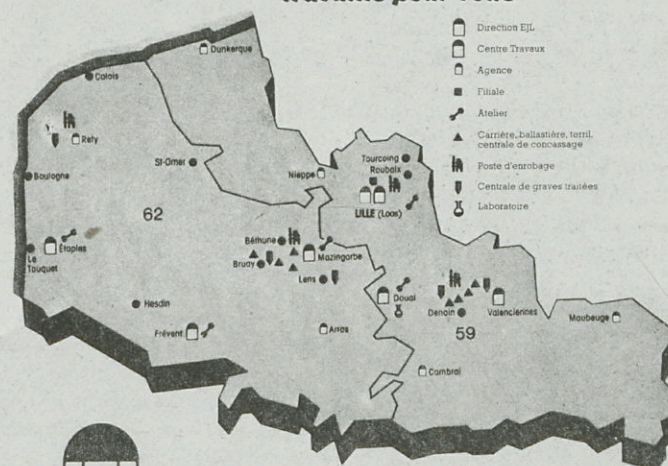
Le petit jeu se termine donc par un bel accord qui va plus loin que la seule course. Les deux communes envisagent de mettre sur pied une politique globale du cyclisme dans l'agglomération, regroupant les clubs de Roubaix et de Wasquehal.

COURSE

Les amoureux des longues foulées vont être comblés. Du 14 au 30 août 1987 se déroulera le premier relais pédestre reliant Le Touquet à Fréjus (Var). Huit heures de relais par jour, quinze étapes, 2 000 kilomètres, voilà ce qui attend ces concurrents. Ces efforts seront récompensés à raison de 50 000 F pour les premiers hommes et 30 000 F pour les premières femmes. ■

JEAN LEFEBVRE NORD • PAS-DE-CALAIS

travaille pour vous



La présence Jean Lefebvre
dans votre région

Direction E.J.L. Nord-Pas-de-Calais

4^e avenue, Port Fluvial, B.P. 18, 59374 Loos Cedex, Tél. 20.44.01.01

CENTRES DE TRAVAUX

DOUAIS

DOUAI :
258, Rue Lefebvre-
d'Orval, B.P. 525
59505 Douai Cedex
Tél. 27.87.07.10

LITTORAL

ÉTAPLES :
Zone industrielle
B.P. 10
62630 Étaples
Tél. 21.94.66.00

TERNOIS

FRÉVENT :
Route de Doullens
B.P. 19 - 62270 Frévent
Tél. 21.41.20.11

FLANDRES

LILLE : 4^e avenue,
Port Fluvial, B.P. 18
59374 Loos Cedex
Tél. 20.44.01.01

BASSIN MINIER

MAZINGARBE :
Rue Montaigne, B.P. 11
62670 Mazingarbe
Tél. 21.72.09.32

HAINAUT

VALENCIENNES :
126, route Nationale
Famars
59300 Valenciennes
Tél. 27.46.97.37

GIBL

Groupement Industriel de Béthune-Lens

21, avenue G.-Washington
62400 BÉTHUNE - Tél. 21.57.18.30

Construction : C.I.B. - Billet S.A.
NORELEC SFERE

Chantier : Port Public de Béthune 62400

**construit
les automoteurs
et barges
type « Canal du Nord »**



LE MAGAZINE DES LILLOIS

Directrice de la publication :

Monique BOUCHEZ.

Rédacteur en chef :

Bernard MASSET.

Coordination :

Sylvie WYDOCKA.

Maquette :

Richard RAPAICH.

Rédaction - Tél. : 20.52.58.19.

S.A.R.L. Métropole-Lille.

Place Vanhoenacker - LILLE

au capital de 2 000.00 F.

Fondée le 9-10-1974 pour une durée de 99 ans.

Gérant : Jean VEBER.

Principaux associés :

Jean VEBER, Patrick KANNER,

Jean-Claude SABRE.

Administration, publicité générale - B.P. 1264,

59014 Lille Cedex.

Tél. : 20.57.86.94.

Dépôt légal I.S.S.N. 0152-1314.

Abonnements : 50 F pour 11 numéros.

Dépôt légal n° 99 - 4^e trimestre 1986.

I.C.F., 3, rue des Montagnards,

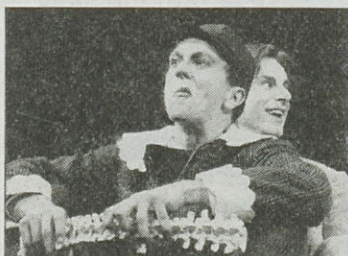
59800 Lille - ICF - S.E.I.R.N.P.C. Lille.

17

jusqu'au 21

UBU ROI

Une nouvelle visite à la Rose des Vents de l'équipe de Jean-Louis Hourdin et de sa compagnie pour le célèbre « Ubu Roi » d'Alfred Jarry, une pièce « hénaurme ». A la Rose des Vents, du 17 au 21, 20 h 30, location au 20.91.38.35 et à l'Office du Tourisme de Lille.



18

NORD - PAS-DE-CALAIS UN TERRITOIRE POLITIQUE ?

Décentralisation et régionalisation sont devenues deux préoccupations politiques essentielles. Un débat avec Béatrice Giblin-Devallet (pour sa participation au livre Géopolitique des régions françaises — t1). A 17 h au Forum Furet-Fnac.

CARNAVAL (d'ENFANTS)

La tradition, c'est la tradition, Lille n'y échappe pas. Vos enfants ayant confectionnés leurs masques, soit à l'école, soit à la Maison de quartier, au Centre Social ou chez vous, sont invités au bal de Carnaval. Un orchestre Dunkerquois, Le Bus Palladium, attendra vos enfants de moins de 13 ans déguisés.

Au Palais Rameau le mercredi 18 mars tout l'après-midi de 14 h 30 à 18 h 30.



19

STATUS QUO

A 20 h 30, Salle Espace Foire. 120 F. Location Connexion, au 20.54.04.50.

24 LE MÉTRO

A G E N D A

MARS-AVR

20

jusqu'au 22

SALOMÉ

D'après Oscar Wilde, par le Théâtre du Thyrsé, « un drame de la perversité », salle de la Marbrerie (Métro Marbrerie), Lille-Fives. Les 20 et 21 mars, 20 h 30 et le 22 à 16 h.

21

MAZOWSZE (Pologne)

L'un des ensembles folkloriques les plus renommés du monde. A 21 h, au Sébastopol



22

LA TAUPE

De et avec Robert Lamoureux et Pierre Tornade et Magali de Vendeuil, au service d'une bien mystérieuse aventure. En « pré-creation » avant Paris. Dans le cadre des galas Karsenty-Herbert, au Sébastopol.

23

PIERRE MAUROY ET LE DIAGNOSTIC DE LILLE

La Jeune Chambre Économique a réalisé un diagnostic de Lille. Le patient est en parfaite santé, surtout depuis qu'il développe une forte ambition Européenne. Pierre Mauroy sera interrogé sur ce diagnostic et sur la mise en œuvre de ses grands projets pour Lille par Claude Beaufort.

Palais des Congrès, 17 h 30. Invitations à retirer au Palais des Congrès.

25

jusqu'au 27

GUY BEDOS

Au Théâtre Sébastopol. Location sur place ou à la FNAC. 85, 115 et 135 F.

29

MICHEL SARDOU

Au secours ! Michel Sardou revient.

Le 29 mars à 18 h, Espace Foire. Prix : 200 F et 150 F. Location Connexion, tél. 20.54.04.50.

31

ALPHA BLONDY

Il est jeune, moderne, musicien et africain. Depuis la mort de Bob Marley, on disait le reggae moribond, le reggae sous perfusion, le reggae à bout de souffle. C'était sans compter sur Alpha Blondy. A 21 h, Palais des Congrès de Lille, la rencontre au sommet de la cognée africaine et du tonnerre jamaïcain.

**FARID CHOPEL : LE CRI DE LA GIRAFE**

On l'avait entraperçu, il y a quelques années dans Chopélia. Ce fut ensuite le triomphe parisien des « Aviateurs ». Farid Chopel nous revient aujourd'hui avec Le Cri de la Girafe, ou les avatars d'un homme qui, ayant entendu dire qu'il y a, de par le monde, une girafe qui n'est pas muette, n'aura de cesse de débusquer l'animal pour entendre son cri.

A la Rose des Vents, 20 h 30. Tél. 20.91.38.35. Prix : 80 F et 50 F.

3

jusqu'au 12

QU'ILS CRÈVENT LES ARTISTES

Une revue de Tadeusz Kantor, à l'invitation de La Salamandre.

Du 3 au 12 avril, 20 h 30, (le dimanche à 17 h, relâche le lundi) au Palais Rameau. Tél. 20.54.52.30.

7

jusqu'au 17

AJAX ET PHILOCTÈTE

De Sophocle. Mise en scène de Christian Schiaretti. La grande création de l'année à la Rose des Vents, avec une jeune metteur en scène prometteur et onze comédiens régionaux.

Jusqu'au 17 avril, 20 h 30, Rose des Vents. Tél. 20.91.39.52.

9-10

LE FUSIL DE CHASSE

Le Théâtre et la Chandelle propose une lecture « pour un violoncelle et trois comédiennes » du romancier japonais Yasushi Inoue.

A 18 h 30, dans les salons de la Drac, 1, rue du Lombard, Lille.

Métro Rétro**MARS 1960 : KHROUCHTCHEV A LILLE**

En mars 1960, les Russes sont à l'honneur à Lille.

Les 29 et 30 mars en effet la ville reçoit Mr Nikita Khrouchtchev à l'occasion de son tour de France. Ce voyage éclair le mène à Bordeaux, Pau, Marseille, Dijon et Reims.

Lille réserve un accueil de bon aloi à Mr Khrouchtchev. Sa popularité dépasse le cercle des militants communistes mobilisés pour la circonstance.

Il s'est engagé sur la voie des réformes et en occident chacun espère un changement en URSS.

Arrivé en train le 29 au soir, il réside à la Préfecture dans les appartements où ont logé le président Coty, la Reine d'Angleterre et le Général de Gaulle.

Il consacre sa matinée du 30 mars à visiter la Lainière de Roubaix et la Cotonnière de Fives à Marcq chez Mr Boussac.

Il arrive à l'hôtel de ville de Lille avec 20 minutes d'avance. Il est accueilli par le maire Augustin Laurent devant une foule curieuse et bienveillante. On crie « Khrouchtchev » et on chante l'Internationale et la Marseillaise.

Après avoir présenté Lille et la région à son hôte, le Maire fait quelques allusions politiques sur le désarmement et la paix.

Avec son humour légendaire, Nikita Khrouchtchev le complimente sur son art oratoire : « Je suis prêt à entrer en compétition avec vous » lui dit-il.

Alors qu'à Reims, il avait violemment attaqué l'Allemagne d'Adenauer, il tient à Lille des propos très mesurés et glorifie le Général De Gaulle et la coexistence pacifique.

Mr Khrouchtchev et sa femme repartent très satisfaits de leur bref séjour dans la capitale des Flandres.