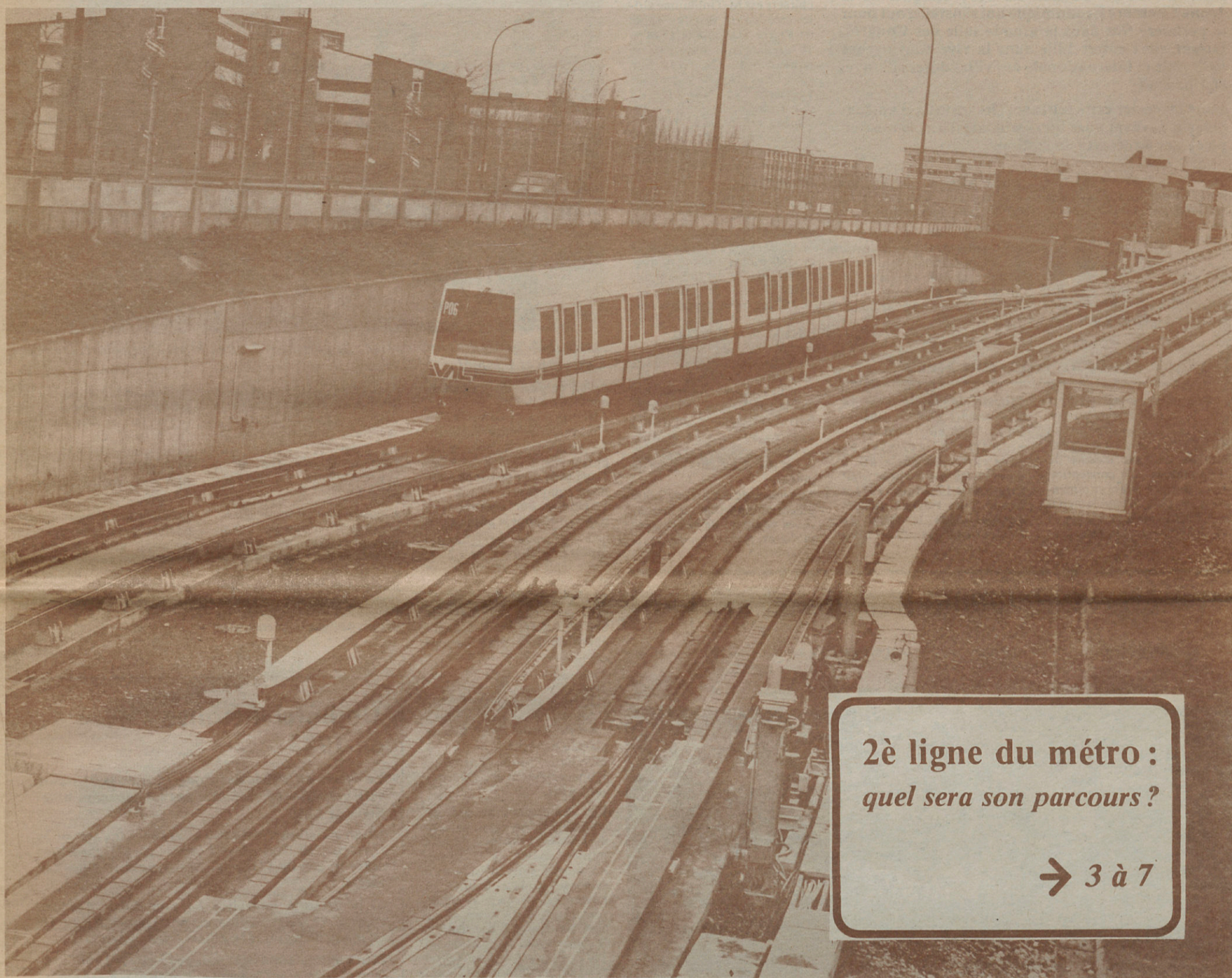


502185

LE METRO

décembre 1981



2^e ligne du métro :
quel sera son parcours ?

→ 3 à 7

**Palais des Congrès
 et de la Musique :**
 achèvement des travaux
 en avril 1983

*Une association gestionnaire
 a été créée.
 Deux objectifs immédiats :*
*mener à bien l'achèvement des
 travaux, et remplir le planning
 d'occupation.
 Tout semble en bonne voie...*

→ 2

**Contrat de Solidarité
 signé entre la Ville
 de Lille et l'Etat**

*Pierre Mauroy,
 Premier Ministre, mène
 avec son Gouvernement
 une lutte acharnée contre
 le chômage.*

*Pierre Mauroy, Maire de
 Lille, montre l'exemple
 en créant 250 emplois
 nouveaux dans sa mairie.*

→ 20

Rue Gambetta :
 le plus grand centre
 commercial de la
 Région !

*Ses commerçants
 sont dynamiques, ses traditions
 bien ancrées, ses équipements
 adaptés... Mais quel est
 vraiment le secret de la vitalité
 commerciale de la rue
 Gambetta ?*

→ 17

Palais des Congrès et de la Musique

Il sera géré par une association qui vient d'être mise en place.

Premier congrès, en juin 1983

Du 23 au 25 juin 1983, se tiendra à Lille, le Congrès qui inaugurera le "Palais des Congrès et de la Musique" installé au cœur de l'immeuble du Nouveau-Siècle. Ce sont les 2000 délégués de la Jeune Chambre Economique qui s'installeront pour la première fois dans la grande salle des Congrès, faisant ainsi entrer Lille dans la vive concurrence nationale et internationale des villes dotées d'un tel équipement.

Pour respecter cette échéance, les travaux d'aménagement devront aller bon train, ainsi que la mise en place des structures de gestion.

En ce qui concerne les travaux, l'attribution des 24 lots qui les répartissent est pratiquement terminée. Le gros œuvre démarre en ce moment. Techniquement, le planning prévoit qu'ils seront achevés en avril 1983.

Ce sont les entreprises régionales qui bénéficient principa-

lement des 70 millions que représentera leur montant, 80% des lots leur étant revenus.

Le financement de cet investissement est assuré sur trois ans par la ville de Lille, qui attend des concours financiers de la CUDL, du département et de la région.

Du diplodocus au Nouveau Siècle

Ainsi, dans moins de deux ans, se terminera heureusement l'aventure du "Nouveau Siècle" dont les débuts avaient souffert de l'avortement du "Diplodocus". La conception de ce dernier avait commencée le 16 juin 1969 par la signature d'un accord préalable de M. Philippe Dechartre,

Ministre de l'Équipement. Le 3 Novembre 1970, son successeur, M. Albin Chalandon, signait le permis de construire. La déclaration d'ouverture du chantier était formulée le 12 octobre 1971 et dès lors, les travaux allaient s'enliser dans le "trou du Diplodocus" jusqu'au retrait

du permis de construire réclamé par Pierre Mauroy et obtenu le 28 janvier 1976.

Un nouveau projet dont l'architecte est M. Guillaume Gillet recevait un avis favorable de Pierre Mauroy, le 15 avril 1976, date qui marquait la naissance du "Nouveau Siècle". Dès lors, tout allait s'accélérer: le permis de construire était signé le 29 septembre 1976. Les travaux reprenaient le 1er août 1977 et après trois mois de pompage, la construction s'étalait sur trente mois.

Dès que le Palais des Congrès et de la Musique sera achevé, l'ensemble comprendra:

- un parking sur six niveaux de 940 places en fonctionnement, financé par la Communauté Urbaine de Lille;
- 152 logements sociaux réalisés par l'Office Public d'HLM de la C.U.D.L.;
- 4.000 m² en surface de bureaux, dont un ensemble de 14 boutiques et commerces;
- un vaste hall d'entrée vitré sur la rue Saint-Etienne avec billetterie informations, agences spécialisées et télérampe pour handicapés;
- un hall d'accueil et zone de détente;
- * une salle de congrès de 2.000 places comportant: 3 mezzanines équipées de sièges avec tablettes, projection cinéma;



Assemblée générale constitutive: de gauche à droite; MM. Requillart, Debeyre, Catesson et Chanal.

- * cinq cabines de traduction simultanée;
- * treize salles de commissions cloisonnables pour accueillir de cinquante à cent vingt personnes;
- * une salle de presse spécialement équipée;
- * trente et une cabines téléphoniques pour le public dont une réservée aux handicapés;
- * une régie centrale vitrée son et vidéo;
- * deux vastes salons de réception avec bar: un foyer de 800 m² susceptible d'accueillir expositions et présentations de mode;
- * une salle annexe à trois niveaux:
 - 1) loges et aménagements spécifiques pour artistes et musiciens en liaison directe avec le plateau de scène;
 - 2) l'administration générale;
 - 3) une cafétéria de 700 couverts assis.

Cet équipement de prestige contribuera au rayonnement de Lille en France et dans le monde entier. C'est pour répondre à cette mission qu'a été mise en place, le lundi 30 novembre, dernier, la structure chargée de gérer et de commercialiser cet ensemble. Il s'agit d'une association loi 1901, baptisée "Association pour la promotion du Palais des Congrès et de la Musique de Lille", et qui succède au groupe de travail mis en place depuis plusieurs mois pour étudier le fonctionnement de cet équipement en concertation avec ses futurs utilisateurs.

Le conseil d'administration comprend les représentants des membres fondateurs: ville de Lille (4), Chambre de Commerce et d'Industrie de Lille-Roubaix-Tourcoing (1), la région Nord-Pas-de-Calais (1), la CUDL (1) et le département du Nord (1), ainsi que des membres élus: l'Office de Tourisme (1), la Foire Commerciale (M. Zimmerman), la Chambre Régionale de Commerce et d'Industrie (1), le Festival de Lille (Mme Buffin), l'Office Municipal de la Culture (Mme Bouchez) ainsi que trois personnalités: MM. Sobzynski (Orchestre Philharmonique), Deretz (Syndicat Hôtelier) et Dhont (Jeune Chambre Economique).

Ce conseil a élu son bureau, dont voici la composition: président, M. Pierre Mauroy; vice-président délégué, M. Claude Catesson (adjoint au maire); trésorier, M. Balduyck (département);

trésorier-adjoint M. Kuchaida (région); secrétaire général, l'Office du Tourisme; secrétaire général-adjoint, M. Requillart (CCI), ainsi que trois secrétaires dont deux représentants du secteur culturel.

L'association, dont le directeur est M. Maurice Chanal, aura pour tâche de définir la stratégie commerciale en matière de congrès, d'arbitrer les choix en matière d'occupation (pourcentages d'utilisation de la grande salle entre les manifestations culturelles et

les congrès), d'établir un budget prévisionnel pour les trois premières années de fonctionnement, de préciser l'organigramme de ses structures, et de prévoir une politique de prix qui tiendra compte du marché.

En attendant, l'optimisme est de mise quant au remplissage, puisque des commandes fermes sont enregistrées pour 1983, et que de nombreuses demandes sont exprimées pour 1984.

B. Masset

François Mitterrand remet à Pierre Mauroy, la Grand Croix de l'Ordre National du Mérite



Au cours d'une cérémonie qui s'est déroulée le mercredi 25 novembre dernier, devant les membres du Gouvernement au grand complet, François Mitterrand a élevé Pierre Mauroy à la dignité de Grand Croix de l'Ordre National du Mérite.

Le président Mitterrand a réaffirmé à cette occasion la confiance qu'il accorde à son Premier ministre et à son gouvernement: "Mon propre vœu est de vous voir poursuivre, assuré de mon concours, ce qui été utilement commencé", a-t-il déclaré.

"Cette distinction, a poursuivi M. Mitterrand, marque l'importance que j'attache à l'œuvre accomplie par le gouvernement que vous présidez, M. le Premier ministre, et marque la confiance que j'ai dans votre capacité de servir les justes intérêts de la France, les historiens retiendront que,

dans l'espace de quelques mois, vous avez mené à bien bon nombre des principales réformes souhaitées par le peuple français".

Le chef de l'État a ensuite rendu hommage à "l'énergie, la disponibilité et la constance" de M. Mauroy et l'a assuré de son "estime et de son amitié".

"Rien ne vous est et rien ne vous sera facile, a précisé M. Mitterrand, dans la situation actuelle reçue en héritage et dans l'environnement international, vous avez pour vous un dessein clairement défini, la force de vos convictions et

une large adhésion populaire".

Après avoir remercié le président de la République, M. Pierre Mauroy a déclaré: "Votre confiance, M. le Président, et celle que vous témoignez à travers moi à tous les membres du gouvernement, nous est précieuse. Soyez assuré de notre fidélité, les engagements pris à vos côtés et en votre nom seront scrupuleusement respectés".

"Changer la vie, voilà la révolution qu'il nous appartient désormais de conduire, a-t-il poursuivi. Cette révolution n'a pas à faire peur puisqu'elle sera conduite avec une force tranquille (...) La France, depuis que vous en avez la charge, a de nouveau un message à transmettre. La force tranquille, c'est votre générosité et votre amour de la liberté".

Un hôtel 4 étoiles en 1983

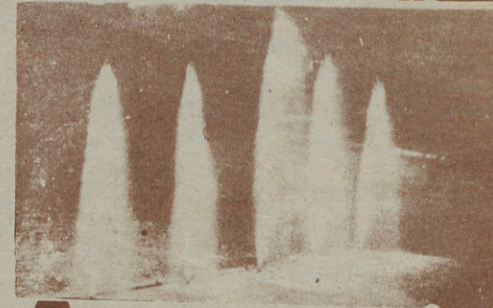
Le succès du Palais des Congrès et de la Musique sera conditionné en partie par les capacités hôtelières de Lille.

Un projet d'un hôtel est très avancé: il s'agit de la construction d'un hôtel 4 étoiles de 121 chambres entre la rue de l'Hôpital Militaire et le Nouveau Siècle.

Si la décision intervient en tout début d'année, comme cela est probable, cet hôtel pourrait s'ouvrir en même temps que le Palais des Congrès.

Deux autres hôtels (2 étoiles et 3 étoiles) sont également prévus sur le terrain du Forum, à proximité de la Gare.

Fontaines



société MENET

Arrosage - Jets d'eau
Plomberie - Sanitaire - Chauffage central

7, rue de Bapaume - Tél. 54.76.60 - 54.52.03

Une deuxième ligne pour le Métro

Il est déjà possible de la financer.

La Communauté Urbaine tranchera en février prochain.

Mais l'accord est loin d'exister sur la manière de relier Lille à Roubaix-Tourcoing.

Ligne n° 2, ligne 1 bis, ligne n° 4, tramway moderne ou métro automatique: entre Lille et Roubaix-Tourcoing, la communication est un peu embrouillée. Alors que la première ligne du Métro de Lille s'achève avec une précision étonnante dans les délais de réalisation et le coût de l'investissement, les discussions s'éternisent sur ce que devrait être une seconde ligne. Un point d'accord: le trajet Lomme-Gare de Lille, baptisé ligne n° 1 bis. Mais pour aller de Lille à Roubaix-Tourcoing, il faudra choisir entre plusieurs options, et l'imagination ne manque pas pour embrouiller les données du problème. Par l'intermédiaire de leurs conseils municipaux, les populations des communes concernées sont actuellement consultées par la Communauté Urbaine. Normalement, une réunion du Conseil de la CUDL tranchera en février.

C'est par une décision de la CUDL en 1972 que fut admis le principe de créer 4 lignes de Métro. La première devait relier Villeneuve d'Ascq au CHR de Lille par la Gare SNCF. La seconde devait passer par Lomme, Lambersart, la Gare de Lille et Tourcoing par Roubaix utilisant le site du Mongy de Lille à Tourcoing, à la seule différence que le «Y» du Croisé Laroche était supprimé. La troisième devait concerner les communes de Marquette, La Madeleine et Fâches-Thumesnil. Enfin, la quatrième joignait Tourcoing à Hem via Roubaix.

Le choix technique du métro automatique de type «VAL» résultait d'un concours gagné par Matra pour mettre en service un véhicule performant et économique. L'agglomération Lilloise est en effet de moyenne densité. Il fallait donc imaginer un véhicule moyen capable de rotations nombreuses, nécessitant un personnel réduit, l'automatisme qui permet cette économie exigeant en contre-partie une circulation sur un site propre, sans croisement à niveau.

Investissement sans impôt

Le véhicule idéal étant choisi, il fallait financer l'ensemble de l'opération. L'état accorda un tiers de subventions, les deux autres tiers restant à la charge de la CUDL. Cette somme est couverte par la moitié du versement-transport payé par les entreprises (1,5% des salaires), la seconde moitié restant affectée à l'amélioration des transports de surface. En clair, les moyens de financement existaient déjà, il suffisait de les affecter à ce Métro, sans qu'il en coûtât plus cher aux contribuables, puisque la fiscalité locale n'est pas sollicitée pour cet investissement.

Les emprunts fixes ont été obtenus sur 15 ans. Comme le versement transport (1,5%) est indexé sur les salaires, et que ceux-ci ont augmenté depuis le début des travaux, la CUDL se trouve aujourd'hui devant la situation avantageuse d'avoir une dette fixe,

mais des recettes en augmentation constante. Si bien qu'il est déjà possible de financer une deuxième ligne de Métro à condition bien-sûr que l'Etat accepte de verser un tiers de subvention, comme pour la ligne n° 1.

L'argent nécessaire à l'investissement est apporté. Le contribuable n'a pas à mettre la main au portefeuille. Une deuxième ligne créerait des milliers d'emplois. Tout serait donc très simple si tout le monde était d'accord sur le tracé de la deuxième ligne à entreprendre, et le véhicule à utiliser.

Les options sont nombreuses, à commencer par celles que présente la SOFRETU, une filiale de la RATP qui dirige l'étude complète sur le Métro. Mais des variantes sont ajoutées, par la ville de Mons par exemple, qui souhaiterait se trouver sur le tracé, ou par les communes du versant Nord-Est, qui préféreraient engager une étude précise sur la liaison Tourcoing-Roubaix-Hem réalisée en priorité. Ces options seront donc examinées par le Conseil de la Communauté Urbaine en février 1982, et une décision sera prise parmi les différentes solutions présentées dans cette enquête.

Un seul point d'accord existe sur cette deuxième ligne: la liaison Lomme-Lille, qui se trouvera en site urbain, et qui empruntera donc un souterrain.

La ligne « 1 Bis » en 1987?

Afin d'éviter la confusion avec la ligne n° 2, non encore décidée, cette liaison Lomme - Gare de Lille a été baptisée « ligne 1 bis ».

Son parcours commencerait aux alentours de l'Hôpital Saint Philibert de Lomme, site qui présente l'avantage d'autoriser l'aménagement de parkings où pourraient s'arrêter les personnes venant de la Vallée de la Lys. Il se poursuivrait par l'avenue de Dunkerque, les Bois Blancs, la rue de Turenne, la Place Cormontaigne, le Boulevard Montebello, la Porte des Postes (croisement et correspondance avec la ligne n° 1), le site

du Chemin de Fer de ceinture (en utilisant, pourquoi pas, un viaduc qui recouvrirait de nombreuses places de parking), la Porte d'Arras, le Boulevard de Belfort, la Gare Saint Sauveur, la rue Saint Sauveur et la gare SNCF.

Sur cette partie, les demandes de subventions vont être engagées. Si le gouvernement est d'accord, on peut imaginer que la décision étant prise il faudra cinq années pour réaliser les études, les financements et l'exécution des travaux. Un VAL pourrait donc fonctionner sur cette ligne au mieux en 1987.

C'est donc à partir de la gare que les difficultés commencent. Les différentes options étudiées par la SOFRETU sont ici commentées par MM. Dassonville, député, adjoint au maire de Lille, et Thieffry, conseiller général, adjoint au maire de Lille, tous deux intervenant sur le dossier dans le cadre de la CUDL.



Les différentes options

OPTION N° 1

C'est grosso-modo le projet initial de la ligne n° 2: un métro souterrain qui va à Tourcoing par Roubaix, et qui se substitue au Mongy actuel. Il n'y a plus d'Y au Croisé-Laroche. On peut imaginer qu'à partir de là, un tramway pourrait continuer à desservir Mouvaux et Tourcoing.

Avantages

- Le système est unifié à celui utilisé sur la ligne n° 1.
- Le VAL est plus rapide que le Mongy.
- Ses fréquences sont plus grandes.
- Absence de nuisance pour la circulation automobile aux croisements.
- Puisque le VAL circule en souterrain, le Mongy continue à fonctionner pendant toute la durée des travaux.
- Possibilité d'utiliser le site du Mongy pour le parking.

Inconvénients

- Importance des travaux
- Coût plus élevé qu'une modernisation éventuelle du tramway
- Réduction du nombre des stations
- Suppression d'une relation directe entre Tourcoing et Lille (cet inconvénient étant surtout d'ordre psychologique)
- Crainte des communes traversées de voir augmenter le flot de circulation automobile sur le grand boulevard, par la mise en service d'une nouvelle file de circulation.

OPTION N° 2

Un métro utilisant le site propre du Mongy, donc se trouvant en surface. Il emprunterait le même parcours que dans l'option n° 1.

Avantages

- Travaux moins contraignants et moins coûteux
- Circulation à l'air libre

Inconvénients

- Arrêt de l'exploitation du Mongy (par tronçons) pendant les travaux
- Obligation d'enterrer le Métro aux carrefours et à l'entrée de Roubaix-Tourcoing

Variante à l'option n° 2

Le métro emprunterait le site du Mongy, mais sur un viaduc identique à celui de Villeneuve d'Ascq

Avantages

- Site existant

Inconvénients

- On se heurte à la présence de 2 ponts de chemin de fer sur le parcours. Cette variante est donc difficile à appliquer

OPTION N° 3

● Utilisation d'un tramway moderne, rapide et confortable, sur le site propre du Mongy

Avantages

- Site existant
- Coût de modernisation du site relativement réduit
- Stations existantes maintenues

Inconvénients

- Rupture de charge en gare de Lille (obligation de prendre une correspondance)
- Bénéfice de l'automatisme perdu (donc des cadences rapprochées)
- Maintien des difficultés actuelles au niveau des croisements
- Obligation de réaliser des travaux pour créer un site propre à l'entrée de Roubaix et de Tourcoing

le métro

Directrice de la rédaction, rédactrice en chef: M. BOUCHEZ.
S.A.R.L. Métropole - Lille, 209 Place Vanhœnacker - Lille.
Publicité Générale, 209 Place Vanhœnacker - Lille - Tél. 52.01.09.

Imprimerie S.A. Presse Flamande, Hazebrouck.
Dépôt légal ISSN 0152 - 1314.
Abonnements: 11 numéros, 20 F.

Pour la construction du Métro de LILLE
LIGNE N° 1
Lots 6 et 7
Chantier Square Ghesquière
B.P. 74 - 59017 LILLE Cedex
Tél. 16 (20) 54.17.54.

GROUPEMENTS D'ENTREPRISES GENIE CIVIL

Entreprises de T.P. **BORIE - SAE** 

MANDATAIRE COMMUN DU GROUPEMENT
Siège : 92, Avenue de Wagram - 75017 PARIS - Tél. (1) 766.03.61.
Agence : 49, rue de Meudon - 92130 ISSY-LES-MOULINEAUX
Tél. (1) 644.43.94

OMNIUM D'ENTREPRISES DUMESNY & CHAPELLE



21/23, rue de la Vanne
92120 MONTRouGE
Tél. (1) 657.11.88.

PERFOREX

95, Boulevard d'Alsace Lorraine
93115 ROSNY-SOUS-BOIS
Tél. (1) 528.08.70.

Entreprise Générale de Travaux Publics
et Industriels

Etablissements **Michel AUBRUN**

27, Bd Montebello - 59006 LILLE CEDEX - Tél. 57.06.93.
AGENCE ROUEN - Tél. 62.01.01.

URBAINE de travaux

2, Route Nationale
91170 VIRY CHATILLON
Tél. (6) 996.96.96.

Société des Grands Travaux du Nord

B.P. 19 - Route de Vendeville
59175 TEMPLEMARS - Tél. (20) 96.09.88.



SGTN

TRAITEMENTS DE TERRAIN

INTRAFOR-COFOR



15, rue des Sablons - 75016 PARIS - Tél. (1) 505.14.20.



SOTRAISOL

102, Avenue de la Liberté - 94700 MAISONS ALFORT - Tél. (1) 375.76.88.

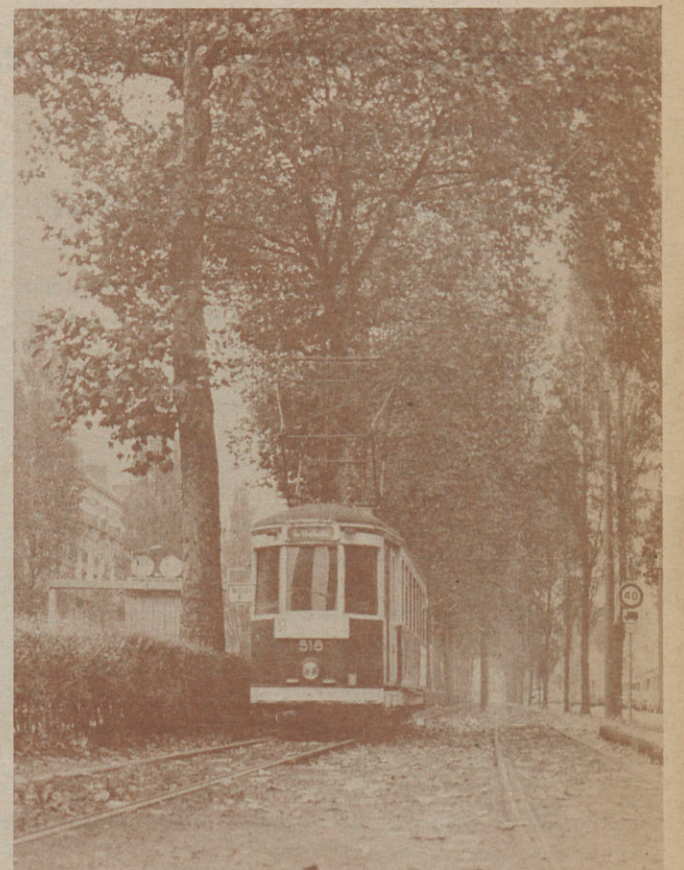
Un métro ou un tramway ?

En ce qui concerne l'itinéraire choisi, Pierre Dassonville et Gérard Thieffry pensent qu'il empruntera le grand Boulevard, "pour des raisons historiques et d'habitude de circulation". Ils n'excluent pas cependant d'autres tracés qui pourraient relier Lille et Roubaix, et lancent même, pour alimenter la réflexion, une idée originale : "Pourquoi ne pas emprunter le site de la voie rapide à travers Fives jusqu'à Wasquehal qui a été décidée précisément pour désenclaver Roubaix ? Cette solution aurait l'avantage de s'insérer dans les travaux en cours, et de n'engendrer donc aucune nouvelle nuisance.

Dans ce cas, Mons serait desservie. Il faut considérer pourtant que la desserte de La Madeleine et Marq-en-Barœul serait supprimée, sauf à conserver le Mongy dans des conditions de rentabilité moins évidentes".

Quant au choix du véhicule, il dépend des qualités respectives du Val et du tramway qui, selon Pierre Dassonville et Gérard Thieffry, n'apparaîtront vraiment qu'au moment de la mise en service de la ligne n° 1.

"A part la différence de gabarit et le mode d'alimentation du moteur, commentent-ils, les différences théoriques entre les deux véhicules sont peu importantes : un métro peut très bien circuler à l'air libre, et un tramway dans un tunnel, comme ce sera le cas sur 700 mètres avec le Mongy quand il plongera sous la Gare de Lille à la fin de l'année 1982. Il existe dans le monde des tramways modernes, confortables et économiques. La ville de Nantes vient de prendre la décision de se doter d'une ligne de tramway utilisant un site délaissé par un chemin de fer de ceinture. Le Ministre des transports encourage cette initiative, puisqu'il va faire construire par Alstom - Atlantique un tramway français moderne, opérationnel dans quelques années, et curieusement appelé "métro léger".



Pas de précipitation

Si donc les solutions techniques sont apparemment de même qualité, Pierre Dassonville et Gérard Thieffry font remarquer que le Val est une invention lilloise, qu'il est fabriqué dans la région, à Valenciennes, et que sa technologie originale (le seul métro automatique du monde) peut favoriser l'exportation.

Ils ajoutent encore que la ligne N° 1 a fait travailler 3000 ouvriers, directement ou en sous-traitance, et qu'une ligne N° 2 utilisant les mêmes techniques provoquerait les

mêmes effets positifs sur l'emploi et l'économie régionale.

"C'est pourquoi, concluent-ils, nous pensons qu'une décision précipitée ne serait pas une bonne décision. Si nous étions à la place des gens de Roubaix et Tourcoing, avant de trancher, nous attendrions de voir fonctionner le métro de Lille".

Les Conseillers de la Communauté Urbaine suivront-ils ces deux élus Lillois dans leur proposition ? Réponse en février 1982. Mais il faut savoir que quelle que soit la solution retenue, la ligne N° 2 ne sera pas opérationnelle avant plusieurs années.

Une enquête de

Bernard MASSET

Photographies :

Marc BEAUSSART

ETANCHEITE REVETEMENTS SPECIAUX



SETIP

46, Rue du Commandant Roland
93350 LE BOURGET
Tél. (1) 838.91.03

SONDAGES - ETANCHEMENTS FORAGES - INJECTIONS

S.E.F.I. S.A.

2, Route Nationale
91171 VIRY CHATILLON CEDEX
Tél. (6) 996.96.96



Des parkings sur la ligne

C'est grâce aux possibilités de stationnement que les automobilistes deviendront plus facilement des utilisateurs du métro en 1983

Dans quelques mois, les premières rames de Métro embarqueront des voyageurs sur la ligne n°1. Il ne s'agira pas encore de clients utilisant le service normal, mais de groupes participant à des sortes d'opérations portes-ouvertes qui feront découvrir la réalité de cette œuvre étonnante.

Respectant son calendrier de construction, respectant le montant des investissements engagés, ce chantier arrive ainsi à son terme, avant la mise en exploitation du VAL prévue pour mars 1983 dans la partie Villeneuve d'Ascq - Station République, pour la fin 1983 dans le prolongement jusqu'au CHR.

Déjà le gros œuvre de génie-civil est en voie de finition jusqu'à la Porte des Postes, et il est possible de se promener dans ce tunnel du carrefour des 4 cantons jusqu'à la Place Barthélémy Dorez. Les stations sont en cours de finition. Elles seront terminées pour juillet 1982. Les 38 rames de la ligne n°1 seront toutes livrées pour Pâques, leur certificat de navigabilité étant délivré avant la fin de cette année. Les chantiers disparaissent rapidement de la ville, qui retrouve son aspect normal et s'enrichit de très belles stations comme celle de la Place de la République.

Ne restera plus bientôt comme manifestation exté-

rieure des travaux que la construction du viaduc vers le CHR. Ce viaduc se poursuivra d'ailleurs jusqu'au futur "Hôpital B", comme en a décidé le conseil de la CUDL en octobre dernier.

La ligne n°1 sera alors prête à accueillir ses premiers clients. Ils seront d'autant plus nombreux que les automobilistes auront la possibilité de faire stationner leurs véhicules à proximité des stations.

Sans procéder à l'énumération de tous les parkings qui jalonnent le tracé du Métro, il est intéressant de s'arrêter sur trois cas :

- Avant la fin de l'année 1981, une partie de la Place Rihour

sera rendue au stationnement, en attendant la rénovation globale de la circulation en centre-ville, cette mesure associant étroitement la Place Rihour à la Grand-Place.

- Le prolongement de la ligne n°1 jusqu'à l'Hôpital B permet l'accès de vastes terrains qui seront aménagés en parking.

- Une demande a été adressée aux services de l'équipement pour étudier la couverture partielle du périphérique-sud, entre la Porte des Postes et la Porte d'Arras, afin de créer un vaste parking pouvant recevoir plusieurs centaines de véhicules.

B.M.



La Place Rihour sera bientôt rendue au stationnement

SOTRAMEF

10, Avenue de Friedland - 75008 PARIS -
Tél. (1) 563.96.25

Travaux Publics et Industriels Ferroviaires
Installations Mécanisées de Levage



BUREAU DE RECHERCHES
GEOLOGIQUES ET MINIERES

Pour vos problèmes de sols
... un Bureau d'Etudes National
à votre service - dans la région - depuis 25 ans
**EAU - FONDATIONS - CARRIERES
ENERGIES NOUVELLES**

Service Géologique Régional Nord - Pas-de-Calais, Fort de Lezennes
59260 Hellemmes-Lille
Tél. (20) 91.30.13 - 91.38.19 - Télex B.R.G.M. n° 130 171 F



COMSIP ENTREPRISE

INSTRUMENTATION - REGULATION - ELECTRICITE
AUTOMATISMES - PERI-INFORMATIQUE

DIRECTION REGIONALE DU NORD

34, rue Sainte-Hélène - B.P. 36 - 59350 SAINT-ANDRE
Tél. (20) 51.01.61 - Télex 110 384

Centre de DUNKERQUETél. (28) 60.22.00
Centre de SAINT-ANDRETél. (20) 51.01.61
Centre de COMPIEGNETél. (4) 483.03.66

Service Assistance Technique (ATEX) : Tél. (20) 51.01.61

a réalisé pour le V.A.L. :

- liaisons électriques courants forts sur postes d'éclairage
- éclairage et petite F.M. sur tunnels et viaducs ligne N° 1
- équipements électriques des épaissements
- lot électricité station LEZENNES

Entreprise Régionale de Travaux Publics

ERTTP

Siège social, Dépôt et Ateliers :
244, rue du Fg des Postes - 59000 LILLE
Tél. (20) 97.14.04.



forclum

société de force et lumière électriques

CENTRE DE LILLE

36, Place Cormontaigne
59000 LILLE - Tél. (20) 09.15.15.

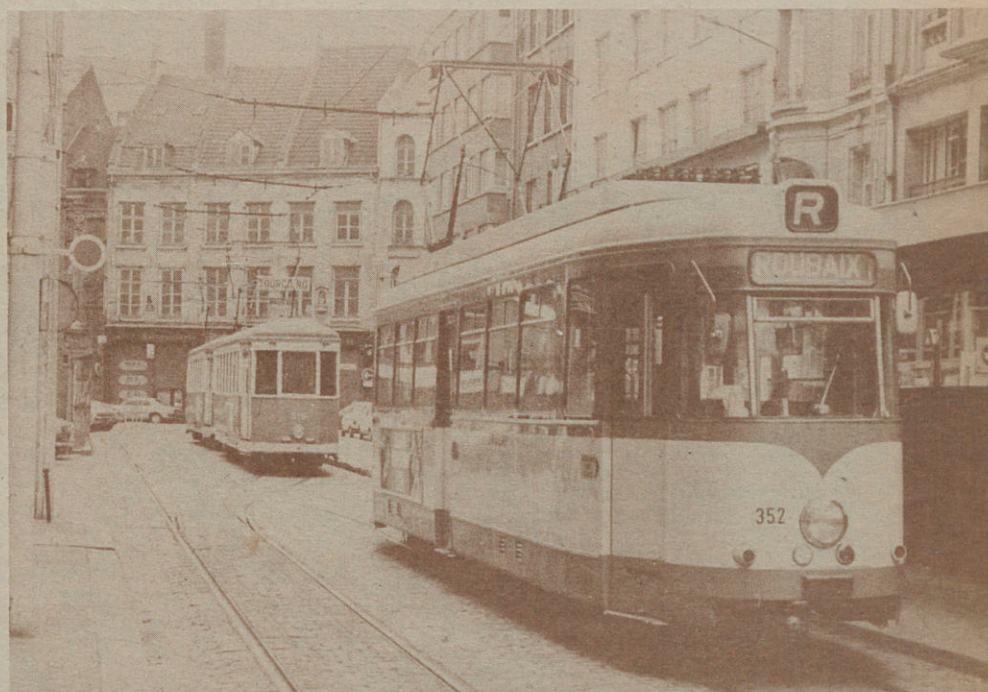
Toutes installations électriques
Équipement des collectivités

Équipement d'usines, de centrales et de poste de transformation
Immeubles de bureaux et d'habitation
Hôpitaux - Universités - Equipements sportifs
Éclairage public - Réseaux de distribution
Tableaux - Contrôle - Régulation - Automatisme - Télécommande
Chauffage - Climatisation - Énergie solaire

En septembre 82, des tramways articulés à la place du "Mongy"

Il ne faudra pas attendre la mise en service de la "ligne n° 2" pour voir du nouveau entre Lille et Roubaix - Tourcoing. La SNELRT est en effet en train d'acquérir les 20 tramways articulés de la ville d'Herten (République Fédérale d'Allemagne), pour

les mettre en service progressivement sur son réseau entre septembre 82 et septembre 83. Ainsi se trouvera presque doublée la capacité d'accueil en voyageurs utilisant ce moyen de transport.



M. André Le Chevillier, directeur de la SNELRT, ne se montre pas particulièrement

impatient de connaître la décision des élus de la CUDL en ce qui concerne le choix du véhi-

cule utilisé sur la future ligne n° 2 du métro lillois. Il sait que de toute façon la réalisation n'est pas pour demain, et qu'en attendant c'est le tramway qui continuera à rendre service au public. Un service qu'il faut cependant améliorer. C'est chose faite en partie, depuis l'acquisition il y a un an de 6 motrices venues de la ville allemande d'Herten, et dont l'achat a porté à 34 le nombre des véhicules rentrant chaque nuit au dépôt de Marcq-en-Barœul.

20 tramways pour le prix de 4 autobus !

Ce sera plus vrai encore en 1982, quand entreront en ser-

vice les tramways articulés. La négociation est actuellement en cours avec la Société qui exploite 20 de ces véhicules à Herten. Elle devrait aboutir incessamment. Il est même probable qu'avant le Nouvel An, deux de ces engins seront acheminés par convoi spécial. La transaction porte sur 2 millions de francs, ce qui est fort modeste quand on sait qu'un autobus neuf coûte 550.000 F hors taxes. Bien entendu, il faut ajouter à cette somme la remise en état des motrices (peinture, aménagement intérieur, mise en conformité technique, notamment du système de freinage), ainsi que les frais de convoyage.

Une somme facilement amortie quand on sait qu'un tramway bien entretenu est pratiquement inusable. M. Le

Chevillier rappelle avec fierté que fonctionne toujours - dans les grandes occasions - une motrice en bois de 1911 ! Quant aux bons vieux Mongys, ils sont en service depuis le début des années cinquante, et ne seraient pas mis à la retraite prochainement si l'augmentation du trafic passagers ne conduisait à choisir des véhicules plus accueillants.

Un Mongy possède en effet une capacité de 94 places. Les tramways simples, type Herten récemment mis en service, de 107 places. Les tramways articulés, pour leur part, comporteront 177 places. C'est dire qu'avec une rotation quasiment identique à celle que l'on connaît actuellement, la capacité d'accueil sera presque doublée.

Dès que les tramways d'Herten seront tous en service, en septembre 1983, les "Mongys" resteront au garage et serviront en cas de besoin, ou rejoindront peut-être, pour certains d'entre-eux, des musées qui en sont souvent amateurs.

Quel avenir ?

On peut s'étonner qu'une société d'exploitation de transport en commun française achète du matériel d'occasion en Allemagne.

Il faut savoir pourtant qu'il ne reste dans le pays que trois villes possédant un tramway, et que dans ces conditions, aucun constructeur français n'existe plus sur le marché.

SOBEA
SOCEA-BALENCY

- Entreprise de Travaux Publics et Privés
- Traitement et Collecte des ordures ménagères
- Pose de canalisations pour transports de tous fluides
- Fabrication de tuyaux et de poutres en béton
- Fabrication de tuyaux et de poutres en béton précontraint
- Exploitation et entretien de services publics d'eau et d'assainissement
- BATIMENTS PUBLICS et INDUSTRIELS
- GENIE CIVIL et OUVRAGES D'ART

Agence Région de Nord-Picardie:
9, rue du Rivage - BP 67 - 59160 LOMME
Tél. (20) 07.60.99



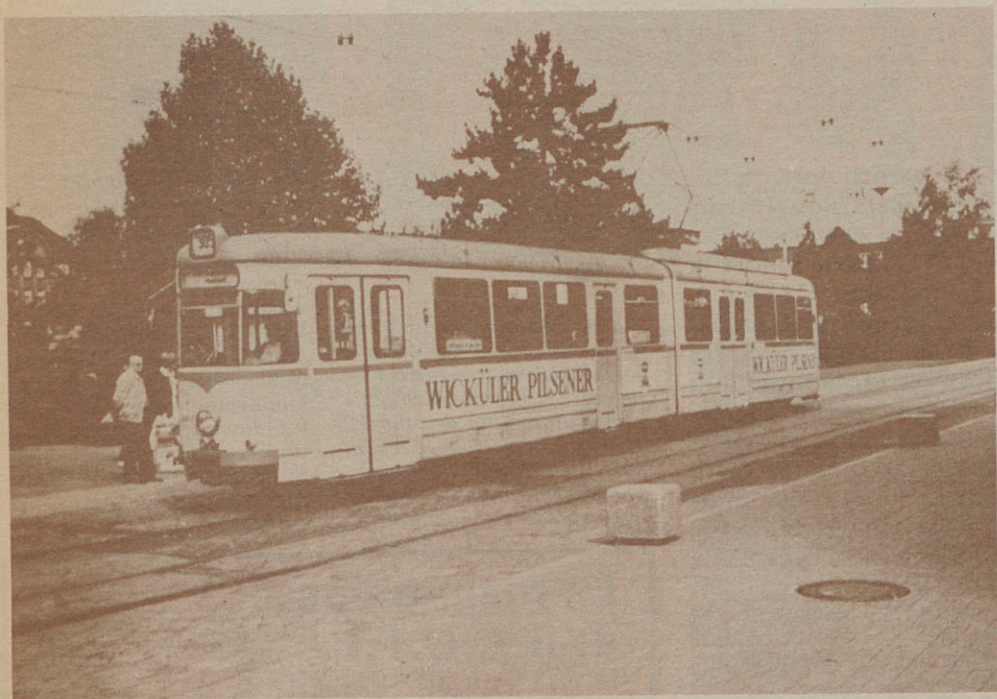
le spécialiste international

qui
vous offre
la solution
adaptée à vos
problèmes

de transport urbain

SOCIÉTÉ FRANÇAISE D'ÉTUDES ET DE RÉALISATIONS DE TRANSPORTS URBAINS

12, rue Jules César - 75012 PARIS - Tél. : 346.11.26 - Télex : 210120 F



Avec ses 23,5 km de réseau, la SNELRT vient largement devant St-Etienne (6 km de réseau) et Marseille (3 km). Cependant, des projets d'extension existent dans ces deux dernières communes, et des projets d'installations de tramways s'élaborent à Nantes, Strasbourg, Grenoble et Toulouse, avec le concours d'une société française (Alsthom Atlantique) qui fabriquerait des véhicules capables d'atteindre des vitesses de pointe de 70 km/h.

Le tramway, que l'on croyait révolu, a-t-il de belles perspectives devant lui? En ce qui concerne celui de la métropole en tous cas, nous serons bientôt fixés.

Bernard MASSET

Moins de 25 ans

Les tramways articulés proviennent du réseau du "Vestische Strassenbahnen Herten". Ils ont été construits en 1957 et 1958. Les voitures sont identiques, à la longueur et à l'articulation près, aux tramways de la série 300 acquis au même réseau en 1980 : longueur sans tampon : 20,100 mètres ; largeur : 2,200 mètres.

A titre de comparaison, les voitures du bon vieux Mongy, du type "500", ont été construites en 1950. Elles mesurent 13,350 mètres de longueur, et 2,100 mètres de largeur.

le métro automatique

En 1981 le système VAL transportera ses premiers passagers. Le métro de Lille a retenu des options techniques originales (véhicules légers sur pneus, automatisme intégral...) qui ont permis de réduire très sensiblement les investissements et les coûts d'exploitation par rapport à des solutions plus classiques, tout en offrant aux usagers une qualité de service exceptionnelle (confort, silence, sécurité). Son faible gabarit autorise une insertion aisée dans le tissu urbain.

MATRA
BRANCHE TRANSPORT
383, av. du Général de Gaulle 92140 CLAMART France
Tél. (1) 630.21.60. Télex 202136 MATRANS

SANTERNE

Installations Electriques

23/25, rue du Dépôt - B.P. 948
62033 ARRAS CEDEX - Tél. (21) 21.00.04.
Telex : SANTARA 820 127 E



A été choisi pour le lavage automatique de votre METRO
Vous aussi,
choisissez-nous pour laver votre voiture sous l'enseigne de :



Parking AUCHAN
Station ESSO - Bd Montebello
Station ESSO - Bd de Flandre
et les postes de lavage SIPEG de votre région

ENGLOS
LILLE
CROIX

Votre problèmes de nettoyage sera résolu par les aspirateurs industriels et semi-industriels
SIPEG CHEMICO, demander les points de vente aux :
SIEGE SOCIAL ET DIRECTION GENERALE
17, rue Pagès - 30, rue de Verdun - 92150 SURESNES
Tél. 506.20.50 - Télex 630 413 F

TRU

COLLECTE HERMETIQUE
DES ORDURES MENAGERES

62 rue de la Justice 59011 LILLE

Jusqu'au 31 décembre 1981

GRANDE VENTE

DE TOUTES LES COLLECTIONS HIVER 81/82

Dior - Claude GILBERT - Rolf CHULTE

Pierre BALMAIN - George REICH

E. UNGARO - Louis FERAUD

Jean-Louis SCHERRER

DES MILLIERS DE VETEMENTS

Fourrure - Mouton retourné - Pelisse

MANTEAUX

Vison pleine peau	9900'
Renard bleu	8800'
Vison allongé	11000'
Vison Koinor	13500'
Vison Blackglama	20500'
Marmotte	8250'
Astrakan russe	3300'
Astrakan Zwakara	5950'
Rat d'Amérique	6950'
Lynx	39000'
Chevrette - Lapin - Pattes agneau des Indes - Flanc marmotte	1200' - 1700' - 2600'

VESTES

Vison	5950'
Renard bleu	2950'
Renard blond	4950'
Renard dégradé	4500'
Queue vison et ocelot	3700'
Fossette renard Canada	3400'
Astrakan pleine peau	2400' - 3200' - 4900'
Pelisse	1950'
Mouton retourné pour homme et femme	

Reprise en compte de vos anciennes fourrures



4 MOIS CREDIT GRATUIT



Catalogue gratuit sur demande

Fourrures «Au Pôle Nord»

H. KRETZSCHMAR

9-13 rue des Tanneurs, Lille - France - Tél. 57.10.46
Ferme dimanche et lundi matin

vie lilloise

8

Confédération Générale du Temps Libre : pour bâtir une "nouvelle citoyenneté"

Le 14 Novembre dernier, 11 associations nationales, 36 grandes villes, et plusieurs mouvements mutualistes et coopératifs (voir encadré), se sont réunis à Hyères (Var) pour fonder la Confédération Générale du Temps Libre (C.G.T.L.). Cette organisation, imaginée, il y a quelques années par Pierre Mauroy, a pour but de rassembler toutes les énergies soucieuses de promouvoir la notion du temps libre, et tout ce que cela recouvre : l'organisation des loisirs, le tourisme social, l'éducation populaire, etc. La création de la C.G.T.L. correspond aussi à une volonté commune de soutenir la politique gouvernementale dans ce domaine, et de contribuer à l'émergence d'une "nouvelle citoyenneté".

Un nouveau départ pour le mouvement associatif, tel est sans doute le premier effet de la création de la C.G.T.L.

Longtemps déconsidéré, voire méprisé, par l'ancien régime, le mouvement associatif s'est trouvé réhabilité par André Henry, venu à Hyères saluer la naissance de la confédération : "Le mouvement associatif est une richesse nationale", déclara notamment le Ministre du Temps Libre.

Et de fait, la victoire de la gauche en mai et juin derniers a été vécue comme une libération par les associations, et surtout par les plus grandes d'entre elles, menacées par le désintérêt croissant du pouvoir à leur égard, et par le désengagement financier qui s'en suivit.

Dans l'esprit des nouveaux gouvernants, et notamment de Pierre Mauroy, qui, lui-même, fonda il y a 30 ans, la Fédération Léo Lagrange, le mouvement associatif, élargi aux mouvements coopératif et mutualiste, représente une force considérable qui non

seulement doit être prise en compte, comme tout contre-pouvoir, mais qui doit être associé à la conception et à l'édification d'un nouveau modèle de société : "La C.G.T.L.", a notamment déclaré le Premier Ministre à Hyères, doit tenir un rôle essentiel dans la grande mutation sociale et culturelle engagée avec le succès de la Gauche. Les associations, mutuelles et coopératives, ont joué, dans notre pays, un rôle considérable depuis le début du siècle. Elles constituent à l'évidence un des outils privilégiés de la "nouvelle citoyenneté".

Le travail à accomplir est considérable : développer le tourisme social, créer des villages de vacances, mettre en place les "chèques-vacances", participer à l'éducation populaire et à la promotion de l'individu, former des animateurs, mettre la culture à la portée de tous, etc... Pour cela, les associations doivent être dotées de moyens nouveaux. Un projet de loi, fruit d'une concertation entre 25 Ministères, en proposera plusieurs, dont une ré-

forme de la loi de 1901, sur les associations, qui pourraient se gérer comme des P.M.E., et un statut social des métiers de l'animation.

Pierre Mauroy, a mis en valeur la notion "d'économie sociale, qui représente 6,1% de notre économie et emploie plus d'un million de salariés. L'économie sociale. Ce sont plus de 150.000 entreprises, plus de 180.000 établissements. Au sein de cet ensemble, le

secteur associatif représente à lui seul plus de 660.000 salariés, soit 62% du total".

Lille était présente à Hyères, à plusieurs titres : la Ville est adhérente en tant que telle à la C.G.T.L., et plusieurs élus la représentaient. Elle participait également au premier salon de l'innovation dans les villes ("Innoville;"), et présentait, à travers une exposition, la Maison de la Nature et de l'Environnement, première du genre en France.

La composition de la C.G.T.L.

La C.G.T.L. est composée de :

- 11 associations (Fédération Nationale Léo Lagrange, Centres Musicaux ruraux, Fédération des Jeunes pour la Nature, Culture et Liberté, Léo Lagrange Loisirs, O.C.C.A.J., Villages Clubs du Soleil, Fédération des Instituts Léo Lagrange, INFAC, CREFOCEP, ALEFPA).
- 36 villes (dont Lille, Roubaix, Tourcoing, Hem, Arras, Boulogne...)
- plusieurs organismes coopératifs (Confédération Générale des SCOP, Resto-Scop, Fédération Nationale des Coopératives de Consommateurs).



MOTO ECOLE

Serge HAZEBROUCQ

88, av. du Peuple Belge
LILLE - Tél. (20) 31.58.90



Electrifications Industrielles et Publiques

- Installations de mâts d'éclairage (grands espaces)
- Eclairage public - illuminations
- Installations électriques H.T. et B.T.
- Sonorisation

NORD

57, rue de Trévisse - 59000 LILLE - Tél. (20) 52.73.15.

PAS-DE-CALAIS

Zone Industrielle - B.P. n° 102 - 62110 HENIN-BEAUMONT

Tél. (21) 20.16.82.

le crieur

"Il ne fait rien. Il joue..."
... oui, mais avec quel jouet ?

**A partir
du 16 Décembre,
parents et enfants
sont attendus
au Centre
La Fontaine**

L'enfant passe 15 heures à jouer pendant les six premières années de sa vie. Voilà pourquoi la Maison de l'Enfance et de la Culture du Centre La Fontaine (1) propose, à partir du 16 Décembre, une réflexion sur le jeu. Quel est le rôle et la signification du jeu ? Est-il un objet de consommation bien aimé des mass-médias ou un moyen de développer la créativité ? Et, enfin, comment le jeu peut-il intervenir dans la rééducation de l'enfant malade ou handicapé ?

Autant de questions que le Centre La Fontaine souhaite aborder. Pour cela, Mme Pillot, directrice adjointe du Centre, a réuni autour d'elle une équipe de spécialistes du jouet. Il faut savoir comme le dit Luc Cherruy, conseiller dans le domaine du jouet, qu'il existe une classification des jouets (jouet affectif, agressif, créatif...) Ce qui compte avant tout pour Mme Pillot, c'est de revenir au *jouet créatif*. Pour cela, il faut que l'enfant oublie ce que les mass-médias lui ont livré. L'enfant doit réapprendre à choisir lui-même son jouet et pourquoi pas à le réinventer !

Ces semaines sur le thème du jouet redonnent aux enfants et à leurs parents le goût et le plaisir du jeu. Et puisque le mois de Noël, c'est aussi le mois des cadeaux. Ces jouets seront peut-être pour les enfants autant de possibilités de cadeaux. Plusieurs possibilités leurs seront offertes sous forme d'exposition, de ludothèque, de bourses d'échange, de conférences, d'ateliers et de cinéma.

• Une exposition (du lundi au vendredi). Les jeux et jouets d'intérieur seront présentés par thème. On pourra même suivre l'itinéraire d'un jouet depuis sa création jusqu'à sa vente. Chaque jouet sera exposé avec un commentaire explicatif. Cette exposition proposera également des jeux pour handicapés. Les enfants découvriront comment un jouet peut être transformé pour être utilisé par l'enfant handicapé. Ainsi il existe des puzzles à l'usage des aveugles.

• Une ludothèque. Beaucoup de parents et d'enfants ne connaissent pas encore cette nouvelle façon d'aborder le jouet. Les ludothécaires, eux savent quels sont les jouets qui conviennent aux enfants. Ils pourront conseiller petits et grands et faire passer des moments agréables aux enfants qui découvriront non seulement des jouets méconnus mais aussi de nouveaux amis de jeu.

• Deux bourses d'échanges : les 20 et 27 Janvier. Sous la surveillance d'adultes, les enfants pourront échanger leurs jouets et collections.

• Des conférences-débats auxquels participeront diverses personnalités : psychiatres, pédagogues, etc... A retenir déjà, une conférence de Lazarine Berger : "Il ne fait rien, il joue" et une autre de Marie-Renée Aufaivre avec pour thème "l'enfant et l'handicapé".

• Des ateliers : Des jeux graphiques animés par M. Pierre Andrieu, des ateliers de réparation du jouet avec l'aide de M. Thomas - M. Marc quant à lui, apprendra aux enfants à construire des jouets en bois. Et l'art de la fresque et du collage, à l'aide des mains expérimentées de Mme Camelo.

Pour terminer, il faut signaler que plusieurs associations ont pris part à ce projet : "Jeunesse, Loisir, Famille", "L'école des Bateliers" et des "Forains", le "CO.LI.O.P.", la bibliothèque Marx Dormoy, les différentes ludothèques de la région, l'Association des familles, le Centre Ernest Couteaux.

Cette première grande fête du jeu se poursuivra durant les vacances du mardi-gras, avec pour thème "le jeu et le déguisement", d'autres projets sont aussi à l'étude pour le printemps.

Tous les enfants qui aiment jouer et rêver, rendez-vous à partir du 16 Décembre au Centre La Fontaine - 36, avenue Marx Dormoy à Lille.

Bon amusement !

Monique Debaene

(1) Centre La Fontaine, ex. M.J.C. Marx Dormoy.



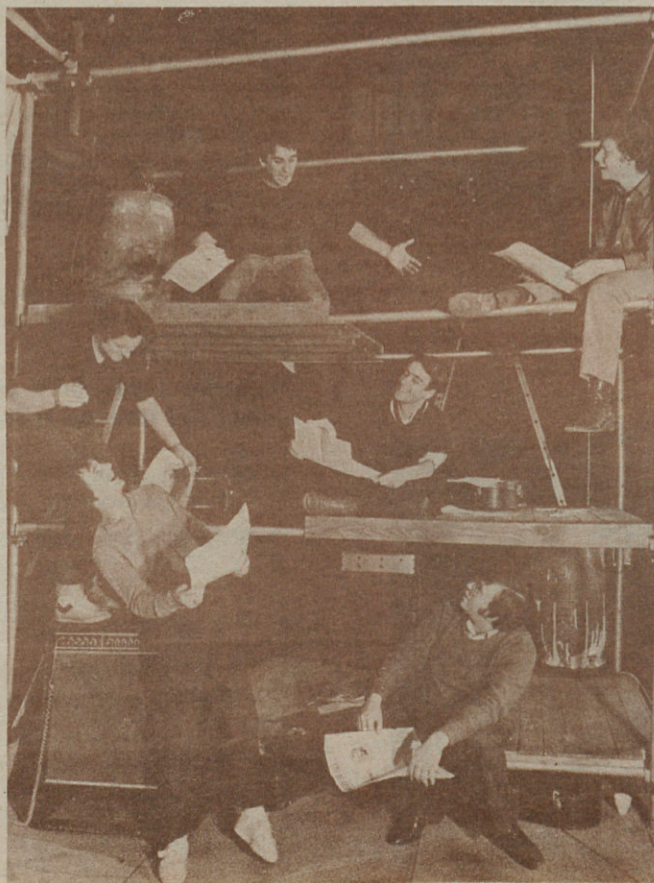
Pour les fêtes de fin d'année :

"Rock N'Role" au Centre La Fontaine

C'est dans un climat particulièrement confiant que le Théâtre La Fontaine répète actuellement sa prochaine création : ROCK N'ROLE.

En effet, deux mois après son installation au Centre La Fontaine, les ateliers, les co-productions dans le cadre du Festival de Lille, les créations de l'établissement et les spectacles invités ont été suivis à 100 % par le public.

Cependant, la fréquentation du public nous montre à quel point il est prudent de réserver ses places tant individuelles que pour les groupes suffisamment à l'avance.



La répétition d'un groupe rock. Comment naît un spectacle, sur quelles vérités, sur quelles illusions. Cet instant privilégié, que l'on appelle répétition et qui, depuis de nombreuses années, excite les voyeurs que nous sommes devenus, comment se déroule-t-il ? Nul ne saurait prétendre en restituer fidèlement l'ambiance, les répétitions sont aussi différentes qu'il y a de spectacles différents. Cela dépend du projet artistique qui unit le groupe, cela dépend de l'origine de chacun, de sa vision professionnelle, de ses rapports avec un monde trop agité pour les uns, trop cloisonné pour les autres ; il y a ceux qui fuient un milieu social trop guindé, ceux qui cherchent une nouvelle famille, ceux qui ne veulent pas rater une mode, ceux qui sont réellement passionnés, et ceux qui s'imaginent que la carrière artistique est en mesure de leur apporter davantage... Mais quelles que soient les différences qui constituent un groupe, il y a des problèmes types qui réapparaissent, des situations, des rythmes secrets qui régissent une répétition, des relations passionnées et passionnelles, il faut régler son cœur et son ampli... Moments de déception, joie insensée quand il se passe quelque chose, quand le

groupe arrive à des sommets que n'atteindra peut-être pas la représentation...

ROCK N'ROLE, spectacle théâtral-musical, est à la fois une réflexion sur l'univers des adolescents et leurs passions, et un éclairage amusé et chaleureux sur l'envers du décor.

Dans une banlieue triste, Rocky la Lumière, Kiki John et les autres se réunissent plusieurs fois par semaine pour répéter ensemble les chansons du prochain spectacle rock de leur groupe "les banlieustars".

La répétition ne se fait pas sans problèmes : entre les incompatibilités, la fatigue, les difficultés à se réunir, le matériel qui fait défaut, les factures à payer, elle piétine, enlue dans les tracas du quotidien.

Mais un article de presse les concernant et la découverte de leur future affiche vont faire délirer le groupe. Petit à petit, trouvant l'unisson, ils vont s'envoler vers un rêve collectif qui n'est autre que celui de leur prochain spectacle.

Ce spectacle a été construit sur les réflexions qui ont suivi les dialogues qui mettaient en présence les animateurs du Théâtre La Fontaine et des adolescents de Lambersart, Laventie, Aulnoye-Aymeries, etc...

Ce spectacle sera présenté au Centre La Fontaine avant de partir en tournée :

- en scolaires les 14 et 15 décembre et du 4 au 15 janvier

- séances tous publics : 16, 21, 22, 23, 28, 29, 30 décembre à 15 h - Soirée le 22 décembre à 20 h 30 - 6 et 13 janvier à 15 h - 12 janvier à 18 h 30.

Expositions

● Du 1er au 15 Décembre

Galerie Sori
4, rue du Curé St-Etienne
"Ferré, Peinture sur soie".
Tous les jours de 9 h à 12 h 30 et de 14 h à 20 h 30. Le dimanche, de 12 h 30 à 20 h 30.

Du 22 Novembre au 17 Janvier

Compostelle
46 rue St-Etienne
"Yves Decroix", Paysages, huiles, natures mortes.
Tous les jours sauf dimanche de 15 h à 18 h.

● Du 4 au 31 Décembre

Galerie Abaki
39 rue de Roubaix
"Antoinette Trébuchet" - Icônes.
Du mardi au samedi, de 10 h à 12 h et de 15 h à 19 h.

● Du 4 au 31 Décembre

Galerie Spillaert
5 rue des Fossés
"Claude Mourier" - Promenades.
Tous les jours de 9 h à 12 h et de 14 h à 19 h -sauf dimanche, lundi et mardi matin.

● Du 16 Décembre au 7 Janvier

Galerie Sori
4 rue du Curé St-Etienne
"Defretin".
Tous les jours de 9 h à 12 h 30 et de 14 h à 20 h 30. Le dimanche de 12 h 30 à 20 h 30.

● Du 4 Décembre au 4 Janvier

Galerie Storme
37, avenue du Peuple Belge
"Jean Pattou" - Aquarelles.

● A partir du 17 Décembre

Galerie Schèmes
27, rue de l'Hôpital Militaire
"Yvon Delaporte".
Lundi, mercredi, jeudi, vendredi, samedi, de 10 h 30 à 19 h 15. Le dimanche de 15 h 15 à 19 h 15.

● Du 16 Décembre au 29 Janvier

Centre La Fontaine
Maison de l'Enfance et de Culture
"Jeux d'enfants" - créativité ou consommation.
Organisateur : Centre La Fontaine.

● Du 5 au 20 Janvier

Galerie Storme
37, avenue du Peuple Belge
"Exposition des peintres de la Galerie" - peintures, gouaches, dessins, Rancillac, Guyonard, Olivier, Ségui.
Tous les jours sauf lundi de 15 h à 19 h 30. Le dimanche de 16 h à 19 h.

● Jusqu'au 15 Janvier

Galerie Mischkind
7, rue Jean Sans Peur
"Salon de Noël de petit format".
Peintures, aquarelles, sculptures, lithographies, petites tapisseries de Jean Picart le Doux, archéologie, arts primitifs. Cent cinquante pièces au total. L'exposition traditionnelle la plus attendue de la saison.
Tous les jours de 10 h à 12 h et de 15 h à 19 h. Le dimanche de 15 h à 18 h.

● Du 6 au 26 Janvier

Galerie Schèmes
27 rue de l'Hôpital Militaire
"Dominique Canar" - peintre sur-réaliste régional.
Lundi, mercredi, jeudi, vendredi, samedi de 10 h 30 à 19 h 15.

● Du 5 au 31 Décembre

Galerie Geneviève Godar
15 rue des Bouchers
"Michel Delmotte" - Terre, Itinéraire 76 81.
Pour l'ouverture de la 1ère galerie de céramique d'art de la région.
Mardi, jeudi, vendredi, samedi de 14 h à 19 h.

Grand Théâtre - Opéra

- Jeudi 24 décembre à 20 h 45
- Vendredi 25 décembre à 20 h 45
- Samedi 26 décembre à 20 h 45

Patrick SEBASTIEN

Vingt personnalités en une !
Quatre vingt dix kilos
de bonne humeur, de drôlerie,
d'humour !
Un merveilleux cadeau de Noël !



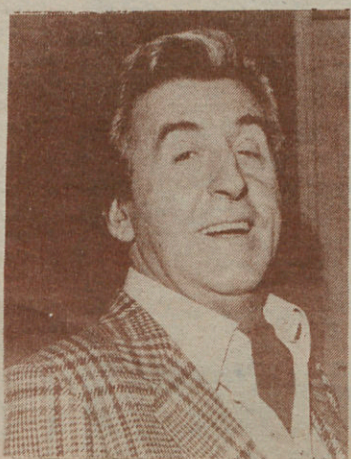
A l'affiche du Sébasto

SPECTACLES BARET

- Samedi 9 janvier à 20 h 45
- Dimanche 10 janvier à 15 h 30

Jean LEFEBVRE dans le triomphe du Rire Je veux voir Mioussov !

Vous ne voudrez pas faire partie de ceux qui n'ont pas vu Mioussov ! Une occasion pareille de se divertir ne se rate pas !!!



le crie

Si vous organisez des manifestations et désirez les faire figurer dans cet agenda ou bien si vous voulez de plus amples renseignements sur ces programmes, adressez-vous à :

Office du Tourisme

Fajais Rihour, Place Rihour,
Tél. (20) 52.82.34, Télex 110213 TourLil, B.P. 205.

Conférences

● Le 11 Décembre - à 20 h 30

Club Partir
21 rue Patou
"Raid France 80" - Diaporama et débat par Gilles Sion et J.P. Surgers.

"Le mythe du voyage lointain avec son dépaysement est remis en question par ces deux jeunes routards qui nous proposent de nous "enraciner" dans un pays que l'on connaît mal : la France. Récit d'une randonnée pédestre de 900 km à travers la "France profonde" : tout simplement, la vie à la campagne.

Organisateur : Club Partir.

● Le 10 Décembre - à 20 h

Salle des Actes
60 Boulevard Vauban
"Le Christianisme : la foi que je veux vivre" par Monseigneur G. HUYGHE, évêque d'Arras.
Organisateur : CIREC et faculté de Théologie.

● Le 12 Décembre - à 15 h

Maison St-Exupéry
7, rue des Fossés
"Images de l'Orient dans l'Art Occidental à partir du XIXè siècle". Un peu de lumière sur les mystérieux Mabis avec diapositives - par Henri Georges Madelaine.
Organisateur : Maison St-Exupéry.

● Le 11 Décembre - 17 h, 20 h 45

Salle Descamps
3 Boulevard Carnot
Pierre de Arceluz - "Népal Royaume Himalayen - de Kathmandou au toit du monde".

Kathmandou ancienne et nouvelle - Temples de Patan et Bhagdan - Rites et fêtes religieuses - Culte à la déesse Kali - Indouisme et Bouddhisme - Vie et coutumes népalaises - Vers les plus hauts sommets du monde - En hélicoptère dans l'Himalaya - Vie dans les vallées - Sur le lac Pokhara - Vallée de Langtang - Les lamas dans les monastères - Vie et fête Tibétaines.

Organisateur : Visages et réalités du monde.
Location : Office de Tourisme de Lille.

● Le 13 Décembre - à 15 h 30

Salle Descamp
5 Boulevard Carnot
"Chevaux, cavaliers et cavalcades dans l'Art Italien à travers les âges".
Conférence avec diapositives couleur par Mme Marie-Louise David, professeur honoraire à la faculté libre de Lille.
Organisateur : Société de Géographie.

● Le 13 Décembre - à 10 h

Grand Théâtre de Lille
"Le médicament : un ami qui vous veut du..."
M. Jean-Claude Cazin, professeur agrégé à l'Université du Droit et de la Santé, chef de service à la Faculté de Pharmacie, expert toxicologue-pharmacologue près les Tribunaux.
Organisateur : Université Populaire.

● Le 15 Décembre - à 20 h

Sac à dos
135 rue Solférino
"La Malaisie".
Organisateur : Sac à dos.

● Le 16 Décembre - à 18 h 30

Salle des Actes
60 Boulevard Vauban
"L'enfant dans la civilisation américaine" par Mme Rudio.
Organisateur : Fédération universitaire et polytechnique de Lille.

● Le 16 Décembre - à 20 h 30

Musée des Beaux Arts
"Le siècle d'Auguste".
Organisateur : Amis des Musées.

● Le 18 Décembre - à 20 h 30

Club Partir
21 rue Patou
"L'Australie en vélo". Diaporama et débat par Jean René Douilliez.
"Le tour d'Australie à vélo". Ce pays avec des distances jusqu'à 11.000 km entre deux villes, des températures de 50° à l'ombre... sans ombre...
16.500 km de vélo brousse dans un pays 14 fois grand comme la France avec 75% de désert et semi-désert sur un vélo de 170 kg, vivres et eau compris.
Organisateur : Club Partir.

● Le 19 Décembre - à 15 h

Maison St-Exupéry
7, rue des Fossés
"Les cartes, images du monde, un trésor méconnu". Causerie scientifique, avec illustrations de diapositives. Par Victor Prudhomme.
Organisateur : Maison St-Exupéry.

● Le 22 Décembre - à 15 h

Maison St-Exupéry
7, rue des Fossés
Marivaux, encore, toujours, à propos de "La double inconstance" par Monique Dubrar.
Organisateur : Maison St-Exupéry.

● Le 6 Janvier - à 18 h 30

Salle des Actes
60 Boulevard Vauban
"Et si on n'a pas de travail ? Famille et chômage" par M. Jacob, sociologue.
Organisateur : Fédération universitaire et polytechnique de Lille.

● Le 9 Janvier - à 17 h 30

Salle Descamp
5 Boulevard Carnot
"La Pologne de Frédéric Chopin"
Reportage romantique inédit, avec diapositives couleur, de Marc Meunier-Thouret.
Organisateur : Société de Géographie.

● Le 10 Janvier - à 10 h 30

Grand Théâtre de Lille
"La femme et les religions"
Maître Gisèle Halimi, avocate à la Cour d'Appel de Paris, Ecrivain, Député de l'Isère.
Organisateur : Université Populaire.

eur

me de Lille

P. 205, 59002 LILLE CEDEX

• Le 12 Janvier - à 20 h

Sac à dos
135, rue Solférino
"Le Mexique" par M. Depuyt.
Organisateur : Sac à dos.

• Le 13 Janvier - à 18 h 30

Salle des Actes
60 Boulevard Vauban
"L'enfant dans la civilisation arabe"
par M. Zarka.
Organisateur : Fédération universitaire et polytechnique de Lille.

• Le 13 Janvier - à 20 h 30

Musée des Beaux Arts
Place de la République
"De Mondrian à Vasarely Abstraction Géométrique"
Organisateur : Amis des Musées.

• Le 14 Janvier - à 17 h

Maison St-Exupéry
7 rue des Fossés
"Images d'Orphée"
Commentaires, par Dorothée Ulrich, d'une série de diapositives représentant la grande figure mythique.
Organisateur : Maison St-Exupéry.

• Le 19 Janvier - 17 h, 20 h 45

Salle Descamp
3 Boulevard Carnot
Claude Renglet "Le Sinaï" - entre l'étoile de David, la croix et le croissant
Elat et le Golfe d'Akaba - les Bédouins - Néviot un village coopératif israélien - le Mont Sinaï - le monastère de Sainte Catherine - les vallées heureuses - Wadi Firan et Wadi El Mukateb - Gaza - El Arish - le lagon de Bardawil et les Bédouins pêcheurs - Yamit, une cité mise en cause.
Organisateur : Visages et réalités du monde.
Location : Office de Tourisme de Lille.

Opéra-Opérette

• Les 11 et 15 Décembre - à 20 h 30
• Le 13 Décembre - à 15 h 30

Grand Théâtre de Lille
"Rigoletto de Verdi" - direction musicale : Henri Gallois - mise en scène : Margaritha Wallman.
L'Opéra où, pour la première fois, Verdi inspiré par Victor Hugo, atteint la plénitude de ses qualités spirituelles et musicales.
Organisateur : Opéra du Nord/Festival de Lille.
Location : Office de Tourisme - Furet.

• Les 26 et 31 Décembre - à 20 h 30
• Le 27 Décembre - à 14 h 30 et 19 h

Théâtre Sébastopol
"Valses de Vienne de J. Strauss" - direction musicale : Jean Doussard - mise en scène : Edgar Duvivier.
Un "concentré" des valses les plus célèbres de Johan Strauss père et fils. Un spectacle idéal pour les fêtes.
Organisateur : Théâtres municipaux.
Location : Théâtre Sébastopol.

Variétés

• Les 11 et 12 Décembre - à 14 h 30

Théâtre Sébastopol
Place Sébastopol
"Annie Cordy" dans le cadre des "Rendez-vous du Sébasto".
Organisateur : Théâtres municipaux lillois.

• Le 13 Décembre - à 15 h 30

Théâtre Sébastopol
Place Sébastopol
"Annie Cordy".
Organisateur : Théâtres municipaux lillois.

• Le 17 Décembre - à 21 h

Grand Palais de la Foire Exposition ou Palais des Sports St Sauveur
Avenue Kennedy
"Bernard Lavillier".



Théâtre

• A partir du 1er Octobre

Pétrouchka
67 rue Royale
"Alphonse et Zulma in deroute"
Simmons
Organisateur : Pétrouchka.
Location : sur place.

• Du 10 Décembre au 31 Janvier

P'tit Saint Thomas
20 rue des Bouchers
"La paix chez soi, la peur des coups"
de Georges Courteline avec Anne Marie Prodéo et René Henguette.
Ouverture des portes à 20 h - spectacle à 20 h 30.

• Les 21, 22, 23, 28, 29 et 30 Décembre - à 15 h - le 22 Décembre - à 20 h 30

Centre La Fontaine
Maison de la Culture et de l'Enfance
36 avenue Marx Dormoy
"Rock'n role"
Spectacle pour enfants à partir de 10 ans. Derrière le spectaculaire qui fait rêver l'adolescent, qui sont-ils ces musiciens, ces rockers aux allures d'écorchés vifs ou de poupées de son? D'où leur vient cette fascination sur les foules? De la récré à la sortie du bahut, ils partagent la vedette avec Jules Ferry.
Rock'n rôle, spectacle théâtral musical est aussi une réflexion sur l'univers des adolescents.

• Le 4 Janvier à 14 h 30 - le 5 Janvier à 9 h 30 et 14 h 30 - le 6 Janvier à 15 h - le 7 Janvier à 9 h 30 et 14 h 30 - le 8 Janvier à 9 h 30 et 14 h 30

"Rock'n role" de René Pillot
Derrière le spectaculaire qui fait rêver, l'adolescent, qui sont-ils ces musiciens, ces rockers aux allures d'écorchés vifs ou de poupées de son? D'où leur vient cette fascination sur les foules? De la récré à la sortie du bahut, ils partagent la vedette avec Jules Ferry.
Organisateur : Théâtre La Fontaine.

• Le Jeudi 24 Décembre - à 20 h 45
• Le Vendredi 26 Décembre - à 20 h 45
• Le Samedi 26 Décembre - à 20 h 45

Théâtre Sébastopol
Place Sébastopol
"Patrick Sébastien".
Organisateur : Théâtres municipaux lillois.

• Les 15 et 16 Janvier - à 14 h 30

Théâtre Sébastopol
Place Sébastopol
"Josette Joubert" dans le cadre des "Rendez-vous du Sébasto".
Organisateur : Théâtres municipaux lillois.

• Le 17 Janvier - à 15 h 30

Théâtre Sébastopol
Place Sébastopol
"Marcel Amont"
et les "Poivre et Sel"
Organisateur : Théâtres municipaux lillois.

Musique

• Les 12 et 13 Janvier - à 20 h 30

Théâtre Sébastopol
Schubert : Rosamunde.
Weber : Concerto pour clarinette n°1.
R. Strauss : Ainsi parlait Zarathoustra.
Soliste : Guy Deplus - clarinette.
Direction : Cyril Diederich.
Organisateur : Orchestre Philharmonique de Lille.
Location : Office de Tourisme.

• Les 14 et 15 Décembre - à 20 h 30

Théâtre Sébastopol
Mendelssohn : Symphonie n°4 "italienne".
Berlioz : Harold en Italie.
Soliste : Bruno Pasquier - alto.
Direction : Emil Tchakarov.
Organisateur : OPL/Festival de Lille.
Location : Office de Tourisme.

S.O.S. ville de Lille

L'Association S.O.S. ville de Lille, créée en 1979, à l'initiative de la ville de Lille, a pour but, il faut le rappeler, de faciliter l'accueil à Lille de réfugiés et de sinistrés.

A l'époque, la majeure partie de son action s'est tournée vers la population cambodgienne, particulièrement éprouvée. Sont ensuite venues les actions en faveur des sinistrés d'El Asnam et d'Italie.

Bien que ces derniers temps la télévision, la radio et la presse écrite ne parlent plus des problèmes du Cambodge, la situation n'a pas évolué et de nouveaux réfugiés arrivent en France tous les jours.

Depuis sa création, l'Association a aidé à l'installation à Lille de 15 familles du Sud-Est asiatique, ce qui représente 82 personnes. Ceci grâce, d'une part à l'aide de la ville et d'autre part aux dons de nombreux Lillois.

Actuellement, "S.O.S. ville de Lille" est sollicitée tous les jours, et les fonds s'épuisent. C'est pourquoi il est de nouveau fait appel à la solidarité de tous les Lillois en les priant de bien vouloir, en ces périodes de fêtes, penser aux plus déshérités et à adresser leurs dons au CCP n° 7142-48 B ouvert au Centre de Lille sous l'intitulé "S.O.S. ville de Lille".

Opera
du Nord

DIRECTEUR GENERAL : ELIE DELFOSSE

THEATRE SEBASTOPOL
LILLE

Lille, Roubaix, Tourcoing
Région Nord-Pas de Calais

Valses de Vienne

J. STRAUSS
Père et Fils

OPERETTE A GRAND SPECTACLE

EDGAR DUVIVIER / JEAN DOUSSARD / MICHEL FERSING / GEORGES HOUBIERS

BERNARD SINCLAIR / LISA LEVY / JACQUES LOREAU
SYLVIA PAULE / DANIEL DESMARS / CLAUDINE GRANGER

EDGAR DUVIVIER / FERNAND KINDT / MAURICE BOGEAT / HENRI COUSSY

ORCHESTRE - CHŒURS - BALLET DE L'OPERA DU NORD

THEATRE SEBASTOPOL

Samedi 26 décembre 20 h 30
Dimanche 27 décembre 14 h 30 et 19 h
Jeudi 31 décembre 20 h 30

Location ouverte à partir du samedi 19 décembre
15 h - 18 h 30 (aux guichets) - 9 h - 12 h par tél. n° 57 15 47.

Le Prato a sa salle

Les comédiens du Prato ont enfin un lieu de création bien à eux ! En effet, depuis plusieurs années, ils partageaient avec d'autres la salle de la rue de Wazemmes, où ils pouvaient répéter, mais non jouer leurs spectacles. Depuis cet hiver, seuls occupants, ils ont droit d'y accueillir le public... Un public jeune et populaire qui découvre les charmes de l'ancien cinéma Marivaux que les aînés du quartier de Moulins ont bien connu.

Ce sont les clowns qui ont inauguré la salle avec "La polka des saisons". Après leur passage aux Festivals de la Côte d'Opale et de Naples, Poupinou et Piquemuche ont acquis beaucoup d'aisance dans le maniement de l'humour; et en leur compagnie on passe de très bons moments. Aussi faut-il sou-

haïter de les retrouver très souvent pour animer les différents quartiers de la Ville.

Les comédiens du Prato présenteront ensuite "Bégaïement" ce mini-opéra qui raconte l'histoire d'un bonhomme affolé par ses copies à corriger et les films de son enfance. Ils inviteront ensuite leurs amis à fêter la Saint-Sylvestre avec eux. Gageons que l'on ne s'ennuiera pas au 23 de la rue de Wazemmes pour cette dernière soirée de l'année.

Passant du statut d'amateur à celui de professionnel, subventionnée par la Région et par la Municipalité Lilloise, la Troupe du Prato tient aujourd'hui une place importante dans l'animation de la Ville. Son implantation, même si elle est provisoire, est sans doute le signe de la reconnaissance de sa qualité.

On recherche musiciens

Pour préparer l'ouverture prochaine de "La Maison de l'A.R.M." à Lens, l'Atelier Régional de Musique Nord Pas-de-Calais recherche des musiciens amateurs et professionnels spécialisés dans:

La musique de chambre, le jazz, le rock, la musique ancienne, la musique contemporaine, la musique traditionnelle française - polonaise et maghrébine, la voix, la chanson.

Se faire connaître en prenant contact avec: Anne Kable, A.R.M., Salle Jean Nohain, route de Béthune à Lens ou en téléphonant au 16 (20) 51.99.098 à Lille.

De retour d'Italie, le Philharmonique de Lille donne les derniers concerts de l'année

Sous la direction de Jean-Claude Casadesu, l'Orchestre Philharmonique de Lille vient de donner douze concerts dans douze villes italiennes.

L'année 1981 se termine pour l'Orchestre avec cinq concerts à Tourcoing, Lille, Liévin et Maubeuge.

Le jeune chef d'orchestre bulgare Emil Tchakarov dirige le programme suivant: "La symphonie n°4", "Italienne" de Mendelssohn et "Harold en Italie" de Berlioz, écrit en 1834 à partir de ses souvenirs italiens.

Emil Tchakarov est parmi les jeunes chefs d'orchestres de sa génération le plus prometteur; il a trouvé dans les toutes dernières années, sa place définitive dans le monde musical international.

Herbert Von Karajan a remarqué le talent d'Emil Tchakarov à l'occasion d'un concours international de chefs d'orchestre en 1971 et a été tellement impressionné qu'il l'a alors invité à venir à Berlin comme son élève, puis plus tard comme son assistant au Festival de Salzbourg et pour ses tournées avec l'Orchestre Philharmonique de Berlin (Japon et Chine).

En 1978, Herbert Von Karajan a présenté Emil Tchakarov en personne au public parisien, lors du Grand Eclairage qui lui était consacré.

La valeur musicale d'Emil Tchakarov s'est révélée très tôt à Bourgas (Bulgarie, sa ville natale) où il est né en 1948. C'est là qu'il fit ses débuts, comme chef d'orchestre, à l'âge de 11 ans et où il a été admis, par une dispense

spéciale, à entrer avant l'âge requis au Conservatoire de Sofia où il continua ses études musicales.

Son activité exclusive de chef invité a permis à Emil Tchakarov en très peu de temps, à établir des relations avec de nombreux orchestres, dans de nombreux pays.

Son activité avec les orchestres suivants a pris une grande importance artistique: les orchestres philharmoniques de Berlin, de Léningrad Tonhalle à Zurich, l'Orchestre National de Radio-France à Paris et l'Orchestre Philharmonique de Stockholm, l'Orchestre de la Santa Cecilia à Rome, l'Orchestre de la Suisse Romande, l'Orchestre National de Madrid, l'Orchestre Philharmonique d'Israël, l'Orchestre de la Scala à Milan.

Sur le continent américain, il a dirigé un grand nombre d'orchestres renommés de Montréal à Los Angeles et de Pittsburgh à Toronto.

Parallèlement à ses activités de chef d'orchestre, Emil Tchakarov a acquis une réputation de chef lyrique comme au Covent Garden à Londres et au Metropolitan Opéra à New-York.

Selon un critique américain: "cet étonnant jeune chef d'orchestre s'est établi parmi les

meilleurs de sa génération, peut-être est-il même le meilleur".

Emil Tchakarov dirige pour la première fois l'Orchestre Philharmonique de Lille.

Né en 1943, Bruno Pasquier est issu de la célèbre famille Pasquier. Premier prix d'alto au Conservatoire de Paris (classe Etienne Ginot), premier prix de musique de chambre (classe Pierre Pasquier), lauréat au concours de quatuor à cordes à Munich, soliste à l'O.R.T.F., il est alto solo au théâtre de l'Opéra de Paris et alto solo des Concerts Colonne.

Il joue régulièrement le répertoire des concertos d'alto et poursuit une carrière de musicien de chambre qui lui fait parcourir le monde.

Sollicité par les grands solistes internationaux, il participe à

plusieurs grands concerts aux côtés de Yehudi Menuhin, Isaac Stern, Léonard Rose, Jean-Pierre Rampal, etc...

Il fonde avec son frère Régis et Roland Pidoux le "Trio Pasquier".

En temps que soliste, invité de l'Orchestre National de France, il effectue une tournée triomphale au Japon en 1978, sous la direction de Lorin Maazel.

Bruno Pasquier est plusieurs fois Grand Prix du Disque.

Le premier concert a lieu au théâtre municipal de Tourcoing le samedi 12 décembre (concert en abonnement), puis au théâtre Sébastopol de Lille les lundi 14 et mardi 15 décembre dans le cadre du Festival, le jeudi 17 à la Salle des Sports de Liévin et le 18 à l'Eglise Saint-Pierre - Saint-Paul de Maubeuge.

NORD LUMIERE

Tout l'éclairage
Tous styles

84, rue Nationale - LILLE

Le livre et la lecture: Une nouvelle priorité pour la région Nord-Pas-de-Calais

"Une Ville qui lit est une Ville qui vit"

Depuis toujours le livre a été au cœur de la vie des hommes.

Divers et multiple, il est la clé qui ouvre la porte du rêve et des voyages à travers le temps et l'espace.

Mais il est aussi le guide, le soutien quotidien et fraternel de la vie de tous les jours, qui permet de s'informer, de se former, de communiquer.

Simple et accessible, le livre est en fait le vrai moyen de rendre la connaissance accessible à tous, d'égaliser les chances, d'améliorer la vie.

C'est pourquoi il est nécessaire au développement d'une région. Les bibliothèques publiques, lieux privilégiés d'animation et de rencontre dans une commune, sont les meilleurs moyens d'accès au livre dans ses aspects les plus variés, et à toutes les formes d'information audio-visuelle.

Plus que toute autre peut-être, la Région Nord-Pas-de-Calais a besoin de bibliothèques publiques: les moins de 20 ans y sont plus nombreux que partout ailleurs en France, la scolarisation y est précoce mais plus courte, la population ouvrière y prédomine.

Or, c'est une région encore sous-équipée en bibliothèques publiques. C'est pourquoi le Conseil Régional du Nord-Pas-de-Calais a décidé de prendre en main le problème de la



lecture publique en organisant une vaste concertation afin de jeter les bases d'une politique régionale du livre et de la lecture efficace et cohérente.

Cette concertation a eu lieu à Hénin-Beaumont les 20 et 21 novembre 1981, sous forme d'un colloque intitulé: "Une ville qui lit est une ville qui vit".

Six cents personnalités nationales et régionales, élus et professionnels du livre et de la lecture, se sont réunis pour poser les problèmes, confronter les expériences, suggérer les solutions.

C'est la première fois qu'un tel colloque a lieu en France.

C'est le Conseil Régional Nord-Pas-de-Calais qui en a pris l'initiative, c'est l'Office culturel régional qui l'a réalisé avec le concours de la ville d'Hénin-Beaumont et en liaison avec la direction du livre et de la lecture au Ministère de la Culture.

Pour la Région Nord-Pas-de-Calais.

Pour que lisent les villes et les villages.

Pour que vivent les villes et les villages.

Région
Nord-Pas-de-Calais*



DES HOMMES DE LA RÉGION AU SERVICE DE LA RÉGION.

* Conseil Régional, Comité Economique et Social.

Baby-sitting, travaux domestiques...

Le Service Liaison Etudiants-Entreprises (S.L.E.E.) rappelle aux particuliers qu'il se tient à leur disposition pour résoudre leurs problèmes ponctuels ou occasionnels de gardes d'enfants par l'emploi d'étudiant(es).

En effet, face à une demande importante d'étudiant(es) qui recherchent divers jobs, aussi bien pendant l'année universitaire que pendant les vacances, il est possible au S.L.E.E. de satisfaire, le jour même, toute offre de baby-sitting téléphonée

avant 12 h.

Qu'il s'agisse d'emplois ménagers, de cours particuliers, de travaux domestiques ou de gardes d'enfants, le S.L.E.E. vous présentera GRATUITEMENT, et sans engagement, l'étudiant(e) intéressé(e) par votre offre.

ADRESSEZ-VOUS AU: Service Liaison Etudiants-Entreprises - C.R.O.U.S. - 74, rue de Cambrai - 59043 LILLE CEDEX - Téléphone: (20) 56.93.40.



Des médicaments pour l'hôpital de St-Louis du Sénégal

Nous avons pu constater dans le dernier numéro, le plein succès du voyage de l'association Inter'Age à St-Louis du Sénégal. Une délégation a eu l'occasion d'y visiter l'hôpital, qui est particulièrement démuné. Suite à cette visite, le Docteur Mamadou Diouf, directeur de l'hôpital de St-Louis, a confirmé sa demande, en nous adressant une longue liste de matériel qui fait cruellement défaut :

- le petit matériel médical sera sollicité auprès des professions concernées ;
- une collecte de médicaments sera réalisée dans un second temps ;
- mais dès maintenant, nous voulons manifester notre solidarité par l'envoi de draps et de couvertures.

Pour cet hôpital de plus de 300 lits, il n'y a pratiquement plus de drap ni de couverture !

Aussi, nous nous permettons de lancer un appel aux Lillois pour réaliser pleinement cet objectif. Les draps, couvertures et alèzes doivent être apportées : 17, rue de Thumesnil à Lille (toute la journée) - Tél. 52.69.75. Merci d'avance.

M. Alain Bourdon, nouveau directeur de l'Office de Tourisme

Dès le début du mois de janvier, un nouveau directeur s'installera à l'Office de Tourisme, Palais Rihour: M. Alain Bourdon remplacera à ce poste M. Bernard Crouzet, nommé au Palais des Congrès d'Angers.

Agé de 28 ans, Alain Bourdon exerçait jusqu'alors les fonctions d'attaché communal principal au service Planification et Développement de la mairie de Lille. Il avait été au préalable chargé de mission auprès de la Délégation Générale au Développement, créée en 1978 par M. Michel Delebarre, et avait assuré la mise en place du service municipal de la Médiation en 1980.



ARRIVAGE DE BLANC



jusqu'au 2 janvier

40% de remise* sur les prix des catalogues pour tous les articles fin de série de tous les rayons.

50% de remise* permanente sur les prix des catalogues pour tous les articles déclassés.

* remise à la caisse.

S.A. Redoute Catalogue Cap. 240 100 000 - R.C. Roubaix B 321 164 253/81 B 53

les aubaines

ROUBAIX 85, rue de l'Alma - TOURCOING 119, chaussée Berthelot
LILLE 38, rue de Lannoy - 19, rue Charles Quint

cora

Votre
Hypermarché

Pour les **FETES** chez vous,
plats préparés

Pour les **REVEILLONS**
chez nous,
repas gastronomiques
prolongés

Le Gastronomes

67 et 69, rue de l'Hôpital Militaire - LILLE

P Nouveau Siècle - Tél. (20) 54.47.43.

Si les bonnes tables pouvaient raconter...

Les fêtes de fin d'année fournissent souvent l'occasion d'aller au restaurant, qu'il s'agisse des réveillons de Noël ou de la Saint-Sylvestre regroupant des amis ou des repas des dimanches 27 décembre et 3 janvier, réunissant parents et enfants autour d'une table.

Détendus, les convives choisissent les plats qu'ils préfèrent ou qu'ils ne sont pas habitués à déguster chez eux... et le bon vin aidant, chacun raconte

ses souvenirs de jeunesse, ou les dernières bonnes histoires "belges" apprises récemment et qui ne sont pas toujours très drôles; qu'importe, le public familial rit de bon cœur à la moindre plaisanterie. Ah! si les bonnes tables avaient de la mémoire et pouvaient raconter les propos échangés lors de ces repas de fête! Peut-être serait-on étonné du niveau intellectuel des conversations qui est inversement proportionnel au nombre de plats dégustés et à la joie des convives.

Restaurant

Le Féguide

Pourquoi?

En vous asseyant dans ce confortable restaurant, face au grandiose tableau de **Marcel FEGUIDE (1926)** Vous connaîtrez ce grand peintre en dégustant:

un foie gras frais
ou une cassolette au vert
un filet du Meursault
et bien d'autres spécialités

PLACE DE LA GARE
(Angle du Buffet Terminus)
Tél. 06.15.50 - 06.10.40.
Fermé dimanche soir
PETITS & GRANDS SALONS

Le nouveau Restaurant de la Piscine Marx Dormoy

36, avenue Marx Dormoy
LILLE
Tél. (20) 92.93.14

ouvre le **15 DECEMBRE 1981**

Déjeuners
Repas d'affaires
Banquets

Unique à Lille

la Jasserie

★ Réveillons Noël - ★ Nouvel An

PARKING
Marché de Wazemmes

★ ARTISANAT RURAL D'Auvergne
★ RESTAURANT AUVERGNAT
★ SPÉCIALITÉS - CADEAUX

11, rue Jules Guesde - 59000 LILLE
Tél. (20) 30.65.78.



A L'OURS

Pâtisserie - Contiserie
Chocolats
et Chocolats Belges
Baptême - Spécialités
Coquille de Noël
Mini-repas
Tickets restaurant acceptés
Conditions spéciales aux collectivités
du 10 au 31/12/81
48, Rue Faidherbe - LILLE
Tél. 06.03.75

CNOCKAERT
Charcutier
TRAITEUR

Spécialiste
du gibier frais
et du foie gras

37, Rue de la Grande Chaussée - LILLE

Menus de fin d'année à disposition

Tél. 55.18.82. - 55.59.69.

DELARUE

tous les produits de la MER

LES PRODUITS DE LA MER LES PLUS SINCERES

A LA MADELEINE: 147, Rue G. Pompidou - Tél. 55.32.75 et 55.14.93
108, Av. Saint-Maur - Tél. 55.51.63

A LILLE (le matin): Halles couvertes de Wazemmes - Tél. 57.66.68
Marchés de LILLE et Banlieue
Lille - Fives, Lille - Déliot, St André, Lomme
Mons-en-Barœul, Fâches-Thumesnil, La Madeleine, Haubourdin
Annappes, Ascq

CHOISISSEZ LA QUALITE
DETAIL - DEMI-GROS - RESTAURANTS - COLLECTIVITES

La Porcelaine du Parvis

porcelaines blanches et décorées - grès

TABLE
CULINAIRE
DECORATION
LISTES DE MARIAGE

23, Parvis St-Maurice
59800 LILLE

VENEZ, REGARDEZ, COMPAREZ.



3 MAISONS EXPO

A
FOURNES EN WEPPES
AUBERS - WICRES



OUVERTES
samedi et dimanche
24 et 25 octobre
de 14 h 30 à 17 h 30

A quelques minutes de LILLE par l'autoroute et la RN41 - Venez découvrir 3 résidences de maisons individuelles du Groupe Maisons Familiales - Conseils financiers sur place.

Je désire recevoir une documentation sur vos maisons individuelles

GROUPE MAISON FAMILIALE



Nom

Profession

Adresse

56 boulevard de la Liberté 59800 LILLE Tél. (20) 09.13.44

Si les cadeaux pouvaient parler



Voici Noël... Un nouveau rendez-vous d'amour et joie. Chacun attend cette fête au plus profond de soi, mais aussi avec une fièvre mal contenue. Quelle que soit la façon dont on fête Noël, on ne peut imaginer cette journée sans petits cadeaux ou présents à offrir et à recevoir.

C'est ainsi que depuis plusieurs semaines, nous nous sommes tous mis à la "chasse aux cadeaux". Comme moi, vous les avez vues ces mamans retenant maladroitement des enfants émerveillés, désorientés aussi, hésitant entre les mille et une merveilles d'un magasin de jouets. Ah, si les cadeaux pouvaient parler ! Ils nous raconteraient leur histoire. Depuis le petit "paquet cadeau" rapidement confectionné par une vendeuse très fatiguée, jusqu'à l'enfant le déballant avec espièglerie. Et demain, que restera-t-il de ces cadeaux choisis avec patience et amour ?

Pour certains, il y a les cadeaux-souvenir, ceux dont on se souvient toute sa vie, avec une infinie tendresse et que l'on a gardés longtemps. Georges Duhamel évoque, avec délice, les oranges qu'il recevait le jour de Noël. Car il est bien vrai que les plus beaux cadeaux ne sont pas toujours les plus onéreux.

Bien sûr, c'est facile à dire... et pourtant chacun sait que personne ne peut conseiller en matière de cadeaux. C'est tellement une histoire de goût, bien sûr, d'amour surtout !

Pour le fiancé rien n'est trop beau, mais rien n'est assez beau non plus.

Pour l'enfant, c'est tellement difficile de compter les pièces dans le porte-monnaie et de se hisser à hauteur de rayon, pour dénicher un petit mouchoir ou un flacon d'eau de Cologne.

Pour les parents, quel casse-tête d'équilibrer un budget et de ne pas faire de jaloux !

Et puis pour tous les autres, ceux qui n'ont pas

beaucoup de temps, pas beaucoup d'argent et peu d'idées... C'est un souci, qui pourtant ne devrait pas trop assombrir la perspective de la fête.

Un cadeau n'est beau que parce qu'il a été choisi, pensé par celui qui l'offre. Vous souvenez-vous de votre premier cadeau pour vos parents ? Sans parler de papis et mamies car eux, ils s'y prennent à l'avance. Pensez ! Quand il faut parfois rassasier les appétits ludiques de huit, dix et plus encore petits-enfants ! Tirillés entre les souhaits des parents et les désirs des petits, ces grands-parents "gâteau" ont toujours l'art de contenter tout le monde... Expérience, sagesse, sens de la famille ? On ne le saura jamais. Tout ce que l'on peut constater c'est que c'est bien chez eux que l'on désire passer Noël.

Elle est aussi curieuse cette ronde des cadeaux. Il y a la race des cadeaux "mijotés" de longue date. Le vieux livre d'histoire réédité qui rappellera le premier pupitre et le sévère professeur qui bonifie avec les souvenirs. Dans cette même catégorie, on peut classer tous les cadeaux "confectionnés - maison". Pour ces cadeaux, certains de leurs auteurs s'y prennent une année à l'avance à y réfléchir. Ce n'est pas une mauvaise formule. Il est peut-être un peu tard pour se lancer dans la confection d'une poupée de chiffons ou d'un canard recouvert de graines. Mais vos dix doigts peuvent encore s'ingénier à décorer une table, garnir de frises une fenêtre. Créer, pour ce 25 décembre, une atmosphère plus chaude et plus lumineuse.

Nous avons bien assez de raisons pour être malheureux, tristes ou simplement de mauvaise humeur.

Lorsque nous recevons les cadeaux enrubannés, la nuit ou le jour de Noël, il s'agira bien alors de "petits présents destinés à faire plaisir", comme dit tout simplement le dictionnaire.

Monique Debaene.



MES MOTS RIENT
Librairie pour la jeunesse
15, rue de la Monnaie
59800 LILLE
Tél. 16 (20) 31.53.85.



POUR FAIRE
PLUS
D'ECONOMIES
POUR
MOINS
DE 4 FRANCS
PAR MOIS

UTILISEZ
**finances
personnelles**

LE GUIDE DU BUDGET FAMILIAL FACILE

Il vous est indispensable !

EN VENTE CHEZ VOTRE LIBRAIRE

au 49 et 51 rue Jules Guesde (WAZEMMES) LILLE

MABEMA CADEAUX

vous attend avec ses prix

FRACASSANTS !

Faij Coiffure

Biothéticien - Haute coiffure française
Sans rendez-vous, ouvert de 8 h 30 à 18 h
sans interruption

12, rue de l'Hôpital-Militaire
59800 LILLE - Tél. 54.64.77



Atelier - Galerie

**Michelle
DEQUEKER**

**Gravures originales
dessins, aquarelles
du Nord
et... cartes de vœux**

5, rue de la Monnaie
LILLE

Tél. 55.57.80

Tous les jours de 15h à 19h
sauf mercredi et dimanche

Bazatelle

SPECIALISTE DE LA VANNERIE
ET DU MEUBLE EN CANNE



CADEAUX ORIGINAUX

30, rue Léon-Gambetta — LILLE (parking République)

LILLOSOLEIL

BEAUTE ET SANTE AU NATUREL

TISANERIE - DEGUSTATION DE THE

- PLANTES AROMATIQUES
- PRODUITS ALIMENTAIRES NATURELS
- CADEAUX

17 rue des Ponts de Comines - LILLE - Tél. : 06.17.53

BAZAR de WAZEMMES

344-350, rue Gambetta
LILLE

Tél. (20) 30.80.04

Fêtes... Fin d'année



- VAISSELLE
- JOUETS
- GARNITURES NOEL
- CADEAUX

**A l'occasion des fêtes !
FERME LE LUNDI**

OUVERT TOUS LES JOURS

de 9 h 15 à 12 h et de 14 h 15 à 19 h
le dimanche matin de 9 h 30 à 13 h

Unique objectif du Club Ouvrier Sportif des Nageurs Lillois :

apprendre aux enfants à nager...

Dans trois ans, le Cercle Ouvrier Sportif des Nageurs Lillois fêtera son cinquantième anniversaire. C'est en effet le 15 janvier 1934 que ce club fut créé. Son premier président : Roger Salengro...

Il y eut ensuite M. Charles Saint Venant, M. Van Wolput. Actuellement, c'est M. Delmar qui tient les rênes de ce club très particulier quant à la philosophie qui anime ses dirigeants.

Il y a dix-huit... qui, tous, paient une cotisation, donnent temps et parfois argent pour animer un club dont le but n'est absolument pas de former des champions de natation. Le secrétaire général du C.O.S.N.L. a une formule qui résume admirablement la raison d'être de son club : **accueillir, former, éduquer.**

Lors de la récente assemblée générale du C.O.S.N.L., le point a été fait : il y a très exactement 173 membres. Des jeunes, en grande majorité, qui se répartissent entre les deux piscines du club : les Bains Lillois du Boulevard de la Liberté et la piscine de la rue du Long Pot à Fives, où une section d'initiation fut créée en 1977. Les entraînements sont prévus de la façon suivante :

- Bains Lillois : lundi, mercredi, vendredi (19 h à 20 h 30)
- Fives : mardi, vendredi (19 h à 20 h 30).

Les dirigeants se partagent l'entraînement, l'animation,

gardant le jeudi pour les réunions et la programmation des activités. Ces bénévoles sont Mmes Jeanne-Marie Letellier (MNS), Chantal Wallet (éducatrice) et MM. Roger Hembert, Michel Orval, Emile Delmar (président du club), Gérard Salomé, André Chavatte, Pierre Timmerman, ainsi que l'abbé Willet, qui est professeur de lettres au centre St-Paul, et se dévoue depuis de longues années en faveur de ce club... dont il a marié bien des nageuses et nageurs !

Un moniteur qualifié ?

M. Hembert affirme que la plus grande satisfaction des dirigeants est d'apprendre à nager aux gosses "même si les parents nous les envoient uniquement dans cette intention, quelques semaines avant les grandes vacances.

Chaque année, une cinquantaine de jeunes viennent en renfort... il en reste peut-être une dizaine qui sont fidèles... mais le C.O.S.N.L. estime



C'était en 1980... Le Docteur Albert Matrau vient de remettre les diplômes aux jeunes nageurs du C.O.S.N.L. Les diplômes... et un sachet de bonbons.

qu'il a fait œuvre utile, éducative.

A telle enseigne qu'il envisage d'étendre son action et de créer une section à la piscine Sud où, dit encore M. Hembert "il y a du bon travail à faire parmi les jeunes".

Evidemment, il y a des problèmes d'encadrement, d'animation qui se poseront. Prendre en charge une cinquantaine de jeunes du Sud supposera des heures supplémentaires d'entraînement, des déplacements. Mais le C.O.S.N.L. a trouvé un interlocuteur compréhensif auprès de M. Morel, directeur des

sports de la ville de Lille, qui a promis d'aider le club en lui affectant un M.N.S. C'est d'ailleurs l'un des grands principes qu'entend développer la ville de Lille : affecter ses moniteurs municipaux aux clubs de la ville, afin de les aider, d'alléger leurs charges et de rehausser la qualité de la formation, de l'entraînement.

Compétition quand même

Si le prosélytisme, l'action de masse sont les soucis essentiels du C.O.S.N.L., cela ne veut cependant pas dire que la

natation compétitive est exclue du club. Certes, quand ils ont une valeur "nationale", les meilleurs vont dans les clubs où ils trouveront la possibilité de nager au plus haut niveau. C'est ainsi que Bruno Lesaffre, champion de France du 4 x 4 nages, apprit à nager au C.O.S.N.L., où ses parents et grands-parents sont inscrits depuis trois générations.

Pour la vingtaine de nageurs de bon niveau, le C.O.S.N.L. participe aux championnats régionaux et nationaux de l'UST, organise assez régulièrement des déplacements à Wattrelos, Grande-Synthe. Le C.O.S.N.L. a même organisé, en 1968 les championnats internationaux du Comité Sportif International du travail.

Evidemment, ces déplacements, ces championnats coûtent cher. Or, les recettes du C.O.S.N.L. sont nulles et proviennent des cotisations (65 F par an pour les moins de 14 ans, 80 F pour les plus âgés y compris l'assurance) ainsi que des recettes des "soirées familiales" organisées par le club... et qui ne sont rien d'autre, en vérité, que de l'auto-financement. Les sources de recette proviennent, pour le reste, de l'office municipal des sports de la ville de Lille, dont le président est le Dr Choquel, et qui reconnaît la qualité des services rendus par le

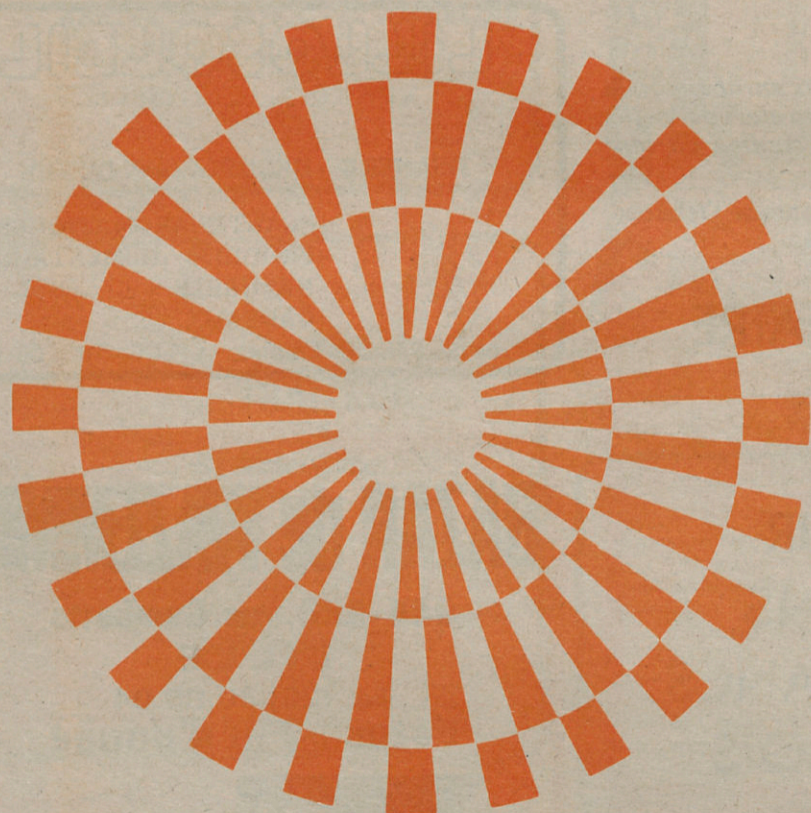
C.O.S.N.L. à la natation lilloise.

Faire connaître le club

Ce que souhaiterait ce club ? Nous avons déjà parlé de ce poste de M.N.S. (moniteur de natation et de sauvetage) qui serait fort utile. Le C.O.S.N.L. aimerait encore relancer l'activité aux Bains Lillois. Une campagne de publicité par tracts avait été faite. Le résultat fut totalement nul, en dépit des 2.000 tracts distribués dans les boîtes aux lettres. M. Hembert prépare autre chose : un affichage, des auto-collants, des affichettes. Autre souci : la formation ou le recyclage des animateurs ou bénévoles... mais les stages semblent conçus uniquement pour les enseignants... donc durant les vacances scolaires, et les salariés que sont les animateurs du C.O.S.N.L. éprouvent les plus grandes difficultés à se libérer à ces époques là.

Telle est la vie d'un club typiquement lillois qui n'a d'autre prétention que d'apprendre à nager aux enfants et de leur remettre, à cette occasion un diplôme et un sachet de bonbons.

Un objectif humanitaire, infiniment utile et social. Que soient ici remerciées les dix-huit ou vingt personnes qui, inlassablement, se dévouent pour ce club méritant ■



COMPAGNIE GENERALE DE CHAUFFE

37, avenue du Maréchal de Lattre de Tassigny
59350 SAINT-ANDRÉ - Tél. (20) 06.92.62.

CONSEIL et FINANCEMENT

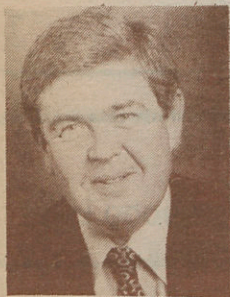
CHAUFFAGE et CONDITIONNEMENT D'AIR

Réalisation et exploitation d'installations de toutes natures
Eaux POTABLES et INDUSTRIELLES Surveillance, analyse, traitement
TRAITEMENT des DECHETS et RESIDUS Prise en charge d'usines de destruction avec récupération éventuelle de chaleur
MAINTENANCE Entretien de tous équipements collectifs
ENERGIES ET TECHNIQUES NOUVELLES
Utilisation des énergies nouvelles
Recherches et applications de techniques nouvelles et de combustibles de substitution
Procédés de récupération d'énergie

SECURITE

CONFORT

ECONOMIES D'ENERGIE



GUSSE s.a. Le N° 1 du Vêtement Professionnel

32/34 et 40/42, Rue Gambetta (Près de la Préfecture)

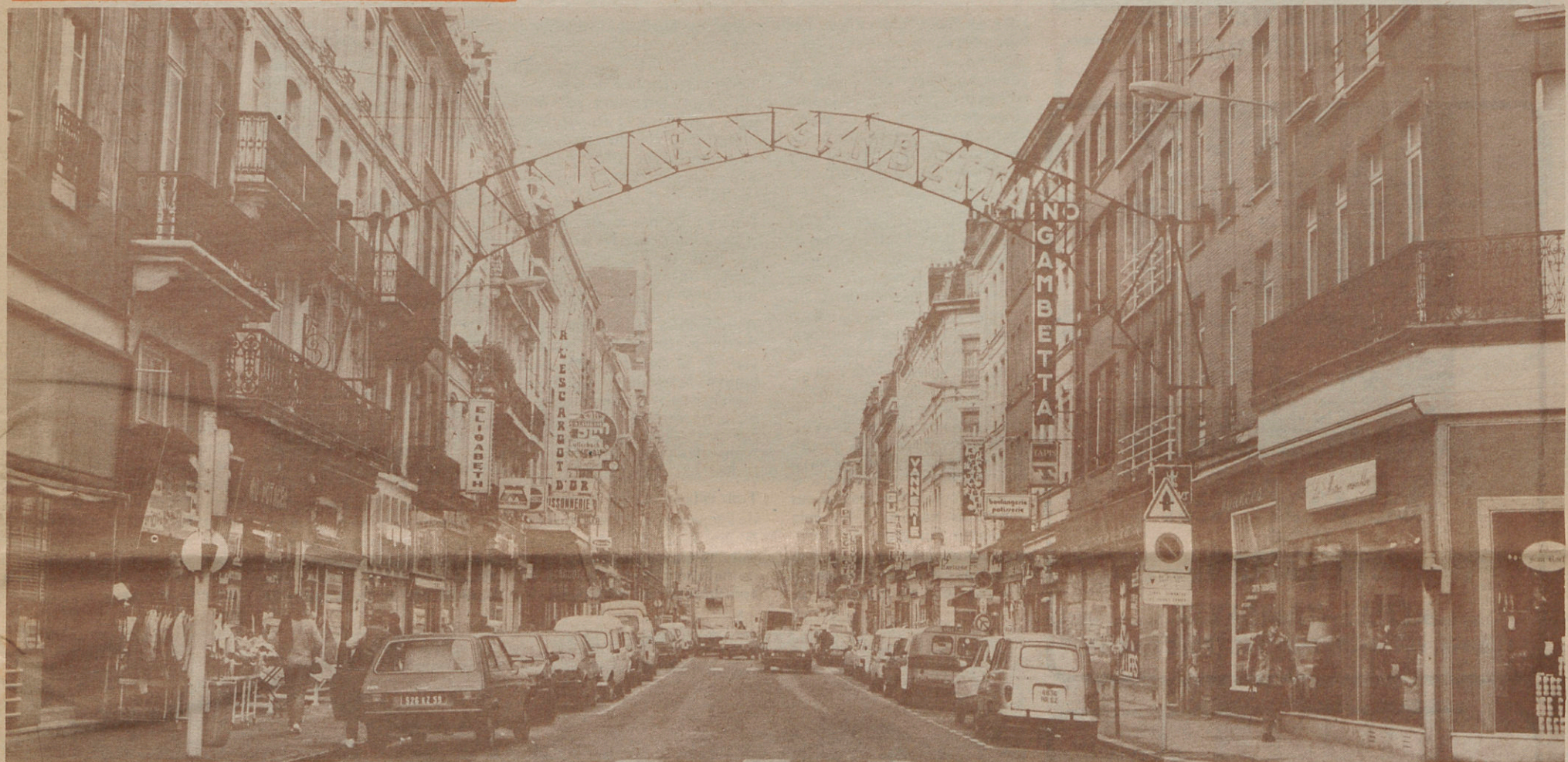
Fournisseur des administrations
et collectivités

Vêtements de travail et tous articles
de sécurité

Hôtellerie - Cuisine - Laboratoire Médical - Bâtiment - Industrie

**SPECIAL
RUE
GAMBETTA**

**Le premier
centre commercial
de la région**



Lille



**Centre Commercial
Gambetta**
Pour des achats
intelligents !!!

Il y a les slogans. Il y a les chiffres. On peut faire dire ce que l'on souhaite aux premiers. Il est plus malaisé de truquer complètement les seconds. Depuis quelques mois plusieurs grandes surfaces périphériques se lancent des superlatifs à la tête, comme aux plus chauds jours des années soixante dix. La métropole vit une seconde phase d'inflation d'hypermarchés. Tout comme voici dix ans, la rue Gambetta résiste à la tourmente. Mieux, elle se transforme, elle-aussi, et se découvre de nouvelles

A l'époque, la grande artère lilloise subissait déjà une première mutation sous la double pression d'un quartier se vidant peu à peu de ses habitants et de l'attraction des hypermarchés.

Deux cent trente huit commerces formaient alors la rue Gambetta. Parmi eux, on comptait 26 % de commerces quotidiens (alimentaire et entretien), 56 % d'occasionnels (habillement et hygiène), 16 % de commerces exceptionnels (électroménager, meubles, bijouterie).

Dès cette époque, il apparaissait nettement que les commerces alimentaires diminuaient en nombre alors que des surfaces plus importantes s'implantaient. Le textile faisait, lui aussi, une percée accrue au détriment des quincailleries, suivant l'exemple des surfaces de meubles de style.

L'optimisme était de rigueur chez les commerçants gérant des surfaces moyennes ou importantes, beaucoup plus mitigé dans les petits commerces. Enfin, dernière donnée fondamentale, près de la moitié des commerces étaient

armes pour s'affirmer toujours le "premier centre commercial régional". Et elle le prouve... A coups de nombre de commerçants, de chiffres d'affaires de diversité.

La rue Gambetta fourbit ses armes, renforce son pouvoir attractif, dans la droite ligne de la fameuse enquête menée par la chambre de commerce de 1967 à 1971, et qui faisait déjà d'elle une valeur très sûre du commerce lillois.

la propriété d'un membre d'une même famille, depuis au moins plus d'une génération...

En 1972, on pouvait établir sans risque que la rue Gambetta représentait plus d'un quart du chiffre d'affaires réalisé chez les commerçants lillois...

**La montée
des succursalistes**

Hélas, dix ans plus tard, nous ne disposons pas des mêmes données chiffrées, contrôlées. Nous ne pouvons réagir que sur des constats de visu et aussi les analyses de situation

dressées régulièrement par les membres de l'Union des commerçants de la rue Gambetta, à la faveur de ses assemblées générales.

En gros, l'enquête de la chambre de commerce de 1972, avait vu juste. La rue Gambetta a évolué vers un commerce se tournant vers une clientèle plus aisée. Ce négoce utilise aussi les voies royales d'une grande distribution. En un mot les succursalistes ont fait une percée rapide, avec

(suite page 18)

ARCAD encadrements
Sous-verre Gravures
89, rue L. Gambetta
Produits pour beaux-arts
Promotion chevalets
Fournitures pour écoles

THERMANOR
166, Rue Léon Gambetta - LILLE
Magasin Pilote Radiola
• Electro-Ménager - Télévision - Hi-fi
• Chauffage toutes énergies

**Centre Lillois Education Routière
AUTO-ECOLE ZAMPONI**
365, Rue Léon Gambetta - LILLE - Tél. 57.38.39
75, Rue Colbert - LILLE - Tél. 54.76.93

STAGE 10 JOURS

3.850 F ttc jusqu'à l'obtention du permis de conduire c'est à dire plus rien à payer en cas d'échec

Toutes formules traditionnelles et accélérées **FACILITE DE PAIEMENT** Formule spéciale pour étudiants

Contrat dans le cadre de la formation professionnelle

10% de réduction jusqu'au 31/12/1981

Bureaux ouverts de 9 à 12 heures et de 14 à 19 heures



Black & Decker

OUTILLAGE ÉLECTRIQUE

117, rue Léon Gambetta - 59000 LILLE

En raison d'un incendie et pendant la durée des travaux de remise en état, le Service Après-Vente est assuré à:

Black & Decker

66, rue Gambetta
59155 FACHES-THUMESNIL
Tél. (20) 88.12.50 à partir du 10/12/1981

Lille



Centre Commercial Gambetta
Pour des achats intelligents !!!

BANQUE SCALBERT DUPONT




groupe cic

Le conseil en plus.
à LILLE-GAMBETTA :
188 bis, rue Solférino - Tél. (20) 57.36.15.

Basatelle SPECIALISTE :
- de la vannerie
- et du meuble en canne

30, rue Léon-Gambetta — LILLE (parking République)



méo
SES CAFES DE QUALITE

CREMERIE SPECIALITE DE FROMAGES
Il y a un MEO à votre porte

LILLE :
— 5, Place du Gât de Gaulle
— 49, rue de Béthune
— 336, rue Léon Gambetta (face au marché)
— 62 bis, rue du Faubourg des Postes
— 164, rue de Wazemmes
— 78 bis, rue Jules Guesde
— 41, rue St-André
— 225, rue Pierre Legrand (Fives)
— 79, rue Eugène Jacquet (Fives)

LOMME :
— 333, avenue de Dunkerque

LA MADELEINE :
— 26, rue Pasteur

MARCO-EN-BAROEUL :
— 56, rue Nationale

et les Marchés de Lille et banlieue

CAFES MEO
B.P. 19 — 59008 LILLE Cédex — Tél. (20) 52.45.48

FOR MEN

Pour vos cadeaux de fin d'année, nous vous proposons :
une chemise, une cravate ou une ceinture
Pierre CARDIN - un pull LEPOUTRE etc...
Chemiserie FAUCHART
220, rue Léon Gambetta - LILLE - Tél. 57.10.80.

PRESSEC-PRESSING
357, rue Léon Gambetta - 59000 LILLE
Tél. 57.37.69

SAAB VOYAGES
LILLE - 363, rue Léon Gambetta - Tél. (20) 57.61.40

Rue Gambetta : plus que jamais le premier centre

(Suite de la page 17)

des surfaces moyennes. Les grandes surfaces se sont multipliées et diversifiées. Ces deux branches trustent aujourd'hui près d'un tiers de la surface de vente de la rue Gambetta et représente un poids considérable au niveau des emplois et du chiffre d'affaires.

Et les succursalistes se sont infiltrés dans toutes les branches (habillement, chaussures, mobilier, alimentaire) avec une percée spectaculaire du groupe financier Auchan sous la forme de Kiaby et Miniper, les commerçants indépendants ont, eux aussi, évolué en se tournant vers des activités plus "bourgeoises" si ce n'est franchement de luxe. Les épiceries, les boucheries installées sur la rue ont cédé le pas à des traiteurs. La bijouterie a fait une entrée fracassante ces dernières années. Tout cela confirme l'enquête de 1972, qui voyait l'avenir de la rue dans une élévation du pouvoir d'achat de la clientèle, par un

changement du milieu socio-économique.

Les grands chantiers de Wazemmes n'ont sûrement pas été pour rien dans la disparition d'une clientèle ouvrière très modeste. La rue Jules Guesde, à Wazemmes même, en a fait les frais...

Il n'en reste pas moins que la relative modestie des prix exigés pour les pas-de-portes a facilité une multiplication des implantations nouvelles.

Aujourd'hui, il ne fait aucun doute que le poids commercial de la rue Gambetta se trouve encore accru. Elle s'est enrichie dans le même temps où le centre ville voyait disparaître des leaders comme les Nouvelles Galeries et Manufrance.

Tout cela se fait au détriment de l'aspect plus émotionnel de la rue. L'esprit village disparaît. Le temps des querelles homériques au sein de l'union commerciale est bien passé. Il

n'y a plus place pour des conflits de personnes et un gérant n'a pas non plus toujours les mêmes soucis qu'un commerçant indépendant. Il se fie à sa centrale d'achat, à

l'agence de publicité du groupe. L'analyse des chiffres de 1972 prouvait déjà le triomphe probable des surfaces dépendant de centrales d'achat...

Entre métro et halles...

Depuis quelques années aussi, la rue Gambetta voit revenir... des locataires. En effet, trop souvent les commerces de la rue étaient devenus des pas de portes actifs pour des immeubles vides. Quand louer des appartements n'était pas une bien bonne affaire, on préférait gagner une largeur de couloir pour agrandir le magasin. Aujourd'hui, la tendance semble s'inverser avec les aides accordées à la rénovation des logements anciens et les profits possibles. Ce regain d'habitants, jumelé avec la sortie progressive du nouveau Wazemmes, doit pouvoir donner un coup de fouet appréciable aux commerces de proximité, de

première nécessité. Cela évitera peut-être, à la rue de connaître les paradoxes de certaines artères du centre ville qui sont résolument tournées vers un commerce de luxe, totalement déséquilibrées, sans commerces de service faute d'une clientèle quotidienne stable.

L'union commerciale Gambetta, présidée aujourd'hui par M. Gusse, est consciente des écueils à éviter et elle fonde beaucoup d'espoirs à la fois dans la rénovation de Wazemmes qui sort de l'ornière et dans l'arrivée du métro... qui sort du trou. Un accès direct en effet permettra de débou-



L'aménagement des halles : un deuxième pôle attractif

LE PALAIS DU TRICOT
BOUTIQUE PRET A PORTER
281, Rue Léon Gambetta - Tél. 54.88.73

HOREMANS CHASSEUR
CONFORT
HASLEY - BERTIN
Spécialiste de la chaussure d'enfants
379, rue Léon Gambetta - LILLE - Tél. 54.94.05.


VÊTEMENTS Baro

272, rue Léon Gambetta
59000 LILLE
Tél. (20) 57.38.23.

Les mariées de LORANT

174, r. Léon Gambetta
LILLE - Tél. 57.32.04.

Spécialiste cortèges
Rayon grandes tailles



GAMBETTA TROUSSEAUX

LISTES DE MARIAGE



- Linge de maison
- Rideaux d'ameublement
- Pose et décoration
- Articles sur mesures
- Grand choix de couettes

333, rue
L. Gambetta
LILLE
Tél. 54.75.61.

VIERGE NOIRE
Delannoy

301, rue Gambetta
59000 LILLE

**La boutique
des hommes bien habillés**

**CREDIT GRATUIT
3 MOIS ***



Choisissez vos lunettes aujourd'hui
vous les paierez plus tard

*OPTIC 2000 vous offre un crédit gratuit de 3 mois à l'achat d'une paire de lunettes, 20% à la commande, le solde en trois mois après acceptation. Offre valable jusqu'au 31 décembre 1981.

STEPHAN

370, Rue Léon Gambetta (au bout de la rue) - LILLE

commercial régional...

cher sur le trottoir de la rue Gambetta. Cette entrée de rue sera rénovée pour l'occasion. La vieille enseigne brinquebalante, posée voici tout juste vingt ans, cèdera la place à des caissons lumineux reprenant le sigle de la rue, au début de 1982.

Ces aménagements, l'union commerciale les doit aux bonnes relations qu'elle a toujours su entretenir, au fil de ses présidents, avec l'hôtel de ville. Ici on a toujours su conjuguer la concertation sur tous les modes...

Le métro sera donc la bonne affaire des prochaines années, le nouveau coup de fouet tout comme la prochaine transformation de la bourse du travail qui se vide peu à peu de ses syndicats.

Jumelée avec les rues piétonnes de Courtrai, marraine du 43ème R.I., créatrice d'un Oscar, Gambetta voit donc l'avenir avec optimisme. Elle garde cependant deux aides sur un front égal. Deux soutiens. Si elle veut préserver son identité, elle doit trouver le moyen de relancer un petit commerce familial et éviter le déséquilibre face aux succursalistes. Enfin, le prochain aménagement des Halles Centrales en un centre commercial à base alimentaire pourrait être un handicap grave. Même si de nombreux locaux seraient réservés à l'artisanat.

Mais l'union commerciale Gambetta a déjà paré, à sa manière, ce nouveau coup porté à son dynamisme. Voici déjà quelques temps que l'union des



commerçants de la rue Solférino, s'est associée à sa puissante voisine. Plus qu'un concurrent nouveau, les Halles revivantes, pourraient être un nouvel atout, un pôle attractif puissant qui profitera à l'ensemble du centre commercial Gambetta; le contrepoint au Marché de Wazemmes. De quoi intéresser les fameux cinquante pour cent de la rue qui se trouvaient jusqu'à présent lésés par la locomotive de la place de la Nouvelle Aventure. Deux pôles attractifs d'ampleur régionale aux deux extrémités de sa rue commerciale. Que rêver de mieux pour affirmer une prédominance?

P. Dh.

- 126, Rue Pierre Legrand - LILLE-FIVES
- 147, Rue Léon Gambetta - LILLE

PANTALille

LIBRE-SERVICE DU PANTALON

POURQUOI PAYER PLUS CHER?

Quand on trouve la même qualité chez PANTALILLE

Le Spécialiste des Machines à Coudre et à Tricoter
à LILLE depuis 1970

Ets CAMUS

47, Rue Gambetta - LILLE

ALFA - BROTHER - HUSQVARNA

Démonstration, Réparation toutes marques

- Droguerie - Photo - Beaux-Arts
- Articles de cave - Bouchons Liège

**A LA BOULE D'ARGENT
MALÉZIEUX - PECQUE**

347, Rue Léon Gambetta - LILLE - Téléphone: 57.21.34

AU ROI DE LA VOLAILLE

255, Rue Léon Gambetta - LILLE
Tél. 54.75.32

Nous sommes des spécialistes confirmés
La Volaille c'est notre métier

Votre meilleure garantie:

nous sommes **ELEVEURS!**

Le Service, la Qualité, la Fraîcheur
vous sont assurés.

**ESSAYEZ
LA PETITE GEANTE**



NOUVELLE POLO VOLKSWAGEN

VAG Votre concessionnaire pour les marques Volkswagen et Audi.
Garage Continental - 289 rue Gambetta - 59000 LILLE - Tél. (20) 09.43.66

**CRÉDIT
AGRICOLE**

LE BON SENS A ...

LILLE

130, rue Gambetta

tel. 57.55.11

ouvert du Mardi au Samedi INCLUS



ARMEL

CONFECTION
FEMININE

Remise pour
fonctionnaires

13, Rue Gambetta - LILLE
Tél. 54.44.22

"Décoration oblige"

dissimulez votre téléviseur et votre chaîne Hi-Fi dans un meuble
intégré à l'ensemble de votre intérieur

MERISIER

Style Louis XIV
Louis XV
Louis XVI
Louis Philippe

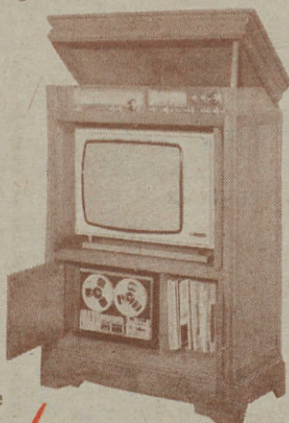
- en patine décorateur
- en patine antique

CHENE

Style Louis XIV
Louis XV

- en patine décorateur
- en patine antique

ces meubles peuvent
se faire à teinte
échantillon pour s'assortir
exactement à votre ensemble



EXEMPLE:

Meuble Louis Philippe, merisier massif
et placage merisier sur bois divers,
traité ébénisterie

- 1 abattant Hi-Fi et 2 portes
rentrantes télévision
- 2 portes basses Hi-Fi
113 x 54 x 149 cm

Teinte décorateur

Prix promotion
Livré à domicile

6300 F net

279, rue Léon Gambetta
59000 LILLE - Tél. 57.76.86.

Heve déco

décorateur-ensemblier

Nous
remercions
nos
aimables
annonceurs

THIMONNIER®

L'inventeur de la machine à coudre

Empisal Machine à tricoter

187, rue Léon Gambetta - LILLE - Tél. (20) 54.76.36.
Garantie totale 5 ans - Leçons gratuites illimitées
Remise 10% sur présentation de cette annonce

Contrat de solidarité signé entre la Ville de Lille et l'Etat

Il favorisera la réduction du temps de travail des personnels municipaux, et la création d'au moins 250 emplois.

Annoncé par Pierre Mauroy au cours du Conseil Municipal du 17 Octobre dernier, le "Contrat de Solidarité" passé entre l'Etat et la Ville de Lille a été signé lundi 30 Novembre à 12 heures, par M. Maurice Paraf, Préfet de Région, et par M. Marceau Frison, Premier Adjoint au Maire de Lille.

Cet acte officiel avait été précédé, le 23 Novembre, par la signature d'un protocole d'accord entre la Ville de Lille et diverses organisations syndicales : la section FO des employés municipaux (56 % des voix lors des dernières élections professionnelles); l'Union Départementale C.G.T., et la Fédération CGT des services publics.

De leur côté, la section C.G.T. des municipaux, la C.F.D.T. et les autonomes avaient refusé de signer ce protocole, marquant notamment leur désaccord sur l'ouverture de la mairie le samedi après-midi.

Commentant cette différence d'appréciation, M. François Dumetz, Responsable de l'U.D. C.G.T. estimait que ce contrat était "positif". Il déclarait en particulier que "ce texte prévoit la semaine de 35 heures, la cinquième semaine de congés payés, la retraite après 37 ans et demi de cotisation, et la création de 250 emplois. Il faut être responsable ajoutait-il, cet accord ne reprend pas

en compte toutes les revendications de la CGT, mais il va dans le sens de ce que nous réclamons, nous avons voté le changement et il faut savoir être responsable".

Au cours de la cérémonie de signature du contrat de solidarité, M. Marceau Frison se montrait convaincu que "cet accord signé dans la plus grande métropole du Nord serait suivi par d'autres communes".

M. Raymond Vaillant, Adjoint au Maire, Délégué au Personnel, donnait lecture du "contrat de solidarité" que nous présentons ici dans les grandes lignes.



De gauche à droite : MM. Vaillant, adjoint au maire ; Paraf, Préfet du Nord ; Frison, premier adjoint ; Delebarre (debout), Secrétaire Général de la Mairie.

Moins de travail, plus d'agents

La durée du travail hebdomadaire sera portée à 35 heures à compter du 1er Janvier 1982, soit une réduction hebdomadaire de 2 h 30.

En contrepartie de cette réduction de la durée de travail hebdomadaire, la Ville de Lille procédera au recrutement des agents nécessaires. Le nombre de ces agents sera établi de telle façon :

— que le fonctionnement de l'ensemble des services soit parfaitement assuré. Une concertation avec les organisations syndicales sur les adaptations de ces services, rendues indispensables du fait de la réduction de la durée du travail, sera entreprise.

— que soit parallèlement garantie la qualité du service public rendu aux habitants de Lille et améliorées les conditions d'accès aux services municipaux.

Dans cette perspective, il sera tout particulièrement veillé à ce que les objectifs de propreté, de sécurité et d'animation de la ville, affirmés par la Municipalité, soient développés.

Par ailleurs, l'organisation des

services municipaux tiendra compte de la volonté de la Municipalité d'étendre l'accès aux services municipaux ayant pour fonction de répondre aux besoins administratifs immédiats et permanents des Lillois.

Ces dispositions relatives à l'extension du service public par un allongement des horaires d'ouverture des services feront appel à la notion d'équipes de permanence limitées, polyvalentes et formées essentiellement de personnel volontaire.

A cette fin, une étude sera effectuée conjointement par les représentants de la Municipalité et les organisations syndicales et présentée à la Commission Paritaire plénière.

Dans le cadre de ces dispositions, les horaires d'ouverture des services seront de 8 heures à 18 heures du lundi au vendredi, et de 8 h à 16 h 30 le samedi.

Par ailleurs, le personnel municipal de la Ville de Lille bénéficiera d'un congé annuel porté à 30 jours ouvrés, au plus tard au 31 Décembre 1983.

D'ores et déjà et pour la durée du contrat, la Municipalité de Lille répondra favorablement à toute demande d'agent qui, âgé de plus de 55 ans, souhaiterait voir réduite son activité professionnelle en tenant compte de chaque situation particulière.

Elle veillera à ce que l'organisation des services permette à tout agent qui en ferait la demande de bénéficier des textes législatifs ou réglementaires relatifs au travail à temps partiel. Le choix des agents sera effectué au minimum pour la durée d'un trimestre.

Dans le cadre de ce contrat de solidarité, la Ville de Lille recrutera des jeunes demandeurs d'emploi pour compenser les emplois libérés par le développement du travail à temps partiel.

Par ailleurs, en cas de longue absence pour des raisons de santé, des remplacements seront assurés dans les plus brefs délais par du personnel recruté sans que cette disposition ne porte préjudice à l'agent absent qui conserve tous ses droits de réintégration à la fin de la période d'absence conformément au statut du personnel communal.

En ce qui concerne le recrutement, la Municipalité veillera à faire appel aux services de l'ANPE.

Elle s'engage par ailleurs à

respecter pour ces embauches les règles statutaires de recrutement du personnel com-

munal. D'ores et déjà, il est établi que le nombre d'agents recrutés

dans le cadre de ces dispositions du contrat de solidarité ne sera pas inférieur à 250 personnes.

Retraite et temps partiel

Tenant compte de la nécessité de favoriser à la fois l'embauche de jeunes demandeurs d'emploi et de permettre aux plus anciens des fonctionnaires de la Ville de Lille de cesser ou de réduire leur activité avant l'âge légal rendant possible le départ en retraite, la Municipalité de Lille s'engage, dans le cadre du contrat de solidarité, à appliquer immédiatement toutes les dispositions que le Gouvernement pourrait prendre en ce domaine, en particulier dans le cadre des prochaines ordonnances, et à recruter les personnels à concurrence des emplois ainsi libérés.

Elle souligne en particulier qu'il serait souhaitable de permettre aux agents, ayant cotisé à

la retraite depuis 37, 5 annuités de bénéficier de celle-ci s'ils le désirent.

POUR MIEUX VOUS CONNAITRE, VOUS ÉCOUTER ET RÉSOUDRE VOS PROBLÈMES,
PIERRE FLORIN Assurances
UN CONSEILLER EST À VOTRE DISPOSITION,
 26, Av. Kennedy - LILLE - Tél. 54.44.08.

BORNHAUSER MOLINARI & CIE

S.A. capital : 9.369.960 F
Siège Social : 24, rue Hoche - B.P. 20
45401 FLEURY-LES-AUBRAIS CEDEX
Tél. (16) (38) 88.76.76.

CONSTRUCTIONS INDUSTRIALISÉES EVOLUTIVES :

Constructions scolaires, bureaux, foyers, salles de réunions, Bâtiments sociaux, équipements sportifs Bâtiments industriels etc...

AUTRES ACTIVITES :
FONTAINES LUMINEUSES - METALLERIE - CLOTURES - MENUISERIE BOIS
ALUMINIUM - GENIE CLIMATIQUE - PLOMBERIE - ELECTRICITE - Electricité de Réseau
 Tous types d'éclairage extérieur - Electricité industrielle et de bâtiment MT et BT
 Equipements électriques et électroniques - TRAVAUX PUBLICS - VRD
 Canalisations eau, assainissement, gaz, etc...

Délégué Régional : M. DEGEETER
1, rue Claude Debussy - 59250 HALLUIN
Tél. (20) 94.63.83.