

LE METRO

Septembre 1980

Rentrée scolaire :
6 milliards (A.F.)
pour les écoliers lillois ! → 2

Philippe Lefebvre :
« l'important, c'est la musique
et la pédagogie » → 12

L.O.S.C. :
la douche écossaise → 4

Inter'Age :
pour que chacun puisse
« profiter de la vie » → 8



Festival de Lille

« avant hier le présent,
aujourd'hui le futur » → 5

Août, le soleil. - Dans cet été mi-figue, mi-raisin, l'actualité a refusé de rétrograder à la petite vitesse. Ses projecteurs ont fouillé les bords de la Baltique... mais aussi le littoral de la Manche ; et pour nous, gens du Nord, singulière coïncidence, quelques fils relient ces événements.

La grève, en effet, s'est installée à Gdansk, mais aussi dans les chantiers navals tout proches de Gdynia, où sont construits la plupart des chalutiers boulonnais. Ces chalutiers qui, au même moment, comme par une connivence secrète, refusaient de prendre la mer... Agitation ouvrière en Pologne, mais aussi arrêt brutal de la carrière politique d'Edward Gierek, ce chef d'Etat qui, vers les années 1920, faisait ses premières armes de militant dans les mines du Nord, du côté de Le Forest ! Plus encore, la densité de la famille polonaise dans la région a donné une résonance particulière aux échos venus de là-bas.

Pour tout cela, nous avons vécu ces événements avec une attention plus grande. Faut-il, après déjà tant d'écrits et de paroles en dégager quelque signification ? Faut-il encore s'étonner de cette extraordinaire capacité d'entraînement de ce modeste ouvrier Lech Walesa, venu de la base, qui a fait plier les durs du régime.

La réalité est tout de même que la Pologne veut secouer un joug qui lui pèse de plus en plus, qu'aucune idéologie ne peut justifier la privation des libertés et l'écrasement des travailleurs par la mécanique implacable d'un parti qui a ses aristocrates et ses profiteurs (ce dont tout le monde convient maintenant). M. Marchais peut faire tous les commentaires, il n'empêche qu'en Pologne c'est la classe ouvrière qui se rebelle contre un parti (le P.C.) dans lequel elle ne se reconnaît pas. M. Georges Séguy semble vouloir comprendre beau-

coup de choses sur la Pologne... mais il est une chose qu'il se refuse à voir : que les syndicalistes, en ont assez d'un syndicat soumis exclusivement aux ordres du P.C. et de ses dirigeants. M. Séguy a bien du mal à concilier ses deux fonctions de leader du P.C. et en même temps de la C.G.T. En Pologne, on demande une C.G.T. indépendante...

Nos bateaux fabriqués à Gdynia nous ramènent à la crise économique dans un contexte de plus en plus inquiétant. Juillet n'a-t-il pas mar-

qué un nouveau record de la hausse des prix ? Le prix du poisson, le prix du gazole, les charges de l'armement... Rien ne va plus. Les pêcheurs ne comprennent pas que leur poisson, après un cheminement dans de mystérieux circuits se retrouve à l'étal du détaillant avec des prix dix fois supérieurs parfois à ceux de la production ! Ils ne comprennent pas qu'il leur soit demandé de supporter sur leur salaire le coût supplémentaire du gazole...

Ce dossier est complexe, mais il illustre parfaitement la politique

Alors les marins, devant une dégradation si évidente de leurs conditions de travail et la menace sur l'ensemble de la pêche française ont réagi.

On peut savoir naviguer sans pour autant accepter de se laisser monter en bateau !

En politique, on veut aussi emmener les Français en bateau. Les présidentielles sont pour bientôt. A l'Elysée, on feint de les ignorer, mais Giscard attaque déjà tous azimuts...

Et on proclame partout, selon des sondages plus ou moins crédibles, que l'élection est déjà jouée. Mais oui, il n'est pas d'autres vainqueurs possibles que Valéry ! Mais oui, on ne peut pas faire une autre politique que celle du duo Giscard Barre !

Attention : on veut faire croire cela. C'est à dire que l'on souhaite déjà démobiliser les citoyens, ce qui traduit finalement une crainte.

Car la vie des Français est ce qu'elle est. Et sans en dresser la liste, on sait bien que les difficultés s'accumulent. On voit bien que les sans-emplois sont toujours aussi nombreux (textile, sidérurgie...)

Alors, peut-on accepter le « c'est déjà joué » qui veut dire aussi « il n'y a pas d'autre solution que d'aller vers les deux millions de chômeurs » ?

Allons donc. Non, décidément, il ne faut pas monter sur ce bateau là !

Tous en bateau ?

6 milliards (A.F.) pour les écoliers lillois !

La rentrée scolaire, à Lille ne s'est pas mal passée, tout au moins pour ce qui concerne la mairie, qui ne se préoccupe que de l'intendance ! Ouvertures et fermetures de classes ne sont pas du ressort de la Municipalité, même si elle est consultée.

Deux nouvelles écoles viennent, en cette rentrée 80, enrichir le parc immobilier scolaire de Lille : l'école

maternelle de la Croisette, rue Giraudoux, qui a ouvert ses portes bien que les travaux ne soient pas complètement terminés, et qui sera la 4^e école maternelle de Lille-Sud.

Quant à l'école des Dondaines, rue E. Jacquet, son ouverture a dû être différée en raison de retard dans les travaux. En attendant, les enfants occupent les locaux du centre aéré.

long terme. Le fonctionnement actuel des restaurants

scolaires n'appelle pas de réforme immédiate.

20 % des écoles lilloises repeintes

La rentrée scolaire, cela représente des frais importants pour la ville, propriétaire des écoles, et donc responsable de leur entretien. 350 millions de centimes sont partis en peinture, cet été, dans une vingtaine d'écoles. A ce rythme, toutes les écoles lilloises seraient remises à neuf, en cinq ans.

Rappelons par ailleurs quelques chiffres qui suffisent à exprimer les efforts de la ville en matière scolaire.

- 51.979.200 F (près de 5,2 milliards!) pour le fonctionnement : fournitures, classes de neige, classes vertes, personnel, etc...

Notons par ailleurs, les charges qui incombent directement à la Caisse des Ecoles (garderies, restaurants scolaires...)

- 13.659.000 F pour l'investissement : gros travaux de modernisation, construction de nouvelles classes ou de nouvelles écoles, etc...

En somme, les services municipaux et M. Derosier, adjoint au maire, délégué aux Affaires Scolaires, sont satisfaits de cette rentrée, et des moyens que la Ville de Lille met en œuvre pour ses "petits princes" !

Baisser le coût des repas scolaires

C'est dans ces deux écoles que sera menée une expérience nouvelle à Lille en matière de restauration, puisqu'il sera fait appel à un traiteur. Pour M. Bernard Derosier, il s'agit « d'abaisser le coût des repas scolaires, faire faire des économies à la ville et aux familles, sans toucher à la qualité des repas, ni à celle du service ».

Pour cela, deux solutions globales peuvent être envisagées : confier la cuisine scolaire à un traiteur, ou tout centraliser en deux ou trois cuisines centrales, qui alimentent les cantines scolaires en plats surgelés qu'il suffit de

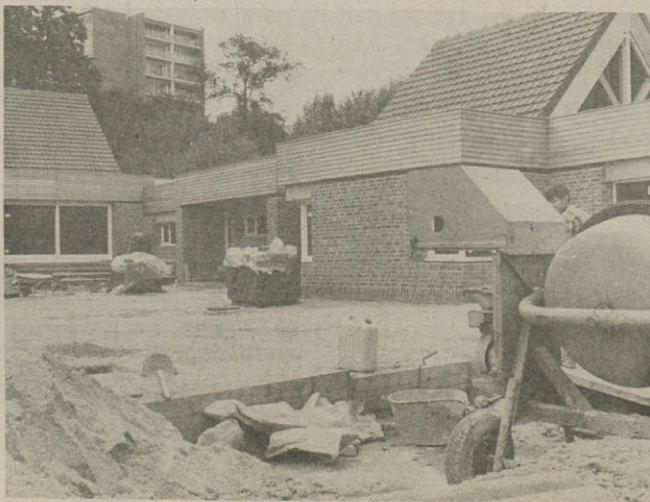
réchauffer sur place... Mais pour l'instant, il ne s'agit que d'expériences et de projets à

Constructions scolaires : des perspectives, proches ou plus lointaines

Dans le Vieux-Lille, l'ilot des Célestines voit sortir de terre, sur le terrain de l'ancienne usine Descamps-Demeestère, une école comprenant 10 classes primaires, 4 classes maternelles, 1 restaurant scolaire et 2 logements de fonction.

Ouverture probable en septembre 1981... au plus tard !

Dans le quartier des Bis-cottes, une école maternelle de 5 classes devrait ouvrir ses portes d'ici un ou deux ans.



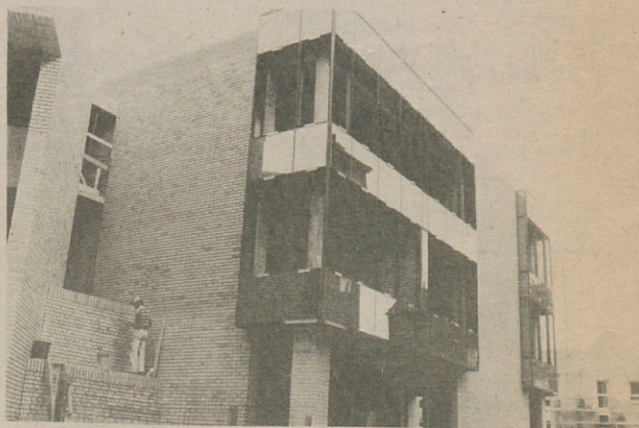
Dondaines : ouverture prochaine

Parents d'élèves, vous avez aussi des devoirs...

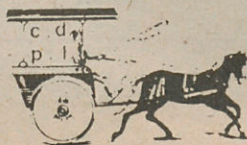
Dans quelques semaines, les parents d'élèves seront appelés aux urnes pour élire leurs représentants.

Dans le primaire, les parents sont représentés au « conseil d'école », tandis que dans le secondaire, c'est au « conseil de classe » et au « conseil d'établissement » qu'ils sont invités à siéger.

Même si la réforme Haby n'a pas donné aux parents la place qui leur revient dans ces structures de concertation, il est indispensable de participer à ces élections... quitte à mener des actions revendicatives si la concertation officielle ne suffit pas.



Célestines : 14 classes dans le Vieux-Lille



Consortium de Diffusion de Produits Laitiers

« C.D.P.L. »

Distributeur spécialisé en collectivités

10, place Vanhacker 59014 LILLE Cédex
B.P. n° 1319 R.P. Lille - Tél. 52.79.08.

BOUCHERIE DU CENTRE

Fondée en 1860

GROS - DEMI-GROS - DETAIL

Philippe CHARLET, Successeur

32, rue Masséna - LILLE
Tél. (20) 57.02.21 - 57.13.56

44, rue Léon Gambetta - LILLE
Tél. 54.65.31

Etablissements WILLEM et Cie

Constructions Industrielles et Civiles

190, rue Lalau - 59520 MARQUETTE
Tél. 55.13.64.

JUILLET-AOÛT : Rétrospective à l'usage de ceux qui sont partis (évocation des souvenirs pour ceux qui sont restés...)

Préserver aux lillois la rétrospective des principaux événements locaux des mois de juillet et août serait totalement agréable si l'on savait que la plupart d'entre eux ont pu s'éloigner de la ville pour gagner les lieux de vacances. Malheureusement, la crise a obligé un plus grand nombre de familles à rester sur place, si bien que cette évocation de la période estivale ressemblera pour beaucoup à un rappel de situations vécues sur le terrain. Au moins, cela aura-t-il le mérite, pour tout le monde, de resituer les événements dans le temps qui, chacun le sait, passe vite...

Impression générale pour ces deux mois : l'activité de juillet a semblé aussi soutenue que celle d'un mois ordinaire ; août, par contre, a démontré que l'étalement des vacances était ici aussi un vœux pieux, et que ceux qui ont la chance de partir choisissent de préférence ce mois.

Pendant soixante jours, les lillois ont donc vécu au rythme des migrations estivales, des départs en colonie de vacances (et des retours), des animations des centres aérés de loisirs, et des reprises des grands films dans les salles de cinémas.

Comme tous les ans, juillet avait commencé avec la publication des résultats du Bac, verdict qui selon sa nature déterminait un départ immédiat ou un report du voyage prévu après l'oral de contrôle. Les services de police avaient mis en place leur opération « tranquillité vacances » qui devait dissuader les cambrioleurs de s'en prendre aux appartements vides. Les commerçants

avaient, dès le 10 juillet, collé dans leurs vitrines les affichettes annonçant les soldes d'été.

Tous les éléments traditionnels étaient donc réunis pour que ces deux mois ressemblent à des mois de vacances classiques, dont le rythme devait pourtant être troublé par quelques coups de tonnerre.

Coup de tonnerre sur la météo d'abord, avec un mois de juillet particulièrement froid et pluvieux dans ses trois premières semaines. Une consolation : toutes les régions françaises étaient atteintes par la grisaille.

Coup de tonnerre sur le cinéma, avec la sortie du film à scandale « Caligula », mais surtout avec l'explosion dévastatrice du « Ritz » le 17 juillet, qui constitue l'événement capital de cette période.

Coup de tonnerre social enfin, avec le développement de conflits considérables qui, pour ne pas impliquer directement les lillois, n'en ont pas moins fait totalement oublier la tradition de la trêve estivale. Liquidation de la « Franco-Belge » à Raismes, conflit des marins-pêcheurs à Boulogne et même grèves en Pologne ont rappelé aux lillois - s'il le fallait - l'intensité des problèmes sociaux qui laisseront aux vacances 1980 un petit goût amer.

Dans le domaine de la vie lilloise, des sports ou des faits divers, entrons donc plus en détail dans les événements lillois des vacances 1980.

Les faits divers

• L'hôtel Terminus en flammes

Avec l'incendie de l'hôtel Terminus, dans la nuit du 12 au 13 juillet, commence une série de drames qui vont troubler la quiétude estivale.

Dans cet incendie, qui a ravagé quatre étages de l'établissement situé dans la gare SNCF, périra une locataire, alors que tous les autres pensionnaires seront évacués sans dommage.

• Des malfrats font exploser le « Ritz »

A peine les pétards du 14 juillet étaient-ils éteints qu'un fracas bien plus énorme allait jeter l'émoi dans Lille : Le jeudi 17 juillet, à 6 h 10 du matin, une formidable explosion ébranlait tout le quartier de la Bourse et provoquait l'effondrement du cinéma « Le Ritz » fermé depuis plusieurs

mois. A ces dégâts spectaculaires, qu'on allait bientôt comparer à ceux qu'aurait provoqué un bombardement, s'ajoutaient des dommages causés à tous les immeubles du voisinage, et en particulier au restaurant « Alcide » qui ne pourra d'ailleurs pas reprendre son exploitation à la rentrée.

Cette explosion, faisant suite à deux tentatives d'incendie, est immédiatement considérée comme étant d'origine criminelle, d'autant que des indices sont découverts par les enquêteurs.

Les services de police se montreront très efficaces, puisque le 22 juillet la presse annonçait l'arrestation des trois malfrats auteurs du mauvais coup. Il s'agissait des nouveaux propriétaires du Ritz, qui avaient fait exploser le cinéma pour toucher le montant de l'assurance.

Entretemps, les décombres du Ritz étaient devenus un lieu de promenade pour les lillois qui venaient sur place connaître le frisson d'horreur en imaginant que cette explosion aurait pu être bien plus dramatique.

Ne voulant pas laisser trop longtemps le secteur à l'abandon, Pierre Mauroy annonçait le 26 août, au cours d'une

7000 repas par jour dans les restaurants scolaires

7.000 repas journaliers à composer, à prévoir, à acheter, à cuisiner, pour être servis dans 58 restaurants scolaires de la ville, cela nécessite un personnel important (640 personnes).

Le service qui est rendu aux familles ne comporte pas seulement le repas, il faut penser à l'accueil et à la surveillance des enfants et ces prestations entrent également dans le prix demandé.

Pour beaucoup de parents qui travaillent et souvent ne rentrent pas chez eux à midi, il est sécurisant de savoir ses enfants nourris correctement et encadrés dans de bonnes conditions.

Nourris correctement car les repas ne sont pas quelconques; ils sont composés chaque mois par une commission d'hygiène alimentaire comprenant, entre autres, quelques spécialistes de l'alimentation:

- les services vétérinaires de la Ville de Lille qui vérifient la fraîcheur et la bonne qualité des viandes et poissons;
- les médecins d'hygiène scolaire qui apportent leurs conseils éclairés et donnent toutes explications utiles pour le choix de tel ou tel aliment;

- les services du laboratoire municipal qui procèdent chaque jour à des analyses de l'eau, des aliments et des conserves;
- une diététicienne qui veille à l'équilibre des repas et exige que chaque jour, l'enfant ait sa ration, des différents éléments nécessaires à sa santé;
- les parents d'élèves qui apportent leurs critiques et signalent ce qui plaît ou non aux enfants; leurs appréciations et suggestions sont toujours prises en considération par la commission;
- les administrateurs de la Caisse des Ecoles dont le rôle est de tout mettre en œuvre pour le bien des enfants;
- le personnel municipal chargé des restaurants scolaires qui comprend aussi bien le directeur du service que les

cuisinières responsables de la préparation des repas.

Cette commission d'hygiène alimentaire unique en France prend son rôle très au sérieux, elle sait qu'il y va de la santé d'un nombre important de petits lillois et si les parents pensent parfois qu'on pourrait faire mieux, qu'ils sachent que c'est souvent une question de budget qui interdit de présenter certains aliments.

Les restaurants scolaires sont également le lieu où l'enfant apprend à bien se tenir à table, à manger «de tout», à partager, en un mot à se socialiser. Le reproche qui est fait parfois est celui du prix; nous répétons que le service ne comprend pas seulement le repas, mais la surveillance de l'interclasse (les surveillants sont rémunérés); si les tickets sont proportionnels aux salaires, c'est qu'une municipalité de gauche se doit d'aider les moins munis (il reste encore beaucoup d'enfants sous-alimentés faute de

moyens des familles...); enfin, si les personnes n'habitent pas Lille paient le maximum, c'est que le budget de la ville, alimenté par les impôts des lillois, ne peut supporter des dépenses qui incombent normalement aux lieux de résidence des familles.

Les restaurants scolaires de la Ville de Lille présentent des défauts: ils sont trop vastes, trop bruyants; ils ne comportent pas de locaux de détente ou de repos, mais cela est la rançon des grandes villes: il y a tant de choses à faire avec si peu de moyens!... Toutefois, la ville a commencé depuis plusieurs années un programme d'insonorisation et de cloisonnement des salles, et tente d'améliorer ce qui existe. Cela ne se fera pas en un jour; que les parents sachent pourtant que tout est mis en œuvre pour que les petits lillois soient bien nourris et heureux dans les restaurants de la Ville.

R. MÈRESSE

FACON PEINTURE

Vitrerie - Revêtements muraux
25, rue Arago - LILLE - Tél. 54.65.39

Etablissements

Jean BERNARD

Charpente et Menuiserie
rue de la Vincourt - 59246 MONS EN PEVELE
Tél. (20) 59.21.50

Société debuisson

chauffage

sanitaire

toitures

2, rue de la Louvière
LILLE

Tél. (20) 06.50.41.

COMPAGNIE GENERALE DE TRAVAUX D'HYDRAULIQUE

sade



4, rue Gambetta
59350 SAINT-ANDRÉ
Tél. (20) 51.51.50

- Forages d'eau, captages
- Sondages hydrogéologiques
- Rabattements de nappes par forages et par well-points
- Sondages géotechniques et essais pénétrométriques

- Fondations spéciales: pieux battus moulés, pieux forés tubés, pieux vibrofoncés, pieux forés de grand diamètre jusqu'à 40 m de profondeur, parois berlinoises, injection, parois moulées dans le sol



Ets L. SORREAU

Travaux publics et particuliers
Terrassement - Maçonnerie - Béton armé
77, rue de la Paix — LA MADELEINE
Tél. 55.58.29

BISCUITERIE LILLOISE

TOUS BISCUITS ET CONFISERIE
250, rue Pasteur - 59520 MARQUETTE-LILLE
Tél. (20) 51.60.60

interview donnée à FR3, que la ville de Lille avait l'intention de se porter acquéreur des terrains du Ritz. Ainsi, les travaux qui pourraient être entrepris entreraient dans le cadre de l'aménagement du secteur de la Place de Gaulle.

Des maisons vétustes s'écroulent

Les vacances n'auront pas été profitables à quelques immeubles vétustes qui se sont écroulés, heureusement sans faire de victime.

Le 29 juillet dans la soirée, une bâtisse de la rue Jean-Jacques Rousseau laissait juste le temps à ses neuf occupants de la quitter avant de s'effondrer en partie.

Dans la soirée du jeudi 14 août, c'était au tour de deux maisons de s'écrouler, dans le quartier de Wazemmes. Les dix occupants, qui avaient pu évacuer les lieux sans dommage, étaient relégués par les soins des services municipaux.

Les archives du TPF en fumée

Dans la matinée du mardi 5 août, un incendie d'origine criminelle ravageait le bâtiment administratif du TPF,

situé 68, avenue du Peuple Belge. Des dégâts très importants étaient à déplorer, avec la destruction d'archives, de photos, des fichiers et des mobiliers. Les costumes et décors, quant à eux étaient intacts.

A la fin du mois d'août, les coupables de cet incendie volontaire étaient arrêtés; il s'agissait de deux cambrioleurs-pyromanes qui n'avaient trouvé qu'un maigre butin de 150 F.

la vie lilloise

Les échanges compensés

Le 3 juillet, le Conseil Municipal était loin d'être en vacances, puisqu'il avait à étudier le dossier très important des «échanges compensés» avec l'Armée.

Derrière ce terme technique se cache, pour la Ville de Lille, la possibilité d'acquiescer des propriétés bâties ou non apparten-

nant à l'Armée, et ainsi de maîtriser le développement de la ville, et d'assurer la survie de ses monuments historiques. En 7 ans, l'Armée va céder à la ville 80.000 m² de propriétés, parmi lesquelles la Grande Garde, le magasin du Quai du Wault, le grand magasin rue Royale, la caserne Souham, le mess de la rue Macquart, le garage Kellermann boulevard de Belfort, l'établissement du boulevard Louis XIV et celui du boulevard de Strasbourg.

Les centres aérés de loisirs

Le 7 juillet, coup d'envoi à l'activité des Centres Aérés de Loisirs. Le premier mois, 31.600 enfants fréquentent les 21 centres ouverts à Lille, et 6.550 les 4 centres d'Hellemmes. En août, 21.000 enfants se retrouvent dans les 11 centres de Lille et 4.100 à Hellemmes.

Les activités habituelles des Centres Aérés ont trouvé leur consécration dans la fête de l'Enfant Lillois organisée fin août au Palais des Sports Saint-Sauveur. Par ailleurs, une exposition installée dans

le grand hall de l'Hôtel de Ville devait présenter un certain nombre de travaux exécutés par les enfants dans les ateliers animés par les Associations culturelles et écologiques lilloises. En effet, sous l'égide de la Maison de la Nature et de l'Environnement, une expérience nouvelle d'animation a été tentée cette année, elle avait pour but de permettre aux enfants de découvrir de nouvelles techniques culturelles telles que la taille de la pierre, les recyclages du papier, la fabrication des marionnettes ou l'expression théâtrale. A en juger par les travaux exposés, les résultats furent de qualité.

Le centième 14 juillet

Vent, pluie, ciel bas et gris ont caractérisé les cérémonies du centième 14 juillet. Ce centenaire laissera aux lillois le souvenir d'un anniversaire copieusement arrosé, ce qui est d'autant plus dommage que la fête devait être totale: pas moins de 15 bals étaient prévus. Même en imperméable, on a quand même beaucoup dansé puisque deux d'entre-eux seulement ont été annulés.

Double inauguration à Wazemmes

Le samedi 26 juillet, le quartier de Wazemmes était l'objet d'attentions toutes particulières puisqu'une double inauguration y rassemblait de très nombreuses personnalités autour de Pierre Mauroy et Arthur Notebart. Le ruban tricolore était coupé à l'entrée de la rue Jules Guesde, devenue semi-piétonne en grande partie, et devant la porte du nouveau bureau de police du VI^e arrondissement installé dans la résidence Magenta-Fombelle.

Le secteur sauvegardé

Attendu depuis de nombreuses années, paraissait enfin au journal officiel du 8 août, le décret du «plan de sauvegarde et de mise en valeur du secteur sauvegardé de Lille».

La loi protège ainsi une zone de 56 hectares qui recouvre le Lille d'avant la conquête de Louis XIV (pratiquement jusqu'à la rue d'Angleterre), et au-delà les nouveaux quartiers créés par Vauban.

Désormais, on ne pourra plus construire n'importe com-

ment, n'importe où, et des contraintes nouvelles seront appliquées pour un nombre plus important d'immeubles anciens.

Attention travaux !...

Mois de vacances, mois de travaux dans la ville: c'est toujours vrai. En l'absence d'une partie des lillois des chantiers se sont poursuivis (c'est le cas du métro), se sont terminés (c'est le cas de la rénovation du boulevard de la Liberté, de la rue de Paris, de la rue d'Arras, ou de la place de Béthune), ou ont été entrepris. Dans cette dernière catégorie, citons l'entretien des autoponts, ou l'aménagement d'un parking de 2.000 places clôturé, gardienné et payant au Champ de Mars.

Après le départ des manèges de la fête foraine, les lillois pourront l'utiliser.

La grande fête

Elle annonce que les vacances touchent à leur terme, mais permet un retour dans la joie: c'est la foire au manège inaugurée le 30 août, et dont les flons-flons retentiront pendant quatre semaines.

Elle précède d'une semaine la braderie qui marque la véritable rentrée lilloise.

L.O.S.C. : la douche écossaise...

Pour les footballeurs, c'est reparti, jadis ceux que l'on appelle les « amateurs » commencent les compétitions à la mi-septembre. A présent, il y a tant de clubs, tant de compétitions que les championnats démarrent début septembre.

Les professionnels, eux, sont déjà dans le bain depuis deux bons mois. La cadence des matches est si rapide que l'on est déjà (presque) au quart du championnat.

Et les lillois ont fait passer leurs supporters par toutes les couleurs de l'arc-en-ciel. En juillet, le L.O.S.C. prit un départ tonitruant, dans le tournoi de la communauté urbaine d'abord. Jouant contre les allemands de Hambourg, Lille l'emporta aux pénalités. Bergeroo était déjà dans une forme exceptionnelle, arrêta les tirs des formidables buteurs allemands. Puis, en finale, contre Nantes, les Nordistes s'assurèrent une victoire qui fit grand bruit dans le monde du football.

Les commentateurs les plus experts, venus de Paris, s'accordaient à reconnaître aux lillois les meilleures qualités,

et soulignaient chaleureusement le talent des deux recrues: Krimau, un avant-centre (ou ailier, ou relayeur) qui est marocain et jouait précédemment à Bastia, et l'arrière-gauche Jean-François Domergue, qui vient de Bordeaux.

Un renfort défensif qui devait améliorer une défense déjà réputée... et un buteur de qualité pour épauler une attaque un peu maigrichonne en effectifs. Tout semblait aller pour le mieux et, en outre, le L.O.S.C. enregistra l'éclosion d'un jeune joueur du centre de formation: Pascal Planque, qui vient de fêter ses 17 ans le 21 août.

Deux victoires... puis la chute

Pour confirmer tous ces dires, Lille mit ses deux premiers adversaires dans sa poche, Strasbourg, puis Monaco. Et à Monaco, s'il vous plaît! Cette équipe n'a vraiment pas de chance, quand elle joue contre Lille. Souvent, au stade Louis II le LOSC réussit de très bons matches. Ce ne fut pas le cas la saison dernière, en coupe, mais en championnat, c'est là que les lillois se sentent le mieux à l'aise.

Deux matches, deux victoires venant après le tournoi de Villeneuve d'Ascq. Les lillois se voyaient déjà sur les belles marches du podium, jouant

un rôle plus glorieux que celui de comparse dans le championnat. La chute fut d'autant plus brutale que l'euphorie était grande. Après un match nul, le 5 août au stade Grimonprez (2-2, contre Paris S.G.), ce fut une véritable Bérézina: défaite à Laval, défaite à Lille contre Auxerre qui est aux lillois ce que le L.O.S.C. est à Monaco, match nul (3-3) à Tours, redéfaite à Grimonprez devant Valenciennes, et, c'était plus logique, une défaite à Saint-Etienne: 3-1.

En six matches, les lillois n'avaient gagné que deux points, perdu quatre fois, et,



L'effectif complet du L.O.S.C. 80-81

ce qui était plus inquiétant, leur défense, si bonne l'an dernier, avait encaissé 17 buts.

Au regard de cette hémorra-

gie, les six buts inscrits par Krimau, qui prend rang parmi les meilleurs buteurs du championnat, avaient des allures de bien piètre consolation.

Analyse difficile...

Comment expliquer cette série noire? L'an dernier, au milieu du championnat, Lille avait traversé un désert à peu près aussi aride. Là, on avait trouvé des explications: Lille pêchait par manque de joueurs de valeur, de réservistes de qualité. Mais, cette fois, l'équipe avait été améliorée, renforcée, étoffée.

Avec beaucoup d'honnêteté, les joueurs lillois se posèrent des tas de questions: n'avait-on pas été trop vite dans la préparation? L'entraînement n'est-il pas excessif? Le remue-ménage de «l'affaire Pleimelding» n'avait-il pas laissé des séquelles? La défense est-elle vraiment aussi bonne qu'on se plaisait à l'espérer?

Autant de questions que les techniciens épluchèrent pour arriver à une conclusion somme toute logique: les méthodes sont identiques à celle de l'an dernier, les hommes identiques, meilleurs même. Alors, il faut bien

admettre que les hommes ne sont pas des mécaniques que l'on règle une fois pour toute. Ils ont leurs faiblesses, leurs moments de grand rendement. Et Bergeroo avait moins de chance, et Grumelon Dreossi n'étaient pas au zénith, Zagar relevait de blessure... Il est difficile de lutter contre la réussite, quand elle a décidé de vous tourner provisoirement le dos.

L'entraîneur lillois qui sait, d'expérience, qu'il est inutile de se mettre en colère contre les choses... parce que ça ne leur fait absolument rien, préchaît: «Laissez passer, laissez couler. Attendons et travaillons. Ça ne peut pas ne pas revenir!...».

Et ça revint. La poisse qui colait à la peau des joueurs lillois daigna les abandonner lors du derby contre Lens. Dix neuf mille personnes purent voir, ce soir là, une équipe losciste fringante, bien que privée de deux de ses footballeurs clé: Grumelon et Krimau.

Le beau temps revient

Les lillois firent un pied de nez à la malchance, et offrirent à leur député-maire, M. Pierre Mauroy, venu apporter sa chaleureuse présence, une victoire lourde de signification et, souhaitons-le, remplie de lendemains qui chanteront. La tâche qui attend les lillois n'est pas facile, certes. Il n'y a plus de rencontres «toutes cuites». On peut cependant

considérer qu'une équipe lilloise en pleine possession de ses moyens, revenue au meilleur niveau après cette dure épreuve, se débrouillera un peu mieux le 23 septembre, à Grimonprez (Metz), le 26 septembre à Nice, le 4 octobre à Grimonprez (Bordeaux), le 14 octobre à Nancy, puis le 17 octobre à Grimonprez-devant Nîmes.

DE LA RUE

Poissonneries

tous les produits de la MER

LES PRODUITS DE LA MER LES PLUS SINCÈRES

A LA MADELEINE: 147, Rue G. Pompidou - Tél. 55.32.75 et 55.14.93
108, Av. Saint-Maur - Tél. 55.51.63

A LILLE (le matin): Halles couvertes de Wazemmes - Tél. 57.66.68
Marchés de LILLE et Banlieue
Lille - Fives - Déliot - St-André - Lambersart - Wattignies
Mons-en-Barœul - Faches-Thumesnil - La Madeleine - Haubourdin
Annappes - Ascq

CHOISISSEZ LA QUALITE

DETAIL - DEMI-GROS - RESTAURANTS - COLLECTIVITES

le film de l'été

les événements sportifs

• Hinault vainqueur à Lille

Depuis 20 ans, Lille n'avait pas accueilli une étape du Tour de France. Les retrouvailles avec la grande boucle avaient lieu le 1er juillet, à l'issue d'une étape Liège-Lille qui n'eut rien à envier à Paris-Roubaix, tant les conditions atmosphériques et les difficultés du parcours furent pénibles. Sur le boulevard

Jean-Baptiste Lebas, Bernard Hinault franchit la ligne d'arrivée en triomphateur. Malheureusement, ce succès se payait d'une tendinite au genou qui contraignit le favori du Tour à abandonner le 9 juillet.

Malgré le temps exécrable, les lillois furent très nombreux à suivre cette 5ème étape.

• Championnat : joies et peine

Dans le domaine du football évoquons le début du championnat 1980/81.

La répétition générale en fut euphorique avec le succès du L.O.S.C. en finale du Tournoi International du Stadium le 17 juillet (contre Nantes: 1 à 0).

Une semaine plus tard, le 24, pour son match de reprise, le L.O.S.C. écrasait Strasbourg

par 3 à 0, inaugurant une série de victoires qui allait le maintenir à la première place du classement général pendant quelques temps. Malheureusement, le vent va tourner et août sera moins favorable que juillet. Pour le dernier match du mois, le 29, Lille sera même battue par Saint-Etienne sur le score de 3 à 1, et n'occupera plus que la 15ème place du classement.



La cérémonie à la mairie de Lille: de gauche à droite MM. Jacques Dewailly, président de la Société d'Economie Mixte; Massol, vice-président; Lammens, notaire; Pierre Mauroy; Matrau; Chocquel, vice-président; Windels, Vaillant et Catesson.

• Une société pour le L.O.S.C.

Après trois ans de gestation, intervenait en mairie le jeudi 3 juillet, la signature d'un acte officialisant la création de la «Société d'Economie Mixte Sportive du L.O.S.C. pour le développement et la pratique du football».

Le but: former de bons footballeurs et assurer la prospérité d'un club bien géré, mais aussi assainir les rapports entre les dirigeants du club et la municipalité.

Dans la nouvelle société présidant aux destinées du L.O.S.C. interviennent désormais différents partenaires dans les proportions suivantes

: Ville de Lille, 49%; L.O.S.C., 35%; sponsors et actionnaires privés, 16%. Le président du conseil d'administration est M. Jacques Dewailly.

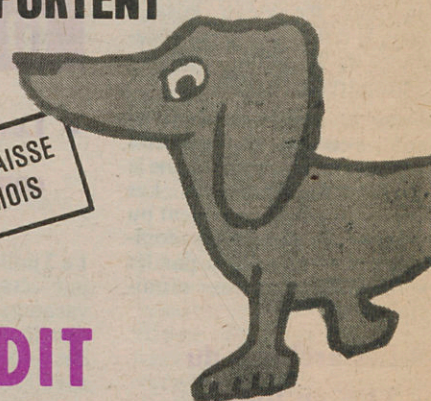
• Huit heures de Lille

Dernier dimanche d'août pétaradant, puisque le 31 était organisée, sur le parking Javary, la troisième édition des «Huit heures de Lille». Cette épreuve réservée aux cyclomoteurs a connu un succès de participation évident (96 équipages engagés) et un succès populaire considérable (des milliers de spectateurs).

DES PLACEMENTS DISCRETS QUI RAPPORTENT

TAUX ACTUARIEL
BRUT 13.07 %
Rendement net
annuel 7.19 %

BONS DE CAISSE
sur 13 MOIS



**CREDIT
MUNICIPAL de LILLE**

34, Rue Nicolas Leblanc - Tél. 52.93.00

le crieur

9ème Festival de Lille

« avant hier le présent, aujourd'hui le futur »

Pour la 9ème fois consécutive, Lille va vivre pendant deux mois au rythme de son Festival. Festival qui compte parmi les plus importants de France et qui touche à des domaines aussi variés que la musique, les arts plastiques, les conférences, la danse, les expositions et l'animation.

Toutes ces manifestations auront pour thème commun la fin d'un siècle. Un parallèle sera ainsi établi entre la fin du XIXe et la fin du XXe siècle... Ces deux périodes préparant toujours, sur le plan culturel de grands changements, Maurice Fleuret, le directeur artistique du Festival les résume dans la formule « avant hier le présent, aujourd'hui le futur ».

Deux mille artistes de 17 pays participeront aux 200 manifestations du Festival et plus de 80.000 spectateurs sont attendus.

Vingt cinq créations mondiales seront données à Lille par des compositeurs tels que Xenakis, Boulez et Luis de Pablo.

La musique symphonique tiendra une place importante dans le programme puisque huit grands orchestres s'y produiront, avec bien entendu, l'Orchestre National de France et l'Orchestre Philharmonique de Lille.

Signalons aussi le grand spectacle de danse de la troupe de Maurice Béjart.

Il y en aura pour tous les goûts, pour tous les publics, et pour toutes les bourses puisque les prix des places s'étalent de 10 à 60 F.

Enfin, deux week-end d'animation sont prévus dans le quartier du Vieux-Lille que Métro présentera dans son numéro d'octobre. Mais dès ce mois de septembre, il ne faut pas manquer de visiter rue Desmazières, le magnifique Hôtel Castiaux dans lequel l'architecte lillois Emile Vandenberghe avait installé sa somptueuse résidence dont l'intérieur a été reconstitué.

Comme devait le souligner Pierre Mauroy, en rendant hommage au travail de Mme J. Buffin, conseiller municipal délégué au Festival et M. Maurice Fleuret, directeur artistique : « le succès du Festival s'explique par un certain nombre de qualités dont font preuve ses animateurs et qui sont : la passion, la confiance, l'ambition, le réalisme et l'espérance. Ces qualités sont aussi les caractéristiques de ce 9e Festival de Lille.



Hôtel Castiaux : détail de la Maison de Poupée

Au programme...

Samedi 4 octobre 14 h 15	Lille Palais Rameau	L'ECOLIER ET L'ETUDIANT A L'OMBRE DU COUVENT Facultés catholiques, Sacré-Cœur, S-Joseph, Carmel... (visite guidée)
Dimanche 5 octobre 8 h	Lille Office de Tourisme	AU PAYS DES DUCS DE GUISE Le Cateau, Guise, Maroilles (excursion)
Samedi 11 octobre 17 h 30	Lille 7, rue Desmazières	Vernissage exposition : L'HOTEL CASTIAUX Tous les jours, sauf mardi, du 12 octobre au 1 ^{er} décembre (exposition)
Samedi 11 octobre 20 h 30	Lille M.L.E. Marx Dormoy	DEWEY REDMAN QUARTET (Jazz)
Dimanche 12 octobre 11 h	Lille Musée Industriel	Vernissage exposition : AU FIL DU RAIL... 1880-1900... Tous les jours, sauf mardi, du 12 octobre au 10 janvier
Dimanche 12 octobre 14 h 30	Lille Gare des Voyageurs	LILLE-LENS EN LOCOMOTIVE A VAPEUR avec fanfares et harmonies
Dimanche 12 octobre 18 h 30	Lille, Palais des Sports Saint-Sauveur	ORCHESTRE NATIONAL DES CHEMINS DE FER FRANÇAIS Dir. Robert Blot
Lundi 13 octobre 20 h 30	Lille Eglise S-Michel	MESSE SOLENNELLE DE LOUIS VIERNE, dir. André Blin Ensemble Choral Régional A Cœur Joie
Mardi 14 octobre 20 h 30	Lille, Palais des Sports S-Sauveur	ORCHESTRE NATIONAL DE FRANCE Dir. Gerd Albrecht (Brahms, R. Strauss)
Mercredi 15 octobre 20 h 30	Lille Hospice Comtesse	MUSIQUE POPULAIRE DE TRADITION GRECQUE Chants et danses
Mercredi 15 octobre	Lille, Forum	RETROSPECTIVE MUSICALE 1880-1900 Programme sur demande
Samedi 29 novembre	Furet - Fnac	RECITAL D'ORGUE ANDRE ISOIR Musique française
Vendredi 17 octobre 20 h 30	S-Omer, Cathédrale N.-D. des Miracles	LILLE AU TEMPS DES MACHINES A VAPEUR Gare, musée industriel, hôtel Scrive, rue Esquermoise (visite guidée)
Samedi 18 octobre 14 h 15	Lille Gare des Voyageurs	LIMONAIRES, ORCHESTRES POPULAIRES ET JEUX TRADITIONNELS DU XIX ^e SIECLE
Samedi 18 octobre de 15 h à 20 h	Lille - Centre et rues piétonnes	MESSE SOLENNELLE DE LOUIS VIERNE, dir. André Blin Ensemble Choral Régional A Cœur Joie
Samedi 18 octobre 20 h 30	Arras Cathédrale S-Vaast	ORCHESTRE PHILHARMONIQUE DE LILLE Dir. Jean-Claude Casadesus (Debussy, Chausson, Tchaikowski)
Samedi 18 octobre 20 h 30	Villeneuve-d'Ascq Espace Rose des Vents	LES METIERS D'ANTAN Bellignies, Sars-Poteries, Felleries, Wignehies
Dimanche 19 octobre 8 h	Lille Office de Tourisme	MESSE SOLENNELLE Harmonie d'Arras, Maîtrise de N.-D. de la Treille, dir. J.P. Tronche
Dimanche 19 octobre 10 h	Lille, Cathédrale N.-D. de la Treille	CONCERT-PROMENADE 1880-1900
Dimanche 19 octobre de 14 h à 19 h 30	Lille, Quartier de la Monnaie	LIMONAIRES ET JEUX POPULAIRES TRADITIONNELS DU XIX ^e SIECLE (animation)
Dimanche 19 octobre de 15 h à 19 h	Lille Fives-Croisette	MESSE SOLENNELLE DE LOUIS VIERNE, dir. André Blin Ensemble Choral Régional A Cœur Joie
Dimanche 19 octobre 16 h	Douai Collégiale S-Pierre	ORCHESTRE PHILHARMONIQUE DE LILLE Dir. Jean-Claude Casadesus (programme du 18)
Lundi 20 octobre 18 h 30	Lille, Théâtre Sébastienopol	Inauguration : XENAKIS - LA MACHINE A COMPOSER Musiques libres, à la main, sur ordinateur
Mardi 21 octobre 18 h 30	Lille Palais Rihour	DUO PATRICE ET FREDERIQUE FONTANAROSA Musique française pour violon et piano
Mardi 21 octobre 20 h 30	Tourcoing Conservatoire	ORCHESTRE PHILHARMONIQUE DE LILLE Dir. Jean-Claude Casadesus
Mardi 21 octobre 20 h 30	Lille, Théâtre Sébastienopol	

à suivre...

RENSEIGNEMENTS : Festival de Lille, Palais Rihour - Tél. 52.89.53 ou 52.84.70.

LOCATION : par correspondance aux bureaux du festival - Office de tourisme, Palais Rihour, tous les jours de 10 à 12 h 30 et de 14 à 19 h (sauf dimanche) - Furet du Nord, tous les jours de 9 à 12 h et de 14 à 19 h (sauf dimanche et lundi matin).



ELECTRIFICATIONS INDUSTRIELLES & PUBLIQUES

- * INSTALLATIONS DE MATS D'ECLAIRAGES « grands espaces »
- * ECLAIRAGE PUBLIC - ILLUMINATIONS
- * INSTALLATIONS ELECTRIQUES H.T. ET B.T.
- * SONORISATION

NORD

57, rue de Trévis - 59000 LILLE - Tél. (20) 52.73.15. et 52.09.97.
276, avenue A. France - 59410 ANZIN - Tél. (20) 46.97.67.

PAS-DE-CALAIS

Zone Industrielle - B.P. n° 102 - 62110 HENIN-BEAUMONT - Tél. (21) 75.16.82.

LE THEATRE DE LA BARAQUE FORAINE

27^e festival de la vieille bourse

Du 20 septembre au 5 octobre, le Théâtre de la Baraque Foraine organise le 27^{ème} festival de la Vieille Bourse.

Le programme est le suivant :

• Vieille Bourse, 16 h

- samedi 20 : manteau d'Arlequin, St-Omer « le médecin volant ».
- dimanche 21 : « la jalousie du barbouillé », Molière.
- mercredi 24 : le clown Cric de même que le samedi 27 et le dimanche 28.
- mercredi 1^{er} : marionnettes à tringles de Roubaix, de même que le samedi 4 et le dimanche 5.
- vendredi 3 et samedi 4 : Richarda Nohinck, « ma petite guerre de 30 ans ».
- du 29 septembre au 5 octobre : exposition Franz Schubert.

• MLE Marx Dormoy, 21 h

- samedi 20 : Harmines, Harnes « Ch'père » de C. Doné.
- mardi 23 : théâtre de la Manivelle, Wasquehal « Beaugency 1313 ».
- jeudi 25 et vendredi 26 : théâtre Scaramouche, Lille « Ici, le trésorier s'appelle Pié-tro Fiorelli ».
- samedi 27 : Cie Gérard Philippe, Calais « Junon et le Paon » de Sean O'Casey.
- dimanche 28, à 16 h et 21 h : atelier théâtre de la Tunique Blanche, Lille, « Grandeur et décadence de la vie de Mahagonny » de Brecht.

- mardi 30 : les malfaisants malfêteurs, Lille « Elle me répètera une centaine de fois, que j'étais un type complètement inutile » de C. Bukowski.

- jeudi 2 et vendredi 3 : le théâtre du jeudi, Lille, « L'inspecteur Hound » de T. Stoppard.
- Samedi 4, le Manteau d'Arlequin, Cambrai : « Texas Jim » de P. Gripari.

• Hospice Comtesse, 21 h

- lundi 22 et mardi 23 : théâtre de la Châtelaine, Lille, « Ballades hongroises, le chat botté ».
- mercredi 24 et jeudi 25 : le Triomine, Roubaix, « Trois vies pour rire ».
- lundi 29 et mardi 30 : musique Folk, groupe Mabidon.
- mercredi 1^{er} et jeudi 2 : la Tunique Blanche, Lille « Entretiens avec le professeur Y », de Céline.
- vendredi 3 : les Artisans, Bruay-en-Artois, « L'échange » de Claudel.
- samedi 4 : les Artisans, Bruay-en-Artois, « Poésie et Guitare ».

Prix des places : 10 et 20 F - enfants 5 F.
Location, Office du Tourisme de Lille, Palais Rihour (Tél. 52.82.34) ou 30 minutes avant le spectacle.

Fête de la ROSE

Dimanche 28

FOIRE INTERNATIONALE DE LILLE

10h

Inauguration

de la Fête de la Rose 80
Sur le terre-plein central autour du car-podium de la Régie Renault, jeux radiophoniques dotés par Pernod.

11h

au car-podium :
le Groupe musical **ACAPELLA**
sur la grande scène centrale.
Evolution des groupes de majorettes et remise de la coupe « Fête de la Rose »

11h30

Aperitif concert :
deux grandes formations se relaient, deux styles : le **Steel Band de la Guadeloupe** et sa musique tropicale, les **Pichelours Jazz Band**, six remarquables musiciens Dunkerquois

16h

Francesca Solléville

puissant et poétique la force de son message vous impressionne



18h

François Béranger

l'un des auteurs compositeurs interprètes les plus importants de ce temps...



15h

Pierre Douglas

Sa faconde...

Sa verve...



L'imitateur de toutes les grandes vedettes

17h : meeting

Guy Allouche

1^{er} secrétaire fédéral

Pierre Mauroy
Michel Rocard

Fédération socialiste



du Nord

Du 22 Septembre
au 7 Octobre, à la Mairie

« BELGIQUE, TERRE DE RENCONTRE »

A l'occasion du 150^e anniversaire de l'indépendance nationale de la Belgique, l'Institut Belge d'Information et de documentation propose aux Lillois une remarquable exposition intitulée « Belgique, Terre de rencontre ».

L'objectif est de montrer l'apport à la vie artistique, scientifique, sociale et politique belge des artistes, écrivains, savants étrangers et exilés politiques qui, depuis 1830, ont visité le pays, y ont vécu, y ont travaillé.

L'exposition, sans avoir la prétention de dresser un tableau exhaustif à la vie en Belgique de 1830 à 1940, tente de faire apparaître à quel point celle-ci a été un lieu d'échange et de rencontre et, progressivement, un carrefour intellectuel dans une Europe qui se cherchait.

Les amis de la Belgique, les amateurs d'Histoire... et les curieux, ne manqueront pas de visiter « Belgique, Terre de Rencontre », dans le Grand'Hall de l'Hôtel de Ville, du 22 septembre au 7 octobre.

L'automne au vert, avec le Comité Départemental de Tourisme

Le Comité Départemental de Tourisme (14, Square Foch, Tél. 57.00.61), organise les circuits touristiques suivants dans la région Nord/Pas-de-Calais :

— Dimanche 28 septembre : Mottes féodales et Châteaux.
— Samedi 4 octobre : Traditions et Légendes en Flandres.
— Dimanche 19 octobre : Fête de la St-Hubert.
— Samedi 8 novembre : Circuit du Genièvre.
Pour tout renseignement, et pour les inscriptions adressez-vous au Comité Départemental de Tourisme.

Du 10 au 26 octobre Bienvenue aux nouveaux Lillois !

Heureuse initiative que celle prise par l'association « Accueil des Villes Françaises », plus connue dans notre Métropole sous le titre de « Nord Accueil ».

Cette association, dont le rôle est de faciliter l'insertion de personnes qui arrivent dans une ville et une région nouvelles, organise du 10 au 26 octobre une « quinzaine de bienvenue » à travers toute la France. Il s'agit d'une entreprise de très grande envergure, dont le succès dans notre région est garanti... Les Nordistes sont les Français les plus accueillants, chacun sait cela !

Concrètement, l'opération démarre le 10 octobre, avec un pot d'accueil organisé dans les 20 plus grandes villes de la région, quasiment à la même heure. A Lille, cette réception se déroulera dans le Grand Hall de l'Hôtel de Ville à 18 h 30, sous la présidence de M. Pierre MAUROY, Député Maire.

Lillois accueillants et Lillois accueillis y sont donc tous cordialement invités !

Le 22 septembre, « les enfants accueillent les enfants », et c'est un gigantesque lâcher de ballons qui aura lieu à travers toute la France ! A Lille, c'est au jardin des Dondaines, 21 rue Eugène Jacquet que les enfants sont attendus, à 15 h.

Enfin, le vendredi 24 octobre se tiendra un grand dîner de clôture...

Alors, vous tous qui arrivez dans la région lilloise, pour rompre l'isolement, pour connaître votre nouvelle ville et ses habitants, assistez à la « quinzaine de bienvenue ». Les Lillois de longue date ont hâte de vous serrer la main ! (Pour tout renseignement complémentaire, adressez-vous à « Nord Accueil Métropole Lille », 116, rue de l'Hôpital Militaire ; Tél. 54.80.52, les mardis, mercredis, jeudis et vendredis de 9 h à 12 h.

Après le salon "INDIGO" 1980, "100 dessins japonais" exposés au Palais Rihour

Dans le prolongement de la septième édition du salon Indigo, spécialisé dans la création des dessins textiles, qui vient de se dérouler à la Foire de Lille du 16 au 18 septembre, sera inaugurée le 19 par MM. Pierre Mauroy et Jacques Raille une exposition « 100 dessins japonais ».

Elle se tiendra du 20 au 30 septembre au Palais Rihour, et sera ouverte au grand public.

Cette exposition a donné lieu à la délibération d'un jury réuni le 15 septembre pour attribuer les prix « Centre Art et Industrie », « Chambre de Commerce et d'Industrie de Lille - Roubaix - Tourcoing » et « Municipalité de Lille ».

Du 2 au 4 octobre, à la Foire Internationale Tertia 80

Tertia 80, le 3^{ème} Salon des Services du Conseil aux entreprises se déroule du 2 au 4 octobre à la Foire Internationale.

Ce salon, créé en 1978 à l'initiative de la Chambre de Commerce et d'Industrie de Lille - Roubaix - Tourcoing a lieu en alternance à Lille et à Lyon, et n'a pas pour l'instant d'équivalent en France.

Plus de 5.000 visiteurs et quelque 200 exposants sont attendus cette année.

L'objectif poursuivi par les organisateurs est double. - D'une part, il s'agit d'informer des techniques nouvelles les différentes entreprises soucieuses d'améliorer leur compétitivité et d'élargir les attributions de leurs services tertiaires. C'est pourquoi, entre les stands spécialisés dans les domaines du conseil de gestion, des moyens de commercialisation, des services généraux aux entreprises, se dérouleront des conférences-débats qui aborderont les problèmes tels que l'introduction de la bureautique, de la télématique ou le développement des P.M.E.

- D'autre part, il s'agit également de tenter de pallier le faible développement du secteur tertiaire tant au niveau de la Région Nord/Pas-de-Calais qu'au niveau de la Métropole Lilloise. On sait en effet que 51,40 % de la population active au niveau national travaille dans le secteur tertiaire alors que le pourcentage au niveau régionale est de 46,10 %. Ce sous-équipement tertiaire est d'autant plus préoccupant que l'emploi industriel régional ne cesse de baisser et qu'ainsi l'effet de compensation ne peut s'opérer entre ces deux secteurs d'activité.

Cette situation est identique au niveau de la Métropole lilloise. Une enquête récente de la Chambre de Commerce a révélé que non seulement le tertiaire classique était moins développé dans la Métropole lilloise qu'à Lyon mais encore qu'il en était de même pour le tertiaire de l'industrie ; - ce qui se traduit par un déficit de 10.000 emplois tertiaires... Des chiffres à méditer en cette période d'aggravation du chômage.

café-théâtre

CAFE THEATRE PETROUCHKA
67, rue Royale

Tous les soirs à 21 h sauf dimanche et lundi
«ZULMA IN FOUFELLES»

Petites comédies patoisantes de SIMONS avec Geneviève DELETOMBE et Jean-Marie DENIS.

Créées il y a 20 ans, ces pièces ont gardé toute leur fraîcheur et leur drôlerie. Simons a toujours su donner à ses personnages une épaisseur humaine, ce qui les rend plausibles et immortels.

musique

THEATRE SEBASTOPOL LILLE

- Mardi 7 octobre, 18 h 30

CONCERT DE L'ORCHESTRE PHILHARMONIQUE DE LILLE

Au programme :

FRANCK : REDEMPTION (pièce symphonique).

FRANCK : VARIATIONS SYMPHONIQUES.

FRANCK : LE CHASSEUR MAUDIT

RAVEL : CONCERTO POUR MAIN GAUCHE.

RAVEL : BOLERO.

SOLISTE : Jean-Pierre COLLARD.
DIRECTION : J.C. CASADESUS.

J.M.F.

CONSERVATOIRE DE LILLE, Place du Concert - LILLE

- Jeudi 2 octobre, 20 h 30

RECITAL DE PIANO YOLANDE BAERT, de BACH à Alain LOUVIER

LOCATION A L'OFFICE DE TOURISME DE LILLE.

HOSPICE COMTESSE - LILLE

- Mercredi 15 octobre, 20 h 30

MUSIQUE POPULAIRE DE TRADITION GRECQUE

Chants, danses et improvisations

LOCATION A L'OFFICE DE TOURISME DE LILLE.

BOITE A MUSIQUE

JAZZ CLUB

8, rue de la Justice

- Vendredi 19 septembre

HENRI TEXIER : Contrebasse
PHILIPPE DESCHEPPER : Guitare
LE GROUPE DE JACQUES THOLLOT
JEAN-JACQUES RUHLMAN : flûte, saxo soprano

- Les samedi 20, vendredi 26 et samedi 27 septembre

EMMANUEL BEX : Piano
MALO VALLOIS : Guitare
Marc DUCRET : Guitare.



Orchestre
Philharmonique
de Lille

Directeur :

Jean-Claude Casadesus

REGION

NORD / PAS-DE-CALAIS

• d'OCTOBRE à JUIN :

SAISON LILLOISE
DE CONCERTS

EN ABONNEMENT

Renseignements :

41, place Rihour
B.P. 158 - 59001 LILLE Cédex
Tél. 57.37.15.

opéra

GRAND THEATRE

- Samedi 18 octobre, 20 h 30 - Dimanche 19 octobre, 15 h 30 - Dimanche 26 octobre, 15 h 30

«LA FILLE DE MADAME ANGOT», de Lécocq.
Direction musicale : Jean DOUSSARD
Mise en scène : Raymond VOGEL
Chorégraphie : Christian TAULELLE
DECORS : Michel FERSING avec Micaël PIERI, Danièle PERRIERS, André BATTEDOU, Henri MARTET.

conférences

UNIVERSITE POPULAIRE

GRAND THEATRE

- Dimanche 5 octobre à 10 h 30

Séance solennelle de rentrée de l'Université Populaire.

Alain DECAUX de l'Académie Française, traitera «LA FRANCE DU CONSULAT».

- Dimanche 12 octobre, 10 h 30

RAYMOND FIFFLET, Conseiller spécial à la Commission des Communautés Européennes traitera «EVOLUTION DES REALITES COMMUNAUTAIRES».

SOCIETE DE GEOGRAPHIE

116, rue de l'Hôpital Militaire

- Vendredi 10 octobre, 20 h 45

«TRESORS DE LA COLOMBIE», par Gérard CIVET.

Dimanche 12 octobre 9 h 45

(Diapositives couleurs en multivision).

FEDERATION UNIVERSITAIRE ET POLYTECHNIQUE

60, Boulevard Vauban - Aula-Maxima

- Jeudi 16 octobre à 20 h 30

«LES RELATIONS NORD - SUD» dans le cadre de la semaine missionnaire, par le Cardinal ARNS, Archevêque de Sao-Paulo.

CLUB PARTIR

MAISON MUNICIPALE DE LA JEUNESSE
21, rue Patou

- Vendredi 3 octobre, 20 h 30

«L'INDE DU SUD»

Aspects de la vie rurale - Diaporama par Bruno GODFROY.

- Vendredi 10 octobre, 20 h 30

Reportage sur la THAILANDE;
La vie à BANGKOK;
île SAMOI (les indigènes du Golfe de Siam);
l'artisanat à CHIANG-MAI et les tribus du Triangle d'Or - Films super 8 présentés par Willy DUMOULIN.

- Vendredi 17 octobre, 20 h 30

Marc BILLIET, Président du S.N.A.V. (Chambre syndicale des Agents de voyage de la région du Nord) parlera du rôle de l'Agent de voyage à l'aide d'un court montage diapo.

MAISON SAINT-EXUPERY

7, rue des Fossés

- Samedi 4 octobre, 15 h

CERCLE LITTERAIRE: MOLIERE (I), avec Monique DUBAR

- Samedi 11 octobre, 15 h

«INITIATION AU VOCABULAIRE DES SCIENTIFIQUES», par M. Victor PRUDHOMME.

- Dimanche 12 octobre, 9 h

«DE LILLE A LA PLAINE MARITIMES PAYSAGES», commenté par M. Victor PRUDHOMME (excursion).

variétés

FOIRE INTERNATIONALE

GRAND PALAIS

- Dimanche 28 septembre

«FETE DE LA ROSE», avec Francesca SOLLEVILLE, STILL BAND de Port-Louis, Pierre DOUGLAS et François BERANGER.

- Vendredi 26 septembre, 21 h

CONCERT KISS

- Mardi 30 septembre, 21 h

CONCERT SCORPION

- Jusqu'au 28 septembre

HOLIDAY ON ICE

Tous les soirs à 20 h 30, samedi 20 et dimanche 21 à 21 h, les matinées samedis et dimanches à 14 h et 17 h 30, les mercredis à 15 h.

PALAIS SAINT SAUVEUR

- 24 septembre, 21 h

Roland MAGDANE

LOCATION A L'OFFICE DE TOURISME DE LILLE

THEATRE SEBASTOPOL

- Lundi 13 et mardi 14 octobre

LE GRAND ORCHESTRE DU SPLENDID

- Jeudi 16 et vendredi 17 octobre, 14 h 30

MAURICE BACQUET

Nous le retrouverons avec son inimitable sourire et sa bonne humeur inébranlable.

THEATRE SEBASTOPOL

- Samedi 4 octobre en soirée, et dimanche 5 octobre en matinée

TINO ROSSI

Voix de velours et note de charme sur la scène du Théâtre SEBASTOPOL.



- Samedi 11 octobre en soirée, et dimanche 12 en matinée

«SHOW THIERRY LE LURON»

Il chante, il joue, il imite, il amuse : un homme orchestre quoi !



AGENCE ARTISTIQUE NATIONALE - Lic. 85

Robert Trebor
TOUS SPECTACLES

18, avenue de Liège

VALENCIENNES - Tél. (27) 46.52.13.

- Concerts
- Spectacles de variétés
- Music-hall - Cirques
- Cortèges folkloriques
- Bals noces banquets
- Arbres de Noël
- Orchestres
- Vedettes de la chanson
- Artistes de variétés
- Groupes folkloriques
- Sociétés musicales
- Chapiteaux

TOUS DEVIS GRATUITS

expositions

GALERIE MISCHKIND

7, rue Jean sans Peur

- Fin septembre

«LUMIERE D'ETE»

Paysages et personnages

Grand Mère PARIS, Ghislaine LESCOURT, RUTTINGER, Olga MISCHKINE, Raphaël MISCHDIND, Marcel PARTURIER, Marcel PELTIER, André RAFFIN, etc...

MUSEE DES BEAUX ARTS

- Jusqu'au lundi 29 septembre

«PEINTURES FRANÇAISES DES XVIIe et XVIIIe»

FONDATION PROUVOST

- Jusqu'au dimanche 5 octobre

«SPLENDEURS DES COSTUMES DU MONDE»

GRAND HALL DE L'HOTEL DE VILLE

- Jusqu'au samedi 11 octobre

«BELGIQUE TERRE DE RENCONTRE» organisée par l'Institut Belge d'information et de documentation.

SALLE DU CONCLAVE DU PALAIS RIHOUR

- Du samedi 20 septembre au mardi 30 septembre

Les dessins japonais dans le cadre d'INDIGO 80.

COMPOSTELLE

Rue Saint Etienne

- Jusqu'au samedi 4 octobre

«DENISE VANDURNE»

Peintures naïves et fraîches, dessins légers, les couleurs de ciel et d'eau.

SCHEMES

GALERIE D'ART

27, rue de l'Hôpital Militaire

- Jusqu'au lundi 29 septembre

«YVON DELAPORTE», Natures Mortes

«Jean-Marie LAMARE», Les 4 saisons paysages flamands peints à la tempéra.

CAISSE D'EPARGNE

3 et 5 rue de Courtrai - LILLE

- Jusqu'au lundi 29 septembre

«Ghislaine JOFFRIN», Illustration et dessins.

GRAND HALL DE L'HOTEL DE VILLE LILLE

- Lundi 13 au vendredi 31 octobre

«ART MURAL DANS LA VILLE»

CLUB PARTIR

27, rue Patou

- EXPOSITION PERMANENTE

«LILLE EN FETE» avec la participation de l'Opéra du Nord et le Festival de Musique de Lille.

GALERIE MISCHKIND

7, rue Jean Sans Peur

- Jusqu'au dimanche 5 octobre

«XAVIER DECANS» et la réalité fantastique.

SALLE DU ROUET

Jouxtant le hall d'honneur de la Foire Internationale.

- Dimanche 5 octobre

«EXPOSITIONS DE PICES DE COLLECTIONS PRIVEES»

Bourse d'échanges entre collectionneurs (philatélie, cartophilie, numismatique, vieux papiers).

Si vous organisez des manifestations et désirez les faire figurer dans cet agenda ou bien si vous voulez de plus amples renseignements sur ces programmes, adressez-vous à :

OFFICE
DU TOURISME
DE LILLE
MUSEE RIHOUR
PLACE RIHOUR
59001 LILLE
Tél (20) 62.82.34



Tous les jours, sauf le dimanche, de 10 h à 12 h 30, et de 14 h à 19 h.

CIRCULAR DISTRIBUTORS NORD

- Distributions de tracts, prospectus catalogues, etc...
- Animations - Points de ventes - Marchandising
- Relations publiques - Hôtessees

71, Boulevard VAUBAN
59000 LILLE - Tél. 57.52.43

Inter'Age : pour que chacun puisse "profiter de la vie"

Le milieu associatif lillois s'est enrichi ! Une nouvelle association a en effet profité de l'élan de la rentrée pour se lancer : « Inter'Age ». Une association pas comme les autres, à dire vrai. Son nom déjà vous interroge... « Inter'Age » ? Pourquoi ? Quel but ? Pour qui ? Où ? Quand ? Comment ?

Quelques lillois, qui d'ailleurs en attendent d'autres, beaucoup d'autres, ont tout d'abord dressé un constat : malgré la richesse du tissu associatif, malgré le grand nombre d'activités proposées, il manquait à Lille (et il manque désormais ailleurs), une association, un organisme, dont l'objet soit de faciliter les rapports entre générations, et d'aider en particulier les moins jeunes, à profiter... de la vie !

Car l'on constate tous les jours à quel point le poids léger, ou plus lourd des années influe sur le comportement, à quel point les loisirs se structurent et s'organisent en fonc-

tion de l'âge. Les enfants en centres aérés, les adolescents (entre deux âges...) laissés à eux-mêmes, les adultes au cinéma, au théâtre, au concert, au jardin, les retraités dans des clubs parfois trop fermés.

Résultat : les générations s'excluent, se recroquevillent. Les plus jeunes, sans « expérience », attendent avec impatience l'âge « requis » pour aller au cinéma... Les plus âgés, les « inactifs », ont été contraints, dès le premier jour de leur retraite, de se trouver des occupations solitaires, ou de s'inscrire dans un club « spécialisé », réservé, et fermé.

Informier et organiser

« Inter'Age », sans prétendre changer une situation dont les causes sont aussi profondes qu'anciennes, veut proposer quelques moyens de réduire les larges fossés qui séparent les générations, et en particulier celui qui vous exclue sans pitié, et sans espoir de retour, de la vie dite « active ».

Comment ? En mettant à la

portée des « anciens », qu'ils soient jeunes retraités ou vieilles personnes, des activités qu'on ne leur propose guère. Pour cela, deux moyens : informer et organiser. Deux domaines : la culture et le tourisme, et d'une manière générale tout ce qui éveille la curiosité sans que celle-ci soit satisfaite.



Le premier rôle d'« Inter'Age » sera d'informer sur les activités que proposent organismes et associations dans le domaine des loisirs, de la cul-

ture, du tourisme. Son rôle sera aussi d'organiser telle ou telle activité, quand celle-ci sera inexistante, ou limitée.

Au service des associations, des individus, des familles, et des groupes

C'est ainsi que l'association « Inter'Age » a d'ores et déjà proposé à la Ville de Lille d'assurer le développement des « Vendredis du Sébasto », qui, dès la rentrée, seront rebaptisés « Rendez-vous du Sébasto », puisque chaque spectacle sera donné deux fois : une fois le jeudi, pour les

non-lillois, une autre fois le vendredi, pour les lillois.

Autre action de l'association « Inter'Age » : proposer une sélection des spectacles donnés dans le cadre du Festival de Lille, et obtenir une réduction pour les groupes qu'elle pourra constituer.

Une croisière en méditerranée !

Par ailleurs, « Inter'Age » proposera à ses adhérents (et à ceux qui n'adhéreront pas... mais ce sera un peu plus cher !), des circuits touristiques d'une journée dans la région. Quand l'association

sera suffisamment structurée, elle proposera des voyages (circuits ou séjours) dans toute la France, et même à l'étranger... Son objectif en matière de tourisme est encore plus ambitieux, puisque

« Inter'Age » se proposera d'emmener en croisière (sur la Méditerranée par exemple) plusieurs centaines de ses adhérents ! Avis aux amateurs !

« Métro » publie dans cette page le programme des « Rendez-vous du Sébasto », ainsi que la liste des circuits touristiques qui vous sont proposés en octobre. « Inter'Age » vous attend, 3 rue Desmazières à Lille, où une

manence est organisée à votre intention le matin à partir du 1er octobre.

L'association est présidée par M. Raymond Vaillant. Le Conseil d'Administration provisoire comprend deux vice-présidents : Mme Monique Bouchez et M. Bernard Mollet ; un secrétaire général : M. Michel Delebarre ; un trésorier M. Pierre Derœux.

Avec "Inter'Age"

Les rendez-vous du Sébasto saison 80-81

Les « Vendredis du Sébasto » dont le succès fut total la saison dernière, ont été rebaptisés « Rendez-vous du Sébasto ». Chaque spectacle sera donné deux fois : le jeudi pour les non-Lillois, le vendredi pour les Lillois.

- 16-17 octobre : Maurice Bacquet.
- 13-14 octobre : Mony Gardy, fantaisiste imitatrice.
- 11-12 décembre : les Bario.
- 30-31 janvier : (exceptionnellement vendredi et samedi) Sim.
- 12-13 février : spectacle surprise !
- 19-20 mars : Cathy Albert et Christian Borel - le couple de « Tout va très bien Madame la Marquise », spectacle qui fut donné l'an dernier à Lille après être passé au restaurant de la Tour Eiffel.
- 16-17 avril : Mistigri.
- 21-22 mai : Roger Maire, comique marseillais.
- 18-19 juin : Rudy Hirigoyen.

Découvrez votre région

Samedi 4 octobre
La Flandre : Moulins - Houblon - Traditions

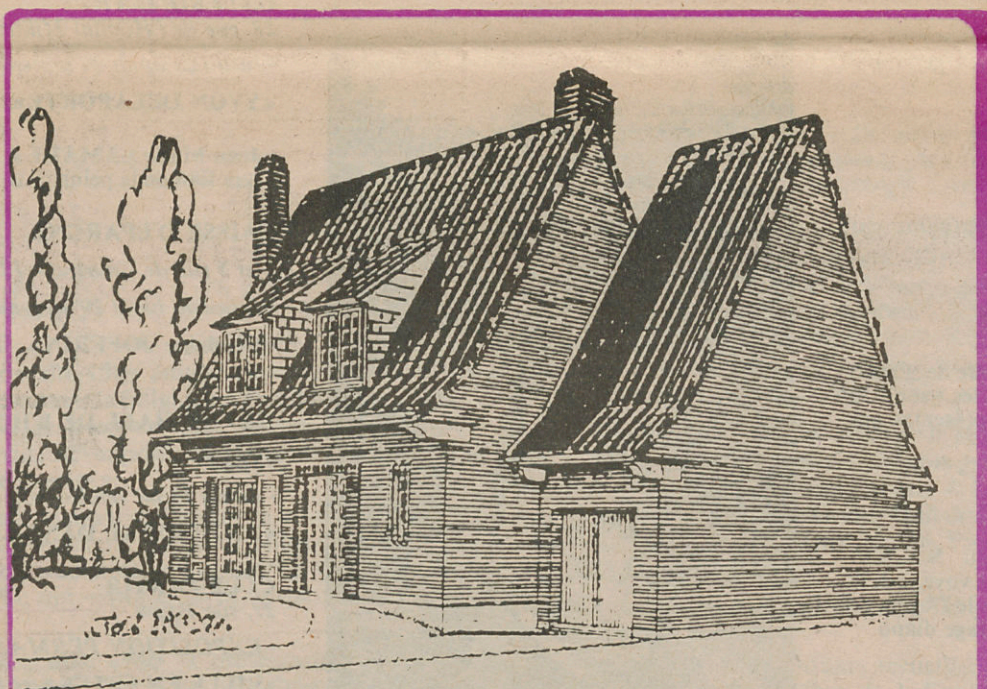
Mercredi 8 octobre :
Saint-Omer

Samedi 18 octobre :
L'Avesnois et les musées des traditions populaires

Dimanche 19 octobre :
Fête de la St-Hubert au Mont des Cats

Mercredi 29 octobre :
La Faïence

Pour tout renseignement sur ces circuits, téléphonez au 57.00.61., ou écrivez à « Inter'Age », 3 rue Desmazières, 59800 Lille.



Le vrai traditionnel avec le confort actuel

NORD-FRANCE

Veuillez, contre 10F en timbres
m'envoyer votre documentation SANS ENGAGEMENT

NOM _____

ADRESSE _____

Tél. _____

lieu de votre choix éventuel

- ☐ en lotissement de 450 000 à 600 000F
- ☐ sur un terrain individuel de 350 000 à 500 000F

VILLE _____

Code _____

société **NORD-FRANCE** Z.I. rue Ampère B.P.33
59930 La Chapelle d'Armentières - Tél: (20)35.14.67

le metro

Directrice de la rédaction,
rédactrice en chef :
M. BOUCHEZ.

Publicité Générale, 209
place Vanhœnacker - Lille -
Tel. 52.11.14.

S.A.R.L. Métropole - Lille,
209 place Vanhœnacker -
Lille.

Imprimerie S.A. Presse
Flamande, Hazebrouck.
Depot légal ISSN 0152 -
1314.

Abonnements :
11 numéros, 20 F

SOBEA

SOCEA-BALENCY

- Entreprise de Travaux Publics et Privés
- Traitement et Collecte des ordures ménagères
- Pose de canalisations pour transports de tous fluides
- Fabrication de tuyaux et de poutres en béton
- Fabrication de tuyaux et de poutres en béton précontraint
- Exploitation et entretien de services publics d'eau et d'assainissement
- BATIMENTS PUBLICS et INDUSTRIELS
- GÉNIE CIVIL et OUVRAGES D'ART

Agence Région de Nord-Picardie:
9, rue du Rivage - BP 67 - 59160 LOMME
Tél. (20) 07.60.99

SFC

MEMBRE
UNETT

CAUTION BANCAIRE
Sté Française
d'Escompte
PARIS

ENTREPRISE DE TRAVAIL TEMPORAIRE

149, rue d'Arras - 59000 LILLE
Tél. (20) 52.27.56.

SOMMIERS
MATELAS



SIMMONS
Bien dormir et mieux vivre

CHEZ DEBACKER

spécialiste des fameux matelas
137, rue d'Arras - LILLE - T. 52 76 38

A L'ALLIANCE
BRASSERIE - BAR - RESTAURANT

Salles pour Noces et Banquets
Réunions - Repas d'Affaires

Cuisine Bourgeoise de la Patronne

14, rue d'Arras - 59000 LILLE - Tél. 52.45.19.

Une adresse... **71, rue d'Arras**

Vous y trouverez :

- Laine et Tapis **PINGOUIN**
- Bas - Collants - Chaussettes **STEMM**
- Prêt-à-porter enfants
- Mercerie - Nouveautés
- Blanchisserie - Pressing

M. HUART

LIBRAIRIE - PAPETERIE - JOURNAUX

59, rue d'Arras — 59000 LILLE — Tél. (20) 52.32.60.

Cartes de visite - Photocopies
Tous cachets

Boucherie - Charcuterie - Volailles

F. SPELEERS

12, rue d'Arras — LILLE — Tél. 52.77.58

Charcuterie Maison

Amélioration de l'habitat

MOBIELEC
S.A.R.L.

57, rue d'Arras
59000 LILLE
Tél. (20) 52.58.87.

Cuisines - Salles de Bains
Cheminées feux de bois
Chauffage Central électrique
Isolation
Volets Roulants

Plans et
Devis
GRATUITS
sur
demande

Désire la visite d'un spécialiste
pour l'étude d'un DEVIS
Nom
Adresse
Code Postal
Tél.

la vie des quartiers

MOULINS

Rue d'Arras : rénovation, concertation, satisfaction

Réaliser un chantier de plus de 800 mètres de longueur sans trop perturber la circulation ni l'animation commerciale, en se payant le luxe de l'achever avec quelques semaines d'avance sur le planning prévu, c'est ce qui vient de se produire rue d'Arras, dans le quartier de Moulins-Lille.

La rue d'Arras était l'une des dernières artères importantes de la ville à faire encore frémir les carrosseries automobiles à cause de ses mauvais pavés : ils ne sont plus qu'un mauvais souvenir depuis le début du mois d'août.

Désormais, la chaussée de 10 mètres de largeur ressemble à un véritable billard, et elle est bordée de trottoirs recouverts d'un enrobé rouge.

Commencés à la fin du mois de mars dernier, les travaux n'ont pas eu pour seul but de remplacer les pavés par un revêtement moderne. Sous l'enrobé de la chaussée, tout est neuf également : un égoût a été construit entre la place Vanhoenacker et le Boulevard d'Alsace, le réseau d'assainissement a été mis en conformité sur le reste de la rue, les réseaux de distribution en eau et en gaz ont été refaits.

Au niveau du sol, la signalisation (feux tricolores, panneaux) a été remise en état. Quant à l'éclairage public, il bénéficie d'une installation complètement renouvelée tant au niveau du câblage (souterrain) que des lampadaires.



Nouvelle chaussée, nouveaux trottoirs, nouvel éclairage : le nouveau visage de la rue d'Arras.

Coordonner les travaux

Ces diverses opérations ont été financées par le conseil général du Nord par la communauté urbaine de Lille (pour les trottoirs et bordures) et par la ville de Lille (pour l'éclairage).

De nombreux services ou entreprises sont intervenus, et il était donc indispensable de coordonner leurs travaux pour en assurer une parfaite

synchronisation. Chaque semaine, des réunions de chantier ont eu lieu à la mairie-annexe de Moulins, avec la participation des représentants des commerçants et des riverains. Ainsi les nuisances entraînées par le chantier ont-elles pu être réduites au maximum. La chaussée a été renouvelée par moitié, de manière à ne jamais couper la circulation. De

Qui a fait quoi ?

Financés par le Conseil Général du Nord, la CUD et la ville de Lille, les travaux, réalisés par l'entreprise Colas, ont été mis en œuvre et contrôlés dans leur exécution par la Direction Départementale de l'Équipement.

Les autres partenaires ont été :

- la ville de Lille, avec les services de la voirie, de l'électricité, de la Police Municipale, de la circulation et de la mairie-annexe de Moulins.
- la CUDL, pour l'assainissement, la voirie, la signalisation, les sapeurs-pompiers.
- le service des eaux.
- l'E.D.F., pour la pose d'un câble moyenne tension au départ du poste de transformation de la rue Baggio.
- le gaz de France.
- la Police Nationale, pour la circulation.
- le Comité de Quartier, pour l'information.

même, les parkings sont toujours restés libres d'accès.

Cette concertation permanente, précédée d'une bonne information donnée aux riverains, a permis aux travaux d'être exécutés très rapidement, avec environ trois semaines d'avance sur les dates prévues.

Les commerçants ont été les premiers satisfaits de ce résultat puisque l'aspect général plus accueillant de la rue d'Arras a toutes les chances de favoriser l'intérêt des visiteurs. C'est l'avis de Fernand Coucke, président de l'Union Commerciale et de Albert Debacker, président du Comité de Quartier, qui ont déjà pu constater l'afflux de la clientèle au moment de la braderie de Lille.

L'inauguration officielle de la rue d'Arras renouvelée sera présidée par M. Pierre Mauroy, député-maire de Lille. Elle aura lieu en octobre prochain.

MAISON GOSSEAU

FLEURS CADEAUX

Confection en tous genres

► transmission florale ◀

177, rue d'Arras - LILLE
Tél. 52.54.05



2 boutiques à votre service

249, rue Pierre Legrand

FIVES-LILLE

Tél. 56.62.12.

125, rue d'Arras

MOULINS-LILLE

Tél. 52.44.69.

CAFÉ - TABACS - P.M.U. ARIEL

194, rue d'Arras - 59000 LILLE



MATERIEL THERMIQUE
Francia Hoval - Aircalo - Pompes Guinard

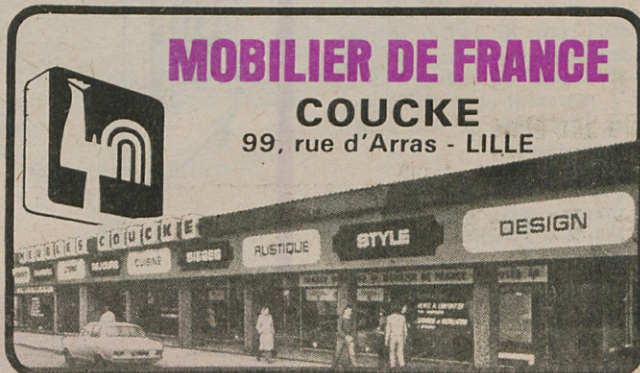
LEGROS René S.A.

6, rue du Bas Jardin - LILLE
Tél. (20) 52.70.97

marie-claire
coiffure

Centre Traitement et Esthétique

124, rue d'Arras - 59000 LILLE
Tél. 52.74.52.



MOBILIER DE FRANCE

COUCKE

99, rue d'Arras - LILLE

Boulangerie - Pâtisserie Pierre LEROUX

109, rue d'Arras
78, bd J.B. Lebas - LILLE

Spécialité PAINS de CAMPAGNE

FAUBOURG de BETHUNE

Pas ou peu de vacances pour les membres du comité de quartier du Faubourg de Bethune, puisque dès le 24 août, ils inviteront à une excursion tous les Lillois qui désiraient connaître les régions Audomaroise et Boulonnaise, la Côte d'Opale, les Caps Gris Nez et Blanc Nez et Calais.

● Prochaine excursion le dimanche 26 octobre :

Valenciennes - Maubeuge - Val Joly - Trelon (repas) - Chimay - Anor
Tarif 40 F par personne - 15 F pour les jeunes de moins de 13 ans - gratuit pour les moins de 4 ans.

Renseignements et inscriptions : Patrick Vlamynck 1/16 rue Renoir, Tél. 07.01.64 ; Hélène Delefolle 3/2 rue Renoir, Tél. 07.03.81 ; local du comité de quartier 72/1 Bd

Au comité de quartier : c'est reparti pour un an

de Metz, le mercredi de 11 h à 12 h.

Permanences au local, 72/1 Bd de Metz

Mardi, de 14 h à 16 h 30 : Mme Ismeurd, assistante sociale du Bd de Metz.

Mercredi, de 11 h à 12 h : M. Patrick Vlamynck, président du comité de quartier.

Mercredi, de 14 h à 17 h : club de prévention chevalier de l'Espinard.
Jeudi, de 16 h 30 à 18 h : M. Pierre Bertrand, conseiller municipal.

Les objectifs 1980-1981 du comité de quartier

- Participation effective du quartier au Festival de Lille ;
- Organisation de fêtes de fin d'année ;
- Révision de l'idée de "Carnaval", et prise de position ;

- Résoudre les problèmes de circulation, stationnement, propreté des espaces verts, des intérieurs (caves, entrées, H.L.M.) et des extérieurs (trottoirs canivaux) ;

- Créer un contact et une prise de conscience des habitants de quartier ;

- Recherche d'une salle pour activités ;

De tout cela, on discutera lors de la réunion de rentrée le jeudi 25 septembre, à 19 h, au local 72/1 Bd de Metz, où tous les habitants du quartier sont invités.

Rappelons que toute personne habitant le quartier peut se présenter aux élections qui auront lieu le 25 septembre, lors de la réunion ; les candidatures sont à envoyer avant le 20 à M. Vlamynck, 1/16 rue Renoir.

Les mariées de LORANT

174, r. Léon Gambetta
LILLE - Tél. 57.32.04.

Spécialiste cortèges
Rayon
grandes tailles



BOIS-BLANCS

Do, ré, mi...

La première école de musique de quartier s'ouvrira au Bois Blancs, vraisemblablement au 1^{er} octobre... Elle fonctionnera avec l'aide de la municipalité, en collaboration avec le Conservatoire et grâce à l'appui de M. Georges, directeur de l'école Guynemer qui accepte de prêter les locaux de l'école.

Un enseignement musical complet y sera dispensé. Les cours auront lieu le mercredi et peut-être certains soirs de la semaine. Outre les cours et la chorale existant déjà, on pourra apprendre à jouer d'un instrument (flûte à bec, violon, violoncelle, flûte, clarinette, saxophone, guitare, accordéon, percussion, etc...)

Des prêts d'instruments seront accordés dans certaines conditions.

S'inscrire à la mairie-annexe des Bois-Blancs, tous les jours de 8 à 17 heures.

WAZEMMES

Pour se préparer aux Beaux Arts

L'annexe de l'Ecole des Arts Plastiques, Centre d'Animation de Wazemmes, reprend ses activités et dispense ses cours aux heures suivantes :

Photographie : — samedi de 9 h à 13 h, 2 groupes de travail, niveau 1^{ère} année. — mardi de 18 h à 22 h, niveau 2^{ème} année.

Dessin pour les jeunes : — mercredi matin pour les 8/10 ans, de 10 h à 11 h 30. — mercredi après-midi pour les 10/12 ans, de 14 h à 16 h. — mercredi après-midi pour les 12/15 ans, de 15 h à 17 h 30. — mercredi après-midi pour les 12/15 ans, de 16 h à 18 h, audio-visuel.

Dessin pour adultes : — mardi, mercredi, jeudi de 18 h 30 à 20 h 30. — samedi de 14 h à 18 h.

Pour tout renseignement, téléphonez au 54.71.84, de 9 h à 12 h et de 14 h à 17 h, sauf le vendredi.

Rosette De Mey, une militante au grand cœur



Rosette De Mey, conseillère municipale, institutrice en retraite, est décédée.

Venue du midi voici 40 ans, elle avait fait apprécier dans notre région la chaleur de son accent chantant, et de son sourire.

Par sa gentillesse, son dévouement et son sens de l'intérêt général, Rosette De Mey, avait noué de solides amitiés dans notre ville. Elle était conseillère municipale déléguée aux Bois-Blancs, quartier où elle avait mené une grande partie de sa vie professionnelle.

Pendant toute sa vie, elle assumait de nombreuses responsabilités, au sein du Parti Socialiste dont elle fut une militante exemplaire, à la Caisse des Ecoles, dans les associations, les mutuelles et le syndicalisme.

Ses obsèques ont eu lieu le lundi 8 septembre à st-Rémy de Provence, sa ville natale.

Un dernier hommage lui sera rendu par le conseil municipal du 3 octobre.

Le Féguida

Restaurant du Buffet
de la Gare de Lille
et ses salons

Place de la Gare - LILLE - Tél. 06.15.50

La Buffétéria

Menus à
29 F et 42 F
Service compris

AFFICHAGE GIRAUDY ET SES QUATORZE FILIALES

représentent le groupe français le plus important des différentes formes d'exploitation de l'affichage

DIRECTION REGIONALE

9/11 rue Léon Trulin - LILLE - Tél. 51.40.84 (5 lignes)

Affichage temporaire urbain - Affichage permanent
Affichage grands ensembles immobiliers - Affichage parkings, supermarchés
et centres commerciaux - Réseaux routiers mensuels - Affichage rural
Affichage complexes industriels



MACSF

TOUTES LES ASSURANCES
pour toutes les professions de santé

MUTUELLE D'ASSURANCES DU CORPS SANITAIRE FRANÇAIS
Bureau régional : 91, rue Saint-André - 59800 LILLE - Tél. 51.34.84 - Télex 130246

Société d'assurances à forme mutuelle et à cotisations fixes,
entreprise régie par le code des assurances



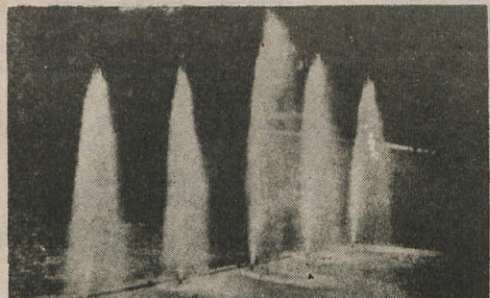
POINTS FORTS

PROTECTIONS CONTRE LE CAMBRIOLAGE

Ets BILLIET

4, rue de Bapaume - LILLE - Tél. 57.66.87

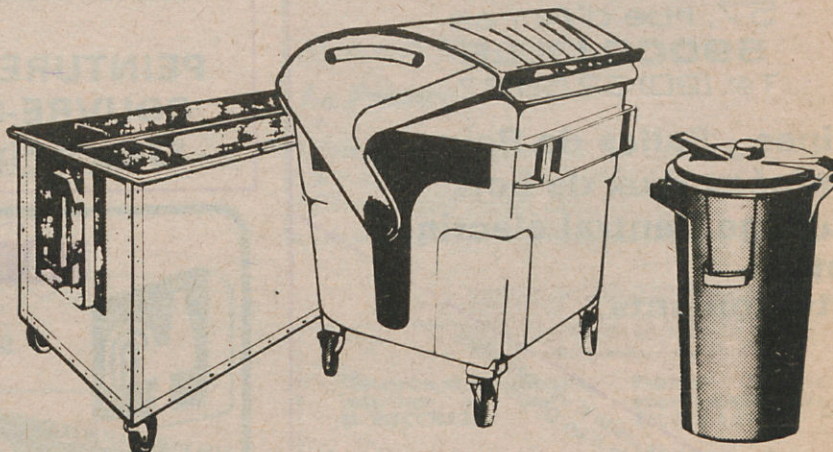
FONTAINES

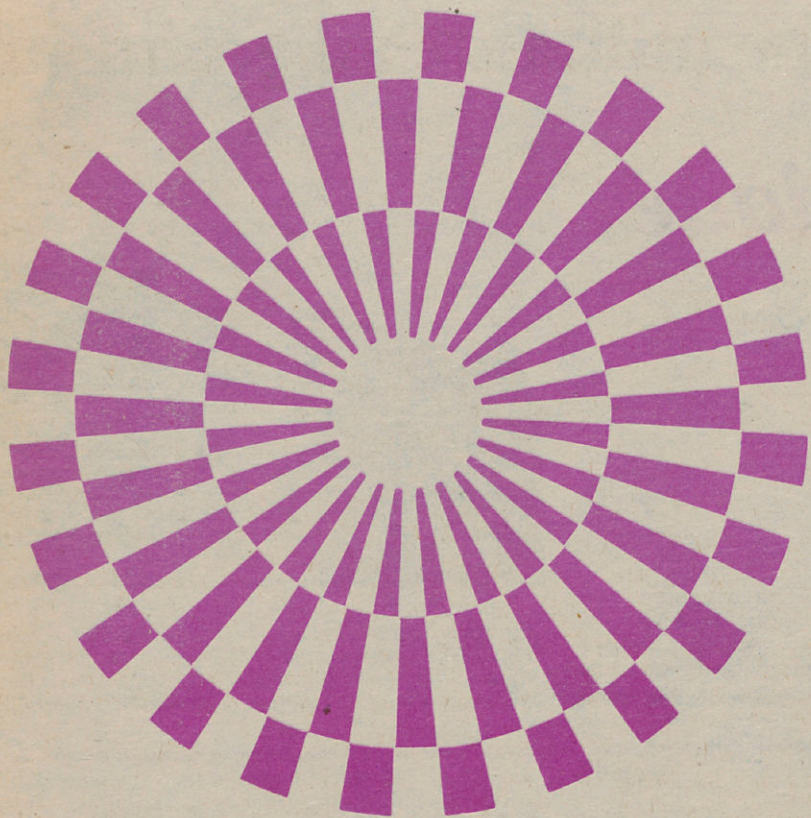


société MENET

Arrosage - Jets d'eau
Plomberie - Sanitaire - Chauffage central
7, rue de Bapaume - Tél. 54.76.60 - 54.52.03

COLLECTE
HERMETIQUE
DES
ORDURES
MENAGERES





COMPAGNIE GENERALE DE CHAUFFE

37, avenue du Maréchal de Lattre de Tassigny
59350 SAINT-ANDRÉ - Tél. (20) 06.92.62.

CHAUFFAGE et CONDITIONNEMENT D'AIR

Réalisation et exploitation d'installations de toutes natures
EAUX POTABLES et INDUSTRIELLES Surveillance, analyse, traitement
TRAITEMENT des DECHETS et RESIDUS Prise en charge d'usines de
destruction avec récupération éventuelle de chaleur
MAINTENANCE Entretien de tous équipements collectifs
ENERGIES ET TECHNIQUES NOUVELLES
Utilisation des énergies nouvelles
Recherches et applications de techniques nouvelles et de combustibles
de substitution
Procédés de récupération d'énergie

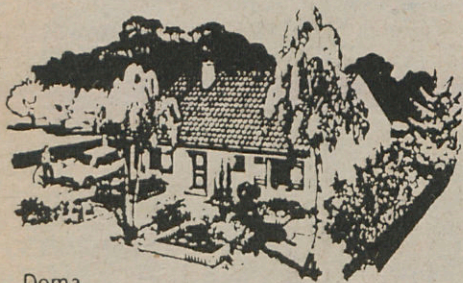
CONSEIL et FINANCEMENT

SECURITE

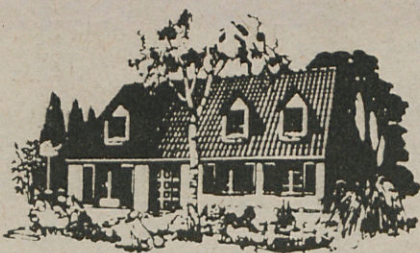
CONFORT

ECONOMIES D'ENERGIE

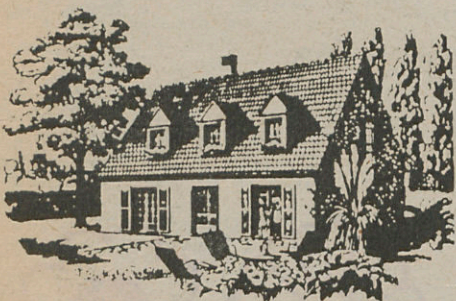
VOUS AVEZ LE DROIT DE CHOISIR



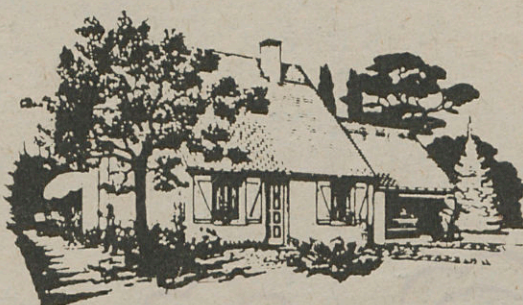
Doma



Espace V



Camée 7



Alezan VI Version Loire

sur un terrain
individuel ou dans
l'un de nos hameaux
à AUBERS, BONDUES
WICRES

Toutes les maisons ne se ressemblent pas. Premier bâtisseur européen, le Groupe Maison Familiale propose un choix de maisons adaptées aux goûts, aux envies, aux besoins de chacun. Des maisons bien bâties : avec un gros œuvre en maçonnerie traditionnelle. Des maisons sans problème : le Groupe Maison Familiale contrôle la construction, du terrassement aux papiers peints. Pour des prix très, très compétitifs : c'est la force du Groupe. Passez nous voir, nous en reparlerons.

Je desire recevoir sans engagement une documentation maisons individuelles

Nom
Profession
Adresse
Tél.

**GROUPE
MAISON
FAMILIALE**



56, Bd de la Liberté
59800 LILLE - Tél. (20) 09.13.44.

Pour Philippe Lefebvre « l'important, c'est la musique et la pédagogie... »

Philippe Lefebvre - 31 ans - roubaisien d'origine, ancien élève du Conservatoire de Lille, lauréat du Conservatoire de Paris, organiste de la Cathédrale de Chartres, Directeur de l'Ecole de Musique de Marcq-en-Barœul, vient d'être nommé par Pierre Mauroy, Directeur du Conservatoire National de Région de Lille.

A cet homme blond, typiquement nordiste, qui incarne la jeunesse et la simplicité, on n'a pas un seul instant envie de dire « Maître »... le prénom vient presque spontanément sur les lèvres, tant il semble que par lui l'art devient proche et la musique très accessible, même si celle qu'il pratique reste un peu solennelle...

Sans doute est-ce très inconsciemment que notre entretien a débuté par une question qui s'apparente au dialogue entre le Renard et le Petit Prince, et la réponse y fait singulièrement penser. En effet quand on demande au nouveau responsable du Conservatoire : « pour vous qu'est-ce qui est le plus important dans la vie ? » Après quelques secondes de réflexion, il répond : « ce sont les liens qui vous unissent aux

autres. Or pour moi la musique est le lien privilégié que je tisse avec les autres, qui me permet d'entrer en contact et en relation avec eux. Quand on a la chance de pouvoir réaliser professionnellement ce qui représente la passion de toute une vie, le métier prend alors beaucoup de place dans l'existence et on a tendance à lui consacrer beaucoup de soi-même et de son temps ! »

Ancien élève du Conservatoire de Lille

« Cette passion m'a pris très jeune. Il faut dire que j'appartiens à une famille de musiciens, mon père, clerc de notaire, dirigeait une chorale, et ma mère y chantait, comme soliste souvent. J'ai appris à jouer au piano avec un ami de la famille qui venait me donner des leçons une fois par semaine. Mais jamais mes parents ne m'ont poussé à faire de la musique et je leur en suis très reconnaissant, car on n'apprend pas à aimer la musique quand on est forcé.

Mais le grand choc pour moi eut lieu en vacances dans le midi de la France, j'ai entendu un grand organiste et j'ai été subjugué. La même année à Paris, j'avais alors 15 ans, j'ai eu l'occasion d'entendre à Notre-Dame de Chartres ; j'ai voulu aller lui parler après son concert... c'est lui qui m'a conseillé d'entrer au Conservatoire de Lille.

Mes parents n'étaient pas très favorables à ce projet car ils auraient voulu que je fasse des études de droit pour devenir notaire... mais alors que j'étais en terminale au Collège Saint Joseph à Lille, les après-midi étaient consacrés aux travaux manuels et comme j'étais peu doué dans ce genre d'activité, le Directeur m'a laissé la liberté d'aller au Conservatoire chaque après-midi.

J'ai rencontré Me Lannoy qui m'a accueilli avec toute sa bienveillance habituelle... je me suis inscrit dans la classe d'orgue de Melle Joulain. Quand j'ai eu mon bac, mes parents m'ont donné un an pour faire mes preuves au Conservatoire... et c'était en quelque sorte une année sabbatique et comme j'ai eu des récompenses suffisantes, j'ai poursuivi pendant 4 ans mes études au Conservatoire de Lille puis ensuite à celui de Paris.

Organiste et pédagogue

« L'orgue est mon mode d'expression le plus naturel, j'écris aussi de la musique, mais c'est vraiment en jouant de l'orgue que je me manifeste. C'est pourquoi j'ai accepté le poste d'organiste de la Cathédrale de Chartres. Cette fonction implique que j'aie passer tous les quinze jours un dimanche à Chartres... En fait pour moi ce n'est pas une fatigue mais une libération, pendant une journée j'oublie toutes les autres charges, tous les soucis, je me repose en jouant et je prends du recul pour réfléchir à mes autres responsabilités... »

En parlant de l'orgue Philippe Lefebvre ne fait aucune allusion à son talent qui le situe aujourd'hui parmi les plus grands organistes de France... le succès des concerts qu'il a donnés et des disques qu'il a enregistrés témoigne de ce très grand talent dont il ne tire aucune gloire, au contraire il s'explique : « Sans doute parce que l'orgue n'est pas un instrument d'orchestre, aussi parce qu'il est souvent lié au culte et qu'il se joue un peu à l'écart (à la tribune) de ceux qui participent à ce culte, on a tendance à croire qu'il isole des autres... Peut-être est-ce un peu vrai et

alors est-ce par compensation que très vite je me suis senti attiré par la pédagogie.

Rentré tardivement au Conservatoire - (à 16 ans) - j'ai découvert le solfège comme la technique de la musique, une technique que je pratiquais auparavant sans vraiment la connaître et cela a été pour moi une grande joie d'apprendre et de comprendre à quoi elle servait grâce à la pédagogie pratiquée par nos professeurs.

Aujourd'hui je pense que la pédagogie joue un rôle essentiel dans l'avenir de la musique, comme d'ailleurs dans l'avenir de l'Education Nationale. Pour moi, la pédagogie c'est d'abord la relation qui existe entre celui qui enseigne et celui qui est enseigné. Bien sûr elle repose sur des méthodes, mais elle implique surtout que l'enseignant se remette en question pour transmettre son savoir en fonction des individus, mais aussi de l'évolution du système de valeur et de la société dans laquelle se situe l'élève. C'est pour des raisons pédagogiques que j'ai voulu non seulement être musicien mais enseignant. »

L'avenir du Conservatoire de Lille

« Quand j'ai quitté le Conservatoire de Lille comme élève, je ne savais pas que j'y reviendrais 15 ans plus tard comme directeur. Bien sûr j'avais gardé des contacts avec Me Lannoy que je voyais régulièrement et que j'avais rencontré 2 jours avant sa mort. C'est sur son conseil que j'avais accepté la responsabilité de l'Ecole de Musique de Marcq-en-Barœul où j'ai beaucoup appris pendant 6 ans. J'ai passé le C.A.P. de Directeur de Conservatoire en

1978, mais je ne voulais pas quitter la Région à laquelle j'étais sentimentalement très attaché. Quand j'ai su que le poste de Lille était vacant j'ai fait acte de candidature parce qu'il me semblait que je devais beaucoup au Conservatoire de Lille.

C'est à la fois avec une grande émotion et une grande joie que j'ai appris que cette candidature avait été retenue par M. le Maire de Lille.

Emotion parce que je vais



retrouver comme collaborateurs certains de mes anciens professeurs, mais joie aussi parce que je suis sûr de pouvoir compter sur la précieuse collaboration de M. Delins qui a accepté de reprendre ses fonctions de Directeur Adjoint, et nous allons tous ensemble faire une très bonne équipe pour faire en sorte que le CNR remplisse parfaitement ces trois fonctions essentielles dans la vie culturelle ! »

Le Conservatoire est d'abord celui de Lille la Ville supporte, en très grande partie, le financement de cet établissement qui doit donc pouvoir accueillir tous les lillois qui le souhaitent. Mais je pense que cet accueil doit se faire en premier lieu dans les écoles de musique de quartier. J'attache beaucoup d'importance à la création de ces écoles dont le principe a été récemment décidé par la municipalité. Elles faciliteront l'accès à la Musique de tous les enfants qui le désirent et permettront de dépister des vocations de musiciens qui eux pourront entrer au Conservatoire National de Région. Ces écoles de musique ne doivent pas revêtir un caractère rigide, mais partir des motivations de l'enfant pour lui faire acquérir les disciplines de base et pour lui faire comprendre et aimer la musique.

Toujours dans le cadre de la Ville, il me semble que le CNR doit assurer une présence en participant à l'animation musicale avec les autres partenaires qui sont l'Orchestre Philharmonique, l'Opéra du Nord et les J.M.F. Je pense que le cercle culturel du Conservatoire devrait renforcer son action dans ce sens.

Le Conservatoire est aussi celui de la Région Nord - Pas-

de-Calais, et à ce titre il doit assurer la formation professionnelle des futurs musiciens des grandes entreprises culturelles de la région, mais aussi de tous ceux qui seront appelés à enseigner dans les écoles de musique qui sont nombreuses dans cette région.

Cette double fonction suppose d'une part qu'avec le concours de l'Office Culturel Régional on élabore une véritable politique de l'emploi dans le domaine musical et que d'autre part nous développons la formation pédagogique des élèves.

Enfin, pour accueillir les jeunes qui viennent de tous les pôles de la région, il serait nécessaire qu'un internat soit ouvert à Lille.

● **Enfin je n'oublie pas que le Conservatoire de Lille est un Conservatoire National.** Le terme « national » ne me plaît pas beaucoup parce que cela signifie que la qualité de l'enseignement permet aux élèves de poursuivre leurs études supérieures à Paris. Il faut dépasser ce stade du parisianisme... on devrait pouvoir orienter le CNR de Lille vers des échanges avec les pays frontaliers. Il serait peut-être plus utile à un élève de Lille d'aller faire un stage d'un an ou deux à Amsterdam ou à Londres que de partir à Paris... »

Ainsi Philippe Lefebvre s'apprête à jouer un rôle important dans la ville. Avec ce jeune Directeur, le Conservatoire National de Région prend un nouveau départ.

Monique BOUCHEZ

la jardinerie MASQUELIER

LES AFFAIRES DU MOIS

(offres valables jusqu'au 25 septembre 1980)

- 15 CROCUS - mélange 7,8 6,90 F
- 25 TULIPES DARWIN - mélange 11,12 7,90 F
- 3 JACINTHES - rouges - blanches ou roses 5,50 F
- 15 NARCISSES - mélange 7,90 F
- PLANTOIR à bulbe 9,90 F

CONSEILS DU MOIS

Un printemps fleuri
se prépare
à l'automne