

**DES MURS
EN HABIT
DE GALA**

P A G E 7

**A HELLEMES
UNE RÉSIDENCE
POUR
PERSONNES
AGÉES**

P A G E 17

**EN ROUTE
POUR
LES ÉTOILES**

P A G E S 19

**SPORTS
EN TÊTE**

P A G E 23



**LA MODE
DANS TOUS
SES ÉBATS**

P A G E 12-13

LE M^{ETRO}

Le magazine des Lillois

5C2/147
SEPTEMBRE 1987
N° 151
5 F



LA RENTRÉE AU PAS DE COURSE

Culture, sports,
conférences,
politique...
Les événements se
bousculent. En un
mot, c'est la rentrée.
Tout au long de ses
pages, « Le Métro »
fait le point.

P A G E S 4-5

JUMELAGE

Le 21 août dernier, Pierre Mauroy recevait M. Zeev Perl (maire de Safed en Israël) et son épouse, en visite privée à Lille.

Cette rencontre avait pour but de préparer le jumelage entre Lille et Safed, dont le principe avait été acquis au dernier Conseil municipal du 10 juillet.

Les cérémonies aller de jumelage auront lieu à Safed à la fin du mois de janvier 1988. Le retour se déroulera pendant les Fêtes de Lille, en juin prochain. Safed est une ville de 20 000 habitants, située dans le Nord-Est d'Israël.

Le jumelage entre Lille et Val-

ladolid démarre fort. Moins de deux mois après la signature officielle, une délégation de jeunes étudiants a passé quelques jours à Lille à l'occasion de la Braderie. Une bonne occasion de découvrir la ville ! ■

ACCIDENTS EN BAISSSE

La Communauté urbaine de Lille a fait paraître en juillet dernier une étude fort intéressante sur l'évolution des accidents de

la circulation entre le 1^{er} janvier 1981 et le 31 décembre 1986.

A Lille, le nombre d'accidents est tombé de 768 en 1981 à 402 en 1986 (après une légère remontée en 1985 : 467), le nombre des personnes impliquées passant de 1 546 à 822.

Cette analyse, très détaillée, en étudie les causes. Sur 3 243 cas en six ans, 463 sont dus au non respect des feux tricolores, 419 piétons ont traversé sans précaution et 102 ont pour cause l'ivresse.

Enfin, le vendredi est le jour le plus « dangereux » pour circuler en ville (557 accidents), dont 69 entre 17 et 18 h. ■



M. Zeev Perl à l'Hôtel de Ville de Lille le 21 août.

DÉLINQUANCE

Les problèmes de délinquance seront à l'ordre du jour à Lille à la fin du mois de septembre et au début du mois d'octobre.

Gilbert Bonnemaïson sera à Lille le 26 septembre à l'invitation de la Fédération du Nord du Parti socialiste pour animer la journée régionale de réflexion sur les problèmes de sécurité. Il reviendra pour le colloque sur la délinquance organisé par la F.L.A.S.E.N. (Fédération laïque des associations socio-éducatives du Nord) du 7 au 9 octobre prochain. Un colloque auquel par-

ticiperont des représentants des villes jumelées à Lille. ■

INAUGURATION

De nombreux hôtels ont ouvert leurs portes cette année. D'autres sont encore en construction.

Le 24 septembre prochain, le Novotel de Lille Centre sera officiellement inauguré. A l'occasion de cette manifestation, un jury, présidé par Jean-Claude Sarrazin, P.D.G. de La Redoute Catalogue, remettra sept « Trophées de la performance » à des entreprises du Nord - Pas-de-Calais. ■

ENTENTE CORDIALE

Traditionnellement, Pierre Mauroy reçoit les commerçants lillois à l'occasion de la Braderie. C'est alors l'occasion de faire le point sur l'année écoulée et d'évoquer les grands projets lillois.

« L'union fait la force ». Le discours de M. Dhaine, président de la Fédération lilloise du commerce et de la petite industrie, a insisté sur la nécessité de renforcer les structures du commerce, de le dynamiser. Rappelant les grands travaux de l'an passé et ceux qui sont en cours (ligne 1bis du Métro, ouvertures d'hôtels, de deux centres commerciaux, la place de la gare...), soulignant la transformation de la ville, M. Dhaine a affirmé : « Nous ne pouvons que soutenir ces grands dossiers auxquels vous nous avez associés ».

L'union était encore au cœur des propos tenus par Pierre Mauroy. « La réussite est une réussite collective. Les conditions du développement sont maintenant réunies : nous devons travailler ensemble. Le commerce, c'est l'animation de la ville, c'est même un certain sourire ». Si certains ont disparus, de nouvelles formes de commerces se sont installées « et avec quelle force » a précisé le maire de Lille.

Deux cents nouveaux magasins se sont ouverts à Lille l'an dernier. « Il faut poursuivre l'effort dans les quartiers... être capable de faire descendre les passagers du futur T.G.V... ». Répondant à M. Dhaine au sujet de la construction du parking sous la Grand-Place, Pierre Mauroy a indiqué que la fréquentation des parkings souterrains était en hausse. « Dès lors que l'on remplit les autres, d'accord pour celui de la Grand-Place. Le parking sous la Grand-Place, c'est notre décision commune ». ■

orcep

Etudes
& Créations
Publicitaires

Siège social: 44 rue de la Boétie 75008 PARIS

Siège administratif: 209 rue d'Arras 59000 LILLE

SALVADOR ALLENDE

Pierre Mauroy a rendu hommage à Salvador Allende le 11 septembre dernier. 14 ans, jour pour jour, après la mort du Président chilien, Pierre Mauroy a déposé une gerbe à la Noble Tour. Un hommage rendu en compagnie de René Lizama Lira, responsable du P.S. chilien de la Région Nord - Pas-de-Calais, qui a déclaré : « *Salvador Allende fut l'exemple même d'un homme conséquent en ce qui concerne les intérêts des pauvres, des droits démocratiques du peuple et la lutte pour le socialisme* ». ■



BRADERIE

Beaucoup de monde, cette année encore, dans les rues de Lille pour la Braderie. Dès le samedi après-midi, la ville avait comme un air de fête : marathon oblige !

Puis, ce fut le grand déballage, le royaume du marchandage, le paradis des collectionneurs en tous genres.

Mais la tradition n'exclut pas l'innovation et pour la première fois cette année, la Grand'Place accueillait des artistes et artisans de la région.

La Braderie, un vrai phénomène qui attire des vendeurs et des acheteurs venus de toute la France et même de l'étranger :

un bus à impériale présentant la ville de Leeds s'était déplacé tout spécialement. ■

PASTELS

La Société des Pastellistes de France organise une exposition internationale de pastels dans le Grand Hall de l'Hôtel de ville de Lille du 3 au 13 octobre prochain. Une manifestation qui constitue un réel événement puisqu'elle regroupe les œuvres de nombreux artistes étrangers (Américains, Australiens, Britanniques, Belges, Luxembourgeois, Allemands et Mexicains), sans oublier les Français. Au total, près de 400 pastels seront présentés.

L'Institut Mérieux devrait également prêter une partie des œuvres de Louis Pasteur, pastelliste à ses heures, entre deux expériences sur la rage.

« *Lorsque l'on veut promouvoir un art, il faut taper tous azimuts, explique la société des pastellistes de France. Nous organisons des expositions internationales tournantes. Paris ne suffit pas et nous nous sommes rendus compte, au Mans ou à Lyon où nous avons exposé, que le public manquait d'informations. C'est aussi l'occasion pour nous de rencontrer des artistes régionaux* ». ■

RÉNOVATION

Les statues des villes-frontière situées autour de la Place de la Concorde à Paris vont être rénovées. A cette occasion, la mairie de Paris et le groupe C.I.C., qui participe à une opération de mécénat, organisent un spectacle au Pavillon Saint-Gabriel et invitent les maires des huit villes concernées.

Pierre Mauroy se rendra donc à cette manifestation puisque Lille est une des huit villes représentées Place de la Concorde. ■

UN NOUVEAU DIRECTEUR AU C.R.I.J.

Jean-Luc Thévenon quitte le C.R.I.J. pour la Direction régionale de la Jeunesse et des Sports. Il avait pris ses fonctions de directeur du Centre Régional d'Informations Jeunes en octobre 1985 où il a mis en place le Centre Info Rock et l'Espace Création Jeunes.

Marc Lemercier, un jeune inspecteur Jeunesse et Sports de 26 ans lui succède. Originaire de

Bordeaux, Marc Lemercier entend poursuivre l'action de Jean-Luc Thévenon, « *en ayant recours à l'autofinancement* ».

Le C.R.I.J. va publier, en décembre, une nouvelle édition du Guide rock. Deux autres guides sont en projet : un guide des loisirs de la Métropole Nord et un guide de l'administration locale à l'usage des jeunes. ■

La France profonde

par Thierry Pfister

La France profonde n'existe plus. Cette évidence pour tous les sociologues qui se penchent sur notre réalité ne semble pourtant pas encore être perçue par ceux-là même qui ont vocation à conduire notre société et donc à parler aux Français. La mythique France profonde demeure non seulement un poncif journalistique mais encore l'objectif de bien des discours politiques dominicaux. Chacun continue de l'imaginer, rurale, blottie à l'ombre de son clocher dans le repli ombragé d'un coteau couvert de vignes.

Il y a beau temps que cette France s'est évanouie dans les brumes nostalgiques du « bon temps » d'autrefois. Même si les élus du peuple continuent de consacrer trois fois plus de temps à la discussion du budget de l'agriculture qu'à ceux de l'industrie, du commerce ou de la fonction publique, force est de constater que l'hexagone compte aujourd'hui davantage de fonctionnaires que de paysans. D'une part, la consommation rurale n'a cessé de se réduire comparée à l'expansion de celle des villes et d'autre part sa valeur relative s'effrite chaque jour par rapport à la production urbaine de biens et services.

La France, depuis l'aube de la V^e République et plus encore en cette fin de millénaire, se confond avec la ville. Ce qui signifie notamment que le système séculaire qui voulait que la proximité géographique privilégie les relations a cédé devant des cités devenues largement indépendantes, économiquement parlant, de leur environnement rural. La ville s'est, en quelque sorte, autodéterminée en assurant, grâce à l'industrie et à présent aux services, le développement de sa demande interne.

Pour autant, la civilisation de la ville demeure à inventer. Rien n'est moins évident ni naturel que le regroupement de centaines de milliers, de millions d'individus, sur un espace réduit. Les sociétés les plus neuves, qu'elles aient prospéré au nord du continent américain ou qu'elles se débattent dans la misère asiatique ou africaine, n'ont pas su maîtriser l'urbanisation brutale qu'elles ont subie bien plus que contrôlée. Djakarta en Indonésie comme Los Angeles aux États-Unis sont des « non villes ». Elles sont aussi, malheureusement, l'illustration d'une règle quasi universelle.

L'Europe a inventé historiquement la ville. Et c'est d'ailleurs à travers le mouvement d'émancipation communale — les villes franches — que la société féodale s'est effondrée puis que la démocratie s'est épanouie. Le terme « urbanité » n'exprime-t-il pas cette confusion entre le développement des cités et un nouvel art de vivre fondé sur une plus grande civilité, sur la politesse prêtée à l'urbain par opposition à la rusticité campagnarde ? Les révolutions industrielles successives, en accélérant le processus d'urbanisation, n'en ont pas moins bousculé ces modèles, provoquant la dégénérescence des centres historiques ou leur transformation en musée comme pour Bruges ou Venise, ce qui, d'une certaine manière, revient au même puisqu'il s'agit là aussi d'un retrait de la vie active. Nous devons donc, en Europe également, réinventer la ville.

C'est particulièrement vrai dans le Nord - Pas-de-Calais qui offre l'illustration paradoxale d'une terre parmi les plus urbanisées de France et où, en dépit d'une très ancienne tradition d'autonomie communale, la ville contemporaine a du mal à s'imposer. Même si, démographiquement parlant, ses bourgs peuvent paraître peuplés à l'échelle française, ils ne parviennent pas à s'extraire d'une certaine ruralité. La capitale demeure elle-même écartelée entre trois villes et même quatre, qui n'ont pas encore su bâtir une métropole. C'est tout le développement de la région qui en souffre et, partant, le bien-être de ses habitants.

Les économistes de l'urbanisation ont, en effet, depuis longtemps fait apparaître que, lorsque la croissance d'une métropole est amorcée, des facteurs propres à la ville entraînent la poursuite de cette croissance à travers d'importantes mutations de sa structure interne. Telle est la situation actuelle de Lille et de sa communauté urbaine. Si tant de choses paraissent bouger, si, de la gare du T.G.V. au centre international d'affaires, les chantiers de demain se profilent déjà derrière ceux d'aujourd'hui, c'est que se dessine la ville du XXI^e siècle qui doit regrouper les activités en préservant la sociabilité. Tel est le pari de la nouvelle civilisation urbaine qui tourne ainsi le dos au modèle des années 80 consistant à institutionnaliser une forme de ségrégation : cités dortoirs d'un côté et zones industrielles de l'autre. Telle est la spirale de progrès dans laquelle la municipalité lilloise cherche à entraîner non seulement la ville mais aussi la métropole et la région.

Ets Jacques TUMELAIRE

Peinture - Décoration -
Revêtements sols et murs
Travaux Industriels

Siège social :
3, rue racine - 59000 LILLE
Tél. 20.57.78.19

BOSCHETTI WILHELEM

LA CONSTRUCTION MAITRISÉE

Logements collectifs et individuels, bâtiments industriels, bureaux, génie civil, ouvrages d'art, équipements publics, réhabilitations..., BOSCHETTI WILHELEM bâtit votre avenir !

S.A. au capital de 2 793 000 F

Bureaux : 4, rue Entre-Deux-Villes (angle bd de Valmy) ■ B.P. 187 - 59654 Villeneuve-d'Ascq Cedex ■ Tél. 20.47.40.00

■ Telex Wilhelem 135 972 F ■ Télécopie 20.47.40

Siège social : 24, rue E.-Macarez - 59300 Valenciennes ■ Tél. 27.46.17.66

Ets Val T.P.

191, rue Jean-Jaurès, 59880 Saint-Saulve.

Tél. 27.46.82.21.

Bâtiment

Travaux publics

Génie civil

UNE RENTRÉE AU PAS DE COURSE

Conférences de presse, braderie, reprise sportive et scolaire... l'événement du mois, c'est la rentrée.

Sans oublier de nombreuses manifestations culturelles, telles que le début du Festival de Lille et la présentation des nouvelles saisons pour l'Orchestre, le Sébasto, la Salamandre...

Une rentrée tous azimuts qui a marqué — ou marquera — la vie lilloise.

RENDEZ-VOUS AVEC VAUBAN ET LES PLANS-RELIEFS

L'Université populaire, qui fêtera bientôt ses 88 ans, reprendra sa saison de conférences le 4 octobre et propose 20 conférences chaque dimanche, jusqu'au 20 mars.

C'est Pierre Mauroy qui, comme chaque année, animera la séance solennelle de rentrée le **dimanche 4 octobre à 10 h 30** à l'Opéra sur le thème de Vauban.



A l'occasion de cette conférence, qui fera une grande place à l'audio-visuel, seront largement évoqués les Plans-reliefs, une « affaire » qui avait mobilisé l'opinion publique et dont on peut penser que l'on approche d'un règlement amiable entre la Ville de Lille et le ministère de la Culture.

Tous les Lillois sont invités à suivre cette conférence à laquelle Pierre Mauroy a également l'intention d'associer les maires de communes belges, hollandaises et françaises.

• *Pierre Mauroy à l'Université populaire, le dimanche 4 octobre à l'Opéra de Lille. Ouverture des portes à 9 h 45.*

SUR LE CHEMIN DE L'ÉCOLE...

« Nous voulons faire en sorte que les écoles publiques aient les meilleures conditions de travail possibles. La rigueur décidée en conseil municipal touche tous les secteurs, sauf l'action sociale et l'enseignement ». « Dès deux ans, il faut tout mettre en œuvre pour lutter contre les inégalités ».

Bernard Roman, adjoint au maire chargé de l'Action sociale et Ariane Capon, adjoint au maire chargé de l'Enseignement définissaient ainsi l'objectif de toute rentrée scolaire lors de leur conférence de presse du 4 septembre dernier.

La rentrée, c'était le 8 septembre, à 13 h 30 pour les écoliers lillois qui profitaient ainsi d'une demi-journée de repos supplémentaire après la Braderie.

Une nouvelle école

Près de 17 500 élèves lillois et hellemmois ont donc repris le chemin de l'école maternelle ou



primaire. Certains ont retrouvé une classe rénovée (de nombreux

travaux ont été effectués, comme chaque année), d'autres sont partis pour une école entièrement neuve, l'école Montesquieu à Fives.

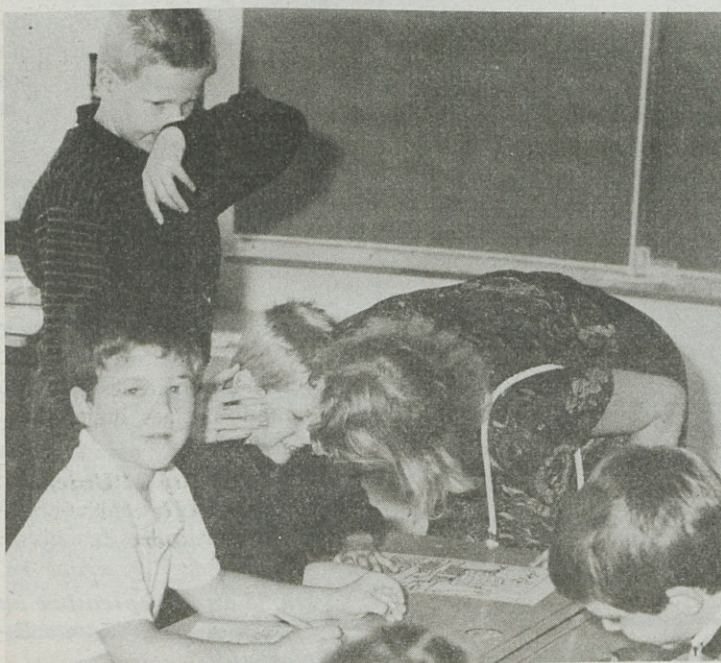
Cette année encore, la ville entend poursuivre son effort : en matière de fournitures scolaires

(augmentation des crédits prévue au budget 1987) et d'animation dans les écoles (opération jouets, classes vertes et classes de neige à Saint-Gervais, les classes nature à Phalempin, les visites à la Ferme des Dondaines, les valises archéologiques...).

Enfin, un système d'études gratuites a été mis en place dans certaines écoles afin de faire face à l'échec scolaire. Cette opération se déroule à partir du 1^{er} janvier qui suit chaque rentrée, pendant six mois, avec la participation des enseignants.

ACTUALITÉ

Dans le cadre de l'atelier « Architecture à l'école », quarante deux étudiants de 3^e cycle, encadré par Jean Patou, enseignant à l'école d'architecture, se sont répartis dans une vingtaine de classes de la ville. Après un premier temps de sensibilisation à l'architecture et à l'urbanisme où les enfants ont découvert en détail l'évolution de leur quartier, ils en ont réalisé la maquette. Une maquette réalisée à la dimension des plans reliefs du XVII^e siècle. « Les enfants participent ainsi à l'actualité de leur ville » a souligné Ariane Capon.



EN HAUSSE

Depuis quelques années, la fréquentation des restaurants scolaires est en augmentation. Elle a atteint 8 100 enfants par jour, soit plus de 51% des enfants scolarisés. Cette augmentation est due, en partie, à la restructuration de certains restaurants, à l'amélioration de l'hygiène et de la qualité des repas. La Caisse des écoles porte également une attention particulière à la formation du personnel ; une formation qui concerne l'aménagement du temps de repas, celui-ci devenant aussi un lieu pédagogique.

Bernard Roman, président de la Caisse des Écoles, envisage, en outre de créer un comité d'usagers avant le mois de décembre. Ce comité regrouperait une trentaine d'enfants et se réunirait en présence des parents et de certains responsables de la Caisse des écoles avant Noël.

LESAGE et FILS S.A.R.L.

VIANDES ET CHARCUTERIES EN GROS
Spécialiste de viande pour congélateur
57, rue de la Mairie
59147 CHEMY - Tél. 20.90.32.52



"C.D.P.L."
Consortium de Diffusion
de Produits Laitiers
Distributeur spécialisé en collectivités
10, place Vanhœnacker
B.P. n° 1319 R.P. Lille - 59014 LILLE CEDEX
Tél. 20.52.79.08

BOUCHERIE

CHARLET

Fondée en 1860

Gros - Demi-gros - Détail

32, rue Masséna - 59800 LILLE

Tél. 20.57.02.21 - 20.57.13.56.

PERFORMANCES

JOLI !

Burberry's a quitté la rue Neuve pour s'installer en face des Galeries de l'Opéra. Un changement qui n'aurait rien de spectaculaire s'il n'avait permis la restauration de la façade à l'angle de la rue de la Bourse et de la place du Théâtre. Une bonne idée qui méritait bien d'être saluée ! ■

GRAND PRIX

La deuxième édition du Festival Audio-Visuel des Pêches Maritimes s'est déroulée du 7 au 14 août dans le Finistère en Pays Bigouden. Ce festival où se rencontrent les professionnels de la pêche, de l'audio-visuel et le public a connu un grand succès et a touché plus de huit mille personnes.

« La mer à l'envers » réalisé en 1982 par Yolande Josèphe a obtenu le Grand Prix, à l'unanimité du jury, pour son authenticité, son travail d'enquête, son sujet et ses qualités techniques. Tourné sur le chalutier de pêche de Boulogne « Le Moussailon », le film a pu être réalisé grâce au concours du Conseil Régional, du Conseil Général du Pas-de-Calais, de la ville de Boulogne et de la Chambre de Commerce de Boulogne. ■



LES C.E. TIENNENT SALON

« Décideurs C.E. », le deuxième salon régional des comités d'entreprises vient de fermer ses portes. Du 15 au 17 septembre, « Décideurs C.E. » avait pour objectif d'informer les comités d'entreprises d'établissements et collectivités de la région Nord - Pas-de-Calais sur les opportunités culturelles et économiques. Au total, 175 exposants étaient présents au Palais du Congrès. Ce salon répond à un réel besoin : les quelques 3 000 C.E.

de la région représentent, en effet, près de 450 000 salariés. ■

CADEAU

Le Conseil régional, en accord avec les clubs et ligues sportives du Nord - Pas-de-Calais, a décidé d'offrir 15 000 places aux jeunes afin d'assister à des matches de football, hand-ball ou basket-ball lors de la saison 87-88.

Cette action associe les missions locales, les P.A.I.O., les associations régionales et les lycées.

Déjà, 1 600 jeunes ont bénéficié de cette opération lors des matches Lille-Metz, le samedi 1^{er} août et Lille-Le Havre du 22 août. ■

PREMIÈRE

L'annuaire 1987 des avocats du Barreau de Lille vient de paraître. Une véritable innovation pour la province puisque c'est la première fois qu'un Ordre édite un tel ouvrage portant mention des activités dominantes des avocats qui ont souhaité y figurer (15 spécialités au total).

Cet annuaire devrait permettre de répondre aux besoins précis de la clientèle (particuliers, entreprises, commerçants...) qui ne savait pas vers qui se tourner.

En lançant cet annuaire, le Barreau de Lille entend également se préparer à l'échéance européenne de 1992, « nous voulons faire la démonstration que nous

faisons partie de ceux dont on ne peut pas se passer », précise M. le Batonnier Bernard Lebas.

Le Barreau de Lille, le 6^e Barreau de France, le premier au Nord et à l'Est de Paris, rassemble plus de la moitié des avocats du Nord et du Pas-de-Calais. Il a été admis en juin dernier dans le cercle, très restreint, des Grands Barreaux européens (5 membres par pays de la C.E.E.). ■

S.N.C.F.

Le train de marchandises le plus rapide du monde relie Lille, Avignon et Marseille quatre fois par semaine. Il traverse la France en une nuit à 160 km/h en transportant une vingtaine de wagons.



FLORALIES

Gros succès pour les superbes floralies qui étaient organisées à Lille du 11 au 14 septembre.

De bien belles fleurs pour entrer, dans la joie et la bonne humeur en automne.

Les Floralies internationales de Lille et les deuxièmes journées florales du Nord étaient organisées par la Société d'Horticulture du Nord de la France, avec l'appui de la Ville de Lille, le Conseil général, le Conseil régional et des Chambres syndicales des horticulteurs, des pépiniéristes, des paysagistes et des fleuristes. ■

SALON DE L'IMMOBILIER

Scoop-Organisation organise du 25 au 28 septembre le premier salon de l'immobilier, le premier du genre dans la région lilloise.

Louer ? Acheter ? Pourquoi ? Comment ? Où ? C'est pour répondre à toutes ces questions que Scoop-Organisation propose une telle rencontre entre professionnels, particuliers et administrations.

• Du 25 au 28 septembre au Pavillon Avital, 47, rue B.-Delespaul.

R. C. F. C

Entreprise de travaux publics et particuliers

- TERRASSEMENTS
- OUVRAGES D'ART
- CANAUX
- VOIES FERRÉES
- RACCORDEMENTS INDUSTRIELS
- ROUTES, etc.

R. C. F. C

« Routes - Chemins de Fer - Canaux »

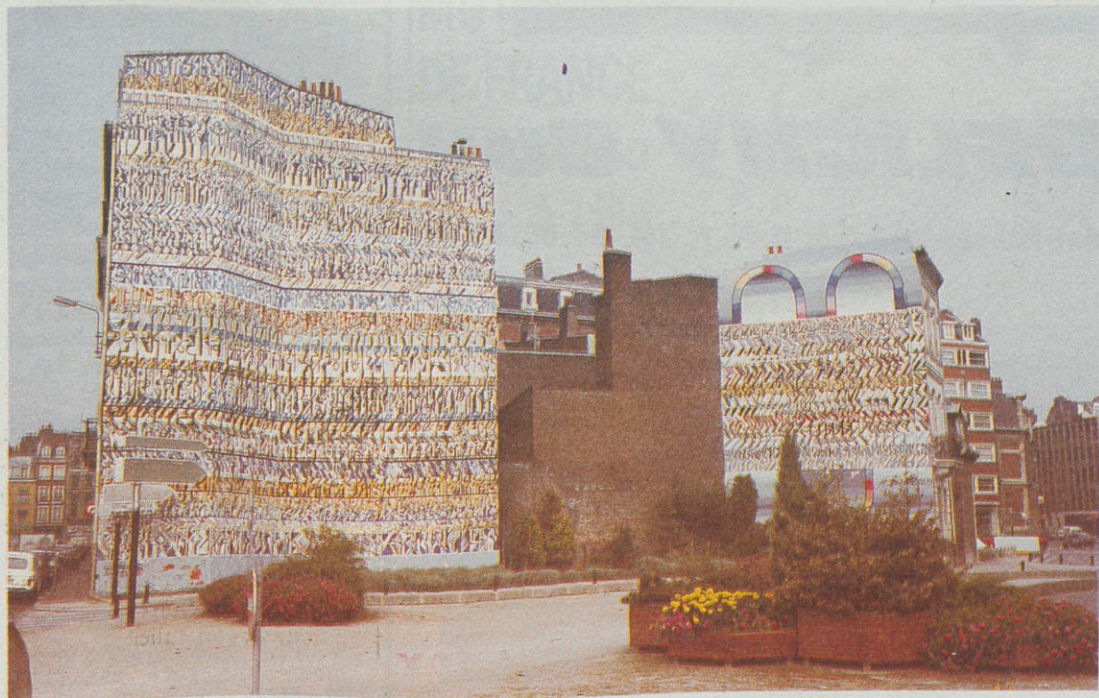
Siège social : 50, avenue de Varsovie - 62304 Lens Cedex
Tél. 21.79.16.00

HOURRA!

DES MURS EN HABIT DE GALA

Après les réalisations de Pignon, rue Saint-Sauveur, de Dimey, rue de Béthune, de Ben Bella, rue Thiers, la ville a confié la décoration du mur de la mairie de quartier du centre à l'artiste Rieti.

Les murs de la ville se mettent sur leur 31. Sans oublier les initiatives privées, telles celle de la rue des Arts, et celle, en cours, de la résidence du Parc Monceau, rue de La Louvière, réalisée par Canavaggio.



PRESSE
EDITION
PUBLICITE
norsogépress

209, rue d'Arras LILLE ☎ 20.52.01.09

CELA DÉPEND DE VOUS

Un nouvel hebdomadaire en janvier dans les kiosques. Si vous le voulez. Si vous acceptez d'en être les actionnaires. Parce que c'est la seule façon, pour des journalistes libres, de créer un nouveau journal libre : ni obédiences partisans, ni caprices de mécène, ni diktat des modes et de l'air du temps.

Un journal de conviction : POLITIS-Le Citoyen s'adresse à toutes celles et à tous ceux qui ne croient pas que la gauche soit une idée morte, un concept ringard ; qui ne se reconnaissent ni dans un modernisme sans contenu, ni dans les crispations dogmatiques.

Un journal de journalistes qu'habitent le souci du réel, le refus du secret, le goût de l'enquête et du débat d'idées — et ce fameux devoir d'irrespect, trop souvent invoqué pour mieux en écarter l'usage...

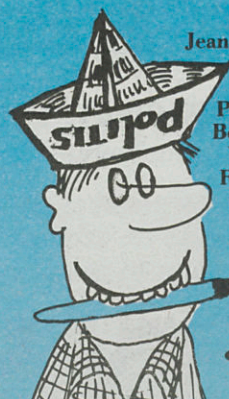
Une équipe rédactionnelle cohérente, pour un projet rédactionnel qui veut contribuer à rompre et à reconstruire : rompre avec les consensus honteux, reconstruire les possibles d'une société autre.

Nous avons besoin de vous. Il suffit d'être quelques milliers à y croire, autant que nous. Le projet est raisonnable : nous pourrions paraître dès que nous aurons réuni 8 000 souscripteurs à 500 francs l'action. La Commission d'Opérations en Bourse nous a accordé son visa, et contrôle le déroulement de l'opération.

Bernard Langlois

Et toute l'équipe de

Politis



Jean-Pierre Beauvais, Jacques Bidou, Claude Bourdet, Michel Cardoze, Jacques De Bonis, Rémy Galland, Pierre Ganz, Didier Gilles, Edouard Guibert, Bernard Langlois, Evelyne Le Garrec, Yves Loiseau, Noël Monier, Michel Naudy, Raja Nasrallah, Gilles Perrault, Sampiero Sanguinetti, Gilles de Staal, Isabelle Stengers, Claude-Marie Vadrot, Patrick Viveret.

en janvier...

La notice d'information mise à la disposition du public et les statuts sont disponibles à POLITIS, 5 boulevard Voltaire, 75011 Paris, téléphone : 43 57 71 04.

VISA DE LA COMMISSION DES OPÉRATIONS EN BOURSE
n° 87323 du 4 septembre 1987



**UNE ENTREPRISE
PARTENAIRE**

ENSEMBLE POUR UN DÉFI PERMANENT

CARONI CONSTRUCTION

**BÉTON ARMÉ - OUVRAGES FONCTIONNELS -
LOGEMENTS - RÉHABILITATION**

maîtrise de l'énergie, mobilier urbain

TRAVAUX INDUSTRIELS - TRAVAUX PUBLICS

274, bd Clémenceau, B.P. 230, 59701 Marcq-en-Barœul Cedex.

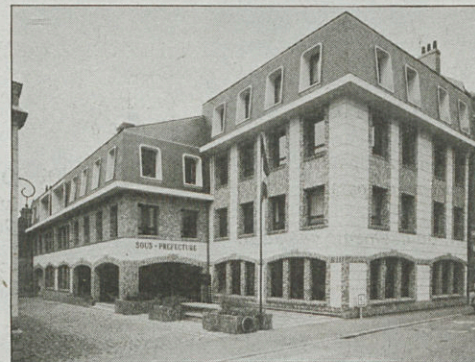
Tél. 20.72.59.62.



S.A. des Ets DELIGNY GUY

170, rue d'Hesdin, GAUCHIN-VERLOINGT, 62130 Saint-Pol-sur-Ternoise, B.P. 7. Tél. 21.03.12.00.

**Charpente
métallique
Menuiserie
aluminium
Tous travaux
d'aménagement**



RENTRÉE

Pour Pierre Mauroy, la rentrée est traditionnellement marquée par une conférence de presse qui se déroule à la fin du mois d'août. Au programme : les grands dossiers lillois.

T.G.V.

« C'est un excellent dossier de développement... Il faut créer les conditions pour que de plus en plus de trains s'arrêtent à Lille. C'est notre affaire.

« Parler d'un centre international d'affaires, c'est, plus généralement parler d'un nouveau quartier, d'un nouvel habitat... Il faut l'envisager avec le plus de souplesse possible ».

MUSÉE

« Lille possède l'un des vingt plus grands musées du monde, l'un des dix plus grands en ce qui concerne les dessins. Il faut faire avec le musée ce que l'on a réussi avec l'orchestre : le faire connaître et l'animer.

« Après le départ de M. Oursel, il reste à trouver un conservateur, quelqu'un qui est introduit, qui a de nombreux contacts avec les autres musées ».

CULTURE

« Quelqu'un doit tenir le calendrier culturel de la ville. Un calendrier annuel.

« En ce qui concerne l'Opéra, je suis toujours contre une structure fixe. Un jour, on pourra le reconstituer. En attendant, Lille doit rester très forte sur le plan musical ! »

MÉTROPOLE

« La province n'est pas en ordre. La France fonctionne comme une entreprise et il faut créer les conditions de son développement. La France a besoin d'une dizaine de grandes métropoles.

Il faut faire évoluer les problèmes pour l'ensemble de la métropole lilloise et je ferai tout pour que Lille tienne sa place ».

1989 : LES ÉLECTIONS

« C'est une chance pour la métropole. La pire chose dans le Nord serait de dire que Lille éblouit le reste. C'est l'ensemble du Nord qu'il faut tirer comme cela. Et aussi le Pas-de-Calais ».

T.G.V.

Le tracé du T.G.V. intéresse de nombreuses villes de France et de l'étranger. La ville de Lille organise au mois d'octobre une rencontre internationale à laquelle participeront les maires des villes européennes intéressées par ce tracé et notamment la ville de Cologne particulièrement concernée par cette démarche.

EN VISITE

Un médiateur ? Qui est-il ? Que fait-il ? Beaucoup de Français l'ignorent. Ils ont tort...

Ce personnage qui, à lui seul est un peu une institution, s'appelle Paul Legatte. Il sera le 5 octobre en visite à Lille en compagnie de son délégué Michel Le Clainche.

Le médiateur a été installé en France à la suite d'expériences faites à l'étranger, notamment dans les pays scandinaves. Il est le recours entre l'administration avec un grand A et l'administré. Il est vrai que quelles que soient les procédures et les précautions

La pensée

d'ADRENALINE

« C'est pas de la tarte ! ». Comme le disait mon vieux copain. Et comment donc ! Vous en avez peut-être eu quelques échos en vos paisibles vacances : le bouillant Charly Pasqua a tout simplement imaginé de découper le Nord - Pas-de-Calais. Deux départements ? C'est ridicule : quatre ou cinq ce serait mieux. Et comme Charly était en pleine forme de charcutage après avoir assaisonné quelques milliers de circonscriptions électorales, il allait nous mijoter cela en un tournemain...

Prudent cependant, il a mis dans le coup quelques-uns de ses amis parlementaires du R.P.R. de la région. Et on a vu fleurir dans les gazettes des communiqués : 4 millions d'habitants pour deux départements c'est beaucoup trop. Il faut découper... Les uns voyaient un bon petit département du Littoral avec Dunkerque en capitale, puis un autre autour de Lille et un autre encore dans le Valenciennois... Pour le Pas-de-Calais on se serait contentés de deux départements nouveaux, l'un vers Arras, l'autre vers Boulogne ou Calais. On aurait plus de fonctionnaires, plus de préfectures, plus de centres de décision. Bref on serait mieux administré. Et d'autant mieux qu'en passant (mais de ça on ne parlait pas) on espérait changer la couleur politique des départements. C'était en quelque sorte l'entrée en... Chiraquie.

Mais faire ça, dans le Nord - Pas-de-Calais, ça n'est vraiment pas de la tarte ! On s'est d'abord aperçu que les gens de la majorité n'étaient pas d'accord eux, qu'on risquait de déclencher une guerre de cent ans entre cer-

prises il arrive que le citoyen soit lésé, on le croit « floué » sans aucun recours possible... C'est l'heure du médiateur que chacun peut consulter, interroger, par l'intermédiaire d'un parlementaire.

Le 5 octobre à Lille, M. Legatte sera reçu à la mairie par Pierre Mauroy. Il y tiendra une réunion de travail à partir des constatations du service de médiation de la mairie. Il sera ensuite reçu en préfecture où il rencontrera les journalistes.



tains clochers ou beffrois... Et, ô suprême affront, certains experts ont osé affirmer que la « majorité » ne comptait pas un « matériel politique » suffisamment étoffé pour se lancer dans cette aventure.

Alors le bouillant Charly Pasqua a bien compris. Et d'autant plus qu'un parlementaire U.D.F. du Pas-de-Calais a fait son référendum à lui, selon son échantillon à lui... et que le résultat était, selon lui, tout à fait défavorable aux thèses du R.P.R. Non vraiment, deux départements ça ne se découpe pas comme une tarte un soir de braderie.

Et puis drôle d'idée que de tronçonner une région alors que sa cohésion s'affirme de plus à travers les lois de la décentralisation. Comme dirait, l'autre, ça manque de perspective !...

MUTUELLES DE FRANCE

Du nouveau à Lille

Mutuelle régie par le Code de la Mutualité Agréée sous le n° 621348.

C'est la santé !

Y adhérer c'est la garder,

Sa carte de tiers-payant, c'est vraiment épatant,

Ses remboursements immédiats au guichet permettent réellement de se soigner.

LIQUIDATION IMMÉDIATE DES PRESTATIONS AUX ADHÉRENTS
Le mardi de 9 h à 12 h et de 13 h à 16 h.



SALARIÉS, NON SALARIÉS,

Pour des contrats adaptés à vos besoins et à vos moyens, adressez-vous à :

L'ENTRAIDE SOCIALE MUTUALISTE
79, rue des Postes - 59000 LILLE
Tél. : 20.54.56.74.

* Ouvert tous les jours sauf le samedi :
de 9 h à 12 h et de 13 h à 16 h 30.

DANS LE COLLIMATEUR DE LA C.N.C.L.

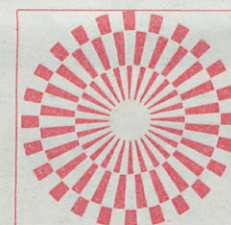
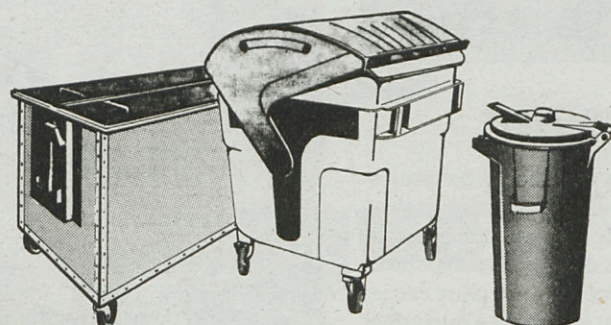
45 radios locales disposent désormais à Paris d'une fréquence légale et nouvelle. La C.N.C.L. a tranché. Cette Commission nationale de la communication et des libertés qui se pose en gendarme de la bande F.M. et a, jusqu'à ce jour, il faut bien le reconnaître, plutôt privilégié le « business F.M. », c'est-à-dire les radios commerciales, va se pencher sur le sort des radios locales de notre Région. Plaise à Yves Rocca, membre de la C.N.C.L. en charge des radios F.M. privées que le Nord - Pas-de-Calais ne subisse pas le même sort et que le nouveau plan de fréquence à venir n'oublie pas ceux qui ont autre chose à faire et à dire que de vendre du « hit parade », du « top 50 » ou de la pub. Début de réponse, peut-être le 22 septembre, à l'occasion de la visite à Lille d'Yves Rocca, chargé de ces dossiers, en attendant le verdict de novembre.

Pour la région Nord - Pas-de-Calais et Picardie, quelque 267 dossiers de candidatures de radios ont été déposés. Tout le monde ne pourra, bien sûr, pas émettre.

F.I.J. REJOINT PACIFIC F.M.

F.I.J., la radio de Lille, qui émet depuis plus de trois ans, sur le 101.3 F.M., fait désormais partie du réseau national « Pacific F.M. », créé par le journaliste et animateur de radio, Claude Villers.

COLLECTE
HERMETIQUE
DES
ORDURES
MENAGÈRES



COMPAGNIE GÉNÉRALE DE CHAUFFE

37, avenue du Maréchal-de-Lattre-de-Tassigny
59350 SAINT-ANDRÉ -
Tél. 20.55.12.12

- ☐ Conseil et financement
- ☐ Sécurité - Confort
- ☐ Économies d'énergie

CHAUFFAGE ET CONDITIONNEMENT D'AIR
Réalisation et exploitation d'installations de toutes natures

EAUX POTABLES ET INDUSTRIELLES
Surveillance, analyse, traitement

TRAITEMENT DES DÉCHETS ET RÉSIDUS
Prise en charge d'usines de destruction avec récupération éventuelle de chaleur

MAINTENANCE
Entretien de tous équipements collectifs

ÉNERGIES ET TECHNIQUES NOUVELLES
Utilisation des énergies nouvelles -
Recherches et applications de techniques nouvelles et de combustibles de substitution -
Procédés de récupération d'énergie

DÉMARCHES

De nombreux Lillois se plaignent des démarches administratives à effectuer afin d'obtenir leur carte nationale d'identité ou leur passeport.

En effet, depuis l'été, l'attestation sur l'honneur en ce qui concerne le domicile ne suffit plus. Le demandeur doit dorénavant fournir deux preuves, deux documents concordants (quittances d'assurance, facture d'électricité, certificat d'imposition...). Enfin, la personne qui sollicite une carte d'identité ou un passeport doit se présenter personnellement, en fournissant un extrait d'acte de naissance.

Ces nouvelles dispositions émanent d'une circulaire du ministre de l'Intérieur déclarant vouloir lutter contre l'accroissement préoccupant des obtentions frauduleuses de ces documents et des plaintes.

Les mairies de quartier appliquent, depuis l'été, les dispositions prévues par cette circulaire.

VAUBAN-ESQUERMES

Le 10 octobre, c'est chouette

Septembre aura été l'aube d'un nouveau départ pour le Vauban-Esquermes associatif. Un peu grâce à Claude de Gouy, il faut bien le dire. Voilà onze années que cette Lilloise promenait sa silhouette familière dans le quartier où elle connaît tout et tout le monde. Il était bien naturel qu'elle prenne en main la Maison de quartier de la rue Roland.

Bien sûr nombre d'associations n'ont pas attendu sa venue pour profiter des installations : Folk Club du Sabot, joueurs de Go, Vie Libre, adeptes du yoga, A.C.I.P. (Association pour la compensation des inégalités physiques : transport d'handicapés), etc. connaissaient bien le chemin de la rue Roland.

Claude de Gouy veut indiquer ce même chemin à bien d'autres animateurs de notre vie quotidienne et créer dans la Maison de quartier un atelier d'aquarelle, une chorale, un coin lecture.

Avec elle le slogan « Vauban-Esquermes, c'est chouette » se vérifiera sans aucun doute le jour de l'inauguration officielle, le 10 octobre. (Maison de quartier, 62, rue Roland, tél. 20.93.25.36).

serie. Le projet semble ambitieux puisqu'il englobe également l'ancien établissement nocturne bien connu des canardiens, « Le Père Chocolat », disparu après quelques dignes sursauts d'énergie.

Au fond de l'immeuble côté rue de Paris, des panneaux de superbes carreaux de Lille ont été mis à jour. Une petite merveille que chacun souhaite voir préservée.

FIVES

Atelier-théâtre

Patrick Flament de la troupe Péterinck propose ses cours de théâtre tous les vendredis, à partir de 19 h 30 à la Maison de quartier de Fives, rue Massenet.

La reprise a eu lieu vendredi 11 septembre à 19 h 30.

L'atelier prépare un travail qui aura plusieurs directions : improvisations centrées sur le jeu de l'acteur autour de thèmes divers permettant la réutilisation de travail réalisé au cours des séances d'exercices techniques ; reprises d'improvisations dans le but d'une maîtrise progressive des techniques proposées ; improvisations centrées sur le jeu de l'acteur ; travail sur des textes anciens et récents.

L'atelier pourra déboucher sur la réalisation d'un spectacle présenté au festival du théâtre de la Maison de quartier de Fives. Renseignements : M. Patrick Flament, tél. 20.51.40.23.

CENTRE

Tutus-brasserie

Les tutus du Bas Bleu ont disparu. A l'angle des rues de Paris et Saint-Nicolas les vieilles pierres font l'objet de soins attentifs avant l'ouverture prochaine, vraisemblablement, d'une bras-

VIEUX-LILLE

Fresque

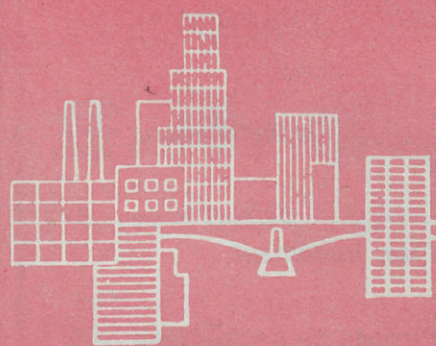
Plusieurs élèves du lycée professionnel Édouard-Lalo étaient pressés de reprendre le chemin de la rue de Thionville pour la rentrée scolaire. Et pour cause, ils avaient participé à la confection d'une fresque sur le thème de la danse dans la salle de permanence. Couleurs chaudes et vives, graphisme moderne ont donné vie à 13,30 m sur 2,60 m de murs qui ne semblaient jamais avoir existé jusque-là.



Société nationale de construction

QUILLERY

SOCIÉTÉ ANONYME AU CAPITAL DE 39 192 500 F



LOGEMENTS
BATIMENTS HOSPITALIERS
ET UNIVERSITAIRES
BATIMENTS ADMINISTRATIFS

OUVRAGES D'ART
TRAVAUX MARITIMES
RÉSEAUX DIVERS

Correspondance à adresser :

14, rue du Coq-Français - B.P. 119
59055 ROUBAIX CEDEX 1
TÉL. 20.73.92.22
TÉLEX QUILNOR 160 261 F

HELLEMMES

COMMUNE ASSOCIÉE

Coup de ciseaux

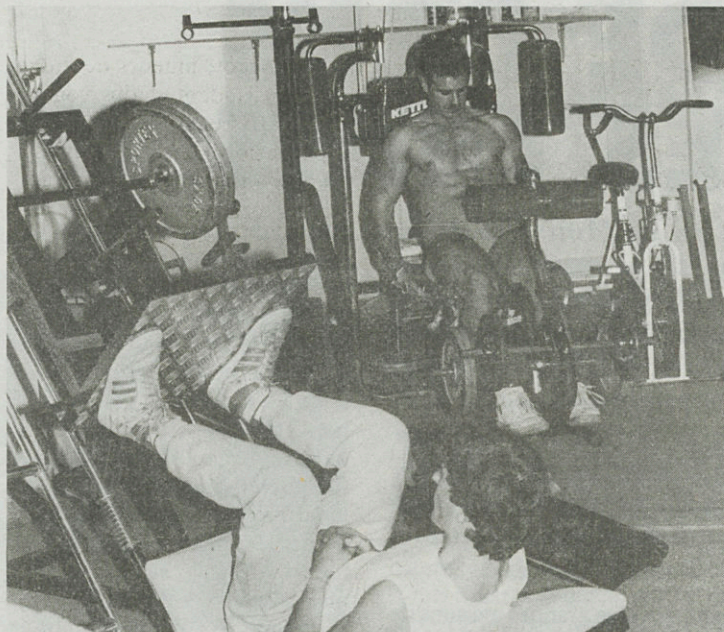
Député-maire de la commune associée d'Hellemmes, Bernard Derosier a profité d'un des beaux jours de l'été pour inaugurer, d'un savant coup de ciseaux, la maison-témoin du nouveau groupe de logements édifié rue du Docteur-Huart. Celui-ci comprendra soixante-quatre maisons de type 3, 4 et 5. Les trente-deux logements de la première tranche seront livrés à la fin du mois de décembre 1987 ; la deuxième tranche sera terminée un an plus tard.

BOIS-BLANCS

Et bien musclez maintenant

Décorée de vert et de rose, une salle de musculation a fait une entrée en force à la Maison de quartier, rue Anne-de-la-Bourdonnaye. Animateur spécialisé en culturisme, Jean-Pierre Knockaert y conseille déjà 35 pratiquants adhérents de la F.F.C.P.A.S. Tous s'entraînent sérieusement pour un concours prévu en mars 1988 au Palais des sports Saint-Sauveur.

Pour 5 F par séance, quel que soit le temps passé, chacun peut disposer du matériel adapté tous les jours de la semaine de 9 à 19 h et même le dimanche matin. Progressivement, des douches, un sauna et des rampes U.V. complètent cet équipement exceptionnel qui vient renforcer les activités sportives de la Maison de quartier. On y pratiquait déjà le judo, la boxe française, la danse moderne, etc.



étant concerné par le D.S.Q., « son » festival aura donc lieu les 2, 3 et 4 octobre prochain. On annonce des animations de type « grand spectacle » (!) avec son et lumière (!), départ de montgolfières, groupes musicaux, attractions de rue... La Région financera à 50% et la Ville pour la même somme.

WAZEMMES

Recrutement

L'association sportive Ampère-Étoile recherche de jeunes garçons nés à partir de 1970 pour renforcer ses équipes juniors et seniors, et des jeunes de 9 à 11 ans pour son équipe poussins.

Entraînement chaque mercredi et vendredi à 17 h au stade Roger-Salengro, rue d'Iéna, à Lille.

MOULINS

Ça tourne au 3^e âge

C'est reparti de plus belle au Club du 3^e âge depuis le début du mois. Chaque jeudi M. Dambre fait répéter la chorale.

Septembre s'achèvera joyeusement avec jeux et goûter le mardi 22, orchestre pour danser et chanter le jeudi 24 et les jeux et le goûter habituel le mardi 29.

SAINT-MAURICE-PELLEVOISIN

Le début d'un équipement

Déjà quelques mois que l'on parle de la future maison de quartier de Saint-Maurice-Pellevoisin. Achetée par la Ville de Lille, cette maison du 82, rue Saint-Gabriel touche par sa cour le parc de la Mairie de Quartier et ainsi, un ensemble constitué par la Maison de Quartier, la salle provisoire, la Mairie de Quartier peut se constituer.

Plusieurs réunions ont déjà permis la création d'une association, d'un Conseil d'Administration et d'un bureau ; c'est cette association qui pourra réunir des adhérents, habitants du quartier, et qui pourra rassembler ceux qui fréquenteront la Maison de Quartier. Les élus du quartier, les membres de l'Animation de la Ville, du GEDAL, des comités d'animation, les bénévoles désirant faire vivre le quartier participent au conseil. Une de ses premières préoccupations : le

fonctionnement.

Les premiers travaux ont été faits (toiture), d'autres sont entrepris (sécurité, chauffage, électricité).

Déjà s'esquisse le mode de vie de cette maison, non pas comme une maison des associations, mais comme une maison des activités associatives : salle de jeux, salle de réunion, salle peinture, salle photo, salle permanence, chacun y trouvera sa place, chacun pourra s'y retrouver sans monopole d'occupation mais grâce à une rotation de tous les habitants, de toutes les associations du quartier.

Ce n'est pas encore une grosse installation mais c'est le commencement d'un équipement nécessaire. Le Conseil de Quartier réfléchit déjà à l'implantation d'équipements sportifs divers.



circular distributors nord

- Distributions de prospectus, catalogues et échantillons.
- Pose d'affichettes.
- Animations, points de ventes, merchandising.
- Relations publiques, hôtesse.

29 bis, rue Ernest-Deconynck - 59800 LILLE

Téléphone 20.57.52.43



Jacques BARDAILLE

REVÊTEMENTS DE SOLS et MURS

- Plastiques
- Moquette
- Parquets
- Carrelages
- Faïences
- Pierres

ISOLATION

- Systèmes adhérents
- Bardages
- Projection laine de Roches

rue Lavoisier - 62300 Lens
Tél. 21.78.62.52

FAUBOURG DE BÉTHUNE

Opéra Baltique

L'été a été plutôt chantant dans le quartier. Particulièrement lors du coup d'envoi officiel du projet musical « Opéra Baltique » donné en présence de Jean-Claude Casadesus et d'Hervé Luc, directeur de l'école de mime d'Hellemmes.

Après « Balloon » en 85 et « Flashback 36 » l'année dernière, on attend avec impatience le 14 novembre pour découvrir l'Opéra Baltique joué par plusieurs dizaines d'enfants et d'adolescents du quartier. Quatre tableaux et 52 minutes : voilà en résumé l'innovation qui se base sur le talent d'un vieux routard, Beethoven, prêtant au faubourg sa 3^e symphonie.

SUD

D.S.Q.

Le Conseil régional a décidé d'organiser « un festival des quartiers » sur l'ensemble des sites régionaux concernés par le programme du développement social des quartiers. Lille Sud

LA MODE DANS TOUS SES EBATS



Avec Jack Lang, à la tête du Ministère de la Culture, la mode a été promue au rang d'art. Il y a deux ans, alors que se déroulait le Festival de la Mode à Paris, les professionnels ont émis le souhait de voir participer toutes les villes à une manifestation d'ampleur nationale, destinée à dynamiser la mode et le textile dans son ensemble. C'est ainsi que le 12 septembre dernier, sur toute la France, a eu lieu la première Journée de la Mode. Et Lille a été choisie à cette occasion pour représenter le Nord - Pas-de-Calais.

Premier bilan de cette journée : oui, la mode française se porte bien, à la veille de la création du grand marché européen de 1992. Paris reste bien capitale mondiale de la couture, et, sans délaissier ses efforts en direction de New York, Tokyo, Londres, Düsseldorf ou Madrid, la mode française s'est montrée en province.

Notre région, plus que toute autre, avait toutes les chances de créer l'événement autour de cette journée. En effet, nos écoles forment de jeunes talents et sont à l'origine d'un véritable mouvement de création. Les entreprises du Nord produisent des fils, des tissus, des vêtements

pour les plus grandes maisons de couture et de prêt-à-porter.

D'une telle journée, on était en

droit d'attendre un événement de première importance, à la fois pantagruélique et subtil, instructif et interrogatif, prospectif et divertissant. Vivant, tout simplement. En lieu et place d'une telle fête, la montagne a accouché non pas d'une souris — eu égard aux proportions de la manifestation, un tel jugement serait vraiment injuste — mais d'une série de défilés un peu compassés et inégaux. Mais au moins, les mauvaises langues n'auront plus l'occasion d'affirmer que nos créateurs régionaux manquent de dynamisme ou d'originalité.

Un bon point : les présentations pour une fois n'ont pas eu lieu dans le décor surdécoré d'un grand hôtel ou d'une galerie de luxe. Mais dans la rue et Grand'Place. Le public n'était pas venu pour courir le chic et le bon ton, style « Vous n'auriez pas quelque chose d'un peu plus cher », ni pour applaudir le « top niveau », le « haut-de-gamme » comme on dit quand on est en bas de l'escalier. Non, on était venu pour voir « la » mode. Certes, les différentes griffes n'ont pas été saluées d'applaudissements, de louanges et de dithyrambes, mais comme le disait ma voisine, « c'était totalement sympa ».

Il y en avait pour tous les goûts, à prendre et à laisser, à aimer ou à détester. Et l'originalité s'était faite clinquante, agaçante, choquante, marrante ou passionnante. « Des fringues encore possible ; des pompes assez sublimes » selon ma voisine.

Si nos créateurs régionaux — une bonne douzaine — manquent de moyens (comment rentabiliser les collections ? Comment faire tourner des ateliers ?) ils ne manquent certes pas d'idées.

« Il vaudrait mieux parler de mode de vie que de mode tout court. Le vêtement, c'est une certaine manière de vivre », explique l'un d'eux, « nous aimons l'humour, les couleurs neutres, le blanc, le gris, le noir ». Et pour eux, il n'est pas de vêtement importable, voire insupportable, même au regard. Le public présent ce jour-là n'était pas toujours de cet avis.

On peut, en effet, se demander pourquoi ces couturiers, ces créateurs dont le métier est d'inventer demain, s'attachent si peu au concret. Mais pour eux, cela représente la possibilité de se laisser aller totalement à leur « art » sans contrainte. Presque du laboratoire, de l'art gratuit. Laissons-leur le temps. Ils ont déjà su théâtraliser la mode, lui donner cette fantaisie insolente qui nous a séduit le 12 septembre. Il faut laisser fructifier la création. Le talent de nos jeunes créateurs régionaux deviendra peut-être un style. « C'est vrai, confie l'un d'eux, on peut faire un peu ce que l'on veut et ça peut marcher. Il faut maîtriser le dessin et la technique, alors on ne peut pas rater complètement une collection ».

Guy Le Flécher



ÉLECTRIFICATION
INDUSTRIELLE
ET PUBLIQUE

COURANTS FORTS

Installations électriques H.T. et B.T.

COURANTS FAIBLES

Installations informatisées de télégestion et télésurveillance

Siège Social
70, rue de Trévise
59000 LILLE
Tél. 20.52.73.15

Siège Administratif
Z.I. B.P. 102
62110 HENIN-BEAUMONT
Tél. 21.75.16.82 Telex 133407

CENTRES DE TRAVAUX : DUNKERQUE : 28.27.72.62 - VALENCIENNES : 27.46.97.67
ROUEN : 35.75.30.40 - HESDIN : 21.86.86.03 - ST-OMER : 21.38.10.95



FEMME, ELLE ? OUI... TOUJOURS !

Un siècle de frivolités. Et, c'est pas fini ! En octobre, à Lille, un grand défilé de lingerie féminine présentera les derniers dessous chics qu'il vous faut porter. Bonjour, les fantasmes !

On le dit et on le répète : ça en sera bientôt fini du règne du collant. Attardez-vous aux vitrines des magasins lillois, feuillotez les catalogues de la Redoute ou des Trois Suisses. Voici le retour en force de la lingerie féminine, frivole ou sexy. On s'habille comme les mannequins du journal « Lui », ou les danseuses du Crazy-Horse, et mon Dieu, ça ne manque pas de charme, tous ces petits slips gloutons, ces soutiens-gorge dévoreurs, ces porte-jarretelles noirs, une couleur qui alimente, dit-on, les fantasmes les plus fous, ces guêpières de soie, aux coloris rouge et violet pour évoquer furtivement ces scènes de western où les vamps fatales, gainées et corsetées, lançaient au cow-boy solitaire un « *I love you, darling* » désabusé. Toute cette architecture restreinte, ce design échan-

cré, cette soie folle ou scabreuse exhibée en vitrine, à la vue du passant ! Brr !...

Ben quoi ? On peut aimer, non ? Nos grands-pères avaient bien un faible pour ces femmes de 1900 harnachées comme un chevalier teutonique, avec leur poitrine avantageuse, leur taille de guêpe et un fessier large et rond. Et, rappelez-vous les vieux magazines des années 50, quand le soutien-gorge perdait ses bretelles, quand Marilyn, Jane Mansfield ou Martine Carol, s'enveloppaient dans des roulottes de satin qui les dénudaient plus qu'ils ne les habillaient, quand le maillot léopard devenait l'attrait favori des starlettes. Ou mieux encore, quand dans les années 60, Bardot ou Andress sortaient de l'eau en Bikini (marque déposée). Finies les contraintes ! Le soutien-gorge devient le « soutif » et il peut disparaître.

Après la période malheureuse de la mini-jupe qui ne supporte en dessous que les collants en nylon mousse extensible transparent (quelle horreur !), nous voici à l'ère où érotisme et bien-être s'entendent enfin. Le sous-

vêtement d'aujourd'hui est un mélange des sous-vêtements d'hier. Il reste le gardien de la chasteté tout en suscitant l'émotion. Aussi les boutiques de lingerie connaissent-elles un regain d'actualité. La classe et la distinction avant tout. Un érotisme coloré et éclectique qui apparaît aussi bien dans le magasin du secteur piétonnier qu'aux rayons spécialisés des grands magasins. Comme quoi le nu vêtu est toujours attrayant parce que bien plus souvent dévêtu que le nu tout court.

Guy Le Flécher

J.F. JOUAN

COIFFURE
DAMES
HOMMES

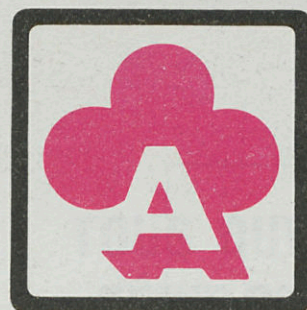
LE MÉTRO EN MAIN
10% EN MOINS

NOCTURNE
LE VENDREDI
CONTINUE LE SAMEDI

39, rue d'Esquermes
59000 LILLE
☎ 20.93.56.14

Pour l'organisation de cette journée de la Mode, il a été fait appel à une association d'étudiants de l'Institut français de la mode, et, en province, à 28 chargés de mission sélectionnés dans les écoles supérieures de commerce. A Lille, ce sont deux étudiants de l'E.D.H.E.C., Pascale Toquec et Laurent Buhler qui ont coordonné les différentes manifestations. Grand'Place, un podium de 30 mètres installé par la ville de Lille et décoré par Jean-Marc Jeoffrey, un jeune professionnel de la région, a accueilli les défilés de nos créateurs régionaux Patricia Wissocq, Corinne Roux, François Andes, Éric Lafontaine, Xavier Dohr, Valérie Thiéffry, Daniel Jasiak, Catherine Flanquant, Odile Bailléul, Armelle Depermentier, Véronique Cervon, Vincent Desjardin et Hervé Thelliez-Hœl.

Sur le même podium ont été présentées les collections d'hiver de Gaston Jaunet, Anastasia, la Fourrure de Lille, Berger du Nord, Cacharel, Anny Blatt et Anne-Marie Beretta.



AS-ECO

L'AS DE VOS ÉCONOMIES

L'ÉVÈNEMENT PERMANENT

2 Hypermarchés à ROUBAIX

AS-ECO



AS-ECO



203, avenue Motte - ☎ 20.75.13.42

Face à l'Usine

Ouvert de 8 h 30 à 20 h 30 - Sauf dimanche

Centre Commercial - ☎ 20.73.20.07

ROUBAIX 2000 - Boulevard Gambetta

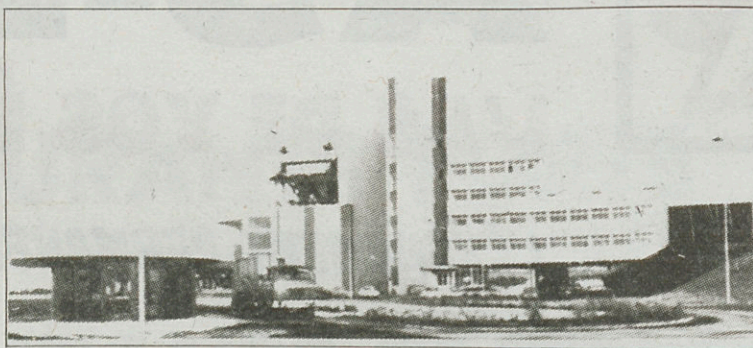
INOR

**c'est le procédé VON ROLL à Zurich,
utilisé dans plus de 120 usines
construites dans le monde entier.**

Ce procédé permet une qualité de combustion
parfaite, élimine la quasi-totalité
des matières polluantes.

- **DESTRUCTIONS D'ORDURES MÉNAGÈRES**
14 usines en France de 2,5 tonnes à 35 tonnes par heure.
- **CONCEPTION ET CONSTRUCTION DE PLATES-FORMES**
de destruction de DÉCHETS INDUSTRIELS, solides, liqui-
des et pâteux.

Usine d'incinération
d'ordures ménagères
de la communauté
urbaine de Strasbourg.



**Société de construction d'usines pour l'incinération
des ordures ménagères INOR**

15, boulevard de l'Amiral-Bruix, 75782 Paris Cedex 16.
Tél. : 45.02.75.55.

C'est la rentrée !

DANSE

Pour les amateurs de danse (moderne, modern'jazz, claquettes, gymnastique d'entretien...), les cours du L.U.C. Danse reprendront le lundi 21 septembre.

Le L.U.C. Danse propose des cours pour tous les niveaux, des week-ends, des stages d'été, et une école de danse pour enfants.

• **Pour tous renseignements : L.U.C. Danse, 180, avenue Gaston-Berger à Lille. Tél. 20.52.52.41.**

TENNIS

Les cours d'initiation et de perfectionnement Tennis adultes auront lieu sous les bulles de tennis du L.U.C. les lundis, mardis ou jeudis à 20 h 30 pour les débutants et à 21 h 30 pour les autres. La reprise des cours aura lieu le lundi 28 septembre.

• **Renseignements et inscriptions au L.U.C., tous les jours de 14 h à 19 h.**

CHINOIS

Les Amitiés franco-chinoises reprennent leurs activités et proposent :

— Cours hebdomadaires de langue chinoise pour adultes Niveau I et Niveau II et cours pour scolaires à la Maison de l'Éducation Permanente - 1, place Georges-Lyon - Lille.

Cours gratuit et inscription le mardi 22 septembre à 18 h à la M.E.P.

— Cours de Tai-ji-quan, gymnastique traditionnelle chinoise. Séances de présentation les mardi 22 septembre et lundi 28 septembre à 19 h à l'École Edgar-Rollin-Quinet - 56, rue du Marché - Lille.

— Cycle de 6 conférences sur la civilisation chinoise.

• **Renseignements et inscriptions auprès de l'Association des Amitiés franco-chinoises - 1, place Georges-Lyon - 59000 Lille. Tél. 20.52.60.26.**

POUR LES ENFANTS

Le Centre culturel et de loisirs de l'A.D.P. a ouvert ses portes mercredi 16 septembre.

Il propose de nombreuses animations tous les mercredis aux enfants de 7 à 12 ans : jeux, photo, vidéo ; peinture, voyage... Ouvert de 8 h 30 à 17 h 30.

• **Informations et inscriptions au siège de l'A.D.P., 23, rue Malus à Lille. Tél. : 20.85.18.19.**

FÊTONS LE HOUBLON

La bière a coulé à flots pendant la Braderie. Alors remontons un peu aux sources et prenons la route de Poperinge ce dimanche 20 septembre.

A 15 h le Cortège du Houblon se mettra en route pour la 14^e fois : 45 groupes, 1 200 figurants, 19 chars et 7 harmonies offriront un spectacle unique et coloré dont le houblon en est le fil vert. L'accès au trajet est gratuit ; de même les parcs de stationnement fléchés.

Auparavant dès 14 h les grands amateurs de bière que sont les Lillois auront suivi la démonstration permanente et gratuite de cueillette du houblon sur un véritable champ dressé sur la grand place jusqu'à 18 h.

Et puis pas question de quitter la capitale du houblon sans avoir visité son célèbre musée-dégustation : 60 FB et de rendre un légitime hommage à la bière dans le chapiteau de 1 200 m² dressé en son honneur et pour votre plaisir (50 FB).

A votre santé.

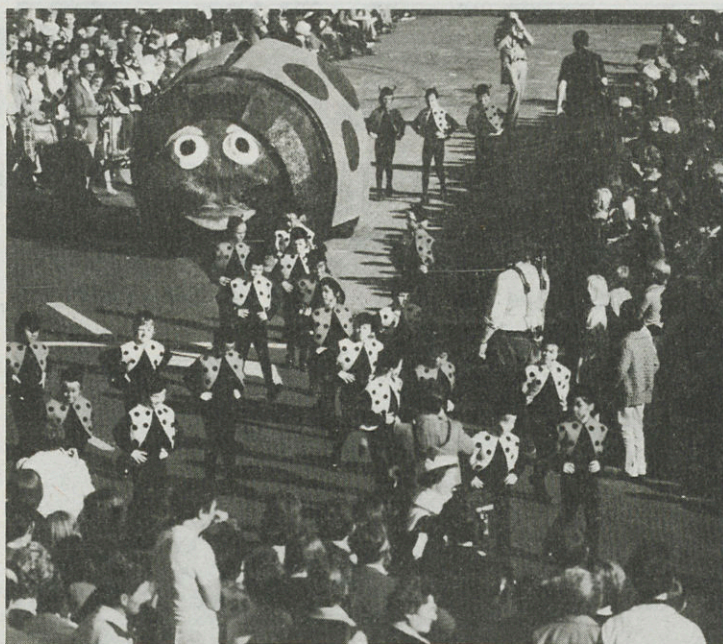
COMBATTRE L'ALCOOLISME

Le Nord en tête en ce qui concerne la consommation d'alcool, ce n'est malheureusement pas nouveau.

Face à cette situation, la Direction régionale des affaires sanitaires et sociales a lancé une opération novatrice coordonnée par l'Association régionale de promotion de la santé. Cinq partenaires se sont associés à cette démarche pour soutenir une action en entreprise (Institut de médecine du travail du Nord de la France, la Caisse régionale d'assurance maladie, la Direction régionale du travail et de l'emploi, l'Organisme professionnel de prévention du bâtiment et des travaux publics et la Protection sociale agricole). Ensemble, ils ont conçu un dossier guide « Alcool et travail, une aide pour réagir », destiné aux entreprises de plus de cinquante salariés implantées dans la région et aux 250 médecins du travail.

Ce document apporte des informations sur les nouvelles possibilités de prévention, l'objectif de cette action étant d'aider, de concrétiser, de soutenir et de coordonner les initiatives locales.

• **Pour tout renseignement :** Institut de médecine du travail, 1, place de Verdun - 59045 Lille cedex.



DÉMÉNAGEMENT

Inter Age a déménagé. Plus faciles d'accès (proches du centre), les nouveaux locaux sont situés dans la Résidence du Beffroi.

AUDACE

La Fondation Maréchal-Leclerc de Hauteclocque a lancé en 1984 le Grand Prix de l'Audace qui récompense chaque année un projet exemplaire ambitieux dans n'importe quel domaine.

Cette année, la Fondation a souhaité participer à l'effort de lutte contre le chômage en distinguant un entrepreneur qui aura créé des emplois par un « coup d'audace ».

C'est le grand prix « Coup d'audace pour l'emploi » qui sera décerné le 29 novembre prochain.

• **Les dossiers doivent être déposés avant le 15 octobre à la Fondation Maréchal-Leclerc de Hauteclocque, 35, rue de Miromesnil, 75008 Paris.**

Alors, A.L.O.R.E. !

« Madame recherche quelqu'un qui pourrait l'aider à installer des étagères... Elle vient de déménager. Monsieur V., vous êtes libre en ce moment ? »

Quelques minutes plus tard, l'affaire était faite : M. V. ira installer les étagères.

L'histoire se passe dans les locaux de l'Association A.L.O.R.E. (Association Lille et environs Orientation Relais-Emploi), dans la Maison de quartier Vauban.

M. V. est chômeur. De temps en temps, il passe à la permanence de l'association : il y a peut-être un petit travail pour lui.

A.L.O.R.E. met en relation des demandeurs d'emploi, comme lui, et des offreurs, des particuliers qui n'ont pas toujours le temps de faire eux-mêmes de petites tâches ponctuelles (papier peint à poser, prise de courant à déplacer...).

L'association a bénéficié de la loi du 27 janvier 1987 sur les entreprises intermédiaires. Elle fut même une des premières à être

agréée. Résultat, le coût du service passe de 56 F/h à 46, dont 29 pour le salarié. Ce nouveau tarif, plus compétitif par rapport au travail au noir, est dû à l'exonération totale de la T.V.A. et celle, partielle, des charges sociales.

Combattre le travail au noir, remettre les demandeurs d'emploi dans le circuit... « il ne s'agit pas de concurrencer les artisans ou de se comporter en agence d'intérim, précise-t-on chez A.L.O.R.E. Nous touchons essentiellement des chômeurs en fin de droit, qui n'ont pas de qualification. Enfin, la personne qui propose du travail doit être présente lors de sa réalisation. Elle doit fournir le matériel et reste maître d'œuvre et responsable ».

En un an et demi, l'offre est passée de trente heures par mois à près de 700 aujourd'hui : « Grâce à de nombreux relais, des travailleurs sociaux, par exemple, qui sont bien impliqués dans la vie de leur secteur nous touchons aujourd'hui 18 communes ».


• **Association A.L.O.R.E., 62, rue Roland à Lille. Tél. 20.93.12.41.**



TOUS OUVRAGES DE BATIMENT

GÉNIE CIVIL • CONSTRUCTIONS INDUSTRIELLES

RÉHABILITATION • OUVRAGES D'ART



IMPLANTATIONS :

LILLE : 20, rue de la Toison-d'Or - B.P. 20
59651 VILLENEUVE-D'ASCQ - Tél. 20.91.92.07

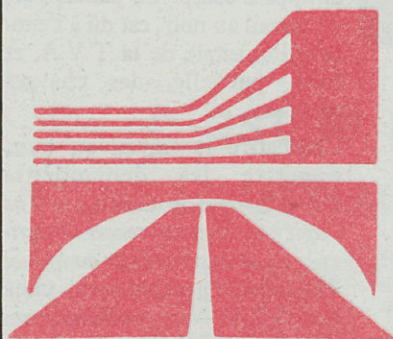
ARRAS : 77, rue Marcel-Delis - ACHICOURT - 62000 ARRAS
Tél. 21.23.43.00

VALENCIENNOIS : 225 bis, rue Jean-Jaurès
59880 SAINT-SAULVE - Tél. 27.30.41.51

SAINT-OMER : Passage du Château - Esplanade 33
62500 SAINT-OMER - Tél. 21.98.47.54

DUNKERQUE : 1, place Alfred-Petyt - 59140 DUNKERQUE
Tél. 28.65.20.66

SOISSONS : 9, boulevard Pasteur - 02200 SOISSONS
Tél. 23.59.08.51



**Société
des Grands Travaux
du Nord**

SGTN

**TRAVAUX PUBLICS
ET BATIMENT**

ASSAINISSEMENT

OUVRAGES D'ART

TERRASSEMENT

SIÈGE SOCIAL, DÉPÔT ET ATELIERS
ROUTE DE VENDEVILLE - B.P. 19
59175 TEMPLEMARS
☎ 20.96.09.88 - TÉLEX 130 967

POUR ÉVITER LES INONDATIONS

Les inondations du mois de juillet ont causé bien des dégâts et de nombreux soucis aux particuliers qui ont retrouvé leur cave inondée.

La Communauté urbaine de Lille édite un opuscule résumant le règlement sanitaire départemental agrément de schémas et montrant aux occupants d'immeubles comment prendre leurs dispositions afin d'éviter le reflux des eaux d'égout dans les caves.

• C.U.D.L., 1, rue du Bal-
lon, BP 749 - 59034 Lille
Cedex.

Stages

CRÉATION D'ENTREPRISE

E.S.P.A.C.E. Flandre organise un stage de création d'entreprise du 5 octobre au 27 novembre.

• Pour tout renseignement :
E.S.P.A.C.E. Flandre, 8, bd
J.B.-Lebas, à Lille. Tél. :
20.52.40.82.

APPRENDRE LE MIME

L'École Régionale de Mime ouvrira ses portes le lundi 9 novembre et proposera 5 cours hebdomadaires :

- le lundi de 19 h à 21 h :
Connaissance du corps par la méthode Mézière ;
- le mardi de 18 h 30 à 20 h 30 : Danse Contemporaine Expressive ;
- le jeudi de 18 h 30 à 20 h 30 :
Théâtre Corporel (niveau débutant) ;
- le jeudi de 20 h 30 à 22 h :
Théâtre Corporel (niveau avancé) ;
- le samedi de 10 h à 11 h 30 :
yoga.

Des cours enfants et adolescents se dérouleront chaque mercredi, de 14 h à 15 h 30 pour les 8-12 ans ; et de 17 h 30 à 19 h pour les 13-16 ans.

Enfin, l'École Régionale de Mime propose un stage professionnel, accessible sur audition (8-9 octobre), permettant d'intégrer la compagnie Hervez-Luc en tant que stagiaire comédien de mai à juillet 88, dans le cadre d'une production.

Pour participer à ce stage, faire une demande écrite précisant les motivations, afin d'obtenir un dossier d'inscription.

• École Régionale de Mime,
135, rue Roger-Salengro à
Hellemmes. Tél. 20.04.95.55.

A Hellemmes, une nouvelle résidence pour personnes âgées

Au cours de sa visite des chantiers effectuée le 9 septembre dernier, Bernard Derosier, Député-Maire d'Hellemmes a pu noter avec satisfaction que les délais de livraison des ouvrages seraient respectés : la Maison d'Accueil pour personnes âgées rue Faidherbe ouvrira ses portes à la fin de cette année.

Au cœur du centre-ville et à proximité des commerces, cette résidence bénéficie d'une situation privilégiée.

L'établissement est destiné aux personnes de plus de 60 ans en cas d'incapacité au travail ou de 65 ans, des deux sexes, valides et autonomes et également semi-valides, se déplaçant difficilement ou ayant besoin d'aide pour les actes de la vie courante ou de soins. Aucune condition de ressources n'est exigée pour l'admission. Construit sur deux étages, l'édifice témoigne d'un amalgame réussi entre matériaux traditionnels et techniques d'avant-garde.

Au rez-de-chaussée se trouvent les bureaux administratifs et médicaux, la cuisine, la salle à manger, la salle de détente et de télévision, la buanderie. Dans chaque aile sont prévues des salles de bains communes avec baignoires et pour l'une d'entre elles, une baignoire adaptée aux personnes handicapées. Plusieurs salles de séjour sont à la disposition des résidents. L'établissement dispose de 82 lits répartis en 70 chambres individuelles équipées d'une petite salle de bains avec douche, lavabo et WC et 6 studios réservés aux couples avec salle de séjour, chambre et salle de bains. Les résidents sont libres de meubler leur chambre et une sonnette d'appel est installée dans chacune d'entre elles. Les repas, préparés sur place par une société de restauration, sont pris ensemble dans la salle à manger, les menus étant adaptés aux besoins et aux régimes de chacun.

A la Maison d'Accueil pour personnes âgées, tout est proposé rien n'est imposé... Ainsi, pour les personnes qui le désirent, une animation sera organisée l'après-midi. Un animateur spécialisé viendra une fois par semaine proposer une séance de gymnastique adaptée aux personnes du 3^e âge et d'autres animations peuvent être envisagées.

Quant aux soins, ils sont assurés par un médecin vacataire



attaché à l'établissement ainsi qu'une équipe composée de trois infirmières et de sept aides-soignantes.

• **Pour tout renseignement complémentaire : Madame Dequick, en Mairie d'Hellemmes (tél. : 20.47.80.31).**

PROSTITUTION

Le Mouvement du Nid organise une journée nationale d'information sur la prostitution le 10 octobre prochain.

Dans plus de 15 villes de France, ce mouvement entend sensibiliser le public, créer un choc. En un mot, faire avancer l'idée que la prostitution doit

disparaître : « L'esclavage est aboli, et la prostitution ? »

Cette journée se déroulera Salle de la Marbrerie à Fives de 14 à 23 h. Au programme : une exposition animée par une équipe du Prato ; diffusion en continu d'un film vidéo ; débat ; « Tohu Bohu », un spectacle du Théâtre du Prato en fin de soirée.

• **Entrée gratuite.**



ORITER
VOYAGES

**VOYAGE EXCEPTIONNEL
EN U.R.S.S.**

3860^F

MOSCOU - LENINGRAD - 8 jours

au départ de **LILLE**

du 24 au 31 octobre 1987

Renseignements et réservations 209, rue d'Arras, 59000 LILLE.
Tél. 20.53.97.57 - 20.52.01.09.

A97

s.a.m.é.é sa

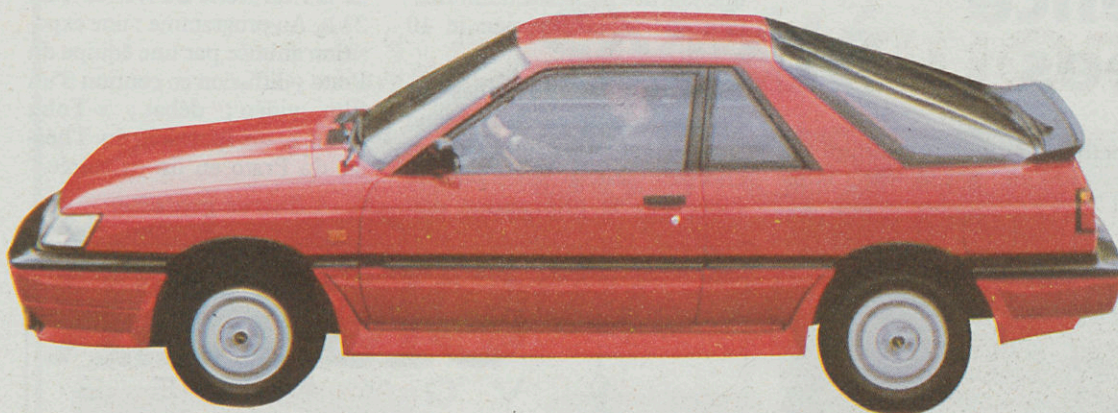
CHAUFFAGE et CLIMATISATION
RÉCUPÉRATION et ÉCONOMIES d'ÉNERGIES
TRAITEMENT des EAUX - PLOMBERIE - SANITAIRE

- INSTALLATION - RÉNOVATION - FINANCEMENT
- GESTION - EXPLOITATION - MAINTENANCE
- ASSISTANCE TECHNIQUE et BUREAUX D'ÉTUDES

AGENTS LOCAUX DANS TOUTE LA RÉGION
Services Techniques et Commerciaux

142, rue du Général-de-Gaulle
59139 WATTIGNIES
Téléphone : 20.95.05.35

Les voitures dont on cause



NISSAN SUNNY GTI 16 S

Qui va piano va sano semble-t-on dire dans les rangs souriants de la Société Richard, l'importateur de Nissan en France, pays où les ventes d'automobiles japonaises sont encore contingentées à 3% du chiffre global national.

Régulièrement les Nissan venues du Chesnay évoluent et font la conquête du marché restreint. Ainsi : apparition de la douce et belle Micra en modèle GL 5 portes, boîte 5 vitesses ou automatique. C'est une affaire quand on connaît la voiture et ses atouts et son prix : seulement 53 900 F. Autre apparition mais dans un tout autre domaine, celle du nouveau Patrol 6 cylindres à moteur atmosphérique venant compléter les versions Diesel avec ou sans turbo. C'est un 4x4 venu d'Espagne où les Nippons surveillent sa fabrication : une arme redoutable et bon marché dressé contre les 4 cylindres turbo de Toyota et de Mitsubishi.

Mais l'objet d'un trop court galop d'essai avec l'équipe Richard était consacré à une nouveauté rendue indispensable par la concurrence : la Sunny GTI 16 Soupapes. Nissan, lui aussi montre les dents avec ce modèle à vocation sportive proposée en trois portes ou en coupé. Plus personne ne peut se passer d'une GTI 16 Soupapes sans lequel il n'est plus d'image de notoriété valable.

Ici l'équipement est des plus luxueux, très complet. La ligne est agressive et volontairement anguleuse au risque de se démoder trop vite. Côté technique on a (vulgairement dit) mis le paquet avec une courbe de couple à « double sommet » l'un vers 2 800 tr/mn et le maxi à 5 200 tr/mn. Résultat : une tendance à monter en régime sous peine de stagner dans la circulation paisible et pesante. On s'habitue d'autant plus mal à cette double philosophie à la fois bourgeoise et sportive que les solutions électroniques et le design incitent à être plus Prost que Bouddha, l'un et l'autre sans trop de progéniture car les places sont limitées à l'arrière.

La Sunny GTI 16 S est du moins une voiture bénéficiant d'une réputation de fiabilité de marque consacrée. Pour moins de 94 000 F, vous risquez faire de vieux jours avec cette belle amante.

LA ROVER 213 S

La Rover est de ces voitures où on se sent bien d'emblée : tradition oblige. Tradition respectée également avec la série 200, cette compacte faite pour séduire villes et routes nationales.

Dans la 213 S, pas grand-chose ne manque pour nous combler benoîtement : position de conduite parfaite, volant bien en mains dégageant un tableau de bord assez complet avec compte-tours (sur un modèle de base, cela est rare). Autour de soi, l'environnement est cosu et aucun détail qui fait le plaisir de rouler détendu ne semble avoir été oublié. Pas même le prééquipement radio haut de

gamme. Avec deux rétroviseurs avant et, sur notre voiture d'essai un toit ouvrable translucide, complète la réalité d'une excellente visibilité.

Accaparés par l'aménagement intérieur où il manque cependant un semblant de repose-pied côté conducteur, les designers qui ont travaillé avec leurs homologues japonais n'en ont pas pour autant oublié de soigner l'extérieur. Allure sportive, légèrement agressive, la Rover 213 S montre les dents.

Sous le capot, le 1 342 cm³ (6 CV fiscaux) respire une belle santé et un silence de fonctionnement qui n'en rehausse que plus les études de profilage de la carrosserie : elle glisse dans le vent sans souffler maux de tête. Grâce à une boîte de vitesses à 5 rapports maniable et bien étagée, les montées en régimes se font régulières et dans l'ensemble, seul à bord, cette petite cylindrée dénote une souplesse insoupçonnée au départ. C'est un atout pour les déplacements urbains en particulier. A 130 km/h chrono, le compte-tours flirte avec les 4 000 trs/mn ; à 90 km/h, il se contente d'un petit 2 500 trs/mn. Visible-

ment les 12 soupapes et l'arbre à cames en tête remplissent parfaitement leur office. L'ensemble est assez astucieusement limité à sa juste mesure pour vous inciter à opter pour le modèle supérieur équipé d'un 1 600 cm³ sans doute très sportif. Mais 12,6 sec. de 0 à 100 km/h, voilà qui n'est pas mal pour une voiture d'un peu plus de quatre mètres de longueur mais au coffre assez tourmenté dans sa configuration. Le réservoir de 46 l mais surtout une très faible consommation (7,4 litres sur autoroute nettement vérifiables) autorisent une belle autonomie pour deux adultes et deux enfants ou deux personnes de taille moyenne à l'arrière.

Un freinage sans faille vient ajouter à l'excellente impression de sécurité active. Dans ce domaine pourtant nous avons eu à déplorer sur chaussée détrempée une fâcheuse tendance au patinage à l'accélération.

Le tableau aurait pu être parfaitement élogieux si la batterie de témoins lumineux avait accueilli au tableau de bord une alerte de niveau-minimum de carburant.



**Exceptionnel, essais usine
du 18 au 20 septembre**

C'EST LE FESTIVAL AUSTIN ROVER

- Le constructeur Austin Rover dans votre ville
- Essais de toute la gamme
- Un festival de cadeaux pour les essais
- Une Austin Metro à gagner

Pour l'essai d'une voiture Austin Rover - jeu sans obligation d'achat, du 1^{er} septembre au 15 novembre 1987** Règlement complet déposé chez Maître Lesage - Paris.

ROVER 800
Le savoir vivre



BAISSE TVA
- 5,33%

CHEZ VOTRE CONCESSIONNAIRE EXCLUSIF

GARAGE REPUBLIQUE
28, rue Nicolas-Leblanc - LILLE
Métro République. Tél. 20.57.84.41.

SANSEN

Un constructeur de bureaux apprécié pour la qualité de ses prestations.
Une Direction régionale à votre service.

201, rue de la Malcense - 59331 Tourcoing. Tél. : 20.01.71.89.

sade



**compagnie générale
de travaux d'hydraulique**

Succursale d'Arras

36, rue Nationale,
SAINT-CATHERINE-LEZ-ARRAS
62000 ARRAS - Tél. 21.23.07.12

Siège Social

28, rue de La Baume - PARIS VIII^e

- Adduction et distribution d'eau potable
- Réseaux d'assainissement
- Eaux agricoles et industrielles
- Captages, forages et sondages
- Traitement de l'eau potable
- Génie civil et ouvrages spéciaux
- Fonçages horizontaux
- Entretien et gestion des réseaux
- Pipe-lines et feeders

17 OCTOBRE : EN ROUTE POUR LES ÉTOILES

Le 17 octobre prochain, par une soirée-surprise, à laquelle participeront plusieurs artistes, dont les noms sont encore gardés secrets, le Festival de Lille part à la conquête de l'espace interstellaire de la culture, à la rencontre des stars et de tous les arts. A chacun d'entre nous, spectateurs — et nous fûmes quand même près de 70 000 l'an dernier ! — de dessiner notre propre parcours à travers le programme étoilé de l'édition 87, de marier les diverses disciplines — danse, théâtre, opéra, café théâtre, musiques —, d'associer les grands monuments culturels et les recherches les plus actuelles ou de rêver aux étoiles, en écoutant les musiques tziganes (13 novembre) les tam-

bours africains (30 octobre) ou le flamenco (3 et 6 novembre).

Du programme, rendu public il y a quelques jours, émergent plusieurs « constellations », fil conducteur de ce 16^e Festival de Lille : une « constellation Beethoven » avec l'Orchestre de Lille (24 octobre), le Wiener Philharmoniker (28 octobre) ou la pianiste Elisabeth Léonskaja (1^{er} décembre) ; une « constellation tango », avec Astor Piazzolla (19 octobre), « Maria Buenos-Aires » (en création mondiale en novembre), Liliana Felipe (28 novembre), et le Ballet de Genève (en décembre) ; « constellation Hamlet », avec le même texte, interprété par deux compagnies différentes (fin

octobre) ; une « constellation des divas d'opéra », Julia Migenes Johnson, Marilyn Horne et Christa Ludwig qui ont en commun d'avoir, toutes trois, interprété le rôle de Carmen. Pour Frédéric Sartor,

le directeur artistique, ce Festival 87 est « d'importance égale avec celui de Salzbourg, avec, en plus, ce qui ne se fait pas là-bas, des créations ».

Ce programme brillant a été

LE DERNIER FESTIVAL SARTOR

Comme cela avait été convenu il y a trois ans lorsqu'il avait accepté de prendre la direction artistique du Festival, Frédéric Sartor quitte son poste, à la fin de l'édition 87. Son successeur prendra ses fonctions le 1^{er} janvier prochain. Il s'agit d'Alain Surrans, originaire de Vieux-Condé, ex-assistant au Festival de Lille, de Maurice Fleuret, qu'il a d'ailleurs suivi à Paris à la direction de la Musique au ministère de la Culture.

Mais Frédéric Sartor, « un directeur efficace, attentif, compétent et un ami », comme l'a souligné Jacquie Buffin, reste conseiller artistique pour le lyrique, un domaine où il excelle et où le Festival de Lille pourrait avoir prochainement un rôle à jouer.

rendu possible grâce à la ville de Lille, qui a considérablement augmenté sa contribution, mais aussi grâce à 14 autres villes de la région et 14 entreprises privées dynamiques qui jouent le jeu du sponsoring. Seul point noir financier, la subvention de l'État qui n'a pas été revalorisée depuis sept ans, mais seulement reconduite.

« Mais cela ne nous empêche pas d'espérer et de faire de multiples projets », affirme Jacquie Buffin, secrétaire général du Festival.

Guy Le Flécher

• Renseignements au 20.30.89.32 ; location au Furet et à l'Office du Tourisme de Lille.

Publicité

PALAIS DES CONGRÈS ET DE LA MUSIQUE DE LILLE
JEUDI 8 OCTOBRE 1987
L'ORCHESTRE NATIONAL DE JAZZ
EXCEPTIONNEL A LILLE
DIRECTION MUSICALE: ANTOINE HERVE

Avec le concours du Ministère de la Culture et de la Communication et d'ÉLECTRICITÉ DE FRANCE

« National certes, mais orchestre aussi et jazz surtout ». Plus qu'un simple concert, la venue de l'Orchestre National de Jazz à Lille le 8 octobre au Palais des Congrès et de la Musique, constitue un événement de taille. Il suffit de prononcer les noms de

DUKE ELLINGTON, GIL EVANS, COUNT BASIE, SUN RA, MILES DAVIS, THAD JONES... pour que la vie devienne légère. Mais ANTOINE HERVÉ, pianiste prodige et nouveau chef d'orchestre de l'ORCHESTRE NATIONAL DE JAZZ vise encore plus haut pour notre plus

grand plaisir « aujourd'hui il est naturel de s'inspirer d'origines musicales multiples et de faire cohabiter le reggae et Stravinsky, Rockabilly et Hard Bop, chants zoulous et musique cubaine, avec comme dénomination commune pour l'Orchestre National de Jazz : le swing ».

Tous les mélomanes, les amateurs éclairés, les fanas, les habitués de concerts classiques comme ceux de Jazz Sessions seront au grand rendez-vous du 8 octobre pour communier ensemble pendant ce concert unique. De Bernstein (West Side Story) à Stravinsky en passant par Martial Solal

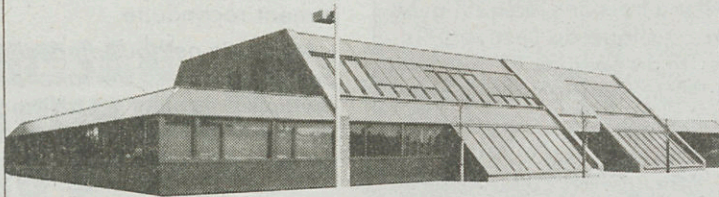
ou Daniel Goyonne (Oribus) le nègre jongleur et le répertoire classique-jazz, c'est 120 minutes de bonheur musical qui vous sont promis. Location à compter du 21 septembre au Palais des Congrès et à la FNAC. Tarif unique 100 F. Droits de location en sus.

RABOT DUTILLEUL

Entreprise générale de Construction

Bâtiments industriels - Bureaux - Centres Commerciaux - Bâtiments publics et hospitaliers - Logements collectifs et individuels.

10, avenue de Flandre - 59290 WASQUEHAL
Tél. 20.98.08.08
 Télex : Radubat 130 023 F Télécopieur : 20.98.08.08



**PLUS QU'UN CONSTRUCTEUR,
UN PARTENAIRE QUI RÉPOND A VOS BESOINS**

La Salamandre 87/88

Abonnez-vous!  Tél. 20 54 52 30



• HELOISE ET ABELARD
Didier Bezace.

• ALLEZ HOP!
Pascal Rambert

• BRECHT ANNEES 20
Georges Lavaudant

• GEORGE DANDIN
Roger Planchon

• UNE CREATION
DE LA SALAMANDRE
Gildas Bourdet

• UNE VISITE INOPORTUNE
Jorge Lavelli

Théâtre National de la Région Nord/Pas-de-Calais
 Direction : Gildas Bourdet, André Guittier.

« ZAPPING 88 »

Historiquement, le Nord - Pas-de-Calais a toujours été une région d'échanges et de communication. Le foisonnement culturel de ces dernières années est un des signes de la persistance de cette tradition. La rencontre des cultures et des identités, l'accès de tous aux expressions artistiques sont des moyens indispensables, même s'ils ne sont pas les seuls, pour améliorer la formation et la qualification de chacun. C'est dans ce contexte, cette volonté qu'est né « Zapping 88 », qui se déroulera du 24 au 27 septembre au Palais des Congrès de Lille.

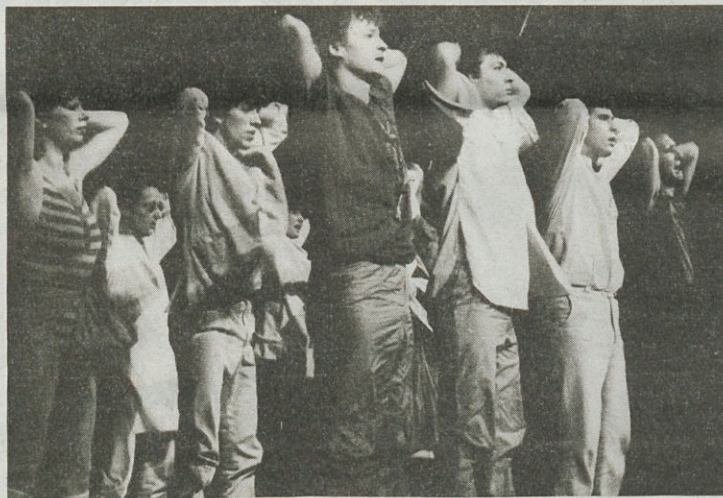
Quatre axes majeurs ont été retenus par les promoteurs de ce salon de la culture (Animation Inter Comités d'Entreprise, Fédération Léo-Lagrange et Orcep) : être la vitrine des offres culturelles régionales ; mettre en relation directe pro-

ducteurs, créateurs et acheteurs de spectacles ; permettre au public de découvrir les moments forts de la saison et de réserver places et abonnements et constituer un espace d'échanges et de réflexions grâce à des tables rondes, des rencontres des colloques et des débats.

Zapping 88 va donc envahir la totalité du Palais des Congrès. Des stands (une centaine d'exposants), des expositions, des projections vidéo permettront de rencontrer les différentes structures culturelles. Et plusieurs salles de spectacles de Lille, dont l'Opéra, le Sébastopol, La Filature et la salle Marx-Dormoy sont utilisées pour des spectacles vivants, « grandeur nature ».

• **Les 24, 25, 26 et 27 septembre, au Palais des Congrès et de la Musique de Lille.**

UN DISCOURS POLONAIS



« En Pologne, c'est-à-dire nulle part », écrivait Alfred Jarry. L'ensemble Mauvaise Conduite lui donne tort. La Pologne, c'est quelque part.

Où l'on chante, où l'on danse, où l'on rit, quand bien même la situation du pays ne prête pas à la joie. Et le chant, et la musique sont aussi une forme d'exécutoire aux aléas de la vie quotidienne, surtout pour les jeunes générations. Mauvaise Conduite représente cette jeunesse polonaise. Ils sont dix sept sur scène : cinq filles et douze garçons. Pendant une heure et demie, ces comédiens, danseurs, chanteurs et musiciens manifestent la fureur de vivre, l'enthousiasme et le refus des jeunes polonais de leur génération d'accepter une vie grise, sans avenir et la morosité de la société polonaise d'aujourd'hui.

Comme un clin d'œil à la comédie musicale américaine, sans jamais la copier, Mauvaise Conduite joue sur toutes les recettes du genre : scènes satiriques, gags, danses avec numéros de claquettes et passages stylisés sur le modern-jazz, chansons et blues interprétés en solo ou en chœur.

Malgré l'apparente barrière de la langue, le message passe et tout un chacun comprend. Les images frappent et parlent autant sinon plus que le texte.

« Dans notre société, il y a ni joie, ni espérance, malgré tout cela nous voulons travailler, nous amuser et rester optimistes », chante Mauvaise Conduite. Un discours polonais, peut-être, mais finalement aussi, une parole universelle.

Jean OFFREDO

VITE DIT

• Les prochains concerts à l'Espace Foire : Kool and the Gang, le 24 octobre à 21 h (120 F) ; Charles Aznavour, le 20 novembre à 20 h 30 (200, 150 et 130 F) ; Carmina Burana le 2 décembre (120 F) et France Gall le 13 décembre, 19 h (140 F). Location au 20.54.04.50.

• Le musée de Tourcoing reçoit jusqu'au 16 novembre un jeune peintre et sculpteur italien, vivant à Paris : Antonio Séméraro, dont c'est la première grande exposition depuis dix ans de création. Un artiste intransigeant qui mêle peinture et sculpture, en une abstraction dépouillée et très intense.

• En décembre, Georges Lavaudant sera l'invité de La Salamandre avec deux pièces de jeunesse de Brecht, un auteur qui, après avoir triomphé dans les années 70, avait quasiment disparu des programmations. Le choix de Lavaudant s'est porté sur « Baal » et « Dans la jungle des villes ».

• Fin d'un long intérim au Musée d'art moderne de Villeneuve d'Ascq qui retrouve enfin un conservateur titulaire, en la personne de Joëlle Pijaudier-Cabot, une parisienne de 37 ans, qui a pris ses fonctions le 1^{er} septembre dernier.

• La Cie « Le Mentir-Vrai » (tél. 20.06.40.93) organise, du 30 septembre au 6 octobre, un stage d'expression dramatique animé par la troupe argentine du Nucléo-Théâtre. Il s'agit d'une approche aux techniques propres au théâtre de rue.

AUBUSSON SUR LE LITTORAL

Le Palais du Littoral propose jusqu'au 25 septembre une exposition de tapisseries d'Aubusson, une rétrospective du XVI^e siècle à nos jours.

Composée d'une soixantaine de pièces, certaines très anciennes et toutes authentiques et typiques de la tradition d'Aubusson et d'un métier à tisser façon Aubusson, cette exposition présente un caractère unique dans la région.

• Au Palais du Littoral, Grande-Synthe. Entrée gratuite tous les jours de 10 h à 12 h et de 14 h à 17 h.

LE « SÉBASTO » VA CROULER... SOUS LES BRAVOS

Opérettes bien sûr, comédies évidemment, opéras... mais oui ! Le théâtre Sébastopol présente un programme fort attrayant et complet pour la saison 1987-1988.

La salle lilloise qui est la plus fréquentée à Lille par les fervents du théâtre chanté ou parlé a maintenu ces dernières années haut et ferme sa solide réputation. Les **Galas Karsenty-Herbert** s'y trouvent fort à l'aise et nous permettront d'applaudir cette année des vedettes comme Darry Cowl, Francis Perrin, Marthe Mercadier, Georges Marchal, Jean-Claude Brialy, Catherine Rouvel, Jacques Morel, Danielle Darrieux, Jean-Pierre Aumont...

Quant à l'**Opérette**, elle brillera de tous ses éclats avec « Méditerranée », « Viva Napoli », « Rose Marie », « Andalousie », « Le prince de Madrid » et l'immense succès « Violettes Impériales » dont le créateur fut l'inoubliable Luis Mariano.

Et l'on parle d'opéra. On sait que le Grand Théâtre de Lille vit dans ce domaine une période transitoire. Il donnera cependant quelques ouvrages lyriques dans le cadre du festival de Lille. Mais au Sébastopol on verra sans doute deux opéras très populaires dont les titres seront bientôt annoncés.

N'oublions pas les variétés, les « **Rendez-vous du Sébasto** » toujours aussi courus (Alain Vanzo lui-même le célèbre ténor de l'Opéra y viendra). Ajoutons une création à Lille : « **Les Rois Mages** » le conte féérique tiré du roman de Michel Tournier qui est un « théâtre total »

absolument stupéfiant et fera sans aucun doute un triomphe.

• **Alors rendez-vous au Sébasto. Vous pouvez vous abonner.**

Tél. : 20.57.15.47.

LA FONTAINE : UNE NOUVELLE SCÈNE

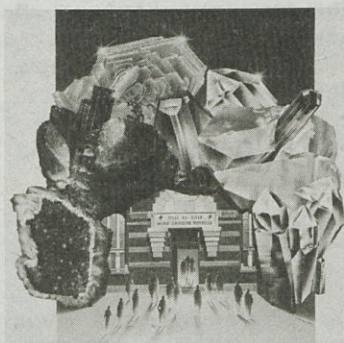
A Lille la jeunesse a son théâtre avec le Centre La Fontaine de René Pillot. Et, cette saison, c'est dans un espace entièrement rénové que se dérouleront les activités du Centre dramatique national pour l'enfance et la jeunesse. Parallèlement à la programmation, des ateliers « théâtre » et « danse » fonctionneront le mercredi. Les inscriptions sont ouvertes et une journée d'information est fixée au 23 septembre.

Atelier danse avec Éliane Dheygere : en mêlant l'improvisation du jeu et la rigueur de la technique, l'atelier aborde les notions d'espace, de rythme, de musicalité, de mémorisation, de coordination, notions nécessaires au plaisir de la danse contemporaine. 4 ateliers : 4-6 ans, 6-8 ans, 8-10 ans et 11-13 ans.

Ateliers théâtre avec Jean-François Quenart : dans un cheminement de pratiques allant du développement de soi vers le plaisir collectif du jeu théâtral, le corps et le langage contribuent à éclairer d'un regard nouveau la rencontre avec l'œuvre dramatique. Commence alors le

travail théâtral adapté à chaque atelier. 5 ateliers : 6-8 ans, 8-10 ans, 10-11 ans, 12-13 ans et 14-16 ans.

• **L'inauguration du nouveau théâtre La Fontaine aura lieu le samedi 3 octobre.**



GÉANTS !

Les plus beaux minéraux du monde à Lille. Du 2 octobre au 31 décembre, le Musée d'Histoire naturelle propose un superbe voyage dans le monde particulier des cristaux géants.

10 tonnes de lumière exposées sur 600 m² et présentées par thème : l'antichambre des agathes ; cristaux, sciences et technologies ; cristaux, science et fiction ; descente dans les laves et les cristaux géants ; les géants du Brésil...

Le spectacle comblera les amateurs d'esthétique, mais aussi les passionnés et les visiteurs avides de connaissance qui pourront comprendre les particules élémentaires, admirer la croissance artificielle des cristaux dans une serre ou encore prendre des leçons de minéralogie par ordinateur.

• **Au Musée d'Histoire naturelle, 19, rue de Bruxelles du 2 octobre au 31 décembre. Une exposition coproduite par le Museum de Strasbourg.**

THEATRE SEBASTOPOL LILLE

1987

galas

1988

KARSENTY-HERBERT	
7 DES PLUS IMPORTANTS RECENTS SUCCES PARISIENS AVANT PARIS : 2 REPRISSES EXCEPTIONNELLES - 1 PRE-CREATION	
PREMIERE PARTIE	DEUXIEME PARTIE
JEAN-CLAUDE BRIALY FRANÇOISE DORNER <i>le nègre</i> de Didier VAN CAUWELAERT	DANIELLE DARRIEUX JEAN-PIERRE AUMONT <i>LA MAISON DU LAC</i> de Ernest THOMSON adaptation de POL QUENTIN
GEORGES MARCHAL dans un spectacle de Robert HOSSEIN <i>LES BRUMES DE MANCHESTER</i> de Frédéric DARD GENEVIEVE KERVINE	MARIA PACÔME FRANÇOIS PERROT STEPHANE HILLEL <i>Les Sens de la loi</i> de Maria PACÔME
HENRI GUYBET MAURICE RISCH <i>PYJAMA POUR SIX</i> de Marc CAMOLETTI	VICTOR LANOUX SIM <i>LE TOURNIQUET</i> de Victor LANOUX
DARRY COWL CHRISTIAN ALERS <i>Y'AT-IL UN OTAGE DANS L'IMMEUBLE ?</i> de Alain REYNAUD FOURTON ET EN PRE-CREATION	DEUX REPRISSES AVANT PARIS DANY CARREL JEAN JACQUES PATRICK PRÉJEAN <i>Le Saut du lit</i> de R. COONEY et J. CHAPMAN adapt. de Marcel MITHOIS
MARTHE MERCADIER SADY REBBOT <i>Les Mariés de midi</i> de Michele RESSI	CATHERINE ROUVEL JACQUES MOREL <i>Le Mari, la Femme et la Mort</i> de André ROUSSIN

Réabonnements du mardi 2 septembre au jeudi 17 septembre 1987.
Abonnements du mardi 22 septembre au samedi 10 octobre 1987 inclus.
Location pour tous les spectacles à partir du mardi 13 octobre aux guichets ou par téléphone au 20.57.15.47 du mardi au samedi de 10 h 30 à 18 h.

A votre disposition...

LA PLAQUETTE PROGRAMME DE LA TRÈS BELLE SAISON 87-88

Présentée au **THÉÂTRE SÉBASTOPOL**

Opérettes - Comédies - Variétés - Comédies musicales - Ballets, etc.

Renseignements complémentaires - Locations - Abonnements au téléphone 20.57.15.47 et aux guichets du mardi au samedi de 10 h 30 à 18 h sans interruption.



VOUS PROPOSE
SA SAISON 87/88
des

"RENDEZ-VOUS DU SÉBASTO"

avec un alléchant programme :

Francis LEMARQUE

"Les oiseaux de Paradis"

"Les Rois Mages"

"Le Kiosque à Musique"

Le Ténor de l'Opéra de PARIS

Alain VANZO

La Fantaisiste Lily FAYOL

Inscriptions et renseignements à :
Inter Age, rue Alexandre-Desrousseaux
Face au Beffroi - Lille - Tél. 20.53.83.25.

Les enfants d'abord!**THEATRE LA FONTAINE**

CENTRE DRAMATIQUE NATIONAL POUR L'ENFANCE ET LA JEUNESSE

36, AVENUE MARX DORMOY - LILLE - TEL. 20.09.45.50

L'ÉVÉNEMENT DE LA RENTRÉE

création de

Cléo~DanseINITIATION • JAZZ • AEROBIC •
GYM • CLASSIQUE • CONTEMPORAINE
ET COMPAGNIE DE BALLETà l'intention des enfants dès l'âge de 3 ans.
Adultes et retraités.

7 jours sur 7 de 9 h à 21 h

C'est une réalisation de « CLÉO » le club de Loisirs
de la MUTUELLE DES HOSPITALIERS
25, bd de la Liberté - 59800 LILLE
Tél. 20.57.11.66.

Adhésion - Renseignements... Consultez-nous

Ciné-critiques / DIDIER VASSEUR**LES YEUX NOIRS*****De Nikita Mikhalkov avec
Marcello MastroianniUne petite merveille filmée
comme un rêve. Mastroianni
(prix d'interprétation à Can-
nes) dérive dans la peau d'un
homme fragile et léger, entre
l'Italie flamboyante du siècle
dernier et les brumes d'une
Russie de carte postale. Rires,
émotion, tendresse. Le grand
jeu.**BOIRE ET
DÉBOIRE***De Blake Edwards avec
Bruce Willis et Kim
BasingerDepuis le coup de la pomme
d'Adam, on savait que la
femme était dangereuse pour
l'homme. En 90 minutes de
tartes à la crème, Blake
Edwards nous fait la démon-
stration qu'elle (la femme)
peut être une véritable cata-
strophe. Malheureusement le
ton s'essouffle assez vite et les
vieilles ficelles de « la pan-
thère rose » demandent à être
renouvelées d'urgence.**TUER N'EST PAS
JOUER****De John Glen avec Timothy
DaltonJames Bond est plus sobre
(parfois presque falot) mais
l'intrigue et son déroulement
n'ont rien perdu du punch qui
a fait le succès de la série. Dix
mille cascades abracadabran-
tes comme le veut la tradition
et un rythme haletant font de
ce dernier avatar de la saga007 un clip d'une heure trente.
Un « produit » bien ficelé,
bien ciblé.**BARFLY***De Barbet Schroeder avec
Mickey Rourke et Faye
DunawayDans un univers glauquissime
(bars sinistres et arrière-cours
nauséuses) deux mouches se
cognent aux parois du bocal.
Remarquablement joué, cet
hymne ambigu à l'alcool lais-
sera indifférent les buveurs de
lait-fraise, dont malheureuse-
ment je suis.**MAN ON FIRE**D'Élle Chouraqui avec Scott
GlennTout ça est quand même un
peu téléphoné. L'ancien du
Vietnam rugueux mais brave
qui va s'éprendre de la petite
fille au regard coquin, dont il
a la garde. Au terme d'une
première partie largement
sirupeuse, on attend avec
impatience que quelques gros
malfrats dégoulinants de
sueur viennent mettre fin à cet
étalage de bonheur conster-
nant. Ce qu'ils font à grand
renfort de cascades explosives
et d'hémoglobine répandue
sur le trottoir. Ça nous console
à peine des invraisemblances
du scénario.**B.D.-critiques****LA COHABITATION** de Régis
Franc (éd. Casterman)Sous le crayon de Régis Franc
le petit théâtre de la politique
politicienne devient un Grand
Guignol irrésistible. Mitter-
rand en sphinx goguenard,
Chirac en loup aux dents lon-
gues et surtout Pasqua tout
droit sorti d'une partie de carte
à la Pagnol. Quel régal !**L'ŒUF DES TÉNÉBRES** de Loi-
sel et Le Tendre (éd. Dargaud)Quatrième (et dernier) volet
de la « Quête de l'oiseau du
temps », toujours aussi grandio-
quant sur le plan du scénar-
io. Mais heureusement le
dessin étonnamment tonique
sauve la série jusqu'au bout.**COURRIER**« Dans « le Métro » de mai 87,
n° 148, vous faisiez état de la ces-
sation d'activité de la maison « Les
Bas Bleus », insistant sur le fait
que, je cite :... Personne n'est là pour repren-
dre la relève... aussi, nous avons
l'honneur de vous informer que
« Maidanse », notre magasin spé-
cialiste en articles de danse est
ouvert au public depuis septembre
1986. »• Maidanse, 68, rue Jeanne-
d'Arc à Lille.**CORTO MALTESE : TANGO**
de Hugo Pratt (éd. Cas-
terman).Le mystérieux aventurier véni-
tien au pays du tango. Le des-
sin de Pratt au plus fort de son
élégance et de sa désinvoltu-
re, subtil mélange de noirs
et de lumière.**REQUIEM BLANC** de
Rochette et Legrand (éd. Cas-
terman)Une partie d'échec politico-
planétaire dans un monde
déshumanisé. L'intrigue opa-
que renvoie au dessin obscur.
Il faut faire beaucoup d'efforts
pour rentrer dans l'histoire et
peu pour en sortir.**LA VÉRITABLE HISTOIRE
D'ASHE BARRETT** de Vincent
Hardy (éd. Vents d'ouest)L'apôtre du non-récit, de la
narration immobile revient en
force. C'est toujours aussi
beau et délicieusement
insensé.**POTIAUX D'CABARET** de
Carpentier et Cauvin (éd. des
Archers)Littéralement : piliers de bis-
trots. Voilà donc d'immorales
histoires de saoulographie,
racontées en patois picard, la
langue naturelle des troquets.**SOUS LE SOLEIL DE
SATAN**De Maurice Pialat avec
Gérard Depardieu et San-
drine BonnaireSi l'on n'est pas amateur for-
cené des grands débats inté-
rieurs, des méandres de l'âme
humaine aux prises avec le
démon du mal, on risque de
s'ennuyer ferme. Malgré la
performance du couple
Depardieu-Bonnaire.

LE MAGAZINE DES LILLOIS

Directrice de la publication :
Monique BOUCHEZ.
Rédacteur en chef :
Bernard MASSET.
Coordination :
Sylvie WYDOCKA.
Rédaction - Tél. : 20.52.58.19.
S.A.R.L. Métropole-Lille,
Place Vanhoenacker - LILLE
au capital de 190 000 F.
Fondée le 9-10-1974 pour une durée de 99 ans.
Gérant : Bernard ROMAN.
Principaux associés :
Gérard BAILLET, Patrick KANNER, Bernard MAS-
SET, Gilles PARGNEAUX, Jean-Claude PIAU,
Jean-Claude SABRE, Georges SUEUR, Pierre
WINDELS.
Administration, publicité générale - B.P. 1264,
59014 Lille Cedex.
Tél. : 20.57.86.94.
I.S.S.N. 0152-1314.
Abonnements : 50 F pour 11 numéros.
Dépôt légal n° 99 - 3° trimestre 1987.
I.C.F. - S.E.I.R.N.P.C.
113, rue de Lannoy - 59800 Lille.

LILLE : SPORT EN TÊTE

Derrière la locomotive sportive que représente le L.O.S.C., d'autres sports collectifs sur Lille ont réussi à atteindre le plus haut niveau national. En ce début de saison nous sommes allés faire le point avec ces équipes qui tiennent le haut du tableau.

Après un quart des matches disputés, le L.O.S.C. laisse tout le monde perplexe. Leur bonne place dans le tableau, mais à égalité avec de nombreux clubs, les propos des dirigeants montrent que le club cherche le plus qui pourrait les propulser définitivement vers les premières places. Charles Samoy reconnaît : « On a toujours l'impression qu'il nous manque un petit rien pour réussir ». Heureusement le L.O.S.C. ne manque pas de moyens et leur situation est loin d'être aussi aléatoire que celle de leur voisin lennois.

Pour les handballeurs du L.U.C. la saison ne commencera que le 11 octobre. Ne croyez pas pour autant que les vacances continuent, cela fait près d'un mois que l'entraînement a repris. M. Nita, cadre technique : « Nous avons commencé avec un effectif incomplet mais nous avons récupéré tous nos jeunes. Les nouvelles recrues, Cochennec l'ex-Dunkerquois et le Yougoslave Rusic nous amènent un plus sensible ».

Les ambitions affichées, le milieu de tableau, peuvent sembler modestes mais elles sont sujettes à changement. Nous venons bien après cinq matches si nous devons « les réévaluer à la hausse ».

A quelques pas de là, le responsable de la section féminine du volley-ball a un discours plus triomphaliste :



« Avec notre 5^e place en nationale 1A nous disputerons en novembre la coupe d'Europe contre un club hollandais. Nous y allons avec l'ambition de gagner bien sûr ! ».

Ces ambitions s'appuient sur une politique réaliste. En effet un entraîneur polonais a été recruté, Andrej Grygoliowicz. Sa mission est de diriger l'équipe première mais aussi de s'occuper des jeunes et de former des cadres techniques.

« Si notre programme de recrutement se déroule bien, les filles peuvent viser cette année encore les premières places. Nous comptons sur des étrangères pour nous aider à atteindre cet objectif ».

Football, handball, volley-

ball, trois sports qui, s'il n'attirent pas des foules de même ampleur, contribuent au même titre à la notoriété de la Métropole lilloise par-delà les frontières régionales.

FRANCE-U.R.S.S. DU BEAU VOLLEY !

Pour le jubilé du président de la Fédération française de volley, M. Leclercq, ses amis du L.U.C. organisent un match France-U.R.S.S. le 22 septembre à 20 heures au stade couvert de Liévin.

Du grand spectacle en perspective.



la Nouvelle Union de Lille

AGENT
IMMOBILIER
FNAIM

Siège social : 209 rue d'Arras 59000 LILLE. Tél: 20.52.01.09

— TRANSACTIONS

- Négociation
- Vente
- Commercialisation

— CONSEILS

- Expertise
- Études de faisabilité

— ASSISTANCE

- Pilotage juridique et financier
- Gestion du patrimoine

Contact Coiffure

EVARD

28, rue d'Isly, 59000 LILLE. Tél. 20.93.83.51

COIFFEURS

Faites-nous confiance pour vos réassortiments en parfumerie et accessoires, pour tous produits à usage du salon et spécialement **notre laque professionnelle**.

**POUR VOUS,
FUTURS PROFESSIONNELS**

Spécial Rentrée 87

Colis promotionnel comprenant une sélection d'articles de tout premier choix avec un cadeau gratuit.

Magasin — Salle d'exposition en libre-service



du 7 au 15 NOVEMBRE
La Grande Fête Lilloise du

CIRQUE

— PALAIS RAMEAU - Bd Vauban —
(Salle entièrement transformée et aménagée)

Organisée par les **AMIS DU CIRQUE**
avec le concours de la

Ville de Lille

10 GRANDS NUMÉROS

réunis par

Jean-Pierre PANIR

créateur et producteur du

CIRQUE DE LA VOIX DU NORD

**N'ATTENDEZ PAS QU'IL SOIT TROP TARD
VITE RETENEZ VOS PLACES**

TARIF RÉDUIT 20 F SEULEMENT

Pour obtenir ces places à **TARIF RÉDUIT**
Procurez-vous les **BONS DE RÉSERVATION**

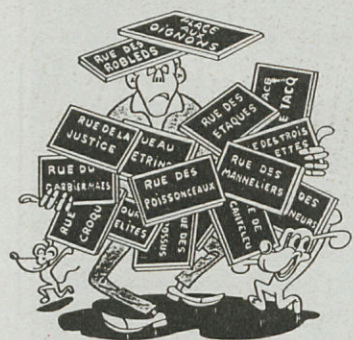
offerts par

TROPICO

Location au **PALAIS RAMEAU** à partir du 21 septembre
Par téléphone : 20.57.22.10.

Jusqu'au 30
VARIATIONS
SUR LES RUES
DE LILLE

Le dessinateur humoriste Léo Wibo a fêté son anniversaire en croquant les rues de Lille les plus originales. Il présente une quarantaine de dessins inédits en couleurs. **A la Maison du Terroir, place aux Oignons dans le Vieux Lille.**



Jusqu'au 9
MARIA-LOUISA
CAMPOY

Un des maîtres de la céramique expose à la Galerie Schèmes.

19 Jusqu'au 4 octobre
34° FESTIVAL DE
THÉÂTRE AMATEUR

16 troupes non professionnelles qui proposent treize spectacles différents et une exposition. **A l'Hospice Comtesse, l'Opéra et l'Atelier des Nuits Blanches (30, rue Brûle-Maison).**

24-27
ZAPPING 88

Le premier salon de la culture du Nord - Pas-de-Calais se tiendra au Palais des Congrès et de la Musique. Stands, expositions, débats... mais aussi des spectacles, dans plusieurs salles lilloises.

29 Jusqu'au 6
DU TÉLÉGRAPHE
DE CHAPPE
A LA RADIO
DIFFUSION...

La communication et les pionniers de la T.S.F. Une exposition dans le Grand Hall de l'Hôtel de Ville qui fait partie des manifestations organisées à l'occasion du 60^e anniversaire de la radio dans le Nord.

24 LE MÉTRO

A G E N D A
SEPT.-OCT.

2 Jusqu'au
31 décembre
LES PLUS BEAUX
MINÉRAUX
DU MONDE

Des minéraux géants, des bijoux somptueux. Une très belle exposition au Musée d'Histoire naturelle, 19, rue de Bruxelles. **Ouvert de 9 h à 12 h et de 13 h à 18 h, sauf le mardi, mercredi et dimanche de 10 h à 19 h.**



3 Jusqu'au 11
FESTIVAL
INTERCULTUREL
DE LILLE

Des manifestations de qualité qui vous emmèneront aux quatre coins du globe : d'Haiti au Laos, en passant par l'Algérie et la Guinée.



3 Jusqu'au 13
PASTELS

Exposition internationale de pastels dans le Grand Hall de l'Hôtel de Ville.

WILLIAM SELLER
Au Palais des Congrès.
Pour découvrir le nouveau monde.

5
DÉBAT

Soirée débat à l'occasion de la sor-

tie du livre « Radio P.T.T. Nord, première radio locale lilloise ». Avec des hommes de radio et de télévision. **De 17 à 19 h, au Forum Furet-Fnac.**

7
LUCI (Lumière)

Spectacle présenté aux Biscottes à Lille-Sud par le Nucléo-Théâtre, à l'invitation de la Cie « Le Mentir-Vrai ». **A 19 h 30. Tél. 20.06.40.93.**

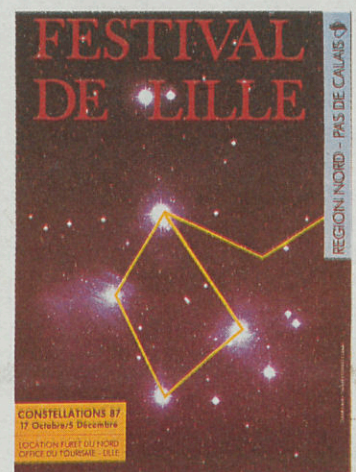
14 Jusqu'au 21
FOIRE EXPOSITION

La fédération Nord-Nature organise une foire-exposition européenne de documents permettant une meilleure connaissance de la nature et de l'environnement. **A la Maison de la Nature et de l'Environnement, 23, rue Gosselet.**

15
JOHNNY HALLYDAY

Le 15 octobre, 20 h 30, à l'Espace Foire, le rocker français pour 200, 150 et 130 F. **Location à Connexion rue Nationale à Lille, tél. 20.54.04.50.**

17
FESTIVAL
DE LILLE



Une première soirée qui garde ses secrets, mais un programme alléchant jusqu'au 5 décembre. Théâtre, danse, café-théâtre, musique, opéra... **Location au Furet du Nord et à l'Office de Tourisme de Lille.**

20 Jusqu'au 30
HÉLOÏSE
ET ABÉLARD

Mise en scène : Didier Bezace. Création du Théâtre de l'Aquarium. Un spectacle invité de La Salamandre. **A l'Idéal, Tourcoing.**



Métro Rétro

SEPTEMBRE 1944 :
LILLE ENFIN LIBRE !

« Les voilà, ils arrivent ! » Dans les premiers jours de septembre 1944, ce cri retentit dans les rues de Lille. L'attente a été longue. Tous les Lillois connaissent la Libération de Paris le 25 août et espèrent que c'est maintenant le tour de leur ville. Depuis quelques jours, ils assistent avec joie au passage incessant des convois de chars et camions allemands qui déménagent à la hâte les archives.

Sur le Front, les Alliés ont progressé très vite mais rencontrent néanmoins des résistances sérieuses comme à Saint-Pol-sur-Ternoise. Le 31 août la 2^e armée britannique progresse sur Lille ; elle libère Arras le 1^{er} septembre. Les Canadiens sont sur le littoral et les Américains se dirigent sur Tournai.

Dès l'annonce de la libération de Paris, la Résistance nordiste s'est organisée et regroupée sous le commandement F.F.I. Les consignes sont données, chacun est prêt. Mais le manque d'armement se fait cruellement sentir. L'alerte générale est lancée le 1^{er} septembre à 13 h. Le Comité Départemental de Libération, seule autorité politique qualifiée se réunit à 16 h sous la présidence d'Augustin Laurent et Roger Verlomme, commissaire de la République. Le 2 septembre la bataille commence dans Lille ; elle ne s'arrêtera définitivement que le 3 au soir : deux jours de combats contre des colonnes allemandes, plus ou moins isolées qui essaient de quitter la ville. On se bat dans le centre, rue Faidherbe, rue Nationale, place Saint-Michel mais aussi boulevard Victor-Hugo, au cimetière du Sud, à Bargues. Les Sapeurs pompiers interviennent sans cesse pour éteindre les incendies allumés par les Allemands.

Le 3 septembre en début d'après midi, une moto anglaise arrive sur la place de la République : est-ce la fin du cauchemar ? Hélas il s'agit d'un capitaine perdu, entré par hasard dans Lille.

Mais les Anglais ne sont pas loin et vers 18 h les premières automitrailleuses font leur apparition bientôt suivies des chars.

Aussitôt c'est le délire. Des milliers de Lillois se précipitent vers les libérateurs et entonnent la Marseillaise.

La Bataille de Lille est terminée : elle aura fait une cinquantaine de victimes civiles et militaires. Le mardi 5 septembre les Lillois se rassemblent à l'Hôtel de Ville. Le Préfet procède à l'installation du nouveau conseil municipal. Denis Cordonnier, désigné par le comité de libération, devient Maire. La tâche qui l'attend est immense mais ce mois de libération se termine en apothéose pour Lille avec la venue, le 30 septembre, du Général de Gaulle. Accueilli à l'Hôtel de Ville, il devient citoyen d'honneur de la cité et la Grand'Place porte désormais son nom. Remerciant les Lillois de leur courage, il affirme : « Lille sera comme un exemple pour toute la France ».

Martine POTTRAIN