

10814/4

Wazemmes... Page 13

JLF retourne à l'école



Dans neuf établissements scolaires, l'Association "Jeunesse-Loisirs-Famille" a mis en place des ateliers culturels. Animateurs et instituteurs travaillent ensemble pour le plus grand plaisir des bambins.

Enquête... Pages 8 et 9

DEC. 96/JANV. 97

N° 4

Nous Vous Lille

LE MAGAZINE QUI RAPPROCHE LES LILLOIS

Urgences !

A tout moment, chacun peut avoir besoin d'aide. Certaines détresses peuvent être plus graves que d'autres. "Nous Vous Lille" vous rappelle des numéros de téléphone indispensables et vous livre quelques conseils. Pour la garde de vos enfants, pour éviter l'huissier ou le surendettement... Ou tout simplement, pour passer de bonnes fêtes de fin d'année.

En fêtes !



Poumon vert

Page 12

Hellemmes

Page 15

Pas le temps de souffler !

C'est l'endroit de la Métropole recevant le plus de monde. Le Parc de Loisirs de la Citadelle, regroupant berges de la Deûle, Bois de Boulogne, parc zoologique, "coins des petits", champ de Mars..., est en constante évolution. Etat des lieux.



Des habits neufs pour les courées

Les courées du passé font peau neuve. Depuis deux ans, un important programme de réhabilitation est en œuvre. Propriétaires et locataires peuvent bénéficier de certaines aides à l'amélioration de l'habitat.



Clin'oeil

De bonne source

La société des eaux du Nord va changer, au rythme de 5 000 par an, les 130 000 plus anciens branchements d'eau dans la métropole, établis de 1900 à 1950. On remplace les vieux tuyaux enfouis par des matériaux modernes, sans creuser la chaussée. Les spécialistes appellent ça, le "tirage horizontal". 40 emplois créés, dont 9 réservés à des chômeurs de longue durée.

• Premier chantier: aux Bois-Blancs (jusqu'en avril), puis au Fg-de-Béthune.

Annonce

Lille accueillera en 1998, le championnat du monde de bridge. 5 000 joueurs venus de 72 pays sont attendus fin août à Lille-Grand Palais.

R'mettez-nous

ça, patron !

Mieux qu'internet ou le minitel ! Le "bistrophilo" (un label installé dans 34 villes) permet de boire un coup et d'évoquer, entre deux brèves de comptoir, de graves sujets: "Qu'est-ce que le bonheur?", "Peut-on vivre sans travail?", etc. 60 personnes ont participé, début novembre, à Lille, à une première expérience.

• Café de Foy, place Rihour.

XXL 6259

Le Conseil régional a commandé à Hubert Choteau et à la société Visionor, la réalisation d'un CD-rom de découverte de la région, à destination des 15-20 ans. Au total: 99 900 photos, 30 films vidéos, 50 sujets traités, une multitude d'infos, un budget global de 900 000 F. C'est rigolo et bien fait. Et c'est un nouveau géant, XXL 6259, qui mène le jeu.

Illuminations

Jusqu'au 5 janvier, 16 km de guirlandes courent les rues de Lille. Au total, ce sont 48.000 ampoules qui illuminent la ville, pour les fêtes de fin d'année. On estime à 90.000 F, le prix de la consommation des lampes. Coût total de l'opération: 250.000 F, main-d'œuvre non comprise.

G.L.F.

Souvenirs, souvenirs

Les talents d'Achille

46 ans après, retour dans le studio de "Télé Lille", la première télé régionale, en haut du Beffroi, pour cet ancien technicien, aujourd'hui à la retraite. C'est avec beaucoup d'émotion et des souvenirs plein la tête, qu'Achille a effectué l'interminable ascension du Beffroi (d'ailleurs, il ne se souvenait plus qu'il y avait tant de marches !). Recruté par la Radio Diffusion en 1944, il a été témoin des premiers pas du petit écran dans la région, avec l'inauguration du studio en 1950. "On s'est installé dans le Beffroi car c'était le point le plus haut, permettant ainsi une meilleure diffusion. Dans ce local exigü surchauffé par les émetteurs et bruyant à cause du compresseur, l'équipe composée de 2 personnes, le technicien et son aide, devait faire avec les moyens du bord" se souvient Achille. Et pour cause, à l'époque, sans matériel de secours, il fallait réparer sur place, et pendant ce temps, le téléspectateur ne comprenait pas pourquoi il était privé de télé. "Ce que j'appré-

hendais le plus c'était la panne. Je me souviens d'un appel d'un téléspectateur furieux, lors d'une panne d'émetteur pendant l'émission de Janick Aimé, qui disait: si vous n'êtes pas capable de faire marcher votre zinzin, faites appel aux Parisiens !" raconte Achille. La télé qui a d'abord connu son essor dans les milieux populaires, proposait peu de programmes, mais ils étaient attendus chaque soir comme de véritables spectacles à domicile. Les responsabilités de l'équipe étaient importantes car les téléspectateurs attendaient l'image, et il fallait que ça marche! "Je me souviens qu'on retransmettait également la messe le dimanche. Un autel était monté dans le studio et le prêtre faisait la messe en direct!". Achille qui a effectué toute sa carrière dans le Nord, a ensuite été nommé responsable du centre de Bouvignies en 1959, puis en 1973, chef de la circonscription Nord-Picardie de la Télé Diffusion de France. ●

SABINE DUEZ



Achille Larivière a accompagné les premiers pas de la télé régionale.

25 décembre

Le père Noël en a plein la hotte !

Vous êtes là, détendu, à l'aise. Demain, c'est 25 décembre. Il ne vous reste plus qu'une bonne vingtaine de magasins à faire dans la cohue, la galère des achats de dernière minute, histoire de dénicher les quatorze cadeaux qui vous manquent encore. Lui, dans sa houppelande rouge, il est fin prêt, pour l'appel des présents et les présents à la pelle. Plein la hotte! "A Noël, tout donneur de cadeau est aussi un receveur de cadeaux. Sauf moi!", regrette le Père Noël. Notre brave homme est né à New-York en 1822. Sous la plume d'un professeur de littérature, le vieil évêque Nicolas s'est transformé en lutin jovial. Un illustrateur de génie lui a donné un âge vénérable, une barbe blanche et sa légendaire bonhomie, pour le plus grand plaisir des enfants et des commerçants. Ce n'est qu'après la première guerre mondiale, qu'il débarque dans les chemins de France. Et Tino Rossi, en bon attaché de presse, a fait le reste. Depuis l'avant-dernier samedi de



l'avant Noël (la vieille liturgie aurait dit plus simplement de l'Avent), il fait les hyper et les arbres pour enfants. C'est sacré. Les mômes s'accrochent à lui et posent sur ses genoux pour la photo. Un mot gentil par-ci, une caresse dans les cheveux par-là. Du bon boulot: "Malheureusement, y'en des qui ne croient plus en moi!", bougonne-t-il. Ce qui ne l'empêche pas de remplir les petits souliers. Noël en décembre, et ce, tous les ans que le petit Jésus fait, à la longue, c'est déprimant, non? Déjà que l'hiver est une saison cafardogène. Alors, plutôt à Pâques? "Non, le 15 août", plaisante notre Père venant des cieus et prônant volontiers la "désaisonnalisation": "Les gens mettront ainsi des sapins sur la plage arrière de la voiture, entre leur mémé et leur planche à voile, ça fera joli dans les bouchons". Et pourquoi pas? ●

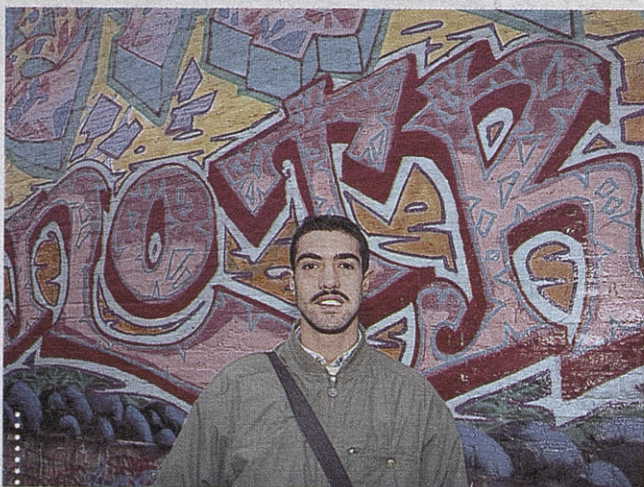
GUY LE FLÉCHER

Quand il descendra du ciel...

Aérosol

Mohamed : ses grafs à lui !

Champion de France de boxe-thaï et grafeur : quel le point commun entre ces deux passions ? Un jeune lycéen de 19 ans : Mohamed Azaoum.



Ph. Beeler/Ville de Lille

Mohamed Azaoum a signé la nouvelle fresque de Concorde

Ces deux passions nécessitent "une maîtrise du geste". Ce qui fut très utile à Mohamed pour réaliser sa fresque de 26 mètres de longueur sur 3 de hauteur qui orne le mur de la maison de quartier Concorde. Au bout de 2 mois de création, 160 bombes aérosol et 3 pots de peinture blanc, Mohamed a livré une fresque "qui exprime la vie de son quartier" avec l'évocation des Lillidiades, du groupe de Rap Combat Sang Mercy, d'une horloge indiquant "le temps qui n'attend pas"... Tous ces éléments gravitant autour de la phrase centrale de son œuvre: "l'avenir, c'est notre jeunesse". Et tout dans un mélange harmonieux de couleurs !

Son prochain projet : partir avec deux autres jeunes boxeurs-thaï s'entraîner en Thaïlande. ●

FREDERIC VANDENBOOGAERDE

A l'eau ?

Valérie vous salue bain !

Elle est tombée dans l'eau des piscines quand elle était petite ! Aujourd'hui, Valérie Destailleur affiche 25 ans dont... une bonne quinzaine passée dans les clubs nautiques de la Métropole lilloise. Normal quand papa est maître-nageur. Elle a du reste rapidement suivi le paternel sillage, puisqu'elle est elle-même éducateur sportif à la piscine de Lille-Sud depuis 1992. Mais la natation a surtout fourni à Valérie un fabuleux tremplin vers une carrière sportive de haut-niveau. Membre de l'équipe de France féminine de water-polo depuis 1995 elle compte déjà à son actif un Championnat d'Europe et une coupe du monde. Les objectifs ? La prochaine coupe du monde et le prochain Championnat d'Europe. Deux épreuves qui se dérouleront en juillet et août 1997. Un été chargé en perspective pour lequel Valérie s'entraîne près de huit heures par semaine. Sa carrière est faite : à se mouiller autant, peu de risque qu'elle ne plonge ! ●

R. V.

Valérie Destailleur, championne de water-polo.



D. Rapach/Ville de Lille

Nouveau

Changer d'épicerie

Une nouvelle race de magasin a fait son apparition à Lille. Il s'agit d'un petit supermarché où on peut trouver en libre service, sur 200 m², toute une gamme variée de produits biologiques (sans antibiotiques, ni désherbants, ni fertilisants chimiques): vente en vrac (riz, muesli, sucre bio), fruits et légumes, crèmerie, huiles, rayon petit-déjeuner, pâtes, vin et bière bio, produits d'entretien, papeterie, pain frais, rien n'a été oublié. Ici on ne vend rien de nouveau, juste des produits dont les goûts et les saveurs ont été oubliés. En plus des nombreuses dégustations, les



conseils sont gratuits et à profusion. ●

• Label Vie - 98, rue Solférino à Lille. Ouvert le lundi de 14 h 30 à 20 h et du mardi au samedi de 8 h à 13 h et de 14 h 30 à 20 h.

Près de chez vous

Travaux

Suite et fin des aventures de la rue Saint-Gabriel ! Le tapis d'enrobé qui vient d'être posé, est un revêtement "anti-bruit". En effet, lors du passage de véhicules automobiles, les riverains sont moins gênés par leur bruit. La rue des Tours, dans le Vieux-Lille, vient aussi d'être achevée. Remise à neuf ! Comme la place devant la Mairie de Quartier de Lille-Sud où le jour de la Sainte-Catherine, sept pruniers à feuillage bronzé ont été plantés. ●

Musique

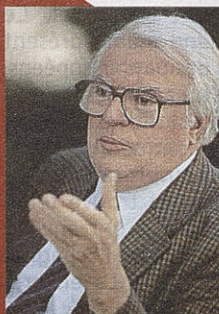
Compact et slave

Pour son 2e C.D., l'Orchestre symphonique des étudiants de Lille Flandres a choisi une musique enjouée avec des compositeurs d'Europe de l'Est. Sous la direction de Pierre Gronier, ses 80 musiciens présenteront ce disque lors d'un concert gratuit à la Halle aux Sucres, rue des Archives, le 19/12 à 20 h 30, interprétant "Casse Noisette" de Tchaïkovski, les danses Polovtsiennes de Borodine et une création du violoniste solo. ●

• Pour vous procurer le C.D. (100 F), téléphonez au 03.20.92.16.16.

Edito

La période de Noël entraîne un cortège de joies à la fois simples et profondes. Joie des retrouvailles familiales, bonheur des enfants comblés. Par un saisissant effet de contraste, elle souligne également toute la souffrance d'une partie de nos concitoyens. Détresse intolérable pour certains, insupportable, devant laquelle la solidarité s'impose avant toute autre chose.



PIERRE MAUROY
SÉNATEUR-MAIRE DE LILLE
PRÉSIDENT DE LA
COMMUNAUTÉ URBAINE DE
LILLE
ANCIEN PREMIER MINISTRE

Au centre d'une région toujours en reconversion, la Ville de Lille connaît plus que d'autres les effets destructeurs d'une situation sociale dont la détérioration s'accroît. Un signe : le nombre d'allocataires du Revenu Minimum d'Insertion (R.M.I.) est ici deux fois supérieur à la moyenne nationale, alors que notre ville compte près de 1 300 familles mal logées.

L'ampleur du problème dépasse évidemment les seules capacités de réponse de notre commune. L'Etat en premier lieu, et d'autres partenaires publics ou privés doivent additionner leurs moyens pour apporter des solutions. Néanmoins, la municipalité a accentué ses efforts pour définir et appliquer une politique exemplaire de solidarité. C'est ainsi que cette année, les crédits alloués aux opérations d'action sociale ont tous augmenté de manière sensible, afin de faire face à des nécessités telles que l'hébergement des personnes sans abri, les secours d'urgence, le contingent d'aide sociale... mais aussi la fourniture d'eau ou l'organisation de vacances familiales.

Ces quelques exemples sont significatifs de l'attention permanente que nous portons à l'égard des plus démunis. Ils illustrent et confortent la grande tradition lilloise de solidarité, qui prend plus de relief encore à l'approche des fêtes de fin d'année.

Mâts

Haut les fleurs !

Depuis quelques semaines, une nouvelle forme de mobilier urbain est apparue dans la rue de Béthune et à la Douane de Fives (notre photo): un "étrange lampadaire" auquel est suspendu des bacs garnis de fleurs. Huit mâts métalliques ont été implantés dans l'espace piétonnier

ainsi qu'une douzaine à Fives. Cette opération originale, d'un coût de 200 000 F, est réalisée dans le cadre du programme de fleurissement de la ville. D'autres rues seront bientôt concernées par cette initiative: Neuve, Pierre-Légrand, de l'Hôpital-Militaire et du Faubourg de Roubaix. ●



L'ESJ s'élargit

Grande école

L'École supérieure de Journalisme de Lille (120 étudiants, 30 salariés, 300 intervenants, un réseau d'anciens élèves dans 162 pays) a doublé la superficie de ses locaux en récupérant ceux du CNFPT et de l'IEP (voir page 7). 4 000 m² répartis entre amphithéâtres, salles, studios radio ou télé. Première école à créer des formations au journalisme scientifique, au multimédia et au management des entreprises de presse, l'ESJ a désormais une notoriété internationale. ●

Musées

Passeport

14 musées, français et belges, situés sur le territoire de la Flandre historique, ont créé un passeport culturel, permettant au public de bénéficier de tarifs préférentiels, de conditions d'accueil privilégiées et de cadeaux. Ces musées exposent des collections complémentaires, les unes des autres, de l'époque gallo-romaine à aujourd'hui. ●

• Passeport délivré gratuitement dans les musées de : Lille (Comtesse), Bailleul, Bergues, Cassel, Courtrai, Gravelines, Hazebrouck, Saint-Omer, Ostende et Ypres.

Faubourg de Béthune

Une maison pour l'emploi

Elle était inscrite au Plan Local de Développement destiné à ramener de l'activité et à combler les manques au Faubourg-de-Béthune. Elle ouvrira ses portes en janvier 97. La Maison de l'Emploi, de la Formation et de l'Insertion s'installe au 26-28, boulevard de Metz. Elle va proposer aux habitants du quartier des services relatifs à l'emploi et répondre aux questions qu'ils se posent. Sur plus de 150 m² seront réunis la Mission Locale qui se charge de l'insertion professionnelle et sociale des jeunes, Janus, entreprise de travail temporaire, les référents RMI qui y tiendront une permanence, de même qu'un bénévole de l'A.D.I.E., Association pour l'initiative économique qui aide à monter des projets de création d'entreprise. Y prendra également place un centre de formation proposant remise à niveau, cours d'al-

phabétisation, ateliers d'orientation... Les contacts sont en cours pour une présence de l'ANPE, de l'Asedec et de l'Afpa. L'avantage de retrouver ces différents interlocuteurs qui s'occupent d'emploi dans un même lieu c'est bien sûr l'aspect pratique, évitant de multiples déplacements. Mais c'est aussi de pouvoir jouer la complémentarité afin de bien prendre en compte le parcours de chacun et de l'orienter au bon moment vers telle ou telle opportunité ou de lui proposer l'étape qui le fera avancer. Les travaux de cette nouvelle "Maison Emploi-Formation-Insertion" touchent à leur fin. Ils ont été menés à bien par trois entreprises traditionnelles aux côtés desquels 18 jeunes se sont attelés à la menuiserie, au cloisonnement, au revêtement de sol... Agés de 18 à 25 ans, ils ont travaillé dans le cadre d'un chantier-école piloté par "Itinéraires". Ils sont eux-mêmes engagés dans un parcours d'insertion dont l'étape finale doit être l'emploi. ●

V.P.

Visite de "Captain Marck"

Le "Vendée Globe" est passé par le Faubourg-de-Béthune, il s'y est même arrêté ! Cette course à la voile autour du monde en solitaire, sans escale et sans assistance, traverse les trois océans, Atlantique, Pacifique et Indien. Au fil des quelque 50 000 km à parcourir, les marins engagés dans cette aventure doivent passer trois caps: Bonne-Espérance en Afrique, Leeuwin en Australie et Horn en Amérique du Sud. Le record à battre appartient à Titan Lamazou: 109 jours, 8 heures et 48 minutes de navigation. Parmi les candidats, Marc Thiercelin, skipper à la barre du bateau "Crédit Immobilier de France". Quel rapport tout cela a-t-il avec le quartier ? Il y a une semaine, le "Vendée Globe" a fait une escale rue Saint-Bernard, par le biais d'un grand jeu de l'oie "Captain Marck" créé par M. Thiercelin justement. Des questions sur la préparation de la course, sur des aspects géo-

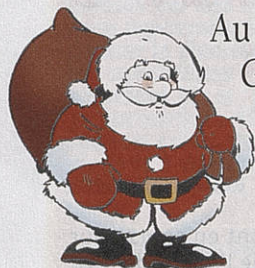
graphiques ou animaliers qui ont regroupé 300 enfants âgés de 6 à 12 ans, venus des centres de loisirs de Moulins, Lille-Sud, Wazemmes, Bois-Blancs et Faubourg-de-Béthune. Ils se sont tous retrouvés à la maison de quartier Concorde pendant 1h30 pour jouer et goûter, puis ils sont repartis avec livres et cartes du monde offerts par les "parains" du capitaine Marc. Ce dernier a même pu être en direct avec les jeunes grâce à une liaison par satellite. Au mois de mai 1997, Marc Thiercelin, de retour, pourrait venir, en chair et en os, raconter aux enfants sa formidable course en solitaire... ●



Moments d'évasion pour les enfants lors du passage du "Vendée Globe" dans le quartier.

Noël, édition 96

On prend les mêmes et on recommence !



Au chocolat ou à la framboise, ta part de bûche ?... Attention, Guillaume, ne fais pas tomber la boule... Vous reprendrez bien un morceau de dinde... Le sapin, on le choisit naturel ou artificiel ?... Ça sent Noël ! Mais savez-vous pourquoi toutes ces traditions ?

Le passé nous laisse en héritage des manières de penser et d'agir, transmises de génération en génération. Certaines reposent sur une légende. Comme l'existence du Père Noël, par exemple, qui reste un mystère pour beaucoup... (rejoignez-le page 2). D'autres trouvent une explication, religieuse, morale, populaire, pratique... Ainsi, si je vous dis arbre de Noël, vous pensez immédiatement sapin. Toutefois, dans certains pays, il peut prendre d'autres formes. La paille et le blé, signes de prospérité, y sont utilisés, comme en Ukraine où le sapin est remplacé par une généreuse gerbe d'épis de blé. En Pologne, ce sont des brins de paille qui sont glissés sous la nappe et aux Philippines, des lanternes en bambou et papier sont suspendues aux portes et aux fenêtres. Pourquoi, en France, associe-t-on le sapin à Noël ? Seul arbre à rester toujours vert, il a une valeur symbolique, sa masse de verdure célèbre la continuité de la vie en opposition avec le froid et la nuit de l'hiver. Il semble s'être vraiment répandu dès les XV^e-XVI^e siècles d'abord en Alsace. Il a été introduit de manière

générale en France en 1837 par la femme du Duc d'Orléans.

Clin d'œil aux Rois mages

Les trois pointes de sa forme triangulaire pourraient aussi évoquer la



On commence le repas par du boudin blanc, comme chez nos voisins belges...

Trinité, référence religieuse au Dieu unique en trois personnes, le Père, le Fils et le Saint-Esprit... Toujours est-il que nombreux sommes nous à disposer un sapin dans la pièce principale de notre foyer. Sapin que nous décorons. Les boules rappellent les pommes qui ornaient jadis cet arbre de Noël, toujours en rapport avec le jardin d'Eden décrit dans certains spectacles religieux; quant aux guirlandes lumineuses, elles comptaient autrefois 12 bougies pour chacun des mois de l'an-

née et l'étoile du berger mise au sommet, c'est un "clin d'œil" aux Rois mages. Sur la table, la dinde. Pas toujours, pour des raisons économiques ou question de goût personnel. Ce gibier reste quand même présent dans la plupart des pays européens, même si les Portugais et les Italiens choisissent plus volontiers du poisson. Ce sont les conquérants espagnols qui ont découvert sa présence au Mexique; ils l'ont trouvé tellement savoureux qu'ils ont envoyé dindons et dindes vers l'Espagne, dans les années 1520. Là encore,



...et on le terminera très certainement par de la bûche.

chaque pays a ses coutumes et ses préférences. Ainsi, au Danemark, le repas de Noël commence par un plat de riz au lait et celui de Belgique par du boudin blanc...



Photos : J. Cymera/Ville de Lille

Les vertus magiques de la bûche

Et en dessert, vous prendrez ? De la bûche ! Evidemment ? Ça dépend où. En Angleterre et aux Etats-Unis, ce sera du pudding, en Suède des biscuits au gingembre, en Grèce, des crêpes enrobées de miel et saupoudrées de cannelle...

Pourquoi chez nous retrouve-t-on l'éternelle bûche au moment du dessert ? Cette bûche que l'on mange ressemble fortement à la bûche que l'on brûle dans les cheminées. Et pour cause ! Elle en serait inspirée. Le bois brûlé la veille de Noël revêtait une signification particulière à tel point que le feu ne devait pas s'éteindre sous peine de catastrophes. Ses extrémités non consommées auraient des vertus magiques et ses cendres des propriétés merveilleuses, de protection et de guérison notamment. Qu'elle soit glacée ou pâtissière, cette bûche pourrait aussi s'inspirer des grands feux de joie que les Celtes et les Nor-

Noël, une fête aux multiples traditions.

diques allumaient pour fêter l'arrivée du solstice d'hiver... Quoi qu'il en soit, Noël est fêté à travers plus de 140 pays qui mettent chacun en scène leurs traditions.

VALERIE PFAHL



Décorer le sapin fait partie des plaisirs de Noël.



Ambiance

Ce soir, chez vous, c'est soirée... 31 !

Tout est prêt pour un super réveillon : buffet, cotillons... Cependant, il reste à mettre l'ambiance, à mettre le feu ! (dixit IAM). Alors, voici quelques idées pour votre soirée. Bien-sûr, il y a les classiques de toutes ces fins d'années : Claude François, Jacques Dutronc et ses éternels «cactus», Serge Gainsbourg «Sea, sex and sun», un avant-goût des prochaines vacances... les grands standards disco comme Donna Summer, Indeep, Gloria Gaynor, Village People, Patrick Hernandez et son fameux «Born to be alive»...

Pour la funk, le dernier «Funk Party Mix 2» de Dee Nasty, vous fera retrouver le son des boîtes new-yorkaises des années 80 : Kool and the Gang, Patricia Rushen, Shalamar «A night to remember»...

Le tout bien-entendu «enchaîné» avec

du Zouk, du Raï et des rythmes endiablés provenant d'Afrique. Mais n'oublions pas Boris et sa «soirée Disco», B.B.E. avec «Seven days and a week», Tori Amos «Professional widow» (remix Ibiza), At the Villa «Open your eyes», Gala, la bombe venue d'Italie... et pourquoi pas le dernier Björk (remix de David Morales) et Prodigy ! Le tout tempo sur tempo, bon réveillon !

F.VDB

Où trouver la musique qui vous branche ?

- House -Techno : USA Import : rue de la Clef Tél : 03.20.31.63.43.
- BLACK US (funk, rap..) : Hot Box Records : 36, rue Puebla Tél : 03.20.30.04.04.
- Autres styles (Jungle, Indies...) : Thémis Ricorç : 79, rue de la Monnaie Tél : 03.20.55.19.32.

Cent ans de succès

L'aspirine, pour le meilleur et pour le pire

Il protège de l'infarctus mais peut donner des crampes d'estomac ou provoquer un ulcère. Le médicament de base des familles est tout sauf anodin. Un simple comprimé blanc que tout un chacun utilise, souvent sans ordonnance : l'aspirine aura bientôt 100 ans et son succès ne se dément pas. On raconte qu'elle fut découverte en 1897 par un chimiste prussien, Félix Hoffmann. Celui-ci voulait soulager les rhumatismes de son père qui ne supportait pas l'acidité du seul anti-inflammatoire connu à l'époque. Le malade se sentant mieux, le fiston en parla à ses patrons de la firme Bayer, qui comprirent qu'il s'agissait là d'un médicament exceptionnel.

Le succès de l'aspirine est immédiat et fulgurant. On découvre ses multiples propriétés : anti-inflammatoire donc, mais aussi antidouleur (analgésique) et anti-fièvre. En prévention aussi de l'infarctus, puisqu'elle empêche la formation des caillots, par son effet fluidifiant. Elle irrite cependant l'estomac et allonge le temps des saignements.

«Erasmus» à Jeanne-de-Flandre

A Jeanne-de-Flandre, comme dans 25 autres maternités de la région, une étude est menée sur l'hypertension, six fois plus fréquente chez les femmes qui atten-



J. Cymera/Ville de Lille

Prise en mangeant, l'aspirine agit moins vite mais irrite moins l'estomac.

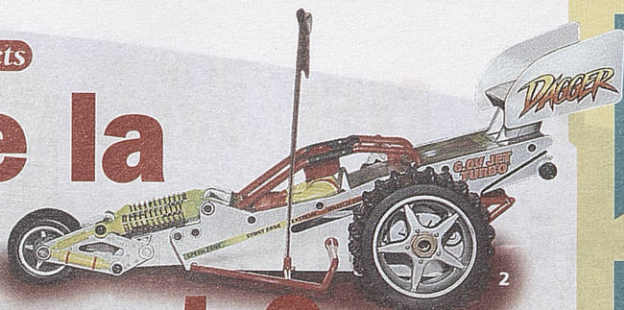
dent leur premier bébé que lors des grossesses suivantes. Cette étude appelée «Erasmus» vise à prévenir les complications vasculaires, en prescrivant de l'aspirine à faible dose : 100 mg par jour, cinq fois moins que la dose normale. Pour être significative, cette expérience portera sur 4500 patientes.

BERNARD VERSTRAETEN

• 34.000 tonnes d'aspirine sont produites chaque année dans le monde, et représentent 11 milliards de francs. Existe sous la forme de comprimés insolubles (aspirine usine du Rhône, Vicario), effervescents (Catalgine, Solupsan, Aspégic), sous la forme dite entérique, c'est-à-dire ne libérant leur principe actif que dans la 2^e partie du duodénum (Rhonal, PH8) et par piqure (l'action est alors maximale en 15 mn, au lieu d'une demi-heure par prise orale, et 4 h par voie entérique).

Hit parade des jouets

On se la joue comment ?



Comment passer commande au Père Noël sans se tromper ? Suivez le guide dans le magasin Picwic de Lille.

Eveil et premier âge

- **Le jardin musical**: tapis de découpe, moelleux, aux textures variées qui comporte 13 activités tactiles et 4 bruits d'animaux rigolos. Pour les bébés de 3 à 24 mois. 239F90.
- **Les cadeaux de naissance**: Coffrets composés de chaussons pour bébé, lapin, serviette, boulier, poupon et savon. 199F.

Histoires à inventer

- **Le nouveau né dans son couffin**: grand prix du jouet affectif. Ce bébé de chez Corolle grâce à son bourrage prend et garde les attitudes et postures naturelles d'un vrai bébé. 319 F.
- **Barbie chevelure des mers**: On n'a plus à présenter ce phénomène de société. La nouveauté, ce sont ses cheveux qui ont poussé : 40 cm de longueur ! 107 F 70. (1)
- **Fort William, de Lego**: un classique qui marche toujours. Dans la ligne

western, un jeu de construction pour revivre les aventures de l'Ouest. Dès 8 ans. 419 F.
- **Le Bossu de Notre-Dame**: avec la sortie du film de Disney, une multitude d'accessoires: sacs, livres, figurines,... Rien n'y échappe.

Le monde de l'action

- **Action Man**: Brigade spéciale et Asphalt, le chien de patrouille qui aboie vraiment (199 F). Kung Fu, par un mécanisme de remontoir son poing tourne sur lui-même entraînant l'arme qu'il tient (132 F).
- **Dagger**: est un dragster télécommandé avec manettes de sélection des cascades. Sur ses 3 roues, il file à une vitesse ahurissante. Avec batteries. 599 F.(2)
- **Spiderman**: Ce coureur de toile d'araignée lance ses filets par simple pression sur les déclencheurs dont sont équipées ses mains (à partir de 49 F).



Livraisons à domicile

La sécurité des jouets

Quand le Père Noël descend dans les cheminées de France, il croit comme beaucoup de parents d'ailleurs que les jouets sont inoffensifs. Ce n'est malheureusement pas toujours le cas. Certains jouets électrique peuvent provoquer des brûlures, des panoplies de déguisement s'enflammer trop facilement, des poussettes-jouets risquent d'écraser les doigts des enfants en se refermant intempestivement. Une norme existe. Résistance, solidité et inflammabilité: ces qualités conformes aux normes européennes sont validées par

le marquage CE obligatoire. Il ne signifie pas qu'il protège de tous les risques. Par exemple, la norme ne tient pas compte des vapeurs toxiques, mais de la vitesse avec laquelle une peluche prend feu. Alors, vérifiez que le marquage CE soit présent sur le jouet ou l'emballage, que le nom du fabricant ainsi que son adresse soient inscrits (pour le contacter en cas de problème), que les marquages et la notice soient bien en français. Et le plus important, de regarder l'âge auquel est destiné le jouet. ●

SABINE DUEZ

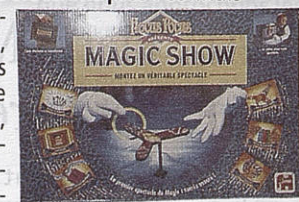
- **Les Gargoyles**: sont des personnages affreux, limite répugnants, avec des équipements extraordinaires qui plaisent énormément aux enfants (dès 3 ans). Rippin'Rider avec un lance missile secret et un camouflage de pierre (62 F); Jet d'attaque nocturne, véhicule aérien qui comporte 2 Gargoyles (157 F); une collection de 10 figurines.

Activités manuelles

- **L'Atelier de Gravure**: pour décorer tous types d'objets à l'or. Dès 4 ans. Grand coffret à 189 F.
- **Crayola**: Timbres à imprimer et tampons encres. Coffret à dessin, pour imprimer et colorier. Dès 4 ans. 59 F 95.
- **Aquarellum**: comprend une palette, 9 flacons d'aquarelle, un pinceau et 2 tableaux sertis prêts à peindre. (99 F). Pour voir si on aime peindre, sans se ruiner. Dès 8 ans.

Pour les branchés

- **Genius 6000**: Ordinateur parlant éducatif avec souris comprenant 42 activités français, maths, anglais, jeux, palette graphique,... 4 niveaux de difficulté (949 F). De 9 à 15 ans.
- **Les petits jeux électroniques**: connaissent un vif succès. Pratiques, on les met dans la poche. The Jungle box, Yahtzee, le Bossu de Notre-Dame, Pocahontas. A partir de 99 F.
- **Magic Cards**: Net Runner, pour se projeter dans l'univers Cyber. Jeu de cartes à partir de 20 F.
- **Magic Show**: succès assuré avec cette valisette pour monter un véritable spectacle de magie. A partir de 8 ans. 169 F.(3)



Jeu de société

- **Carrom**: Picwick a relancé ce jeu de société, en bois, très ancien. Se joue à plusieurs avec des palets ronds. 199 F.(4) ●

• Prix Picwic
Place du Général
De Gaulle à Lille.

Vieux-Lille

Il était une fois...

Ils y sont allés, ils n'en sont pas revenus ! Et ils ne l'ont pas regretté.

Il était une fois une nuit pleine de mystère et de féerie, de surprises et de mots. Au détour des vieilles pierres du Vieux-Lille, Pierre, Jean-Claude, Eric et Véronique ont donné rendez-vous aux amoureux des contes. Et à ceux qui ne le sont pas forcément encore mais qui pourraient bien le devenir. A moins que ça ne soit déjà fait, qu'une soirée ait suffi pour que la magie opère... La maison de quartier Godeleine Petit a été à l'initiative de cette "Nuit du Conte", proposée aux adultes et aux enfants de plus de 10 ans. Car le conte n'est pas réservé qu'aux bambins. Autrefois, les conteurs officiaient pour les grands quand les petits étaient au lit. A l'origine, le conte est une "transmission orale, proche du mythe, liée à l'histoire et à la culture". "Issu d'une société ou adapté à celle-ci, il contribue à renforcer la cohésion sociale parce qu'il expose les contradictions et les conflits auxquels tout le monde est confronté".

Savoir se taire

18 heures, samedi soir, 147 personnes sont guidées par les comédiens de la troupe de théâtre de la maison de quartier; elles partent à la rencontre des conteurs qui les attendent dans 4 endroits: l'Hospice Comtesse, l'IAE, la

mairie de quartier et l'église Sainte Marie-Madeleine. Là, chacun s'est laissé emmener en balade contée, charmé par des mots et une voix. "C'est un voyage, un dépassement" souligne Pierre Delye, conteur professionnel qui a choisi de vivre de sa passion. Pourquoi raconter tel conte plutôt que tel autre ? "Comme on ne tombe pas amoureux de toutes les femmes que l'on rencontre dans la rue, on ne tombe pas amoureux de tous les contes" ajoute-t-il. "Il faut un temps de recherche, puis un temps de préparation, il faut avoir envie de le raconter". "Pour savoir bien conter, il faut aimer le silence" dit-il encore "car c'est dans les périodes de silence que les gens

d'une soirée, frappé par l'intérêt que des personnes portaient uniquement à la parole, et ce à l'aube de l'an 2000. "J'ai pensé que cela en valait vraiment la peine". Membre de l'Association Dire-Lire, il est conteur à ses moments libres, pour le plaisir. Il aime les histoires qui narrent, avec des mots forts, la vie de tous les jours, comme, par exemple, certains contes du Caucase qui abordent la place des "vieux" dans la société... La maison de quartier a dû refuser des inscriptions pour cette première nuit du conte. Vu l'engouement, elle ne devrait pas en rester là, une deuxième édition est déjà prévue... ●

VALÉRIE PFAHL



ont le temps d'imaginer". Pour Jean-Claude Rischebé, conteur n'est pas son métier. Le "coup de foudre" s'est produit lors

Une "Nuit du Conte" pleine de féerie et de mystère, de surprises et de mots...

Saint-Nicolas revient en force

Faire plaisir aux enfants, tout simplement ! Voilà ce qui a motivé Eric Gaillaerde et Pascal Barbe pour organiser la venue de Saint-Nicolas dans le Vieux-Lille. L'association des commerçants du secteur Comtesse s'est associée au projet, de même que l'Hospice du même nom et la maison de quartier. Ainsi, mercredi après-midi, après avoir écouté un conte, quelque 400 enfants de 6 à 10 ans ont rencontré Saint-Nicolas et le père Fouettard. Tous deux les ont ensuite guidés vers des ateliers de pâte à sel, marionnettes, dessin,

maquillage ou jonglage installés dans différentes boutiques qui se sont prêtées au jeu le temps

de quelques heures de fête. Pas question de faire une opération commerciale ce jour-là mais juste de se retrouver de façon conviviale et authentique en célébrant Saint-Nicolas, tout droit sorti de la mythologie des pays nordiques. Une après-midi pour redécouvrir ses racines et voir les yeux des bambins s'illuminer, tous se regroupant en fin de journée pour un goûter avec clémentines, pain d'épice et tasse de chocolat chaud, traditions obligent... ●



Saint-Nicolas à la rencontre des enfants du quartier.

Communauté Urbaine

"Lille Métropole" : transformer l'essai

Le 13 décembre dernier, le Conseil de Communauté se prononçait sur les premières esquisses d'un véritable projet de développement. Un débat qui sera clôt en mars. Une séance aussi marquée par l'adoption du terme "Lille Métropole"



D. Rapalch/Ville de Lille

Lille Métropole : c'est désormais ainsi que se présentera la métropole lilloise sur les scènes nationale et internationale. En se prononçant majoritairement en faveur de cette appellation, le Conseil de Communauté urbaine, réuni le 13 décembre, faisait le choix de la logique. Un modèle de société urbaine pour les générations futures : voilà aus-

si une ambition clairement affichée en quelques mots... et c'est celle de la métropole lilloise. Le Conseil de C.U.D.L., réuni le 13 décembre, s'est en effet prononcé sur un enjeu à la fois simple et complexe, en retenant le calendrier du débat autour du prochain projet communautaire. La présentation de ce premier document de travail sera suivie d'un débat en conseil privé

en janvier, d'un débat public sur le projet en février, et enfin d'un vote sur le Plan pluriannuel d'investissement (P.P.I.) en mars. Un rythme soutenu que justifie la hauteur des enjeux. Si Lille Métropole s'est incontestablement affirmée au cours du dernier mandat, la nécessité de "transformer l'essai", en quelques sortes, doit prendre en compte des embûches

de taille. Le désengagement financier de l'Etat, en affectant les ressources des collectivités, joue dans ce domaine un rôle non négligeable. De même qu'une crise économique et sociale profonde qu'il est bien inutile de décrire. Ce contexte oblige la Communauté Urbaine à adapter ses méthodes et ses moyens. Ainsi, on peut penser que des partenariats public-

Euralille, symbole du dernier mandat. Lille Métropole doit désormais "transformer l'essai".

privé seront systématiquement recherchés. De même, trois mots devraient guider toutes les actions à venir : développement, solidarité, et durable. Ils constituent à eux-seuls tout un programme !

R.V.

Logement

Pour la réquisition du 22 rue du Quai

Le 22 rue du Quai était occupé depuis un an par le DAL. Pierre Mauroy a annoncé lors du Conseil municipal du 16 décembre qu'il demandait au Préfet la réquisition de l'immeuble.

L'affaire avait fait grand bruit lorsque, le 16 décembre 1995, l'association Droit au logement (DAL) occupait l'immeuble situé au 22 rue du Quai pour y reloger plusieurs familles en demande de logement. Deux mois plus tard, Pierre Mauroy avait clairement exprimé son opinion

sur le sujet en précisant qu'il était opposé à toute procédure de réquisition. Sauf... sauf si des phénomènes de spéculation en matière de vacances d'immeubles de bureaux étaient constatés.

C'est aujourd'hui le cas : l'immeuble est effectivement vacant

depuis une longue période à des fins spéculatives. « La politique menée par l'Etat en matière de logement social ne correspond pas aux phénomènes d'exclusion constatés dans nos communes », a ajouté le Maire lors du Conseil municipal du 16 décembre. Les prévisions budgétaires annoncées par le

gouvernement venant renforcer l'inquiétude en ce qui concerne le logement social, Pierre Mauroy a donc officiellement annoncé son intention de s'appuyer sur l'article R641 du Code de la Construction pour demander la réquisition de l'immeuble. Les familles lilloises concernées, les associa-

tions et le Service action sociale de la Ville pourront ainsi oeuvrer à un digne relogement dans la concertation.

R.V.

A L'HONNEUR



• Roger Desplanques, secrétaire général de l'inspection académique depuis 1981 et nouveau retraité, a reçu d'Ariane Capon, adjoint à l'enseignement, la médaille d'or de la ville de Lille. Le récipiendaire avait aussi de nombreuses activités au sein de la MGEN et de l'union française de la jeunesse.

• Christophe Desurmont, avocat depuis 1974, a été élu bâtonnier de l'ordre des avocats. Il succède à Me Sylvain Caille et prendra ses fonctions pour deux ans, le 1er janvier prochain.

• Jacques Franquet, 55 ans, ancien directeur central de la PJ de 93 à 95, est le nouveau préfet délégué pour

la sécurité et la défense dans notre région. Son prédécesseur, en poste depuis 1994, Alain Walmetz est nommé préfet des Hautes-Alpes.

• Henri Hoyau, directeur depuis 1987 de l'office régional des forêts (35.000 ha; 110 forestiers), quitte notre région. Gilbert Rodts lui succède.



• Après Renaud, Sapho, Léotard (Philippe, pas François), c'est Anna LaCazio (ex Cock Robin) qui a choisi Gorgone Productions pour son prochain album. C'est la 1ère grosse production internationale pour ce studio lillois dirigé par Eric Gleizer (photo D.E.)



• Corinne Le Carré ("Le Liégeois", 232 rue de Paris) pour un concours de chapeaux et Annick Caby ("Taverne de l'Écu", 9 rue Esquermoise) pour son ambiance bavaroise "Oktober Fest" et son personnel costumé, sont les lauréats du concours "Bistros en fête". Catégorie "petite restauration", c'est Alain Caron ("Le Colbert", 267 rue Nationale), qui a été mis à l'honneur. "Bistros en fête" avait mobilisé de très nombreux cafés et restaus de Lille, en octobre.



• Bernard Jauvert succède à Marc Artaud, directeur régional depuis 4 ans de la Banque de France, à Lille.



• Philippe Gounel part en retraite. Celui qui est certainement le plus ancien commerçant lillois fermera dans quelques jours la célèbre armurerie qu'il tient depuis 69 ans, sur la Grand-place.

Soreli

Une SEM en or !

SEM et Super SEM... comme l'on dirait belote et re-belote ! La Soreli collectionne les récompenses. Cette société d'économie mixte vient en effet de se voir attribuer coup sur coup cette année la SEM d'Or et la Super SEM d'or 1996, par la Fédération nationale des SEM, réunie il y a quelques semaines à Montpellier pour son trentième congrès. Des prix qui, certes, ne donnent pas lieu à retransmission en direct à 20 h 30 le samedi soir, mais qui n'en sont pas moins des gages et des références en matière de gestion et d'initiative. Alain Cacheux, Président, et Pierre Boulier, directeur, avaient présenté et défendu dans la catégorie "Politique de la Ville" l'action de la Soreli dans sa mission



La Faculté de Moulins : un dossier qui fit l'unanimité.

d'accompagnement de l'arrivée de la Faculté de droit dans le quartier de Moulins. Un dossier essentiel en matière de requalification urbaine, qui souligne le rôle pivot joué par la Soreli en matière d'aménagement de la ville.

D. Repach/Ville de Lille

Le contrat de gestion déléguée du stationnement payant à Lille en fournit d'autres exemples. En partenariat et complémentarité avec les acteurs du Plan lillois d'insertion (PLI), la Soreli s'engage en effet dans des actions de formation et de qualification de jeunes sans emploi à l'aide de formules de soutien qui restent quasiment uniques en France. ●

R.V.

Lille 2004

Convaincre pour gagner

Le dossier technique a été déposé en août dernier, la délégation lilloise s'est dépensée sans compter à Atlanta, la Commission d'évaluation des sites du Comité international olympique poursuit sa tournée des onze villes candidates... Le dossier de candidature de Lille aux jeux olympiques de 2004 est donc désormais entré dans une phase unique de... persuasion. C'est tout le sens de la présence d'une délégation de Lille 2004 à Cancun au Mexique il y a quelques semaines. Le congrès mondial des Comités nationaux olympiques, qui s'y tenait durant quatre jours, réunissait en effet la totalité des membres votants du



LILLE 2004
VILLE CANDIDATE - FRANCE

C.I.O. Ne pas y être eût été un crime ! Persuader, convaincre, expliquer sans relâche l'excellence du dossier: les cinq lillois ont disposé pour cela de quinze minutes, tout comme leurs homologues des autres villes candidates. Disposant du renfort, depuis quelques mois, de Pierre Salinger, la délégation insista sur l'aspect national de la candidature, l'atout essentiel que constitue l'accessibilité de la métropole, mais aussi sur le soutien populaire de la candidature. Certains chiffres ne trompent pas : alors que nous approchons les 400 000 bulletins de soutien, le serveur internet de Lille 2004 compte près de 40 000 consultations par mois ! Un mouvement qui devrait sans nul doute être amplifié par une tournée des grandes métropoles françaises qui démarrera au premier trimestre 1997. Dernière ligne droite avant la "shortlist". ●

R.V.

Alain Juppé à Lille

Courtois accueil républicain

"Je remarque que la courtoisie de l'accueil que je reçois à Lille va au-delà de la simple tradition républicaine": c'est en ces termes que le Premier ministre Alain Juppé livra ses impressions à Pierre Mauroy, lors de sa visite du 2 décembre dernier. En déplacement afin de rencontrer les acteurs locaux de la lutte contre la toxicomanie, le chef du gouvernement reçut des mains du maire la médaille d'or de la Ville. Une cérémonie traditionnelle qui permit à chacun d'exprimer ses préoccupations et ses engagements. Le Premier ministre souligna que le combat contre la drogue est une priorité partagée par tous, et qu'il avait placé cet axe de sa politique directement sous son autorité. "Nous ne rapporterons pas seuls la victoire", expliqua de son côté Pierre Mauroy, rappelant l'effort exceptionnel développé par la Ville de Lille dans ce domaine. Depuis la création du Conseil communal de prévention de la délinquance (CCPD) en 1983, 15 millions de francs ont en effet été consacrés à la lutte contre ce fléau. 7 millions y auront été ajoutés en 1996. Le renforcement des effectifs policiers et judiciaires, la construction attendue d'un nouvel Hôtel de police viendraient, s'ils étaient annoncés, ajouter

à l'efficacité du dispositif lillois. Enfin, une digression de fin de discours permit à Alain Juppé de rappeler le soutien de l'Etat dans le dossier olympique: "Toute la France est derrière vous !" ●

R.V.



Pierre Mauroy a rappelé les efforts de Lille dans la lutte contre la drogue.

Moulins

Une nouvelle jeunesse

1995, 15 000 étudiants "débarquent" à Moulins, direction la Fac de Droit. 1996, 500 autres jeunes arrivent à leur tour pour s'installer pas très loin de là...

Il était à l'étroit rue Gauthier de Châtillon. 1 500 m² pour 500 étudiants, c'était peu. Aussi, quand l'Institut d'Etudes Politiques a eu l'opportunité de déménager, il a sauté sur l'occasion. La Ville lui a proposé de s'installer au 84, rue de Trévisse, dans des locaux où ont déjà pris place différentes entreprises, notamment de communication. Ce bâtiment qui abritait autrefois une usine de textile a été complètement réha-

passent désormais une partie de leur temps. Ils ont un projet d'exposition avec l'Atelier Populaire d'Urbanisme et proposent de s'investir dans une action de soutien scolaire. Par le biais d'un journal et d'une junior-entreprise, ils se penchent aussi sur le développement économique de Moulins. "L'arrivée de l'Institut d'Etudes Politiques conforte l'évolution de Moulins," souligne Caroline Charles, présidente du conseil de quartier. "L'objectif n'est pas d'en faire un quar-



J. Cymera/Ville de Lille

bité et réaménagé voilà 4 ans. "L'I.E.P. y occupe aujourd'hui la moitié de la surface, soit 4 500 m², l'objectif, à terme, étant qu'il s'étende sur la totalité" précise Jean-Louis Thiébault, son directeur. Présents à l'Institut pour 3 années d'études, les jeunes peuvent suivre leurs cours dans trois amphithéâtres et une vingtaine de salles. A présent, ils ont aussi à leur disposition une bibliothèque où ils peuvent travailler, une salle d'informatique, une salle de vidéo, un laboratoire de langues. La recherche et la formation continue vont également pouvoir y être développées, toutes choses qui n'existaient pas dans les précédents locaux, faute de place.

Ouverts sur le quartier

Dès cette première rentrée qui a eu lieu le 14 octobre dernier, un certain nombre d'étudiants ont commencé à s'intéresser au quartier où ils

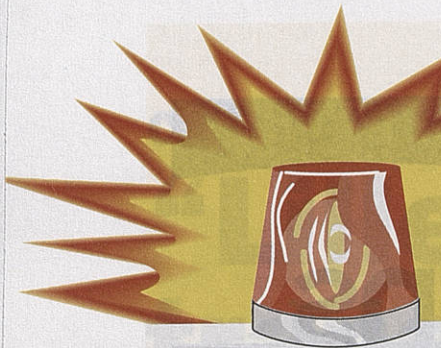
Installé rue de Trévisse, l'Institut d'Etudes Politiques dispose désormais d'une bibliothèque. tier spécifiquement étudiant mais d'y intégrer une nouvelle population jeune". C'est bien pour la vie du quartier, c'est bien aussi pour le dynamisme commercial; depuis l'arrivée de la faculté de droit, de nouvelles enseignes ont vu le jour. Là encore, grâce à une vraie structuration commerciale, il faut veiller à ce qu'il n'y ait pas que des sandwicheries et des lieux où faire des photocopies. L'I.E.P. rue de Trévisse permet aussi de ranimer ce secteur moulinois un peu en perte de vitesse. D'autres projets pourraient suivre. Par exemple faire revivre l'ancien cinéma l'Univers dont la Ville a racheté les locaux. A suivre... ●

Les femmes se rencontrent

A l'initiative d'une habitante du quartier soutenue par le centre social Marcel Bertrand est né le "Club Rencontres". Il accueille toutes les femmes qui ont envie de se retrouver autour d'un café et qui apprécient les activités manuelles de toutes sortes. On peut y tricoter, y faire du crochet, parler décoration ou s'expliquer des recettes de cuisine; on peut y discuter et échanger des bonnes idées dans une ambiance conviviale. A ce côté "rencontres"

s'ajoute l'aspect "services" car est aussi prévu de développer un réseau de solidarité qui permette d'échanger des savoir-faire; l'un s'y connaît en bricolage, l'autre est doué pour la couture, un troisième n'a pas son pareil pour remplir des formulaires administratifs, pourquoi ne pas se filer des coups de main réciproques... ●

Le Club Rencontres vous attend les vendredis après-midi de 14 h à 16 h 15 au centre d'animation du Jardin des Olieux, 19, rue Lamartine.



Urgences !

Pratique

L'impôt en douceur

Quand arrive l'échéance, aïe, aïe, aïe ! Si vous êtes incapable de la prévoir, la mensualisation vous évitera des soucis, l'an prochain. Mais d'ici là ? Allez d'abord chez votre percepteur et demandez des délais. Pas d'accord avec votre taxe ? Vous pouvez en discuter. 65% des doléances aux centres des impôts portent sur le sujet, mais vous avez un an (donc jusqu'au 31 décembre 97) pour réclamer, ce qui, attention, ne suspend pas le paiement. ●

L'évasion à prix cassés

Plus question d'acheter au prix fort un séjour aux Baléares, dont la valeur diminue à mesure que le temps passe. On n'hésite plus à marchander le prix de son voyage. Pour faire de bonnes affaires, on peut attendre le dernier moment. Mais maintenant que le départ est imminent, il faut choisir sa destination. Pour cela, le minitel : 3615 Reductour ; 3617 Demarq'tour et de nombreux autres serveurs sont à votre disposition. ●

Les boîtes aux lettres qui se rebiffent

Marre de la pub qui envahit les boîtes aux lettres ? Ceux qui le souhaitent peuvent endiguer le flot. En s'inscrivant sur la liste "Robinson" (à l'union française du marketing direct, 60, rue La Béotie, 75008 Paris), ou sur la liste orange de France-Telecom (écrire à son agence ou téléphoner au 14). ●

Halte aux arnaques !

Un démarcheur sonne à votre porte. Vous avez des doutes sur le produit qu'il vous propose. Un numéro, le 01.44.97.26.26, accessible de 9 h à 18 h, vous renseigne. Le nombre des victimes d'arnaques est estimé à 1,5 million de personnes. Ne figurez pas parmi elles ! ●

Circulez malin !

Le centre régional d'informations routières est à votre disposition 24h/24 et 365 jours par an, au 03.20.47.33.33. Mais aussi par serveur vocal au 08.36.68.20.00 (2,23F la minute), par minitel 3615 code ROUTE (1,29F/mn). ●

Quand on parle d'urgences, on pense d'abord aux professionnels que sont les médecins, les pompiers ou les policiers. Il y a aussi ceux qui se retrouvent à la rue, sans abri, sans argent, sans soin... Plus ou moins graves, il y a des tas d'urgences. Tout dépend d'où on se place. Mais à chaque fois, une certaine angoisse. Voilà quelques pistes, adresses et numéros de téléphone pour ne pas se retrouver seul et sans défense.

PAR GUY LE FLÉCHER ET BERNARD VERSTRAETEN

Du premier geste dépend l'avenir du malade ou de l'accidenté...

Le Samu de Lille est un des plus actifs de France. Le prochain congrès de la médecine d'urgence se tiendra d'ailleurs à Lille, en l'an 2000. En cinq ans, le nombre d'appels a presque quadruplé. Environ 4 à 500 000 actuellement. A chaque fois, il faut apporter la réponse la plus appropriée. Tous les appels ne correspondent

pas à des urgences absolues et peuvent être renvoyés sur les pompiers ou les médecins de garde. Ce sont les urgences cardiologiques qui viennent en tête, avec 20% des interventions, devant les suicides (15%) et les accidents de circulation (10%). Dans ce cas, pompiers, médecins, policiers travaillent côte-à-côte dans la rue. Seule l'efficacité de ces spécialistes, leur parfaite cohésion sont garantes de la survie des blessés. C'est le premier geste qui sauvera... Attention, le 15 est au service de l'urgence, les appels malveillants sont hélas trop nombreux. ●



● SAMU, composer le 15.
● Centre Anti-Poisons : celui de Lille (4^e de France) traite environ 15 000 appels pour intoxication, concernant 47,43% d'enfants et 52,57% d'adultes.

La salle de régulation où arrivent les appels du "15".



Brûlures graves

Appelez les secours, en téléphonant au 15. En cas de brûlures par flammes, éteindre avec de l'eau ou un tissu en coton (serviette, éponge, drap) et allonger le patient. En cas de brûlures chimiques (produits ménagers et brûlures professionnelles) : enlever les vêtements souillés; essuyer la peau avec un chiffon de coton propre; rincer à l'eau quand c'est possible; envelopper la zone brûlée dans un tissu propre; réchauffer le patient; le rassurer; ne pas lui donner à boire; attendre les secours. ●

Familles à la rue

Vous êtes une maman qui, subitement, se retrouve à la rue avec ses enfants, à la suite d'une dispute avec un mari ou un concubin. Où aller ? L'Association "Fare" (famille, accueil, réinsertion, écoute) peut vous aider. Pour un hébergement d'urgence, le temps de souffler. Ensuite, pour vous aider dans vos problèmes, grâce aux travailleurs sociaux. Mille personnes, dont un tiers d'enfants, ont été accueillis, l'an dernier. ●

● 59, rue de la Barre. Tél: 03.20.57.88.00.

Evitez l'huissier !

Face à des problèmes financiers apparemment inextricables, il faut faire jouer les procédures prévues par la loi Neiertz sur le surendettement. Premier conseil : contacter les créanciers pour éviter la saisie et demander un étalement de paiement. Si les interlocuteurs restent inflexibles, il faut saisir la commission départementale de surendettement, demander un dossier, le rem-

plir scrupuleusement (on peut se faire aider par une association de consommateurs). Le dossier déposé, les poursuites engagées par les créanciers peuvent être suspendues. Si la demande est recevable, un plan de redressement est établi entre créanciers et débiteur. Celui-ci doit alors s'y conformer strictement. ●



Stop galère, changer à MSL, Tour Clémenceau

Il y a un an une association d'un modèle particulier naissait avec l'aide du CHR de la ville et d'autres partenaires institutionnels : "Médecins-solidarité-Lille". Sa mission : permettre aux plus démunis de se faire soigner gratuitement dans les cas d'urgences et semi-urgences et de répondre aux problèmes du moment.

M.S.L. accueille tous les exclus en situation de précarité, sans travail, sans logement, mais aussi tous ceux qui n'ont pas de couverture sociale à 100%. Il faut savoir que 17% de la population n'a pas de mutuelle. Si l'aide médicale est la priorité, l'association s'occupe aussi de la réinsertion sociale et aide aux démarches administratives. Depuis son existence, 1 800 consultations ont été pratiquées. 68% des consultants se situent dans une tranche d'âge comprise entre 25 et 40



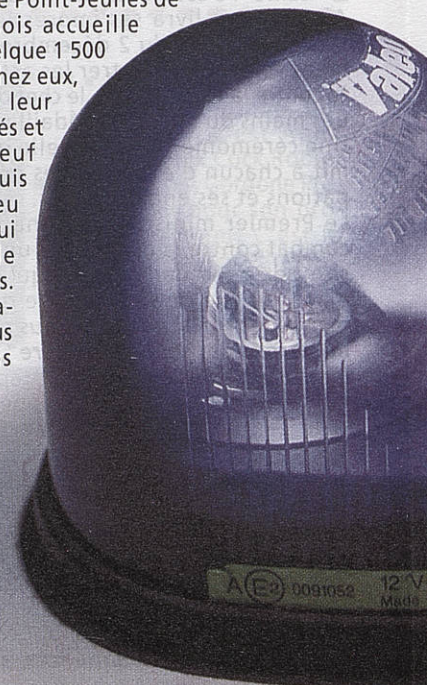
ans comprenant 78% de Lillois. Grâce aux laboratoires et à l'association "pharmacies sans frontières", M.S.L. peut prescrire les médicaments nécessaires et adaptés à chaque thérapie même de longue durée. Depuis début décembre, "Médecins-Solidarité-Lille" a ouvert un cabinet dentaire. ●

Les docteurs Véronique Courtin et Michel Henry de Médecins Solidarité Lille

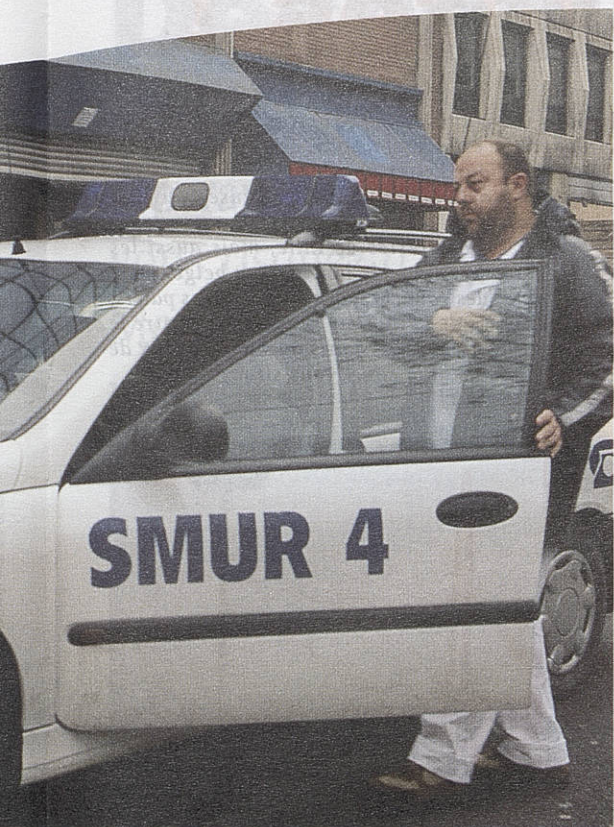
● Médecins-Solidarité-Lille - 26/9, rue Clémenceau (Moulines), Tour Clémenceau - 2^e étage - Tél : 03-20-49-04-77. Accueil de 9 h à 18 h du lundi au vendredi, et de 9 h à 12 h le samedi.

Dialogue au Point-Jeunes

Ouverte 24h/24, le Point-Jeunes de la rue Saint-Genois accueille chaque année quelque 1 500 jeunes. Partis de chez eux, contraints ou de leur gré, ils sont écoutés et conseillés par neuf accueillants. Depuis 13 ans que le lieu est ouvert, ceux qui viennent sont de plus en plus jeunes. L'urgence du dialogue n'attend plus le nombre des années. ●



Au secours des damnés de la rue



J. Cuymer/Ville de Lille

SOS Amitié, l'urgence d'être entendu.

Il est parfois difficile d'exprimer le mal qui est en soi, insupportable. Mal de la séparation, mal de la solitude, mal de la souffrance physique, mal de vivre... Une voix, à l'autre bout du fil, vous écoute. Une équipe de 54 personnes (14 hommes; 40 femmes) se relaie jour et nuit. En 95: 24 821 appels.

• SOS Amitié Nord. Tél: 03.20.55.77.77 (24h/24).

Pour les jeunes aussi: une oreille au bout du fil...

Les services d'écoute téléphonique destinés aux enfants et adolescents sont de plus en plus sollicités. Un phénomène qui traduit le besoin des jeunes de parler, de poser des questions: déprime, fugue, sexualité, violence...

• Trois numéros verts: Allô Enfance Maltraitée (08.00.05.41.41), Enfance et Partage (08.00.05.12.43), Fil Santé Jeunes (08.00.23.52.36).

On écoute et on aide les victimes

Vous avez été victime d'un cambriolage, d'un abus de confiance, d'une escroquerie, d'une agression, etc..., le "service d'aide aux victimes" vous accueille, vous écoute, vous explique le fonctionnement judiciaire, vous informe de vos droits, vous oriente dans le dédale des démarches.

• Permanences à l'Hôtel-de-Ville (rez-de-chaussée, 1er pavillon), en mairie de Moulins (lundi 9 h-12 h) et au Palais de justice.

La pauvreté frappe sans choisir. Chaque année, à pareille période, se repose le problème crucial des "sans logis". Cet hiver, à Lille, 103 places supplémentaires.

Le clochard est nu, il a tout perdu, sa bouteille de rouge, son folklore, sa personnalité. Il est devenu M. Tout-le-monde. Hier, la cloche ne concernait que quelques marginaux. Aujourd'hui, la galère est pour tout le monde. Maintenant, on sait qu'il y a des trajectoires, des descentes progressives vers une déchéance aussi injuste que non désirée. Le vin du clodo n'est plus le seul chemin. Il y a aussi la drogue, il y a aussi plus sobrement, le licenciement ou l'impossibilité de trouver un travail, les stages qui n'en sont pas, l'arrivée des fins de droits, le loyer qu'on ne peut plus payer. La famille qui se délite, la solitude... Il y a urgence à s'en inquiéter. Il y a urgence à faire preuve de solidarité. Depuis le 13 novembre, à l'initiative de la ville de Lille et pour la durée de l'hiver comme depuis plusieurs années, le pavillon Minet, au CHR, accueille les personnes à la rue, de 19 h 30 à 7 h 30. La capacité est de 24 places, les repas du soir et les petits-déjeuners sont livrés par le CHR. A ces 24 lits, il faut ajouter les 38 places



D. Rapaich/Ville de Lille

offertes par l'Armée du salut, les 16 de l'Abej, les 2 de Magdala et les 23 de la Samedi. Soit, un total de 103 places. Il s'agit bien, précisons-le, de 103 places supplémentaires, en plus de la capacité habituelle d'hébergement dans des centres gérés par des associations (400 places permanentes à l'année).

- Chacun est appelé à participer à ce dispositif de solidarité, en signalant toute situation de détresse au 0.800.306.306 (numéro vert de l'Antenne mobile).
- Quelques adresses associatives :
Secours catholique, 39, rue de la Monnaie, tél. 03.20.55.62.33 ;
Secours populaire français, 228, rue Solferino, tél. 03.20.54.21.08 (ouverture à certaines dates d'un "supermarché de la solidarité", à Concorde, Fbg-de-Béthune).

Une "Armée" au service des plus démunis

L'action sociale de l'Armée du Salut dans la ville a commencé en 1921 dans le quartier St Sauveur, puis rue du Lieutenant Colpin. Ces locaux étant devenus inadaptés, l'Armée du Salut s'installe au 48, rue de Valenciennes pour accueillir et mener à bien la réinsertion ou l'insertion sociale des personnes hébergées.

Le centre d'accueil d'urgence comprend 33 lits, plus 5 en hiver. Il permet d'accueillir de 18 h et toute la nuit dans la mesure des places disponibles les personnes les plus démunies. Le repas du soir et le petit-déjeuner leurs étant servis. Les locaux devant être libres à 8 h. Pour le midi, une antenne sociale rue de Wazemmes distribue des repas 7 jours sur 7.

Le centre d'accueil et de réinsertion sociale, installé dans les mêmes locaux rue de Valenciennes comprend 62 lits. Il reçoit des hommes qui ont perdu leur autonomie, plus ou moins handicapés, chômeurs de longue durée, touchant des pensions ou allocations, mais qui ont encore besoin d'un soutien social et pédagogique pour vivre seuls. Ces stagiaires passent là entre six mois et un an pour retrouver une dignité.

• Armée du Salut : 48, rue de Valenciennes. Numéro d'appel d'urgence: 0800.306.306

.....> Pierre Allard, pasteur et capitaine "salutiste", attaque l'exclusion en première ligne.

Radio-Urgences

Radio France Urgences Lille, radio du service public dont la mission est d'aider concrètement les personnes exclues ou en voie d'exclusion, émet du lundi au vendredi, de 16 h à 17 h, en ondes moyennes (1071 MWh). Une heure de direct, avec offres d'emplois, infos services, reportages et témoignages. Dans un autre registre, la nuit, plusieurs radios mettent leurs auditeurs sur la même longueur d'ondes. France-Inter ou Europe nous permettent de tendre une oreille attentive à la joie des uns et à la détresse des autres.



D. Rapaich/Ville de Lille

URGENCES Téléphone

- Police secours 17
- Commissariat central 6, bd du M. Vaillant 03.20.62.47.47
- Pompiers 18
- SAMU 15
- SMIU 03.20.49.50.35 jusqu'à 17 h ensuite 03.20.49.50.00
- SOS Médecins 03.20.30.97.97
- Médecins de garde 03.20.98.25.25
- Urgences Eaux 03.20.52.61.31
- Urgences EDF 03.20.26.72.71
- Urgences gaz 03.20.26.72.09
- Centres anti-poisons 03.20.54.55.56
- Vol et perte de chèques 01.42.41.22.22
- Drogue info service (n° vert) 0800.23.13.13
- Vétérinaires de garde 03.20.05.37.95
- Police municipale place Roger Salengro 03.20.52.06.06

Pratique

Un imprévu ? On garde vos enfants !

A votre demande, "Domicil'Enfance" (81 bis, rue Gantois, tél.03.20.42.09.13) peut intervenir en dépannage ponctuel ou pour une garde momentanée. Une mamie (50 F la demi-journée; 80 F la journée) peut aussi se rendre chez vous (contactez 24 h à l'avance l'Association familiale de Lille, 9, rue de Wattignies, tél.03.20.52.66.22). Existe aussi la solution du "baby-sitting" (Crous, tél. 03.20.88.66.15).

Pannes sans soucis

Serrure bloquée, fuite d'eau... pas de panique ! L'urgence ne justifie pas l'arnaque. Il est vrai que le dépannage à domicile a mauvaise réputation. Alors, demandez à connaître le tarif avant l'intervention, à obtenir pendant un mois la garantie du travail effectué, à garder les pièces changées, etc...

- SOS Dépannage (03.20.52.52.52)
- Allo EuroDépannage (03.20.54.30.84)
- OK Dépannage (03.20.51.51.51)
- AI Dépannages (03.20.31.33.22)

Le bon réflexe

Vous ne voulez plus être pris au dépourvu ? A Lille, toutes les livraisons possibles à domicile sont répertoriées dans un guide disponible sur simple demande au 03.20.14.08.08 (voir "Nous Vous Lille" n°3). Une lettre perdue, un paquet qui n'arrive pas, une nouvelle tarification, autant de renseignements "Allô La Poste" au 08.00.02.02. Pour 164 F, procurez-vous le "Conseiller pratique du salarié", un véritable SOS-réglementation de 724 pages. original : ce guide met à disposition de ses acheteurs, un service après-vente d'assistance juridique gratuite par téléphone.

La banque chez vous

La banque à domicile pourrait bien révolutionner les relations entre les établissements et leurs clients. Dopés par l'initiative de la Banque directe, première banque sans guichet, mais accessible 24h/24 et lancée par Paribas en 94, les établissements à réseaux élargissent les plages horaires et multiplient les voies d'accès. C'est le cas de la Citibank, du CCF, de la BNP et de la Société générale.

Janvier

Les 7 et 8 : Concert Dutilleux (1ère symphonie) - Poulenc (Concert champêtre) - Ravel (Boléro), par l'O.N.L., direction : Jean-Claude Casadesus. Au Nouveau Siècle, 20 h 30.

Du 8 au 11 : concerts dans les cafés, au profit des "Restos du Cœur". Au programme : le 8, Vera Clouzot (au "Sous-Sol"), Krakatoa et Rebel Intellect (à "L'Ephémère"), Patrick Mullié Trio (au "30 rue de Paris"); le 9, FBI (au "Carré des Halles"); le 10, Toxic Waste et Marcel et son Orchestre (au "Kaméléon"); le 11, Disgrace, Freeze Kids et Crazy Tom Cats (au "Rockline"). Rens. au 03 20 06 58 98.

A partir du 10 : "Strip City", expo sur Las Vegas, à l'espace Croisé d'Euralille.

Le 11 : Orchestre national de Belgique, Nouveau-Siècle, 18h30.

Du 13 au 19 : "Don Quichotte et son ombre" (tout public à partir de 13 ans), au Grand Bleu, avenue Marx-Dormoy, 03 20 09 45 50

Le 14 : "Motorhead", 20 h, Aeromef, 120 F.

Le 21 : Dans le cadre de "Patrimoine en Musique", à l'Hospice Comtesse, l'ensemble vocal Coeli et Terra et le quintette vocal Métamorphoses, sous la direction de Maurice Bourbon. A 20h. Rens. 03 20 49 52 45

Du 23 au 26 : "Storm" au Grand Bleu. Spectacle musical tout public à partir de 7 ans.

Les 25 et 26 : "Princesse Czardas", opérette au Sebastopol.

Le 26 : Alain Lottin traitera de "Délinquance et répression à Lille, des Archiducs à la Révolution", à l'Université populaire. Opéra, 10h30.

Le 30 : Les J.M.F. présentent Marie-Joséphine Jude, "Victoire de la musique classique 1995". Tél. 03 20 57 20 00

Urgences !

Vite fêtes, bien fêtes !

Les cadeaux de fin d'année? Une dilapidation brutale des richesses, juste avant la quête sauvage, dès le 2 janvier, des invendus en solde, c'est-à-dire à leur prix. Mais que voulez-vous, il y a urgence. Urgence à se faire des cadeaux. Urgence à faire la fête. Et dire qu'on n'est pas prêt! Pourtant, la télé ne nous a épargnés aucun spot, nos boîtes aux lettres sont pleines de promos depuis un mois et toute la presse a publié des listes de dix pages, avec un index, une échelle des prix, des adresses (il y a encore une vie des idées en France!). Il faut donc bien se décider et se lancer dans le "safaricadeaux". Une aventure qui est aussi un devoir : il faut faire des cadeaux à qui vous en fait, lequel s'est dit la même chose. Hé oui, comme la chaîne du froid, la chaîne du cadeau ne peut être rompue! ●

G.L.F.

● **Le Savour-Club** (46 rue Négrier, 03 20 74 33 44) propose une belle sélection de champagnes : le Besserat de Bellefont (128F), le Pommery (160F), le Charles Heidsieck (170F). Vous pouvez craquer pour le Krug à 480F, mais vous ferez une bonne affaire avec les bruts Charles Monthibault, la marque du club (84F), choisis par Joël Robuchon. Naturellement, pour apprécier, il faut consommer avec modération.

● **Louez votre sapin**, chez Ikéa (03 20 93 36 77) : vous payez 85F le sapin, que vous rapportez ensuite au magasin, entre le 2 et le 12 janvier. Votre caution de 85F est alors convertie en bons d'achat Ikea, si l'arbre a bien supporté les fêtes, Ikea le replante dans sa forêt natale. Ecolo, non ? A noter aussi à Ikéa, un choix

intéressant de bougies et bougeoirs.

● **Marché de Noël scandinave**, avec notamment du vrai saumon sauvage fumé de la Baltique pour 225F le kg, chez Lakson (21 rue du Curé-St-Etienne, 03 20 31 19 96). Une surprise vous y attend.

● **Nouveau** : depuis le 7 décembre, Biche de Bère, boutique de bijoux et d'accessoires, s'est installée au niveau 1, du centre Euralille, en face de Zara. Sur 49 m², l'enseigne propose des bijoux griffés, en édition limitée. Chaque année, parmi les 15 collections, les bijoux se déclinent en 27, 53, 148 ou 227 exemplaires tous numérotés. Broche-étoile à 189F; broche pierres de nuit à 199F; broche échec et mat à 209F, etc... Les prix se veulent très accessibles.

● **Relevés pour vous** : le chandelier à trois branches pour 59F à Auchan; la petite pendule à motifs herbes aromatiques à 150F chez Marks&Spencer, où l'on trouve aussi d'excellents "Christmas puddings"; "Gaffe à Lagaffe", le nouveau Gaston Lagaffe de Franquin (49F); votre chaîne hi-fi gratuite pendant les fêtes (vous payez en 10 ou 20 fois, à partir du 15 janvier) chez Connexion (03 20 94 67 15); de jolis coussins de toutes formes de 90 à 150F, au 93 rue Gambetta (03 20 30 01 10); l'ensemble de ski de fond Fischer standart crown pour 499F à la Camif de Lille (rue Carnot à Ronchin).

● **Ah les huîtres!** Il paraît que leur vente est freinée par le problème de l'ouverture. Le fameux fil à couper l'huître n'a pas encore envahi le marché. Cette année, on vous propose des huîtres pré-ouvertes : un petit coup de meule, un peu de parafine (l'animal ne souffre pas) et les coquilles s'ouvrent comme par magie,

dans vos mains si peu expertes. Sachez que la bourriche est deux fois plus chère : c'est le prix à payer pour éviter une corvée!

● **Sans cacao, vous êtes KO!** Pensez au chocolat pour les fêtes. Le plaisir a un pays : les bonnes chocolateries de Lille, mais aussi les magasins Léonidas de la frontière belge. On y rencontre des ganaches, des truffes et des palets. Les drogués de la tablette se partagent entre le noir et le blanc, les tenants du sucré et ceux de l'amer. Dans quel camp vous situez-vous ?



Sécurité routière

De braves "Saint Bernard"

Dans la nuit du 31 décembre au 1er janvier, les joyeux fêtards sont parfois un peu "gris". Une initiative très utile, de sécurité routière unique en France, a été mise en place par Auto Plus. Des chauffeurs recrutés au sein de la Croix Rouge Française, reconduiront gratuitement chez eux et dans leur propre véhicule les

automobilistes qui auront trop festoyé pendant ce réveillon et incapables de reprendre le volant. Il suffira pour bénéficier de ce service de composer le numéro vert suivant : 0800.31.12.96 (appel gratuit).

Depuis maintenant quatre ans, ces Saint-Bernard passent la nuit du Nouvel An sur les routes. Cette année, ils seront plus de 2000

bénévoles à intervenir dans 75 départements de France! A Lille, à partir de minuit, ils se tiendront prêts dans les voitures de l'organisation. Les Saint-Bernard iront chercher le joyeux noctambule, qui voyagea sur la banquette arrière pour le ramener chez lui à bord de son propre véhicule. ●

S.D.

Lieu "alternatif"

Inspecteur Dick

"Garde-à-vous!". La voix est tonitruante. Elle vous interpelle. Dick fait le flic! Le jeudi soir, le "Sous-Sol", une petite mais chaleureuse salle de spectacles aménagée dans la cave du bar "Le Mécanisme dubitatif", se transforme en commissariat. Pour des soirées PV. P.V. comme "procès-verbal". Des impros sympas et débouaies menées, avec la complicité du public, par l'inspecteur Clevicieux, alias Dick Annegarn. Un nom qui vous dit quelque chose, non ? Mais oui, vous le connaissez ! Rappelez vous "Bruxelles", "Bébé éléphant", "Mireille" et autres tubes. Le chanteur vient, d'ailleurs, de sortir une double "compil" de ses succès, assortie de quelques inédits. Il est aussi comédien. Et Lillois. Auteur de "2112", créée par la Cie de l'Oiseau-Mouche, Dick nous embarque cette fois dans son drôle de commissariat pour une bonne heure de garde-à-ve et de franche rigolade. Un soir, il s'est penché sur les "greffes étudiantes", un autre sur les "jeux olympilliques". L'autre jour, il était question de chiens et de chats égarés. De délinquance sénile aussi.



Le principe est simple : on ne vous convoque pas, puisque vous êtes invités (entrée gratuite). Deux gardiens de la paix vous accueillent, vous passez à l'anthropométrie, puis en salle (de spectacle) ou en cellule. Au préalable, on vous aura demandé d'écrire quelques lignes sur le thème retenu. Vous aurez également préparé tous les documents utiles au déroulement des débats. Et éventuellement, invité les personnes que vous pensez impliquées... Ensuite, place à l'impro et aux bons mots. Un peu avant minuit, on vous libère et pour 20F, vous gardez votre PV d'audition. Comme soirée, on a connu pire! ●

G.L.F.

Dick Annegarn, le célèbre interprète de "Bruxelles", fait la police à Lille.

CD de Dick Annegarn, chez Polydor. Le "Sous-Sol", 115 rue Meurein (sous le "Mécanisme dubitatif").

Réservé aux femmes

Déshabillez-moi...

Madame, si vous entrez "Au Bonheur des Dames" en espérant y trouver un chapeau ou un rouge à lèvres, vous risquez d'être -agréablement ?- surprise.

Monsieur, vous y êtes "toléré" mais très minoritaire...

Vendredi, 23 h 30 bien sonnées, le rideau s'ouvre sur un corps en ombre chinoise qui se rhabille. Hurllements dans la salle. Une centaine de personnes viennent de terminer leur dîner. Mousse de saumon et suprême de volaille pour le menu "Play Boy", jambon de Bayonne et pavé de bœuf pour le "Top Model" ou encore foie gras et marmite du pêcheur pour le "Super Star". Par exemple. Mais ce qu'il y a dans l'assiette, c'est bien, ce qui se passe sur scène, c'est mieux. Environ 90 femmes (et une petite dizaine d'hommes) vont pouvoir "rencontrer les fantasmes de leurs rêves". Ça, c'est René, alias Ener, chargé de "chauffer" la salle, qui le dit. Avec lui, David, Tiburce, Alexis, Michaël, Guillaume et Alexandre vont assurer le spectacle intitulé "I Love America" -le thème est renouvelé tous les 4 mois-. Vous êtes "Au Bonheur des Dames", ouvert en décembre 95 par Marc Bulteau. Les soirées à thème où des hommes dansent en "petite tenue" faisaient toujours "carton plein" dans la discothèque où il travaillait. Marc a décidé de s'adresser à différentes générations et à un public plus diversifié que celui des boîtes de nuit. Bingo ! Tous les vendredis et samedis, cet établissement est plein à craquer. A craquer pour les 7 jeunes hommes qui assurent le show. Un chaud show qui attire qui ?

Corps musclés qui bougent bien !

Elles y viennent pour un enterrement de vie de jeune fille. Ou pour un anniversaire, comme Marie-France et Sandrine qui souffleront leurs bougies et auront de fortes probabilités de se retrouver, l'espace de quelques minutes, à baisser un pantalon ou à huiler un torse. Ou encore, comme Valérie et ses copines, pour... rien. Ou plutôt, juste pour le plaisir. "Pas de raison



que ce soit toujours pour les mêmes, nous aussi on veut voir des beaux hommes qui se déshabillent". Voilà donc de quoi les satisfaire ! Corps musclé, "belle gueule" et sens du rythme, ces strip-teaseurs vont faire le spectacle pendant environ 1 h 30. Musiques langoureuses ou cadencées, en uniforme de marin, en torero ou en tenue sportive, déhanchements, attitudes lascives, regards de braise, tout cela est sensuel, jamais vulgaire. D'ailleurs, la très grande majorité des femmes ne sont pas là pour se "rincer l'œil" ! On y passe un moment très sympa dans une joyeuse ambiance et on y rit aussi -Ener y contribue largement-. 0 h 45, Rosemey, Chantal, Paulette et les autres montent sur scène et prennent la pose, clic-clac, les voilà en photo avec leurs "héros" d'un soir... ●

VALÉRIE PFAHL

• "Au bonheur des Dames"
10, rue de Courtrai, mer., jeu., vend. et sam.,
sur réservation au 03.20.21.02.19.
Menu à partir de 159 F

Portrait

David ou le bonheur des dames

David est serveur en début de soirée et danseur pendant le spectacle. Critères requis: avoir un "physique" et savoir bouger.

Ce Leersois âgé de 21 ans, surnommé Superman, du fait de sa ressemblance avec Christopher Reeve, a une sacrée cote auprès de ces dames: sûrement à cause de son visage d'ange et son évidente sympathie. "Je suis actuellement étudiant la journée, je prépare un diplôme de commerce, mais après j'arrête les études. Je préfère pour l'instant, rester dans le cercle du spectacle. Ce genre de carrière se termine rapidement, vers 30-35 ans, dès que l'on prend de l'âge. Je reviendrais plus tard à une carrière plus classique". Il a été repéré par Marc Bulteau lors d'un défilé de mannequin. "Je suis également gogo danseur dans les discothèques. C'est un peu comme un chauffeur de salle, quelqu'un qui incite les autres à

danse. Il faut monter sur un podium, porter une tenue excentrique, et bien sûr savoir bouger !". Il prépare lui-même ses chorégraphies, en groupe ou en individuel: on retiendra celles des médaillés d'Atlanta, ou du Père Noël "très spécial".

David tient une forme olympique: 1 m 86 pour 76 kg. On est loin de soupçonner ce qu'il a sous la chemise ! Trois entraînements de musculation de deux heures chaque semaine. C'est le prix à payer pour sculpter son corps, avec des charges légères, pour se muscler tout en finesse. Car sur scène, le moindre bourrelet ne pardonne pas ! ●

SABINE DUEZ.

CABARETS-SPECTACLES

- La Grande Kermesse : Chansons, illusion, sketches, bonne humeur et tutti quanti.
(15, rue du Faisan à Lille. Tél : 03.20.78.25.25).
- Le Petrouchka : le seul café-théâtre patoisant. Chaque soir Alphonse et Zulma vous ouvrent l'intimité de leur foyer.

- (67, rue Royale à Lille. Tél : 03.20.31.41.98).
- Les Folie's de Paris : la réputation de ce cabaret ouvert en 91 n'est plus à faire. La nouvelle revue rassemble une quinzaine d'artistes transformistes.
(52, avenue du Peuple-Belge à Lille.
Tél : 03.20.06.62.64).

Centre

Le Maroc en toute indépendance

Le soleil et la mer, c'est bien mais il n'y a pas que ça !

Aller à la rencontre d'un autre pays et de ses habitants, c'est ce qu'avaient à l'esprit Anis, 17 ans, Sébastien, 21 ans, Aziz, 20 ans et Arnaud, 24 ans en préparant un projet de séjour au Maroc. "Un dossier exemplaire, bien présenté, bien ficelé qui ne consistait pas à demander de l'argent juste pour se payer des vacances" constate Marie-Thérèse Rougerie, présidente du Conseil de Quartier qui y a donc apporté son soutien financier. Ces quatre jeunes vivent dans le secteur du Parc des Expositions et fréquentent le centre social. Après s'être joints plusieurs fois aux camps organisés par cette structure, ils ont eu envie de partir de façon autonome. Se débrouiller seul, apprendre à vivre en petit groupe, découvrir une autre culture, autant de raisons qui les ont motivé. Destination choisie : le Maroc. Parce que c'est "un pays de traditions, ouvert, touristique, aux paysages très diversifiés et dont deux d'entre nous sont originaires".

semaines d'intérim" mis en place en juillet et août par la Ville. Cette "expédition" marocaine s'est déroulée l'été dernier, durant un mois. Sébastien, Arnaud, Aziz et Anis ont partagé leurs souvenirs le temps d'une exposition en mairie de quartier. De Casablanca, ils sont descendus vers le Sud pour découvrir Marrakech, Agadir, Taroudant, ils ont logé en bungalow mais aussi dans des familles, tous quatre enthousiasmés par l'accueil chaleureux qui leur a été réservé. Visites, rencontres sportives avec des jeunes marocains, un peu de détente au bord de la mer quand même ! ont été immortalisés sur pellicules photos. Ils sont aussi passés par le Consulat afin de préparer au mieux un projet humanitaire que d'autres de leurs camarades du quartier Hoover sont en train de mettre en place : rassembler cahiers, crayons et autres fournitures scolaires destinés à une école de Sefrou, petite ville au sud de Fes qui en a bien besoin. L'envoi des colis est prévu pour le printemps prochain... ●

V.P.

Quel accueil !

Pour Jean-Louis Servranckx, président du centre social du Parc des Expositions qui a également soutenu ce projet, de tels camps "permettent de sortir de son quartier, de sa ville, de son pays, et c'est l'un des chemins de la tolérance". Afin de boucler leur budget, ces jeunes ont également travaillé dans le cadre du dispositif "300



Anis, Aziz, Sébastien et Arnaud ont présenté leurs souvenirs du Maroc.

Place Rihour en fête

Dans le cadre du Marché de Noël, tous les après-midis, des animations vous sont proposées jusqu'au 31 décembre : de la musique avec du folklore espagnol, portugais, des Andes, des fanfares, de la chanson, des jeux, du théâtre par les élèves de l'école S. Germain (le 19), la présentation du jeu "Nutrissimo" par l'Institut Pasteur (le 22), un concours de dominos géants et

l'envoi des lettres au Père Noël par ballons (le 24), un concours d'objets insolites (le 26) et plein d'autres surprises vous attendent. La volonté cette année a été d'inscrire au programme des professionnels du spectacle mais aussi des structures du quartier. Ils vous attendent du lundi au dimanche, à partir de 14h, place Rihour. ●



Poumon vert

Pas le temps de souffler !

C'est l'endroit de la Métropole recevant le plus de monde. Encore souvent appelé Bois de Boulogne, le Parc de loisirs de la Citadelle ne s'y limite pourtant pas. Il regroupe plusieurs éléments qui ne cessent de se transformer. Etat des lieux.

Le poumon vert lillois a connu et va connaître dans les années à venir des améliorations qui contribuent à le rendre toujours plus agréable. Depuis 1990, l'accent a été mis sur la rénovation des berges de la Deûle. Avec le concours des services des voies navigables, la Ville a déjà procédé à la réouverture du Canal face au stade Grimonprez-Jooris, à la restauration du bassin Saint-Martin Quai du Wault, à la réfection du système d'alimentation de la Cunette de la Citadelle et à la rénovation de l'écluse de la Barre. Les transformations vont se poursuivre jusqu'à l'an 2000. Dans la zone dite de l'Amont de la Barre, qui va du canal à grand gabarit à l'écluse de la Barre, 80% des travaux sont achevés. En 1997, les chaussées de l'avenue Mathias Delobel seront remises à neuf. Les berges situées dans la zone dite de l'Aval de la Barre vont également être restaurées de part et d'autre du Canal. Quant aux ponts du Ramponneau et du Petit Paradis, ils bénéficieront d'un "lifting".

Rêve de plaisance

Signalons encore quelques aménagements au pied de l'écluse de la Barre afin de permettre l'accueil des bateaux à passagers, les plantations prévues avenues Cuvier, des Marronniers et du Petit Para-

dis, et la naissance d'un nouveau pont baptisé Napoléon. Gilles Pargneaux, adjoint au maire chargé de l'Environnement, évoque encore le projet de création d'un port fluvial de plaisance. Ce dernier ne serait-il pas un "plus" pour que Lille obtienne le label de "ville touristique" ? Le Quai du Wault apparaît comme le site rêvé. Toutefois, les travaux qu'une telle réalisation entraînerait sont techniquement possibles mais très coûteux. Donc, dans un premier temps, une étude de faisabilité a été lancée avec l'accord du Conseil Régional...

Qui dit Parc de la Citadelle pense, bien sûr, parc zoologique. Entre février et novembre, il a accueilli plus de 730 000 visiteurs. Et de

nouveaux pensionnaires : un gibbon, 4 ouistitis à toupets blancs, un lémur vari, un chevrotain malais, une première en France, y sont nés. Pendant la fermeture hivernale effective depuis le 8 décembre, un bâtiment polyvalent va être construit à l'entrée du zoo; une cuisine pour les animaux et une salle de soins vétérinaires y seront aménagées. De même, l'accueil du public pourra y être assuré.

Nouvelle gare pour nounours !

Non loin de là, le "coin des petits" a été lui aussi progressivement embelli. Et ça n'est pas fini. Tenue par M. et Mme Meunier, industriels forains, cette zone de loisirs



pour les enfants emploie 20 personnes en saison estivale. En 97, un nouveau chalet "jeu de basket" va rejoindre les 5 manèges dont un carrousel vénitien installé cette année, et les chalets de restauration, de souvenirs et de jeux. Quant au petit train conduit par le célèbre nounours, il va être doté d'une nouvelle gare inspirée de la vraie gare Lille-Flandres.

Ajoutons-y les promenades en poneys et calèches, les 20 obstacles du parcours de santé, les deux clubs cynophiles, les pêcheurs, le

A l'entrée du parc, une nouvelle gare va être construite pour le célèbre petit train.

Depuis 5 ans, l'accent a été mis sur la rénovation des berges de la Deûle.

Champ de Mars, ses manifestations et son parking, le terrain sportif de proximité sur l'ancien site du Magasin aux Pavés, la présence de l'Armée, voilà de quoi illustrer la diversité de ce Parc de la Citadelle. Peut-être y verra-t-on, en 1998, des animateurs environnementaux, à cheval ou en V.T.T., chargés de surveiller, d'expliquer, d'informer et de prévenir d'éventuels problèmes. Le projet est actuellement à l'étude...

VALÉRIE PFAHL

A la pointe

Une crypte qui fait mouche

A Wazemmes, une très belle salle d'armes est à découvrir...

Inaugurée en 1989, la crypte Saint-Pierre-Saint-Paul, sous l'église du même nom, place de la Nouvelle-Aventure, est le lieu d'entraînement de 2 clubs d'escrime : la section escrime du L.U.C. et l'Académie d'Escrime de Vauban. Elle est "la plus belle salle de France", selon Didier Flament, Champion Olympique de fleuret par équipe à Moscou en 1980. Les escrimeurs évoluent sur 14 pistes, d'une superficie totale de 1 100 m². Lieu idéal pour les entraînements, elle ne peut cependant pas accueillir des championnats nationaux ou internationaux, ne possédant pas de structures pour l'accueil du public.

Deux clubs performants

Tous les jours, des escrimeurs de tous âges la fréquentent : les adhérents des clubs, les scolaires ainsi que les Centres Municipaux

d'Initiation aux Sports. Depuis le début de saison, le nombre de pratiquants est en progression : 209 pour le L.U.C. et 220 pour Vauban. Le L.U.C. possède une

équipe féminine d'épée en nationale 1 et une équipe de fleuret masculin en deuxième division. Vauban est, quant à elle, vice-championne de France d'épée

masculine. En son sein, l'arme de base de l'enseignement est l'épée car comme le souligne le Maître d'Armes Sonrier, "la formation à l'escrime par l'épée est plus ludique". Quant au Maître d'Armes Lafitte, il enseigne au L.U.C. l'escrime artistique, divisée en 3 périodes : l'époque médiévale (avec l'épée à 2 mains), l'époque des Valois (avec la dague et la rapière) et l'époque de Louis XIV à nos jours... C'est la première école de ce type dans la région Nord-Pas-de-Calais. Son enseignement passe préalablement par "une maîtrise du fleuret du sabre comme armes de base". Puis vient la découverte de l'épée. Alors, en garde !

FRÉDÉRIC VANDENBOOGAERDE



"la plus belle salle de France"

Repères

• L.U.C. Escrime
Tél : 03.20.15.85.66 ou
03.20.72.58.01.

• Académie d'Escrime
Vauban-Lille
Tél : 03.08.61.98.40.

• Ligue du Nord d'Escrime
BP 132
59009 Lille Cedex
Tél : 03.20.03.76.34.

• Le fleuret : fine épée d'escrime, dont la pointe est neutralisée par un bouton. Au fleuret, il faut toucher le tronc pour marquer un point.

• L'épée : arme composée d'une lame emmanchée dans une poignée et munie d'une garde. Ici, tout le corps est valable.

• Le sabre : arme à longue lame tranchante d'un côté, munie d'une garde. Au sabre pour marquer un point, il faut toucher tout ce qui est au-dessus de la ceinture. Cette arme est pratiquée exclusivement par les hommes.

Football américain

Gare aux Vikings !

Mais comment ça marche? Qui ne s'est pas interrogé à la vue d'un match de ce sport étrange que l'on appelle football américain. Explications...

Deux équipes face à face, le ballon part et c'est la mêlée. On se rentre dedans avec fracas (le bruit est impressionnant quand on est dans les gradins!) et le jeu s'arrête. Les joueurs des deux équipes se regroupent pour comploter la prochaine tactique. Et c'est reparti, on se bouscule, on se plaque.



Mais est-ce que tous les coups sont permis? "Sûrement pas. Les contacts sont très réglementés. Il y a d'ailleurs 5 arbitres par match. Seuls le placage - pour arrêter la course de l'adversaire - et le bloc - certains coéquipiers du porteur pour favoriser sa progression bloquent les adversaires - sont autorisés" explique Laurence.

Les règles de ce sport à l'apparence si complexe, Laurence Thomas, présidente du club "Les Vikings", également présidente de la Ligue Nord-Pas-de-Calais, les explique avec passion. "Je suis passée des gradins en temps que supportrice au poste de présidente voilà trois ans. En fait, c'est un jeu de gagne-terrain. Les actions sont courtes. C'est pour ça que le jeu collectif est important, dans chaque tactique, les joueurs ont un rôle bien précis. Je le compare souvent au jeu d'échecs car l'esprit stratégique est très fort. Les joueurs doivent assimiler avant le match des tableaux de tactiques qui seront utilisées contre l'adversaire".

Le terrain est divisé en 10 lignes de 10 yards chacune (10 m). Chaque équipe se compose de deux sous-équipes : l'attaque et la défense, de 11 joueurs chacune. Quand l'attaque est sur le terrain, la défense est à l'extérieur. L'équipe "attaque" a 4 tentatives consécutives pour franchir une ligne. L'équipe adverse "défense" doit l'en empêcher. Quand l'équipe "attaque" réussit à franchir une ligne, elle a de nouveau 4 essais pour franchir la suivante et ainsi de suite jusqu'au moment où elle arrive dans la zone d'essai. Il faut alors marquer un touchdown (un but quoi!) en franchissant simplement la ligne. Si elle échoue au bout de 4 tentatives, c'est la "défense" adverse qui rentre sur le terrain (c'est pourtant simple!).

C'est visuellement très impressionnant mais vu le nombre de protections, les accidents sont rares. L'équipement, qui donne cet aspect baraqué, se compose d'une épaulière (sorte de carapace qui protège les épaules et le torse), d'un casque (avec grille de protection, protège-dents, mentonnière), un pantalon rembourré, des protège-hanches, cuisses, coccyx, en mousse, et des chaussures à crampons. Le physique du joueur dépend du poste qu'il occupe : il doit être costaud et lourd s'il est homme de ligne (bloc), très rapide en course, souple et avoir un temps de réaction très court s'il est porteur du ballon (running); plutôt léger et rapide s'il est receveur. "Les Vikings, seul club du département, qui existe depuis 10 ans, comptent 30 joueurs, mais il y a un manque d'effectif, ce qui oblige parfois à jouer en attaque et en défense tout au long des 3 heures de match. Le club est en 2e division, mais j'espère qu'il passera en 1ère la saison prochaine, grâce notamment à la relève. Cette année, nous avons tout misé sur le recrutement et la formation de jeunes".

SABINE DUEZ

• Renseignements auprès de Christophe Montredon au 03.20.92.80.45.

Du flag pour les jeunes

En plus de l'équipe senior, la fierté du club c'est aussi l'équipe flag. Le flag adopte la plupart des règles du football américain, seulement ici pas de placage ni d'équipement car il s'adresse aux jeunes de 10 à 16 ans. Ce jeu où les équipes sont mixtes, se révèle souvent un excellent moyen d'épanouissement chez les jeunes qui ont échoué dans la pra-

tique d'autres sports collectifs. On y joue partout (terrains de foot, rugby, ou même macadam) sans se ruiner, il faut juste une ceinture (d'une valeur de 30 F) avec 2 flags (foulards) accrochés de chaque côté. Le placage est symbolisé par la prise du flag. Sans connaître les désagréments du contact, on en découvre les aspects stratégiques.

Droit au but !

• L'OS FIVES ne disputera pas le huitième tour de la Coupe de France de Football ! et pourtant... Face à Amiens (D2) soit quatre divisions d'écart, les fivois ont plié certes mais avec les honneurs. Malgré un but inscrit dès la 6e minute, ils ont tenu la dragée haute, face aux hommes d'Arnaud Dos Santos. Ils réussirent une deuxième mi-temps de toute beauté et manquèrent d'ailleurs l'égalisation en fin de match.

• Le nom du dernier coureur de l'équipe Cofidis est enfin connu : Maurizio Fondriest. Ancien membre de l'équipe russe Roslotto, cet ancien Champion du Monde est une recrue de choix pour les classiques Flandriennes, Ardennaises ainsi que les courses à étapes d'une semaine !

• Dans le cadre des actions en direction de la jeunesse, la maison de quartier Godeleine Petit a participé du 6 au 8 décembre à un tournoi de mini-foot européen à Schaerbeek dans la banlieue de Bruxelles avec la participation des équipes de Laeten, de Molen Beck, d'An-

derlecht, d'une équipe allemande et hollandaise.

• Le 2e tour du championnat d'Académie (dont celle de Lille) de hockey en salle se déroulera le 9 janvier prochain, salle de l'IUFM rue d'Esquichin à Douai.

• Pour les joueurs du LOSC la trêve, synonyme de vacances, mais aussi de remise en condition est arrivée. Le championnat reprendra ses droits le samedi 25 janvier et ce jour là les lillois se déplaceront à Guingamp.

• Depuis le 27 novembre, les "Pass 98" pour la Coupe du Monde de Football sont accessibles au grand public. On peut se les procurer dans les 8 000 agences du Crédit Agricole, par téléphone au 08.03.00.1998, par minitel au 3615 France 98 ou par correspondance à France 98 - BP 1998 - 75201 Paris Cedex 16.

B.V.

Wazemmes

JLF retourne à l'école

Quand les grands décroissent, les petits en profitent !...

Réclamés par les bambins

Jeremy, Mohamed et 5 petits copains se roulent par terre dans une salle de leur école. Mais les apparences sont trompeuses ! Car ils ne chahutent pas, ils font les poisons, nagent, sautent, virevoltent sur la moquette. Ils participent aux ateliers culturels décroissonnés qu'organise l'association "Jeunesse Loisirs Famille" dans 9 écoles, 6 du quartier, 2 à Moulines et 1 à Lille-Sud. Nous sommes dans l'une d'elles, l'école maternelle Decroly. 4 instituteurs et 5 animateurs JLF s'occupent de petits groupes répartis en ateliers consacrés aux arts plastiques, à la musique, à la lecture et au théâtre. "Nous faisons la classe autrement à un horaire, 14h-14h45, où les enfants sont les moins attentifs pour une activité d'apprentissage" souligne Nathalie Delplanque, directrice de cet éta-

blissement scolaire. "Nous travaillons par rapport au projet d'école, défini sur 3 ans, qui consiste à nous ouvrir sur l'extérieur et à développer les différentes formes d'expression". JLF ne vient pas plaquer des activités dans l'école, elle entre dans son projet pédagogique, remarque Charles Leroy, son responsable. Ici, Agathe, animatrice spécialisée en arts plastiques, aide les enfants à découper des sapins de Noël en carton, l'essentiel n'étant pas de faire plus beau que le petit camarade mais que chacun puisse réaliser quelque chose de personnel. Parmi les écoliers des trois classes qui bénéficient de ces ateliers, d'autres confectionnent des objets de Noël, jouent des percussions, illustrent l'histoire de Bouton d'Or... "C'est un véritable épanouissement pour tous," précise Nathalie, "les enfants manifestent l'envie et le besoin d'y participer". Les lundis, mardis, jeudis et vendredis pendant environ 3/4 d'heure, ils se familiarisent avec le livre, s'éveillent, développent leur créativité, leur esprit d'invention, leur confiance en eux... Ils apprennent aussi à s'exprimer différemment, comme avec Annick qui, ce jour-là, les emmène, de façon imaginaire, dans le monde marin ; ils



J. Cymara/Ville de Lille

blissement scolaire. "Nous travaillons par rapport au projet d'école, défini sur 3 ans, qui consiste à nous ouvrir sur l'extérieur et à développer les différentes formes d'expression". JLF ne vient pas plaquer des activités dans l'école, elle entre dans son projet pédagogique, remarque Charles Leroy, son responsable.

... Du temps pour chacun : l'éveil culturel, c'est encore mieux en petits groupes...

s'extériorisent, avec leur corps, et avec leur voix, en la modulant sur la gamme qui va du murmure au grand cri... Voilà ce qui se passe quand JLF décroisse et qu'instituteurs et animateurs collaborent pour offrir aux bambins de 4 à 6 ans des activités d'éveil culturel.

VALÉRIE PFAHL

Pousser un kiai

C'est le cri qui correspond à l'expiration profonde au moment de l'attaque ou du blocage quand on pratique le karaté. Technique qui permet d'apprendre à se maîtriser, à garder son sang-froid, à canaliser la violence, cet art martial japonais utilise les pieds, les poings, les coudes, le tranchant de la main, c'est-à-dire les "armes" naturelles du corps. Le Club de Wazemmes

compte une soixantaine de licenciés et propose un enseignement, à partir de 7 ans, au pôle sportif rue d'Iéna et à la salle Ph. de Girard, les lundis, mardis, jeudis et samedis.

Pour en savoir plus sur les horaires et le montant des cotisations, téléphonez au responsable des cours au 03.20.06.83.87. ou au pôle Iéna au 03.20.13.98.91.

Expression libre

Groupe communiste

FIVES CAIL BABCOCK

Compte-rendu de réunion entre élus communistes et syndicats CFDT, CGC et CGT.

Par la volonté de ses actionnaires dont Paribas, le groupe FCB est sous le coup d'une réorganisation de ses activités industrielles et de menaces de suppressions d'emplois touchant un tiers des effectifs dont un grand nombre de cadres. La gravité de la situation a conduit les élus communistes à demander une réunion d'information auprès des syndicats de l'Usine de Fives. De cette entrevue, il ressort la volonté très majoritaire des salariés de ne pas accepter l'inacceptable en matière de suppressions d'emplois. De même, depuis l'annonce de cette réorganisation, les salariés s'investissent dans la réflexion pour déboucher sur des propositions alternatives susceptibles de démontrer que le savoir-faire et les compétences humaines sont sources de solutions positives pour les activités industrielles de FCB et pour l'emploi. La direction, au contraire, semble vouloir abdiquer devant le diktat de la banque Paribas qui veut aller vers la filialisation et la vente, à terme, de plusieurs secteurs comme celui de la fabrication des tunneliers. L'avenir industriel de FCB commande pour une part importante la vie du quartier de Fives, des citoyens de Lille et Hellemmes et détermine le potentiel fiscal de ces villes. **Les salariés de FCB ne seront pas seuls dans le combat intelligent qu'ils conduisent.** Les élus communistes demeurent à leur disposition et s'attachent à aider nos concitoyens à investir aussi ce combat pour le maintien et le développement de l'emploi industriel, élément dynamique de la bonne santé économique de la ville et de l'emploi en général.

Jean-Raymond DE GREVE
Président du Groupe Communiste

Groupe socialiste et apparentés

Retrouver l'espoir

Alors que de nombreux concitoyens préparent leurs fêtes de Noël, la courbe du chômage augmente inexorablement. On assiste à l'aggravation des conséquences de la crise : la France est en état d'urgence sociale et économique.

Le Gouvernement actuel est incapable de juguler les déficits publics et de relancer la consommation : les pré-

lèvements obligatoires se révèlent injustes alors qu'en même temps la majorité sénatoriale envisage d'alléger l'impôt sur les grandes fortunes ! Or, la France continue à se développer et on constate une répartition inégale des richesses engendrant tout à la fois une augmentation du profit mais aussi de l'exclusion.

Cette gestion désordonnée, conséquence de l'application des thèses du libéralisme, conduit à des échecs chroniques : 3 300 000 chômeurs et 7 000 000 de personnes précarisées (10 % de chômeurs en plus à Lille en moins d'un an) d'un côté, la flexibilité proposée aux salariés du pays en guise de progrès social, de l'autre. La fracture sociale est ouverte, engendrant une fracture civique. Les voix s'élèvent à Gauche mais aussi à Droite (!) pour dénoncer le gouvernement JUPPE et Messieurs PASQUA et DELEVOYE, Sénateurs RPR, n'en sont pas des moindres.

Enfin, le Gouvernement annonce une baisse des impôts nationaux mais contraint les collectivités locales à augmenter leur fiscalité.

Face au désengagement de l'Etat qui se repose sur les initiatives et les moyens des collectivités locales, les Elus socialistes de la ville de Lille ont décidé de contenir les effets de la crise par des dispositifs originaux tels que :

- le plan de solidarité logement,
- la garantie financière de la Ville sur le paiement des loyers aux bailleurs publics et privés,
- la campagne Pauvreté-Précarité,
- l'hébergement hivernal d'urgence en faveur des personnes errantes,
- l'action économique dans les zones franches,
- le développement des emplois de service dans le cadre d'un grand plan Emploi pour la ville de Lille
- les aides financières aux personnes souvent endettées (OSLO, conventions Eaux du Nord, Conventions EDF-GDF),
- l'allègement des participations financières des familles pour l'accès aux modes de garde, à la restauration scolaire, aux loisirs des jeunes Lillois,
- les départs en vacances des enfants et des familles,
- les actions socio-éducatives contre l'échec scolaire,

Tous ces dispositifs contribuent à préserver la dignité des personnes mais nous en connaissons aussi les limites sur le plan juridique et financier. Une telle situation ne peut plus durer au risque de devenir explosive.

Le Parti Socialiste, ayant tiré les leçons de son passage au pouvoir, propose aujourd'hui un programme audacieux fondé sur 5 axes prioritaires vers plus de justice sociale.

1 Une relance de la croissance et de

la consommation pour augmenter le pouvoir d'achat et développer l'investissement et l'action publique.

2 La réduction du temps de travail à 35 heures hebdomadaires, sans perte de salaire au profit de la création d'emplois.

3 Une réforme fiscale et des cotisations pour consolider le financement de la protection sociale.

4 Un pacte pour l'emploi des jeunes (700 000 emplois créés en deux ans).

5 Une action de développement durable des territoires prenant en compte la préoccupation déterminante de l'environnement.

Le projet que les socialistes proposent est fidèle aux valeurs de la République. Il est à la hauteur des enjeux du prochain siècle car fondé sur la démocratie et la participation des citoyens, ouvert sur l'Europe. Les socialistes veulent redonner aux Françaises et aux Français la maîtrise de leur destin et confiance dans l'avenir.

« Retrouver l'espoir », c'est bien à quelques jours de Noël le meilleur vœux que nous puissions adresser aux Lillois et Lilloises.

Patrick KANNER
Groupe des Elus Socialistes et Apparentés

Groupe des Personnalités

Depuis 1993, inscrite dans une longue tradition d'actions en faveur de la petite enfance, la ville a développé en partenariat avec la Caisse d'Allocations Familiales, une politique ambitieuse dans ce domaine. Les axes forts de ce partenariat sont : augmenter le nombre de places ; qualifier encore davantage l'accueil et la prise en charge ; lutter contre les exclusions sociales existantes dès la toute petite enfance. Avec plus de 3 000 places d'accueil, diversifiées, municipales et associatives, la ville répond aux besoins des parents. Récemment, deux centres de la petite enfance, l'un à moulins, l'autre à Wazemmes ont été créés et un projet est en cours sur le faubourg de Béthune.

Une attention toute particulière est portée à la qualité notamment dans les domaines de l'éveil culturel par le jeu, la lecture, la musique et dans le développement psychomoteur des enfants.

Des échanges entre professionnels et la formation des personnels améliorent les pratiques éducatives et pédagogiques des équipes.

Des actions spécifiques permettent également l'intégration d'enfants handicapés dans les équipements, même si de telles actions restent encore à développer.

Quant à la modulation de la tarification, la mise en oeuvre et le soutien des programmes de prévention de la maltraitance, du retard psychomoteur et des différentes formes de marginalisation, ils représentent des outils de lutte contre l'exclusion.

Dans les quartiers existent des lieux d'accueil parents-enfants qui sont aussi des espaces de socialisation et de prévention précoce.

Dans le domaine de la lutte contre l'exclusion, la plus précoce possible, le Fil d'Ariane, structure municipale, prend en charge des familles en grandes difficultés. Enfin la ville est à l'origine de la création du "Point Famille" dont l'objectif est de lutter contre la violence intrafamiliale et la répétition transgénérationnelle de la maltraitance.

L'insertion sociale, économique, familiale, l'équilibre et le bien-être des adolescents et des adultes se jouent dès le plus jeune âge.

La société de demain, se construit avec les tout petits.

Consciente de cet enjeu, la ville met tout en oeuvre pour le développement harmonieux et l'épanouissement de ses enfants.

Docteur Charles SULMAN
Conseiller Municipal
Délégué à la Petite Enfance

Nouvelle Démocratie
Municipale

Un métro plus sûr, c'est possible

Tous les jours, nous constatons une dégradation de la sécurité dans le métro lillois et autour des stations ; multiplication des agressions physiques et verbales, vols, trafic de drogue, apparition de bandes de voyous parfois très jeunes.

Il en résulte une diminution de la fréquentation du métro en particulier par les retraités, les personnes âgées, les femmes seules mais aussi par les enfants et adolescents dont les parents s'inquiètent. Dans le même temps, les chiffres du taux de fraude laissent pantois : 11 % des usagers du métro voyageraient sans billet. Ceci est inacceptable et entretient une véritable atmosphère d'incivilité. Ajoutons à cela le laisser-aller actuel au niveau de l'entretien des stations.

Lille au travers de la CUDL s'est largement endettée pour financer ces transports en commun (bus, tramway, Métro) : les résultats en matière de fréquentation et de désengorgement automobile en centre ville ne sont pas au rendez-vous.

Ce n'est pas une fatalité : la ville de Toulouse utilise le même métro VAL, sa fréquentation ne cesse

d'augmenter, le taux de fraude n'excède pas 2 % et la sécurité y est à un niveau excellent puisque les Toulousains estiment que leur métro est le moyen de transport le plus sûr.

La différence entre les deux villes, qui ont choisi la même solution techniquement, repose uniquement sur une approche totalement différente de la sécurité.

Lille doit aujourd'hui faire totalement évoluer les conditions d'exploitation de son métro :

- 1- Installation de portiques de sécurité dès l'entrée des stations en lieu et place des actuels bornes de compostage.
- 2 - Nécessité de compostage des billets pour accéder aux ascenseurs des stations.
- 3 - Développement dans les stations d'activités de service (kiosques à journaux, petites boutiques, clefs minutes, dépôts de pressing, annexe de services publics)
- 4 - Présence systématique de gardiennage et d'agents de sécurité dans les stations en coordination avec les brigades métro de la police nationale.

Ces mesures ont un coût : il peut être largement supporté par la baisse de la fraude, l'implantation de boutiques de services et l'augmentation de panneaux de publicité dans les stations.

Ainsi les Lillois se réconcilieraient avec leur métro dont ils étaient si fiers à l'inauguration.

Jacques RICHIR
Permanence de l'Intergroupe pour une Nouvelle Démocratie Municipale : 03 20 09 80 40

Groupe Front National

Respect du peuple et démocratie

La loi Besson, votée par les socialistes, oblige certaines communes à se doter d'un camp de nomades. La ville va ainsi accueillir sur son territoire près de 200 gens du voyage, soit le tiers de la communauté urbaine. Au delà de cette obligation légale, il y a pour la municipalité un devoir moral de ne pas accabler des quartiers fortement touchés comme Lille-Sud par l'insécurité et le vandalisme. Les habitants demandent à juste titre un respect minimum tant de la préservation de leur cadre de vie que dans une consultation minimum de la population.

De vous ...

Noël et ses cadeaux. Noël et ses contes. L'histoire qui suit n'est peut-être pas de celles que l'on raconte aux enfants, mais elle est exemplaire. Elle nous a été envoyée par une lilloise, "en hommage à Lille".

" (...) Combien de héros non reconnus, natifs de Lille, ont accompli des exploits au péril de leur vie. Sur mes vieux jours, je pense encore à cette Angèle Dubois que j'ai connue en 1942 (...). Cette femme d'environ 45 ans à la tignasse courte, frisée et grisonnante m'a laissé un souvenir impérissable (...). Lorsqu'elle comprit que j'appartenais à un réseau de résistance, elle me parla plus librement (...) et me raconta ses aventures pendant la guerre de 14-18. Une nuit un aviateur anglais ou américain dont l'avion venait d'être abattu se traîna jusqu'au jardin d'Angèle (et de sa mère). Les deux femmes le soignèrent (...). Pour Angèle ce fut la course aux médicaments. Elle

...A nous

apprit à fumer la pipe pour que les Allemands survenant à l'improviste ne s'étonnent pas d'une odeur de tabac (...). Puis un matin (l'aviateur) ne peut se lever. Il étouffe et a une fièvre de cheval. Angèle comprend bien vite qu'il est atteint de diphtérie. Elle a entendu dire que, dans ce cas, se forme au fond de la gorge une peau qui empêche le malade de respirer et que cela entraîne la mort. Il faut inciser cette peau. Elle le fera, après avoir stérilisé ses ciseaux et mis une bougie entre les mains de sa mère. Et l'opération réussira. Après l'armistice il réclamera pour elle une décoration qu'elle refusera. De retour au pays, il la couvrira de cadeaux jusqu'en 1940. (...) En 1945 j'ai quitté Saint-Denis et n'ai pas revu Angèle. Combien je regrette. De là-haut, elle doit encore prendre une colère... : "De quoi se mêle-t-elle ? Ce que j'ai fait était normal".

Au parfait de l'objectif



D. Rapach/Ville de Lille

Retour au pays de "Miss from Armentières". C'est, en effet, dans la région, et notamment à Lille (ici, place des Reignaux) que Line Renaud tourne son prochain téléfilm, "Garance et Mélanie", produit par Telfrance et Cercle Bleu (une société lilloise). Elle incarne une excentrique qui a l'habitude de monter dans les voitures des autres, pour faire un bout de chemin avec eux. C'est ainsi qu'elle rencontre Mélanie, une jeune paumée qui veut se suicider... La suite sur TF1 en 1997.

L'humeur qui passe

A la radio, à la télé, dans les journaux, en ce début d'année, va falloir encore se taper toutes ces niaiseries qu'on appelle bêtement la "voyance en direct". Manquerait plus, soit dit entre parenthèses, qu'on invente la "voyance en différé", du style "laissez-moi un an et je vous dirai ce qui vous arrivera dans l'année"... C'est fou, quand on y pense, cette manie de l'époque pour les astromachins, les chirotrucs, les horochoses. On peut bien le (pré)dire : de nos jours, tous les voyants sont allumés et, on est toujours entre devins. ●

GUY LE FLÉCHER.

Hellemmes

Commune associée

Des habits neufs pour les courées

Il reste encore 52 courées ou impasses à Hellemmes. Progressivement, on les rénove

Il y a un peu plus d'un siècle, la commune d'Hellemmes comptait environ 1 400 habitants pour pratiquement 300 logements. En 1911, soit presque 40 ans plus tard, c'était 12 230 personnes qui vivaient à Hellemmes dans 2 774 logements. Révolution industrielle oblige, la commune voit arriver, en même temps que les industries métallurgiques et textiles, un flux très important d'ouvriers qu'il fallut loger. Voilà, entre autre, pourquoi on ne compte pas moins de 52 courées ou impasses à Hellemmes.

Cet héritage du passé a imposé à la ville un programme d'assainissement (1977), certaines habitations à la limite de l'insalubrité. Depuis, la campagne de réhabilitation des courées a évolué. En 1994, l'Association de Restauration Immobilière (ARIM) a effectué une étude diagnostic sur le territoire hellemmois définissant un classement prioritaire des travaux à réaliser en fonction de plusieurs critères. Ainsi, les courées sans assainissement ont été placées en tête de la liste. Pour celles-ci, il s'agit tout autant d'une amélioration du cadre de vie (c'est le deuxième critère) avec par exemple la réfection du sol que d'une mise en conformité au règlement d'hygiène (tout à l'égout, électricité, gaz...)

Ces travaux sont financés par l'Etat et en plus grande partie, par la Communauté Urbaine de Lille. Cela résulte en fait d'une convention passée entre Hellemmes, la CUDL, l'Etat et le CAL PACT qui inter-

vient en phase finale (au moment des travaux).

Une aide aux particuliers

Mais si certains riverains profitent, à juste titre, de ce programme de réhabilitations pour faire chez eux un certain nombre d'améliorations, (qu'il s'agisse d'installation à équipements sanitaires, de remplacement de menuiseries extérieures ou de l'isolation thermique), les investissements ne peuvent être pris en charge par les financeurs. Néanmoins, Hellemmes a décidé d'accorder aux particuliers qui entreprendraient de tels travaux, une prime à l'amélioration de l'habitat qui s'élève à 25 % de frais occasionnés avec un maximum de 6 250 francs. Une aide dont ont profité beaucoup d'hellemmois. La mairie intervient également dans l'instruction des données puisqu'elle est chargée de réunir les riverains d'une courée susceptible de bénéficier du programme de réhabilitation et d'organiser une concertation qui doit aboutir à un accord d'au moins 80% des foyers concernés.

Pour 1997, 3 sites sont d'ores et déjà retenus : les Pavillons Lamartine (rue Lamartine), Cour Paterlotte (rue Testelin), Cité Bosse-lart 1ère tranche (rue Chanzy). Au départ, parfois réticents, les habitants de sites réhabilités sont généralement enchantés du résultat final. Ainsi cette habitante de la cité Derville récemment rénovée qui s'exclamait : "In pouvoit pas rincer din l'an 2000 avec les waters dehors !". Certes non !... ●

STÉPHANE THIÉRY

La mairie peut accorder aux particuliers, une prime à l'amélioration de l'habitat.



MARCHE DE NOËL : PREMIERE !

En cette période de fin d'année, commerçants et municipalité ont décidé d'unir leurs efforts pour offrir à la population hellemmoise, mais aussi aux autres, une animation de qualité s'inscrivant, bien évidemment, dans la tonalité de Noël. Tradition désormais bien répandue dans nos contrées, le Marché de Noël est sans conteste l'occasion rêvée d'offrir aux curieux des articles originaux et ainsi de préparer ses petits cadeaux. Cette idée trotait dans la tête de plusieurs responsables locaux qui ont

décidé de franchir le pas et ce grâce à un partenariat avec l'Union des Commerçants Hellemmois qui profite de cette période pour mettre en œuvre une quinzaine commerciale qui fait, elle aussi, la part belle aux animations de rue mais aussi dans les vitrines. Les 20, 21 et 22 décembre prochains, l'Espace des Acacias sera transformé en Marché de Noël, l'accent étant mis sur la diversité des exposants mais aussi sur la qualité. Bien évidemment, il s'agit là d'une première du genre qui devrait être suivie d'effets. Ce

sera aussi l'occasion pour la municipalité hellemmoise de donner une coloration transfrontalière à cette manifestation, des discussions étant entamées avec des communes proches de LIEGE s'agissant d'éventuel jumelage. Quinzaine commerciale, Marché de Noël, autant d'animations qui doivent permettre de fixer davantage la clientèle dans des commerces de détail qui ont décidé de jouer la carte de la multiplicité d'opérations afin de fidéliser leur clientèle. Bon vent à ces initiatives de fin d'année ! ●

Nous
Vous
Lille

Magazine municipal de la Ville de Lille - Mensuel
Service Communication et Information Municipale (SCIM)
Hôtel de Ville - BP 667 - 59033 LILLE Cedex
Téléphone : 03 20 49 50 70
Télécopie : 03 20 49 50 68.

Directeur de la Publication : Bernard MASSET
Directeur de la Rédaction : Roger VICOT
Rédacteur en Chef : Guy LE FLÉCHER
Rédaction : Sabine DUEZ, Valérie PFAHL,
Stéphane THIÉRY, Frédéric VANDENBOOGAERDE,
Bernard VERSTRAETEN
Photos : Philippe BEELE, Janusz CYMERA,
Daniel RAPAICH.

Concepteur graphique : KRBO
Maquette : Typs
Photogravure : Label Pages
Impression : SCIA - La Chapelle d'Armentières

ISSN en cours
Dépôt légal Décembre 1996
Tirage : 103 000 exemplaires.

Pierre Mauroy raconte Léo Lagrange

En 1936, sous le Front Populaire, son idéal de "sous-secrétaire d'Etat aux sports et aux loisirs" - un portefeuille inédit jusqu'alors - avait été de donner à la jeunesse de France, la joie de vivre et le sens de la dignité. Pour elle, il voulait "ouvrir toutes les routes", celles du soleil et celles des stades, celles de la réflexion et celles de l'action. Trois ans plus tard, à la déclaration de la guerre, cet homme né avec le siècle, en Gironde, qui s'était déjà engagé à 17 ans et qui fut député de l'Avesnois, réendosse volontairement l'uniforme. Il meurt en juin 40, à son poste de combat, à Evergnicourt, dans l'Aisne. Ce héros a laissé son nom à des milliers de stades, de salles de sports, de rues et à une grande fédération de loisirs et d'éducation popula-



re : Léo Lagrange. Illustre, il demeure cependant méconnu. Sa vie, brève et lumineuse, son oeuvre et la pensée qui l'animait, sont presque oubliées. Aussi lira-t-on avec plaisir l'ouvrage que lui consacre Pierre Mauroy (1). Au-delà de la biographie, il s'agit aussi d'un essai. Au fil des pages, l'auteur

souligne certaines influences qui ont régi sa propre vie et son action, et au regard desquelles, il délivre quelques pistes de réflexions pour demain. ●

GUY LE FLÉCHER.

(1) "Léo Lagrange", par Pierre Mauroy, à paraître chez Denoël (235 pages, avec cahier photos et bibliographie). En vente, 98 F, en janvier, dans toutes les librairies.

Démarrage au 1^{er} janvier

Zone franche : étendue !

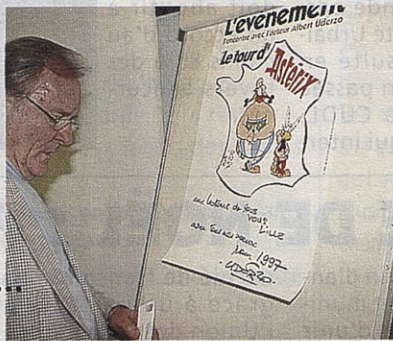
On connaît désormais les contours de la "zone franche" lilloise, initialement limitée à une partie de Lille-Sud et au Faubourg-de-Béthune. Après négociations, l'Etat a accepté de l'élargir aux "400-Maisons", à l'Epi-de-Soil et aux boulevards de Moulins. Démarrage, le 1er janvier. Jean-Claude Gaudin, le ministre de l'aménagement du territoire, de la ville et de l'intégration, vient de faire connaître à la ville de Lille, le périmètre retenu pour sa "zone franche". On peut se féliciter qu'après concertation, le gouvernement ait tenu compte des principales propositions émises par la ville de Lille, complétant ainsi le projet initial du ministre, de ne retenir qu'une partie des quartiers de Lille-Sud et du Faubourg-de-Béthune. Le gouvernement a, en effet, accepté d'inclure dans la périmètre de la "zone franche" : les logements d'habitat social de Moulins (les boule-

vards de Strasbourg, d'Alsace et de Belfort); les "Quatre-Cents Maisons"; les zones d'activités Ceac-Tudor, l'Arsenal et la friche Fauvet-Girel; ainsi que le terrain vierge de l'Epi de Soil, qui permettra d'implanter des activités créatrices d'emplois, pour les habitants de Lille-Sud et de Loos. Rappelons le principe d'une "zone franche" : les entreprises et les commerçants qui s'y installeront, bénéficieront de mesures spéciales. Martine Aubry, Premier adjoint, qui avait pris l'initiative de plaider l'extension de la zone franche auprès du ministre, annonce que Lille va maintenant mettre en place les structures qui permettront de faire fonctionner la zone franche. D'ores et déjà, de nombreuses entreprises ont été rencontrées, pour étudier avec elles, leur implantation ou leur extension. Nous y reviendrons dans un prochain numéro. ●

Bonne année

L'équipe de "Nous Vous Lille" présente à ses lecteurs ses meilleurs voeux pour 1997.

De passage à Lille, le dessinateur Albert Uderzo, le papa d'Astérix et Obélix, a souhaité s'adresser directement à nos lecteurs.



Nous Vous Lille

A le plaisir de vous inviter à VILLEXPO

Invitation Familiale

Villeexpo Nord - Pas-de-Calais Picardie

17-18 - 19 Janvier 1997

Lille Grand Palais

Cette carte donne accès au Salon et à tous les spectacles

Lille-Sud



Il faut "gros sous" et méthode...

D.S.Q., zone urbaine sensible ou de redynamisation, contrat de ville... Des termes pas toujours très explicites appliqués à votre quartier. Sur le terrain, ça donne quoi ?

Lille-Sud va entrer en 1997 en zone franche. Comme une quarantaine d'autres secteurs en France, il présente des handicaps sociaux et économiques suffisamment importants pour bénéficier de mesures supplémentaires : défiscalisation pour y ramener de l'emploi, efforts multipliés en matière de service public, de rénovation de logement, de développement scolaire... Ce type de dispositif permet d'engager davantage de moyens financiers. Avoir plus d'argent, c'est bien, mais ça n'est pas tout, souligne Joël Comblez. Et il sait de quoi il parle, il est chef de projet à Lille-Sud depuis 5 ans, basé à la Maison du D.S.U., développement social urbain. Un exemple : pour lutter contre la toxicomanie, avoir un budget important ne suffira pas. Il est nécessaire mais il faut aussi que tous les partenaires concernés agissent de concert. Et pour cela, c'est autant un problème de méthode qu'un problème de "gros sous". Chacun doit coordonner son action avec celle des autres mais tout en assurant la fonction pour laquelle il est mandaté.

Chasser les poux

Joël Comblez nous raconte la naissance de Musicosud ; une première année, l'Orchestre National de Lille est venu faire un concert dans le quartier ; les musiciens sont arrivés, ils ont joué, ils sont repartis. Changement de méthode la fois suivante : tout au long de l'année scolaire,



Pendant la "Quinzaine des Arts" mise en place par la D.S.U., le quartier se découvre beaucoup de talent.

un travail a été réalisé au sein des écoles, toujours avec des musiciens ; 1500 élèves ont pu profiter de cette ouverture culturelle, devenue Musicosud. Le D.S.U. a choisi aussi de s'attaquer aux questions concernant la santé. L'un des problèmes à traiter : les poux. Si c'est un instituteur qui dit à une maman que son bambin a des poux, elle le prendra comme une insulte. Si c'est une infirmière qui en informe la mère, l'approche du problème est différente, la personne qui travaille dans le secteur de la santé ne juge pas, elle fait son métier. C'est ainsi que corps enseignant et corps médical se sont mobilisés pour mener à bien, ensemble, cette action. Résultats positifs : les poux ont pu être "exterminés" à grande échelle et ce sont même les mamans qui ont été formées pour utiliser le matériel destiné à cette "chasse".

Des ados fair-play

Dans le cadre du D.S.U. ont été créés la régie de quartier, Sud-Insertion, la Maison de l'Emploi ou encore l'Olympique Lille-Sud.



L'Olympique Lille Sud regroupe différentes sections sportives qui fonctionnent très bien comme le water-polo.

L'O.L.S. propose plusieurs sections comme le badminton, le hand-ball, la natation, le volley-ball, le water-polo... et rassemble près de 300 adhérents tous engagés en compétition. Et qui dit "compét" dit rigueur, discipline, respect... Les adolescents de l'équipe de handball ont reçu la coupe du fair-play lors d'un championnat à Cologne...

Beaucoup d'actions voient le jour. Certaines impliquent, par exemple, l'union commerciale du Faubourg-des-Postes ; 1991, le concours de mots croisés rassemble 5 personnes lors de la remise des prix, 1995, ce sont 150 habitants qui se réunissent pour un concours de Noël. Cette année, les enfants sont invités à dessiner une vitrine d'un des commerçants participant à l'opération, avec de nombreux lots à la clé, dont un V.T.T.. D'autres actions en profondeur donnent parfois lieu à des expositions ou manifestations ponctuelles qui présentent à tous le travail effectué, comme le forum des vacances, le salon du livre ou la quinzaine des Arts. Cette dernière met à la portée de tous le plaisir artistique. Chanter, peindre, danser, sculpter, filmer, coude..., se livrer à une activité culturelle quelle qu'elle soit est bénéfique pour sortir de l'exclusion sociale et économique, éviter le repli sur soi, tisser des liens sociaux, lancer des passerelles entre les différentes communautés. ●

VALÉRIE PFAHL