

**CHANTIERS
D'ÉTÉ**

PAGES 4-8

**LE CABLE :
C'EST
SIGNÉ**

PAGE 15

**LA NOUVELLE
ÉQUIPE
DU L.O.S.C.**

PAGE 19

**FESTIVAL
DE LILLE :
ESCALES
D'AUTOMNE**

PAGE 20

**FÊTES
DE LILLE,
FÊTES
DE
L'EUROPE**



PAGES 12-13

LE M1 METRO

Le magazine des Lillois

502/145

JUILLET 1987
N° 150
5 F



Photo Paul WALEZ.

L'ÉTÉ DES LOISIRS ET DES CHANTIERS

Lille en été, ce sont les terrasses des cafés, les promenades dans la région et les parcs de loisirs. Mais à Lille, en été, les chantiers, la modernisation de la ville continuent : « Le Métro » fait le point.

PAGES 16-17

CROSS OU TRIAL ?

Le complexe motocycliste « La montagne de fer », à Lezennes, a été inauguré mercredi 17 juin et est ouvert au public depuis le 4 juillet dernier.

Ce complexe, installé sur une superficie de 24 ha comprend plusieurs pistes (routières, de cross et de trial) permettant d'accueillir les jeunes, mais aussi d'organiser des compétitions nationales et internationales. Il a été réalisé grâce au concours de l'État, de la Région, du Département et de la Communauté urbaine de Lille.

« La montagne de fer » offre une nouvelle possibilité de détente et de loisirs, elle a également pour but de devenir un lieu d'insertion sociale.

• **Accès par le CD 146, reliant Lezennes aux Quatre Cantons à Villeneuve-d'Ascq.**

POLLUTION DES PLAGES : BOF !

L'Agence de l'Eau a dressé en mai dernier un panorama de la pollution des plages du littoral Nord-Pas-de-Calais et de la Somme.

Les résultats de cette analyse



montrent que la qualité des plages est moyenne : 27 points de contrôle sur 52 sont corrects, les 25 autres étant simplement moyens ou mauvais. L'Agence de l'Eau a également constaté que les points de contrôle les moins bien classés correspondent à des zones estuariennes, ou fortement urbanisées. Enfin, la qualité des plages reste correcte loin des sources de pollution.

• **L'Agence de l'Eau a édité une carte de la pollution bactérienne du Littoral Nord-Pas-de-Calais et de la Somme. Pour tout renseignement : Agence de l'Eau Artois Picardie, 764, bd Lahure 59508 Douai Cedex. Tél. : 27.87.01.94.**

PRIX DE L'INNOVATION SOCIALE

Le Crédit municipal de Lille a créé en 1984 un prix de l'Innovation sociale doté de deux prix, le premier de 15 000 F et le second de 10 000 F.

L'action sociale, estiment les promoteurs de ce prix, est un domaine qui a radicalement évolué depuis quelques années. Les mesures d'assistance aux personnes en difficulté sont de plus en plus relayées par des actions plus dynamiques liées à l'habitat, à la formation professionnelle, à l'économie.

Ce prix de l'innovation sociale sera décerné après examen d'un dossier présentant le projet et démontrant le caractère innovant de l'opération. Il devra s'efforcer d'être le plus concret possible et trouver une grande partie de son champ d'application sur le territoire de Lille.

• **Les dossiers doivent être envoyés avant le 30 septembre en 4 exemplaires au président du conseil d'administration de la caisse de Crédit municipal de Lille, 34, rue Nicolas-Leblanc.**

GUIDES PRATIQUES

L'Espace naturel régional vient d'éditer trois petits guides proposant des promenades dans la région : « Ballades dans le Littoral du Nord », « Ballades dans la plaine de la Scarpe et de l'Escaut », « Ballades dans le Boulonnais et le Littoral du Pas-de-Calais ».

Trois guides, très pratiques, sur les promenades, les loisirs, les fêtes et les possibilités d'hébergement.

Depuis le 30 juin, le numéro de téléphone de la mairie de Lille a changé. Appelez le 20.49.50.00 pour obtenir les services municipaux.

NOMINATIONS

A la fin du mois dernier, Lille a vécu à l'heure de l'Éducation nationale. Le Congrès du Syndicat national des instituteurs (S.N.I. - P.E.G.C.) et l'Assemblée générale de la Mutuelle générale de l'Éducation nationale (M.G.E.N.) ont attiré, à Lille plusieurs centaines d'enseignants.

Au cours du congrès du S.N.I., Jean Catto, secrétaire de la section du Nord, a été élu au secrétariat national du premier syndicat de la Fédération de l'Éducation nationale (F.E.N.) et premier syndicat d'enseignants de France (200 000 adhérents). Jean Catto, professeur de collège, âgé de 46 ans, rejoint ainsi un autre représentant de la région : Christian Ulysse (Pas-de-Calais) a été réélu.

De son côté, Jacques Hornez, secrétaire général de la section Nord de la M.G.E.N. a été élu au Conseil d'administration de la mutuelle.

AVANT- PREMIÈRE

A l'occasion du récent congrès national des instituteurs du S.N.I., le film « Le journal d'un Fou », adapté de Gogol par Roger-Coggio, a été projeté en avant-première mondiale à Lille, en fin juin. Ce film, terminé en avril dernier et qui sortira en salle le 30 septembre, est un peu l'enfant du S.N.I. : son tournage — ce qui constitue une première dans l'industrie cinématographique — a été financé par une prévente de billets (300 000 vendus avant même le début du tournage, à 23 F chacun), orchestrée par la F.E.N., le S.N.I. et la Fédération des conseils de parents d'élèves.

MÉTRO LIGNE 2

Le 8 juillet dernier, Jacques Douffiagues, a reçu au ministère des Transports une délégation conduite par Arthur Notebart pour discuter du financement de la ligne n° 2 du métro. Pierre Mauroy, André Diligent, Stéphane Dermeaux, Serges Charles, Claude Dhinnin et Michel Ghysel faisaient également partie de la délégation.



INAUGURATION


6 mars 1987 : la première unité Urbacub ouvre ses portes au centre de Lille.

Comme son nom l'indique, cet hôtel propose à sa clientèle « d'entrer dans un nouvel univers d'accueil » en adhérant librement à un club, ouvert à tous, dont la vocation est de favoriser le tourisme et les loisirs urbains, à faciliter les rencontres et les échanges entre les hôtes de passages et la population résidente et à contribuer au développement économique, social et cul-

turel des villes dans lesquelles il est implanté.

La carte club que l'on peut se procurer lors de la première nuitée passée à Urbacub donne droit à de nombreux avantages accessibles dans la ville ou auprès d'organismes nationaux.

Ce nouvel hôtel de 93 chambres avec douches, qui offre les normes de confort deux étoiles, un salon bar, des salles de réunion, un restaurant de qualité « le Lydéric » et un parking privatif, a été inauguré le vendredi 19 juin.



**CONCEPTION
ET REALISATION
DE L'IMMOBILIER
DU TERTIAIRE**

**19, RUE DE LA VILLETTE
69003 LYON - PART-DIEU
TÉL. 78.53.35.50
TÉLÉCOPIE 78.53.02.43
TÉLEX 306 022 CODE EIFFEL**

HOURRA!

Redevenu président de l'Office public H.L.M., Pierre Mauroy n'en a pas pour autant oublié qu'il était le maire de Lille et notamment le maire de ses locataires.

Les difficultés financières que connaît l'office l'obligent, en tant que président, à faire preuve d'une grande rigueur dans la gestion. Une rigueur qui implique, en particulier, qu'on en finisse avec les loyers impayés.

Mais le maire, dont chacun connaît les convictions en matière sociale, ne pouvait se désintéresser des raisons de ces impayés, souvent de graves difficultés familiales, provoquées par le chômage, le divorce, la maladie.

C'est pourquoi il a lancé une opération qui est certainement une première en France : inviter toutes ces familles en retard de loyer — elle sont 1 500 à Lille — à rencontrer l'un de ses proches collaborateurs, élu ou fonctionnaire.

Leur mission : analyser avec les familles, ceci dans la plus grande discrétion, les raisons de leurs difficultés et les moyens d'y faire face. Dans un premier temps, l'objectif recherché est d'amener ces locataires à payer leur loyer dans l'avenir, le passif, la dette pouvant alors être renégociée en fonction des possibilités des familles.

Cette opération, d'une exceptionnelle envergure a commencé le 1^{er} juillet. A l'évidence — la réaction des intéressés à l'issue de l'entretien l'indique — un tel contact était souhaité, surtout sous cette forme amicale et non administrative.

INTER-AGE : LE CHANGEMENT DANS LA CONTINUITÉ

Depuis sa création en octobre 1980, Inter-Age tient régulièrement ses permanences rue Desmazières. Permanents et bénévoles gèrent aujourd'hui plus de 4 700 adhérents, mais courant août cela va changer ! Non rassurez-vous, pas la formule, mais de locaux. Inter-Age

s'installe Résidence du Beffroi, place A.-Desrousseaux près de la Mairie. Les moyens de communication seront plus faciles (Métro et bus à proximité) cela change mais les activités continuent de plus belle : excursions d'une journée, voyages, et bien sûr les fameux rendez-vous du Sébasto avec Michel Henry. Mais pour pouvoir participer à toutes ces activités il faut posséder sa carte Inter-Age (inséparable ma carte et moi ?) vous avez jusqu'au 20 octobre pour vous la procurer, après ce délai il sera trop tard.



DES ENFANTS DU MALI A LILLE



Les enfants et leurs correspondants sur le perron de l'Hôtel de Ville de Lille.

Pendant quinze jours, neuf enfants et adolescents du Mali ont vécu dans des familles d'accueil de la région lilloise. Ils retrouvaient des enfants de trois collégiés du Nord (Collège Verlaine de Lesquin, Lavoisier de Lambersart et C. Claudel de Villeneuve-d'Ascq) qui avaient participé à un chantier au Mali en février dernier. Cette opération, qui entre dans le cadre des jumelages-coopérations organisés par la Fédération mondiale des Villes jumelées, a déjà permis l'achat de matériel agricole.

C'est la première fois qu'un tel échange d'enfants a eu lieu : « Nous serons de très bons messagers, a déclaré Morike Traore, un des trois animateurs accompagnant les enfants, nous ouvrons la route et nous espérons qu'elle ne sera jamais fermée ». L'opération a bénéficié des subventions de la F.M.V.J., du Conseil général, de la Région, du Rotary Club, des foyers socio-éducatifs, des trois collèges concernés et des deux associations de jumelage Angata Lesquin et Angata Lambersart.



PEUGEOT

Votre Agent

Michel POUILLY

20 56.40.38



TALBOT

GARAGE DU MÉTRO

80, rue Coustou 59800 LILLE - FIVES

Double zéro

par Thierry Pfister

La diplomatie semble un exercice lointain, une sorte de ballet de spécialistes, ne pesant guère sur la vie quotidienne des citoyens. Des sigles mystérieux et des concepts étranges affleurent certes lors des journaux télévisés ou dans la presse sans susciter l'attention ou la passion que peuvent soulever l'avenir de la protection sociale ou les préparatifs de la future élection présidentielle.

Pourtant, cet été alors que la vigilance sociale sera, en Europe, à son point le plus bas, se jouera entre Soviétiques et Américains, à l'initiative de Mikhaïl Gorbatchev, une partie décisive pour notre avenir. Deux générations déjà vivent dans notre communauté européenne en ayant oublié la hantise séculaire de la guerre. Les temps tragiques leur semblent appartenir à une autre histoire alors que des conflits sanglants n'ont cessé de se produire depuis quarante ans sur les autres continents. La soif de paix renforcée par cette période de calme sans précédent conduit à accueillir avec empressement toutes les initiatives qui paraissent vouloir diminuer le niveau des armements. Surtout quand les armes nucléaires sont les premières visées.

L'option « double zéro » négociée par les États-Unis et l'Union soviétique s'inscrit dans ce mouvement naturel de l'opinion. Derrière cette formule étrange se cache le démantèlement de toutes les armes situées en Europe dont la portée s'étage de 500 à 5 500 kilomètres. Comme chacun des deux « grands » possède de l'ordre de 12 000 ogives nucléaires, le millier concerné de part et d'autre par un tel accord ne réduit pas de manière sensible leur capacité stratégique. En revanche, la manière de concevoir un éventuel conflit se trouverait profondément modifiée par ce traité entre Soviétiques et Américains. En effet, ce que veulent éviter les deux pays c'est de devoir s'affronter avec des armes nucléaires en Europe. L'Union soviétique obtient de ne plus être sous le feu nucléaire américain à partir de l'Europe et les États-Unis réduisent le danger de se voir engager dans une spirale nucléaire qui pourrait les conduire à risquer, pour la première fois dans leur histoire, leur territoire dans un affrontement avec l'Union soviétique. Eux aussi reculent la menace de destruction de leur pays.

C'est ce que l'on appelle le « découplage », c'est-à-dire une situation dans laquelle la défense de l'Europe et l'engagement nucléaire américain ne sont plus automatiquement liés. Si les deux « grands » ont de bonnes raisons de signer l'option « double zéro » puisqu'ils en tirent profit, ce compromis se réalise sur le dos et au détriment des Européens dont on peut mesurer ainsi non seulement la passivité mais aussi leur caractère de mineurs politiques. Chacun comprend que si les deux grandes puissances éloignent les perspectives d'un affrontement nucléaire entre elles, elles accroissent par ce fait la possibilité d'une guerre limitée en Europe, d'un affrontement conventionnel du type de celui que l'on a connu lors de la Seconde Guerre mondiale.

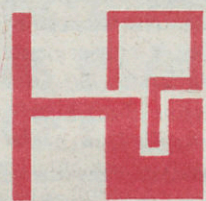
Certes, les forces de dissuasion nucléaires britanniques et françaises, non concernées par cet accord, acquièrent ainsi une sorte de plus-value. Qui peut douter que, dès que l'option « double zéro » sera entrée dans les faits, une formidable pression politique s'exercera pour que ces deux pays réduisent eux aussi leur armement nucléaire ? Les positions des travaillistes britanniques en faveur d'un désarmement unilatéral sont à cet égard révélatrices. Ne nous leurrons pas : les Européens seront demain sans défense. C'est grave. Cela rend plus que jamais urgente une grande ambition européenne capable, à partir des réalités nucléaires françaises et britanniques et grâce à l'homogénéité de l'axe Paris-Bonn, de doter la Communauté d'un système de défense efficace, donc autonome.

CHANTIERS D'ÉTÉ

Je vous entends déjà raler. Des trous, des travaux, des palissades, des grues... Encore et encore. Lille entaillée, Lille ouverte. Suffit. Il n'y a pas de blessures. Tout juste des écorchures. Quelques égratignures, des petits bobos, certes gênants, mais qu'on oublie vite. Vous râlez. Moi, aussi, ça m'arrive. Mais ma ville, je la veux belle. Je la sens. Elle bouge, elle vit, elle se transforme. Derrière la palissade, il y a demain. Il y a l'avenir. Vous râlez ?

O Lille, ô ma ville, ne les écoute pas. Ils te critiquent. Un jour, demain, ils te féliciteront. Parce que tu es belle. Parce que tu l'as toujours été. Parce que tu le seras encore plus. Vous râlez ? Suffit. Il y a demain.

G.L.F.



HAVET
115, RUE TURGOT
LILLE 59000
Téléphone : 20.09.67.00

menuiserie aluminium - p v c
murs rideaux - panneaux façade

toitures sanitaire

chauffage
échafaudages de sécurité VEKA

a été retenu pour l'exécution
des travaux de toiture du Conservatoire

46, rue de Valenciennes - 59000 LILLE
☎ 20.52.26.25 +



110 bis, rue du Général-Dame
59320 HAUBOURDIN
Tél. 20.07.32.66

Classification E ★ ★ ★ ★

CHARPENTE
MENUISERIE
bois et plastique

TRAVAUX
d'isolation



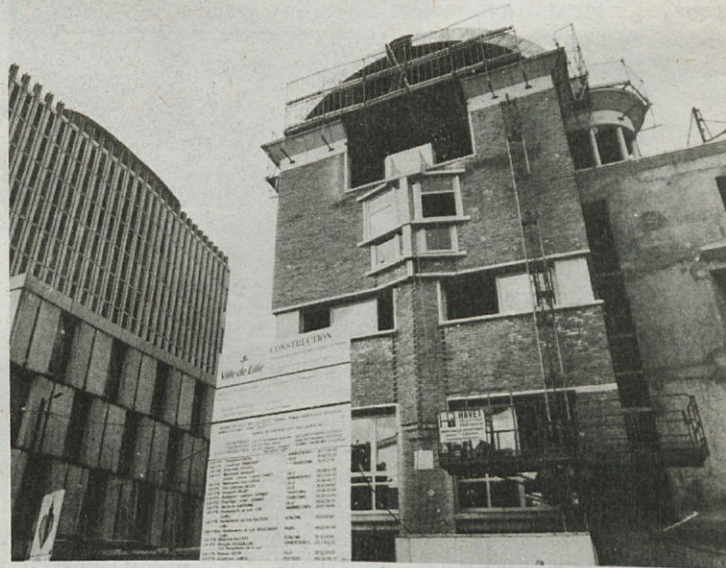
NOUVEAU CONSERVATOIRE

L'année 87-88 sera révolutionnaire pour les 1 250 élèves du Conservatoire qui prendront possession de 6 500 m² de l'établissement dont l'entrée déménagera de la place du Concert à l'avenue du Peuple-Belge.

Au rez-de-chaussée, une salle de concert circulaire accueillera jusqu'à 100 musiciens, d'autres salles étant réservées aux formations de musique de chambre, aux petits ensembles, aux cours des plus jeunes, à un espace-garderie.

Les étages se partageront entre les classes de formation musicale et de révision scolaire, l'administration, la bibliothèque et un centre de documentation avec des salles d'écoute ouvertes au public. Au troisième niveau, les salles d'instruments et au-dessus, enfin, la salle de danse pour 70 élèves. Avec ce nouveau Conservatoire, la totalité de l'enseignement musical, actuellement disséminé entre l'ancien Conservatoire et la rue Royale va se regrouper.

Que les nostalgiques de l'ancien Conservatoire se rassurent. Le bâtiment de la place du Concert sera rénové et jouera à plein son rôle de salle de concert. Le rez-de-chaussée s'ouvrira au public tandis que les actuelles salles de cours des étages seront transformées en loges.



THÉÂTRE SALENGRO

D'ici la fin de l'année prochaine, Lille aura un nouveau théâtre d'une capacité d'environ 420 places. Les travaux ont commencé sur 1 200 m², entre la Grand Garde et la rue Saint-Nicolas. Côté Grand-Place, la façade qui date du 18^e siècle sera conservée telle quelle. Au rez-de-chaussée, l'accueil du public se fera en trois points. Au sous-sol, une cafétéria sera installée et l'étage abritera les bureaux administratifs. Côté rue Saint-Nicolas, les locaux techniques seront regroupés à l'arrière du bâtiment, une structure mixte béton-acier. C'est de ce côté également que sera édifiée la scène « à l'italienne » (12 m de profondeur, 25 m de large, 17 m de haut), ce qui facilitera le montage et le démontage des décors. Au-dessus du plateau, les loges pourront accueillir près de cinquante artistes. Est également prévue une salle de répétitions. Environ 43 millions de F, seront apportés par l'État, la Région et la Ville, pour réaliser ce projet signé Bernard Guillaumot, un spécialiste de la conception des théâtres.

La S.A.

LILLIET

a réalisé les travaux de
METALLERIE - SERRURERIE
du conservatoire de Lille

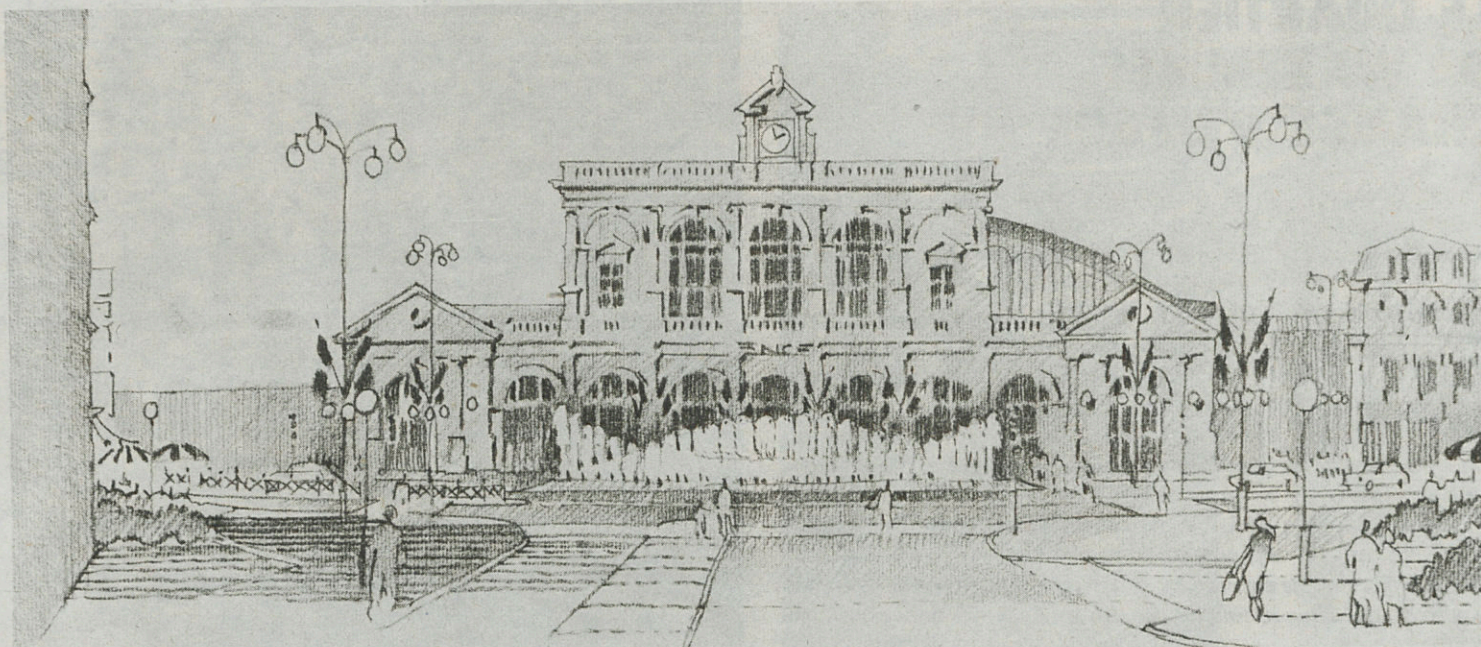
4, rue de Bapaume - B.P. 417
59020 LILLE Cedex
☎ 20.57.66.87 - Tél. 136319 F

FAUVARQUE

Sur l'emplacement des anciens établissements Fauvarque, la Cogedim doit ouvrir cet été une première tranche de la future résidence de la Treille qui se poursuivra du côté de la place aux Oignons. 75 logements au total seront construits. La fin de l'année verra le début de la réhabilitation des immeubles situés, non loin de là, rue des Trois-Molettes et des Vieux-Murs.

PLACE DE LA GARE

Le réaménagement de la place de la Gare, défigurée par les travaux de la ligne 1 bis du métro commencera en septembre, après la Braderie et durera jusqu'à la fin de l'année. La circulation automobile se fera au centre de la place, sur deux fois deux voies, avec maintien de la liaison rue du Molinel - place des Buissons. Du côté de cette place, mais aussi du côté de la rue du Priez, les espaces réservés aux piétons seront notablement élargis, ainsi que devant l'entrée de la gare, où sera installée une fontaine. Coût des travaux : environ 6,5 millions de Francs.



HOTEL DE LA TREILLE

Bientôt, les palissades de la place Louise de Bettignies, au coin de la rue de la Monnaie, disparaîtront. A cet endroit en travaux depuis six mois, un hôtel accueillera le public, dès le début de l'année prochaine.

L'« Hôtel de la Treille » est appelé à devenir l'« hôtel du Vieux Lille ». Il le sera déjà grâce à son emplacement au cœur du Lille-Ancien et à proximité immédiate du Centre ville

actuel, à un endroit charnière, point de passage obligé pour les touristes. Il le sera aussi par son architecture, ses deux bâtiments avec cour intérieure et ses deux façades, qui s'intégreront sur la place de Bettignies et la cathédrale de la Treille. Et aussi, par son passage public de 30 mètres piétons, qui permettra la circulation entre les deux quartiers et participera au désenclavement du parvis de la cathédrale, si calme et si charmant. Confié à

Pierre-Louis Carlier, spécialiste du Vieux-Lille, l'architecture se veut « ni pastiche, ni contemporaine, ni gadget ». La façade sera très classique, hormis les colonnes de granit dont la couleur s'harmonise avec la brique environnante, petite note de luxe et de fantaisie, destinée à valoriser l'entrée de l'établissement. La façade de l'immeuble donnant sur la Treille s'ouvrira sur une grande terrasse aménagée en espaces verts. Sixième hôtel récemment construit à Lille, celui de la Treille sera un « 2 étoiles » de 40 chambres.

RUE DE TOURNAI

Au cœur de la Z.A.C. Delory, entre le bâtiment de la direction de l'équipement, l'hôtel Ibis et le Forum, le terrain vague qui subsiste sera prochainement aménagé. Après l'avoir nivelé, on y construira un mur de soutènement et deux passerelles permettant aux piétons de rejoindre la rue Charles-Saint-Venant et la rue de Tournai. Des plantations, un mobilier urbain et un éclairage public sont également prévus.



PRESSE
EDITION
PUBLICITE

norsogēpress

209, rue d'Arras LILLE ☎ 20.52.01.09

ENQUETE

LE QUARTIER DE WAZEMMES CHANGE D'IMAGE

Depuis quelques temps, déjà, Wazemmes est en pleine mutation. Les courrées, les taudis laissent, peu à peu, la place aux logements neufs ou réhabilités : petit à petit, la Ville a acheté des îlots entiers de logements insalubres, maison par maison. « Aujourd'hui, tout ce qui reste doit être réhabilité », précise Régis Caillaud, secrétaire général adjoint de la mairie de Lille. Le mouvement est déjà entamé et « les gens croient de nouveau au quartier et quand ils y croient, c'est presque gagné ».

Wazemmes, un quartier qui connaissait des problèmes de délinquance, change d'image : l'ouverture des stations de métro (Gambetta et place Verte), l'installation de la Caisse primaire d'assurance maladie ont donné le coup d'envoi.

Bientôt, la place des Quatre-Chemins sera terminée, des points verts seront disséminés à travers le quartier.

Au total, 2 000 nouveaux logements seront construits.



**CINEMA
SONO
ÉCLAIRAGE**

LILLE - TEL : 20.57.27.16

THÉÂTRE LA FONTAINE

C'était une maison des jeunes, avec une salle dite « polyvalente ». C'est aujourd'hui devenu un vrai théâtre. Et la

métamorphose est étonnante, grâce au talent de l'architecte lillois Gérard Frisque qui a complètement transformé la salle du Centre La Fontaine, dirigé par René Pillot. Une scène de 150 mètres carrés, avec régie technique et passerelle de travail en tour de salle. Le plafond a été rehaussé et la capacité d'accueil

est de 330 places contre deux cents auparavant. Les loges ont également été réaménagées. La ville de Lille, le conseil régional et le ministère de la culture ont financé à part égale les travaux qui se montent à six millions de francs. Inauguration le 2 octobre.

c'est...



C'est sale, c'est inadmissible, trop c'est trop!...
Qui n'a pas un jour tenu ces propos.
Et pourtant, chacun est concerné par la propreté de sa ville.
Le papier gras que l'on jette inconsciemment par terre,
le chien qui, innocemment, s'oublie sur le trottoir, sont autant de négligences qui, en s'accumulant, viennent empoisonner notre vie et notre ville.



Les Salisseurs seront les Payeurs.

Salir est une infraction.

- Propreté des trottoirs et des fils d'eau: 75F.
- Poubelle sur la voie publique en dehors des heures et jours autorisés (1 heure avant le passage de la TRU): 75F + frais d'enlèvement et de garde par la ville.
- Distribution de prospectus dans les zones piétonnières: de 30 à 250F.
- Dépôt d'ordures clandestin: 230F + enlèvement aux frais du contrevenant (609,31F).

- Divagation des chiens et aîsances hors caniveaux: 230F.
- Dépôt d'ordures gênant le passage et bennes sans autorisation: 1300F à 2500F.
- Affichage sauvage: 1300 à 2500F.
- Distribution de tracts sur la voie de circulation aux véhicules roulants: 1300 à 2500F.
- Epaves abandonnées: 2500F à 5000F.



CITÉ VERNIER

La Cité Vernier et ses logements insalubres ont vécu. Entre les rues de Courtrai et des Tours à une portée de grue de l'école Lamartine tout bouge jusqu'à la rue des Célestines. Entre la rue à Claques, la rue des Pénitentes, la place du Gard, l'Office de H.L.M. de Lille construit 58 logements aux façades de bri-

ques à quatre niveaux. Mise à disposition au printemps 1988 avec en prime vingt-huit garages en sous-sol et des parcs de stationnement extérieurs. En liaison avec cette opération l'Office a prévu la construction à l'emplacement du 46, avenue du Peuple-Belge 14 appartements en deux petits collectifs.

VIEILLE BOURSE

La Vieille Bourse (17^e siècle), le plus célèbre mais aussi le plus beau bâtiment de la Grand-Place, sera restaurée d'ici trois ans, grâce à une opération de mécénat d'entreprises unique en France.

Des entreprises du club « Gagnants », notamment La Redoute, les Trois Suisses, La Lainière, le groupe Auchan et le Crédit du Nord, ont, d'ores et déjà, accepté de participer à ce projet de mécénat, proposé par l'association régionale pour la gestion des entreprises culturelles (A.R.G.E.C.).

Les travaux qui devraient commencer à l'automne, à l'angle de la rue des Sept-Agaches et de la place du Théâtre, seront menés maison par maison. Douze millions de francs seront nécessaires pour restaurer la Vieille Bourse, classée monument historique depuis 1925. L'État financerait pour 50%, les entreprises de « Gagnants » pour 40% et les commerçants de la Vieille Bourse pour 10%.



c'est du propre



Dans notre ville, la propreté, ça nous concerne tous. Pour la rendre encore plus agréable, un peu de bonne volonté de chacun suffit. La ville de Lille met en effet à votre disposition de nombreux moyens

destinés à faciliter la collecte des détrit. N'hésitez pas à vous renseigner.

La Propreté, ça nous concerne Tous.

L'attribution d'une première poubelle est gratuite. La demande est à formuler auprès de votre mairie de quartier. Il est possible d'acquies des réceptacles complémentaires en s'adressant à: Société TRU - 62, rue de la Justice à Lille - Tél. 20.57.97.22. La TRU propose aux professionnels des contrats de « résidus commerciaux » et qui garantissent le ramas-

sage hebdomadaire de 500 litres supplémentaires pour 50 F T.T.C. par trimestre. La station de transit du boulevard d'Alsace vous permet d'apporter tous produits sauf: les déchets liquides, pâteux, toxiques, polluants ou explosifs. Le dépôt est gratuit pour les particuliers jusqu'à 2 m³. Ouverture: du lundi au samedi de 7h30 à 18h, le dimanche et jours fériés de 9h à 14h.

LIL' INFO
SUR MINTEL



20.85.29.29

CAPICARD



compagnie générale de travaux d'hydraulique

- Adduction et distribution d'eau potable
- Réseaux d'assainissement
- Eaux agricoles et industrielles
- Captages, forages et sondages
- Traitement de l'eau potable
- Génie civil et ouvrages spéciaux
- Fonçages horizontaux
- Entretien et gestion des réseaux
- Pipe-lines et feeders

Succursale d'Arras

36, rue Nationale
SAINTE-CATHERINE-LEZ-ARRAS
62000 ARRAS - Tél. 21.23.07.12

Siège social

28, rue de La Baume - PARIS VIII^e

VIEUX-LILLE

Et bien fouillez maintenant

Rue Sainte-Catherine, une fouille préventive sera organisée jusqu'au samedi 8 août. Le terrain se situe à côté de l'église Sainte-Catherine, attestée dès 1273, à l'emplacement du cimetière paroissial et à proximité des fortifications médiévales. La fouille est ouverte aux débutants comme aux spécialistes, à partir de 18 ans (limite d'âge impérative).

Les fouilles du cimetière paroissial de l'église Sainte-Catherine portent leurs fruits sur l'emplacement même de l'ancienne école Sainte Agnès aujourd'hui détruite. On y a découvert une dizaine de cercueils montrant que les défunts avaient été allongés sur un lit de charbon bois.

• **Demande d'inscription à retourner au service de l'Urbanisme et de l'action foncière archéologique, hôtel de ville, 59033 Lille Cedex.**

Atout carreau

Les fenêtres du chœur de l'église Saint-André vont être restaurées. Le montant des travaux dépassant le million de francs, on va se limiter dans un premier temps à une tranche de 400 000 F dont la moitié sera prise en charge par l'État, le Département et la Ville se partageant l'autre moitié.

Sacré Charlemagne

A la fin de l'année scolaire, le collège Charlemagne a plié bagages. Il quitte définitivement la rue de la Barre pour la Haine Saint-Pierre à Lesquin, sur un terrain de deux hectares.

Au Second Empire, ces bâtiments servaient d'école aux enfants des sous-officiers avant d'être occupés par les jésuites. Au début de notre siècle et jusqu'au 12 septembre 1977, les Frères des écoles chrétiennes prirent possession des lieux. En ces lieux recouverts se trouvait une ancienne burette où Roger Salengro tint ses premières réunions et ses premières permanences.

Seul le collège déménagera en septembre : les 103 élèves des écoles maternelles et primaires seront répartis dans les établissements du quartier.

WAZEMMES

Ah ! les jolies colonies

Le centre social organise deux colonies de vacances du 16 au 30 juillet : pour les 6-12 ans, à Crezancy dans l'Aisne ; 35 places - 1 400 F. Découverte de la nature, équitation, canoë-kayak, randonnée et camping. Pour les 3 à 6 ans à Sangatte (Pas-de-Calais) ; 20 places - 1 200 F. Découverte du milieu marin. Pour les familles un voyage à Paris est prévu le samedi 4 juillet.

• Se renseigner au centre social de Wazemmes, 36, rue d'Eylau.

MOULINS

Activez l'été

Pour cet été, toutes les structures ont rassemblé leurs forces et leurs moyens. Les 3-4 ans ont leur halte-garderie ouverte tout l'été. Les 5-12 ans bénéficient des Centres de loisirs : à la Maison de quartier (tout l'été), au Centre social de Lille Sud-Est (15 juillet au 14 août) à l'A.S.C.L. boulevard de Strasbourg (jusqu'au 31 juillet). Des séjours à la ferme avec la Maison de quartier.

Des colonies de trois semaines en Auvergne, Bretagne, Autriche, Haute-Savoie et Corrèze avec le club « Les Moulins ».

Des mini-camps d'une semaine dans les Ardennes (canoë) et à Wissant (voile) avec l'A.S.C.L. boulevard de Strasbourg.

Pour les 13-18 ans : sports,

sorties vélo, cinéma, foyer à la Maison de quartier (jusqu'au 31 juillet), au Centre social de Lille Sud-Est (jusqu'au 14 août) à l'A.S.C.L. boulevard de Strasbourg ; sorties voile d'une journée à Dunkerque avec le club « Les Moulins » ; excursion à la cité des sciences de la Villette le 23 juillet avec l'A.S.C.L. boulevard de Strasbourg.

Pour les familles : des séjours de vacances sont déjà organisés avec la Maison de quartier.

Excursions d'une journée à Méli (26 juillet), Bray-Dunes (6 et 20 août).

• Les adresses (pour se renseigner et s'inscrire) Maison de quartier, 1, rue Armand-Carrel, tél. 20.52.23.67, Centre social de Lille Sud-Est, 55, rue Fénelon, tél. 20.52.28.65 ; Club de prévention « Les Moulins », 13, rue Montaigne, tél. 20.53.36.64 ; A.S.C.L. 60/2, bd de Strasbourg, tél. 20.57.15.39.

VAUBAN- ESQUERMES

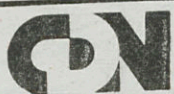
Votre avis !

Bientôt au 62, rue Roland, s'ouvrira une maison de quartier.

Pour que cette maison puisse profiter aux associations constituées ou à venir et aux individus résidant dans le quartier, il est demandé à toute personne intéressée de bien vouloir faire part de ses suggestions, aspirations, idées, temps libre, etc. en s'adressant soit 62, rue Roland (Maison de quartier), 52, rue d'Isly (Mme de Gouy, présidente), Maison de quartier (2, place Catinat).

CAFÉ • BRASSERIE • RESTAURANT ★ L'ÉTOILE DU NORD ★ Chez Manu

15, Bd Jean-Baptiste-Lebas - 59000 LILLE
☎ 20.52.07.07
RC en cours



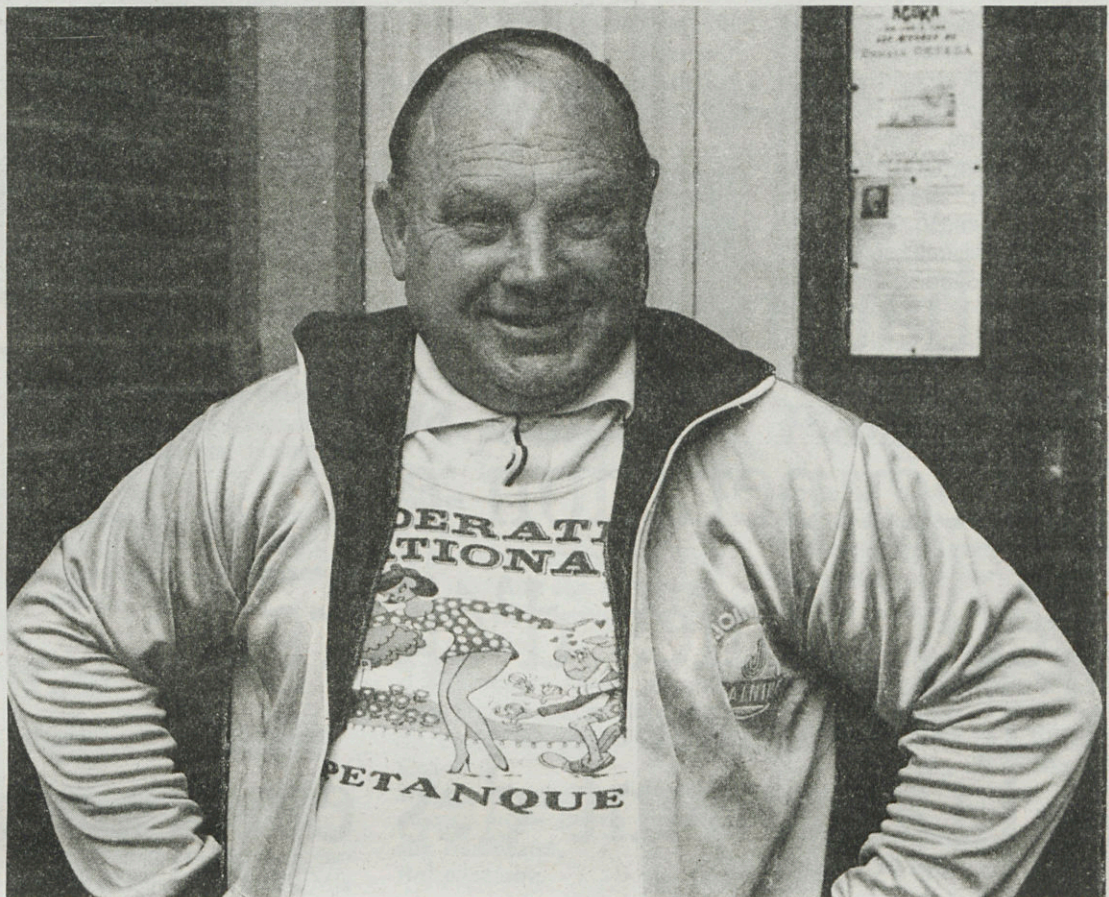
circular distributors nord

- Distributions de prospectus, catalogues et échantillons.
- Pose d'affichettes.
- Animations, points de ventes, merchandising.
- Relations publiques, hôtesses.

29 bis, rue Ernest-Deconynck - 59800 LILLE
☎ Téléphone 20.57.52.43

PORTRAIT

Le jeune « père » de la doyenne



Il y a quelques jours, les quartiers de Lille ont renouer une fois de plus avec une tradition locale solidement ancrée dans nos mœurs : celle des Fêtes de Lille. Ni la vie moderne, ni la télé, ni les week-ends prolongés à l'extérieur n'ont réellement entamé la ferveur des lillois à faire la fête.

Dans chaque club, dans chaque association les armes sont fournies pour que les fêtes soient dignes de Lille. A Saint-Maurice-Pellevoisin par exemple.

Là-bas, sur une des rares hauteurs de la ville existe toujours et pour longtemps encore une des doyennes des amicales laïques lilloises. L'Amicale Duplex a été créée en 1895. Ses premiers présidents avaient pour nom Carpentier, Achille Hautcœur, Charlemagne Mery. C'était le temps du labeur et de la force partagés. Viendront les années 60, les kermesses et les bals dont les photographies illustrent encore bon nombre d'archives jaunies par le temps qui est passé.

A cette époque, les habitudes de la vie moderne porteront un rude coup au dévouement de ceux de l'Amicale Duplex. Et des autres amicales laïques. Le Président d'alors, Émile Duriez

qui exerça son humanisme à Saint-Maurice-Pellevoisin, pendant vingt ans, trouvera effectivement que les temps ont changé. Il faut s'adapter. Le virage ce sera surtout son fils Jean-Pierre qui le prendra en succédant à son père. Cet éducateur à l'A.L.E.F.P.A. ne désarme pas. Il cherche des solutions pour assurer la paternité de l'amicale. Le sport en sera une valable. Le volley-ball, en particulier, amènera de nombreux motifs de satisfaction aux amicalistes endurcis.

Depuis 1975, un club de pétanque constitue une des grandes animations de l'amicale Duplex. Chacun veille à sa bonne santé. Jean Duriez, bien sûr le « père » de l'amicale, Lucienne Duriez, sa maman de 86 ans une des grandes figures du quartier, Régis Becqueriaux, le vice-président, Christine Becqueriaux, la secrétaire, sans oublier Alfred Leroy, le président d'honneur qui fut directeur de l'école Duplex.

L'Amicale Duplex peut sembler être devenue aujourd'hui une affaire de famille. Mais c'est le cas, ici du côté de Fives où les Duriez travaillent aussi en famille avec Élyane Adam-Rohart au sein du Comité de Quartier.

Bénéfices des tournois de pétanque, montant des cotisations servent à faire le bien : chaque année, les élèves de l'école primaire Duplex reçoivent de succulentes friandises des mains des amicalistes.

Voilà sans doute une raison de rejoindre les rangs de l'amicale (719, rue de la Briqueterie - Résidence Lion d'Or n° 7. 59800 Lille - Tél. : 20.06.19.55). — ou du moins une raison suffisante pour participer en sachant que le profit de ces manifestations dûes en général à des bénévoles n'ont qu'une direction finale : la philanthropie, l'altruisme et le bien d'autrui.

J.F. JOUAN

COIFFURE
DAMES
HOMMES

LE MÉTRO EN MAIN
10% EN MOINS

NOCTURNE
LE VENDREDI
CONTINUE LE SAMEDI

39, rue d'Esquermes
59000 LILLE
☎ 20.93.56.14

s.a.m.é.é. sa

Chauffage et climatisation

Récupération et
économies d'énergies

Traitement des eaux

Plomberie - Sanitaire

- *Installation - Rénovation - Financement*
- *Gestion - Exploitation - Maintenance*
- *Assistance technique et bureaux d'études*

AGENTS LOCAUX DANS TOUTE LA RÉGION

Services techniques et commerciaux

142, rue du Général-de-Gaulle - 59139 WATTIGNIES

Téléphone : 20.95.05.35

FIVES

Ils ont du (Long) Pot

Le centre social « Fives Mosaïque », 95, rue du Long-Pot, propose une palette d'activités pour les enfants, les ados et les adultes, durant les vacances. Activités artisanales pour les adultes ; centre aéré sportif pour les 5 et 12 ans et pour les adolescents, des activités diverses en juillet et, durant tout le mois d'août, un centre pour les 13-21 ans : vidéo, théâtre, cyclo-tourisme, canoë-kayak, danse, mini-camps...

Renseignements sur place.

La campagne à la ville

« Il faut construire les villes à la campagne » disait Alphonse Allais. La ferme des Dondaines c'est l'inverse : la campagne au cœur de la cité.

Sur un hectare et demi de bâtiments et de pâtures sont regroupés tous les visages de la ferme : cela va du solide cheval de trait à la délicate abeille. Douze animaux sont présentés au public.

« Nous travaillons surtout avec les enfants. Notre ambition est de leur faire découvrir ce qu'il y a derrière la bouteille de lait qu'ils achètent au supermarché. »

Pour cela la ferme compte un personnel spécialisé : un responsable, deux animateurs, une secrétaire, un soigneur et un instituteur détaché par le ministère. Cette équipe accueille en tout soixante quinze classes de la maternelle au CM2.

« Les mercredis et les fins de semaine nous sommes ouverts à tous. Notre public reste surtout composé d'enfants de tous les quartiers attirés par les animaux. »

Pour tous le menu est de choix : cours théoriques, soins aux animaux et découverte de la nature sous tous ses aspects. Un compromis entre la leçon de chose et la classe promenade d'antan.

Les activités de cette ferme modèle continuent de se diversifier puisqu'une activité apicole s'est développée depuis peu. Une ruche en verre permet d'observer sans danger l'activité fiévreuse des abeilles.

Certains évoquent même une production minimale pour l'ensemble de l'exploitation. Les responsables se refusent pourtant à l'envisager : « Nous n'avons pas vocation de produire mais de sensibiliser le public ».

LILLE-SUD

Abri à l'Arbrisseau

Ils sont 10 000 habitants dans le secteur Croisette-Arbrisseau, dont un millier de jeunes qui auront un local d'accueil, les associations de locataires, les travailleurs sociaux et les jeunes bien sûr y auront accès.

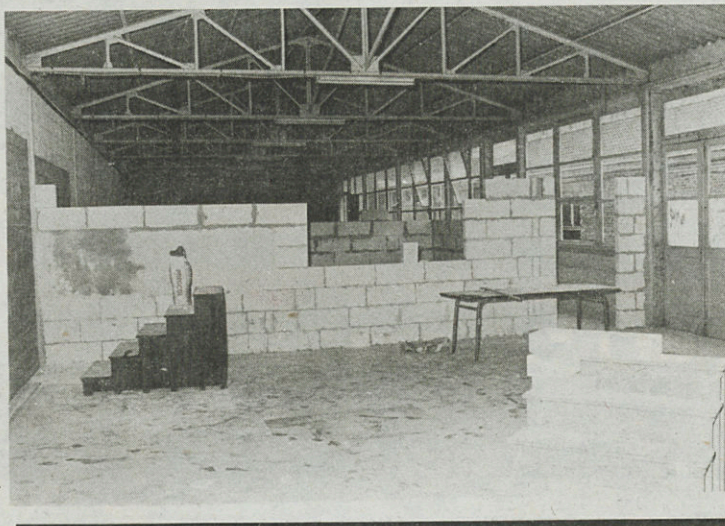
En réalité un local disponible aux beaux jours avait déjà été mis à disposition à l'intérieur du stade de l'Arbrisseau. C'était sans compter avec les vandales... On va donc aménager ce local. Il en coûtera quelque 157 145 F dont 90 895 F à charge de la ville.

Et bien, muscliez maintenant

L'ancien garage à vélos du collège Louise-Michel a été transformé en salle de sports. Musculation, boxe, expression corporelle, danse étaient autant de besoins ressentis par les jeunes du quartier et du collège. Les travailleurs sociaux du quartier ont participé à l'opération.

Heureux bambins

Indispensable dans la cité de transit de l'Arbrisseau, la halte garderie, 13, J.B.-Clément dis-



posent de nouveaux locaux. Les travaux ont coûté 213 500 F montant auquel il faut ajouter 19 600 F d'équipements divers. Le projet d'aménagement datait de 1985. La halte garderie de l'Arbrisseau, c'était 7 609 heures d'accueil en 1986 et 139 enfants (entre 3 mois et six ans) qui représentent 83 familles.

• Accueil-enseignements du lundi au vendredi de 9 h à 18 h et au tél. : 20.97.12.36.

BOIS-BLANCS

Piétons déviés

La passerelle pour piétons du canal de la Deûle située dans le quartier des Bois-Blancs et reliant le quai de l'Ouest à la rue Hegel, est fermée.

A la suite d'une visite d'inspec-

tion, il s'est avéré que l'ouvrage présentait certaines déficiences qui exigeaient sa fermeture immédiate.

Les travaux de remise en état débuteront début septembre et s'achèveront dans le courant de l'automne.

Les rénovateurs

Améliorer l'habitat et favoriser l'insertion de jeunes en difficultés tel était le double pari tenté en septembre dernier par la Mission locale, les H.L.M., la C.S.C.V. en association avec la ville de Lille et avec le concours de la population et de la Maison

de Quartier.

Dix jeunes ont entrepris de rénover des entrées d'immeubles du groupe H.L.M. des Aviateurs. Pari tenté, pari gagné. Non seulement les tucistes ont mené à bien les travaux, mais ils ont été formés et se sont parfaitement intégrés à la vie du quartier.

HELLEMMES commune associée

14 juillet

Dans les quartiers le 13 juillet

A l'Épine

15 h : danses - animations - jeux.

22 h : retraite aux flambeaux.

Départ : salle Jacques-Prévert.

Bal populaire.

A Hellemmes - Ouest

Avec la participation des enfants du centre de loisirs Gustave-Engrand.

20 h : jeux populaires - déguisements - vélos fleuris - retraite aux flambeaux.

Bal populaire.

Place Hentgès le 14 juillet 1987

A partir de 9 h 30 (compétition organisée par l'A.S.H. Cyclisme

- « Gymkana et Quilles » ouvert à tous les jeunes hellemmois).
12 h : apéritif concert - par l'harmonie municipale.

12 h 15 : lâcher de pigeons.

Buvette - Frites - Sandwiches
14 h à 16 h : démonstrations des chiens de défense

(à voir concours de pétanque, avec le C.L.L. pour les horaires).
16 h à 19 h : animation par l'orchestre « Kryse ».

(crochets - jeux - danses).

19 h à 20 h : démonstration des « Ados » de l'amicale de l'Épine.

20 h : bal populaire - illumination.

Plongeon

Après les travaux de vidange récemment effectués, la piscine Tournesol appliquent ses horaires d'été :

lundi et mardi, de 14 h à 16 h 30 et de 17 h à 19 h 30 ; mercredi, de 14 h à 16 h 15 et de 17 h 15 à 19 h 30 ; jeudi, vendredi et samedi, de 14 h à 16 h 30 et de 17 h à 19 h 30 ; dimanche, de 9 h à 12 h 15.

Les horaires d'été sont valables jusqu'au 30 août.

La piscine sera de nouveau fermée pour gros travaux d'isolation phonique du 31 août au 4 octobre.



Une maison à nous!
Il y a une heure on n'y croyait pas.



C'est possible à
Haubourdin, Phalempin,
Annœulin, Ennevelin, Provin,
Fretin, Lambersart, Genech,
Bouvines, Ennetières,
Libercourt

**CREDIT IMMOBILIER
DE LILLE**
18, avenue Foch

PLAN DE
FINANCEMENT GRATUIT
EN 1 HEURE
SUR SIMPLE RENDEZ-VOUS
TÉL. 20.57.07.30



MÉTRO 7-87

POUR RECEVOIR UNE DOCUMENTATION, RETOURNEZ-NOUS CE BON A DECOUPER.

Nom _____ Prénom _____
Adresse _____
Tél. _____ Ville _____ Code postal _____

FÊTES DE LILLE ET DE L'EUROPE

Les Fêtes de Lille étaient, cette année, fortement marquées par l'Europe : spectacle européen, musiques européennes, jumelage avec Valladolid et présence des délégations venues de toutes les villes jumelées à Lille. Pendant trois jours, Lille et les Lillois ont vécu aux couleurs de l'Espagne, de Belgique, d'Allemagne fédérale, des Pays-Bas, de Grande-Bretagne, du Luxembourg, d'Italie, d'U.R.S.S., mais aussi du Sénégal. Enfin, le cirque Pinder était, lui aussi, de la fête : en organisant une grande parade le vendredi après-midi, il renouait avec une tradition qui avait quelque peu disparu. Sans oublier, l'écran géant qui animait la Grand Place : l'écran le plus grand... d'Europe !

Décidément, les Fêtes de Lille sont marquées par le sort ! Et depuis quelques années, la pluie ne manque pas le rendez-vous : samedi pluvieux, dimanche mitigé et lundi radieux.

Malgré un ciel uniformément gris, le vent et l'humidité, la foule des grands jours s'était déplacée pour assister au spectacle pyroscénique du samedi soir.

Dès 21 heures, les vedettes du « Top 50 », Caroline Loeb, Pierre Rapsat, Jackie Quartz et les autres, donnaient le coup d'envoi de la soirée depuis une péniche ancrée au beau milieu du bassin.

Un étrange ballet de petits bateaux illuminés prenait la relève.

Avec la nuit, vint l'irréel, un spectacle surréaliste mêlant musique, feu d'artifice, laser, ballons... présentait l'avenir de Lille ; celui que l'on connaîtra en l'an 2000.

SHOW EUROPÉEN

Dimanche, changement de décor : tout le monde au stade



par Pierre Mauroy et George Mudie, Président du Conseil municipal de Leeds, cette cabine a été installée dans le secteur piétonnier, au coin de la rue Neuve et de la rue de Béthune.



Grimonprez-Jooris pour une super-production, un show européen alliant musique, danse, jonglages et dirigeable.

Harmonie municipale, musique du 43^e R.I., la Fanfare des postiers liégeois, la troupe « Cisteriga » de Valladolid, les lanceurs de drapeaux d'Asti... se succédaient sur la pelouse pour présenter un concert de musiques européennes qui devait durer une bonne partie de l'après-midi.

Enfin, pour clore la fête, les mongolfières s'envolaient...

DEUX MAIRES ET UNE CABINE

La ville de Leeds a offert à Lille une cabine téléphonique « very british ».

Inaugurée lors des Fêtes de Lille



Reportage photo : Marc Beaussart et Philippe Beele.



Lille - Valladolid

UN BIEN BEAU MARIAGE !

Un beau mariage en vérité que celui qui fut célébré vendredi 26 juin dans le Grand Hall de l'Hôtel de Ville entre Lille et Valladolid. Tout le monde avait été invité pour la nocce : le Conseil municipal, les Lillois et les autres villes jumelées.

On avait pavé la mairie aux couleurs des villes jumelées à Lille, déroulé le tapis rouge, installé le stand de la ville présentant Lille et ses sœurs... la cérémonie de jumelage pouvait commencer.

Pierre Mauroy ouvrait alors la séance du Conseil municipal extraordinaire en saluant la présence des délégations étrangères : « Votre présence à tous est l'occasion pour moi de vous remercier combien je crois aux échanges entre les peuples, entre les pays et plus précisément les villes qui sont le terrain concret et authentique des relations entre les hommes ».

Au cours de la cérémonie, Pierre Mauroy et Thomas Rodriguez Bolaños ont de nouveau insisté sur la ressemblance entre Lille et Valladolid, une ressemblance historique, mais aussi l'espoir

d'un avenir commun « car nous sommes engagés, avec d'autres, ici représentés, dans la Communauté européenne », a précisé le maire de Lille.

Il reste maintenant à concrétiser. Les festivités sont terminées. « Il faut que les paroles soient suivies de l'action », a souhaité Thomas Rodriguez Bolaños, Alcaldede Valladolid, l'union des villes est un chemin qui conduit à la compréhension.

Après la lecture du serment officiel de jumelage, la signature du document et l'échange de cadeaux, l'Harmonie municipale clôturait la cérémonie officielle avec l'Hymne à la Joie, l'Hymne européen.

Salle Valladolid

Pendant leur séjour à Lille, les délégations étrangères ont pu découvrir certains aspects de notre ville et assister au spectacle du samedi soir.

A l'occasion du jumelage, une salle du Palais des Congrès a été baptisée. Elle porte désormais le nom de « Salle Valladolid ».



CONGRÈS DE LA F.M.V.J.

Le Congrès de la Fédération mondiale des Villes jumelées, dont Pierre Mauroy est le président, se déroulera du 15 au 18 juillet prochain à Grenoble.

Pierre Mauroy briguera un nouveau mandat de trois ans.



RÉÉLECTION

Jusqu'au 30 juin, Valladolid vivait dans l'incertitude. Les dernières élections municipales ne donnaient plus la majorité absolue aux socialistes, au pouvoir depuis 1979.

Sur les 29 sièges, 12 revenaient aux socialistes, 9 à l'Alliance-populaire (droite), 7 au C.D.S. (centre) et 1 aux communistes. Chaque parti ayant présenté un candidat (le centre refusant toute alliance), Thomas Rodriguez Bolaños a été réélu Alcaldede Valladolid (avec treize voix, l'élue communiste ayant voté pour lui).

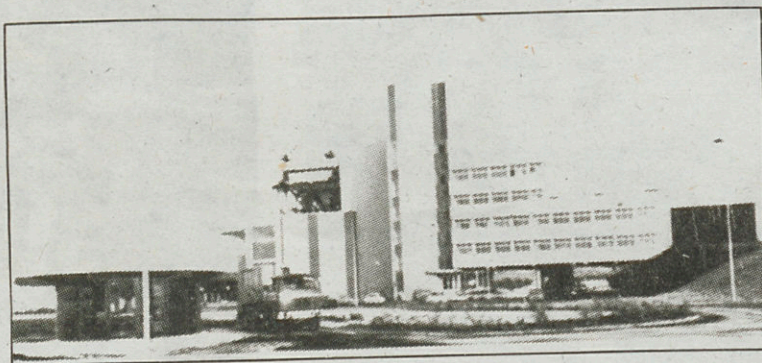
INOR

**c'est le procédé VON ROLL à Zurich,
utilisé dans plus de 120 usines
construites dans le monde entier.**

Ce procédé permet une qualité de combustion
parfaite, élimine la quasi-totalité
des matières polluantes.

- **DESTRUCTIONS D'ORDURES MÉNAGÈRES**
14 usines en France de 2,5 tonnes à 35 tonnes par heure.
- **CONCEPTION ET CONSTRUCTION DE PLATES-FORMES**
de destruction de DÉCHETS INDUSTRIELS, solides, liqui-
des et pâteux.

Usine d'incinération
d'ordures ménagères
de la communauté
urbaine de Strasbourg.



**Société de construction d'usines pour l'incinération
des ordures ménagères INOR**

**8, rue Cimarosa, 75116 PARIS.
Tél. 45.53.70.04**

SÉCURITÉ A LILLE

La Chambre syndicale nationale des entreprises de sécurité a entamé un tour de France d'information sur la complémentarité « sécurité publique - sécurité privée » et a effectué un sondage exclusif C.S.N.E.S. - Louis Harris sur « Les Français et les entreprises de sécurité ». Ce sondage apporte des informations intéressantes, non seulement sur la perception qu'ont les Français des entreprises de sécurité, mais aussi sur la sécurité dans les différentes villes de France.

A la question : « Parmi les villes suivantes, quelle est, selon vous, celle dans laquelle on se sent le plus en sécurité ? », Lille arrive en 4^e position au niveau national derrière Bordeaux (12%), Toulouse (10%), Perpignan, Nantes et Rennes (8%), mais se classe au premier rang pour les habitants de la Région Nord (19%).

A l'échelon national, Lille obtient le meilleur score auprès des artisans-commerçants-chefs d'entreprises (12%), et des 35-49 ans (10% à égalité avec Bordeaux).

• **Sondage effectué les 23 et 24 avril 1987, auprès d'un échantillon national de 1 000 personnes, représentatif de la population française âgée de 18 ans et plus.**

P. MAUROY PRÉSIDENT DE LA F.N.E.S.R.

Pierre Mauroy a été élu président de la Fédération nationale des élus socialistes et républicains (F.N.E.S.R.) lors du congrès qui s'est déroulé les 20 et 21 juin dernier à Paris. La F.N.E.S.R., qui rassemble aujourd'hui près de 60 000 élus socialistes, devra jouer un rôle important dans « les années qui viennent, mais aussi dans la prochaine campagne pour les élections présidentielles », a déclaré Lionel Jospin, premier secrétaire du Parti socialiste. A noter, enfin, que les élus du Nord/Pas-de-Calais sont très bien représentés. Parmi les membres du bureau national : Bernard Roman, premier vice-président ; Léon Fatous (maire d'Arras), trésorier ; Noël Joseph (président du Conseil régional), vice-président chargé de l'animation des conseillers régionaux socialistes ; Denise Cacheux, déléguée nationale à la Famille et l'Enfance.

La pensée



d'ADRENALINE

Je sais pas pourquoi, mais cette histoire de P.L.D. me rappelle une nouvelle de Pierre Boulle. C'est l'histoire d'un type qui passe pour un saint parce qu'il embrasse tous les lépreux du pays. A la dernière ligne on apprend la vérité : lui, c'est la peste qu'il a et il fait ça pour la leur refiler.

Bien sûr, les Lillois n'ont pas la lèpre. Bien sûr, nos copains de certaines villes voisines ne sont pas aussi gravement malades que le saint en question. Mais quand même. On sent que dans l'ensemble ça les embête qu'on se porte un peu mieux qu'eux. Revenons à ce fameux P.L.D., ou plutôt, pour être clair, à ce fameux plafond légal de densité. C'est une histoire qui peut paraître compliquée comme ça, mais qui en fait est toute simple. Imaginez que vous achetez un terrain de 1 000 m². Le P.L.D. vous autorise à construire 1 000 m² de logements ou de bureaux dessus. Si vous voulez en construire plus, vous êtes obligé de payer une taxe proportionnelle à ce que vous rajoutez. Une note qui peut être drôlement salée !

Vous me direz que c'est valable pour tout le monde. C'est vrai. Mais avouez que dans les villages de la communauté urbaine, ça ne les empêche pas de dormir. Les promoteurs ne se bousculent pas tellement pour y construire des tours !

En fait c'est Lille que ça pénalise surtout, en augmentant les prix de la construction dans le centre. Lille, comme toutes les capitales régionales. La différence, c'est qu'ailleurs le P.L.D. vient d'être supprimé ! Les villes et les communautés urbaines ont sauté sur l'occasion que leur offrait le gouvernement d'en finir avec une réglementation qui n'avait que des défauts.

A la communauté urbaine de Lille, ces défauts on a préféré pas les voir. Ou plutôt on les a trop bien vus ! On a vu que ça ne gênait vraiment que Lille et les arrièrepensées ont fait le reste. Bref, une majorité s'est prononcée pour le maintien du P.L.D., sur l'air de « on ne se développe pas les uns sans les autres ».

Tout ça est quand même un peu difficile à comprendre. Un peu comme l'attitude du « saint » de Pierre Boulle. Moi, si toute ma famille avait la grippe, je ferais des vœux pour que mes voisins restent en bonne santé. Je leur ferais même envoyer des vitamines, histoire qu'ils gardent leurs forces intactes pour pouvoir nous aider.

HABITAT

Donner une information claire et précise sur tous les problèmes juridiques, techniques, financiers et fiscaux de l'habitat : tel est le rôle du Centre d'information sur l'Habitat qui ouvrira ses portes à l'automne, à deux pas de la mairie de Lille, sur la place de la résidence de l'hôtel de ville.

Comment obtenir l'allocation logement ou l'aide personnalisée au logement ? Quels sont les droits et devoirs en matière de logement, de location, d'accession à la propriété ? Quels sont les programmes de construction en cours ? Les procédures ? etc. Les mille et une questions que chacun se pose, en tant que loca-

taire ou futur propriétaire, trouveront leurs réponses au Centre d'information où des conseillers accueilleront et renseigneront les usagers.

C'est Jean Schacht, ancien directeur de l'Office H.L.M. de Lille qui prend la responsabilité du Centre, géré par une association loi de 1901, dans laquelle siègent trois conseils : les collectivités locales (conseil général, principales municipalités), les représentants de l'État et des organismes d'intérêt général à but non lucratif (caisse d'allocations familiales) composent le premier collège.

Dans le second, siègent les représentants des secteurs public et privé offreurs de biens et services (promoteurs, agents immobiliers, offices d'H.L.M.).

Enfin, les organismes représentant les familles, les consommateurs et les usagers sont regroupés dans le troisième collège.

• **Centre d'Information sur l'Habitat, 2 rue Desrousseaux.**

Conseil municipal

Le prochain Conseil municipal se déroulera le vendredi 10 juillet. A l'ordre du jour : les comptes administratifs.

Le câble : c'est signé

Les négociations qui étaient engagées depuis plusieurs mois viennent d'aboutir : la convention destinée à permettre la construction du réseau câblé de vidéo communication à Lille et dans quelques communes voisines vient d'être signée.

Cette cérémonie s'est déroulée mardi 23 juin en préfecture de Région, en présence des différents partenaires : l'État, représenté par M. Aurousseau, préfet de Région ; le Syndicat intercommunal représenté par son Président M. Pierre Mauroy, la S.L.E.C. (Société locale d'exploitation du câble) représentée par son Président Alain Cacheux et l'opérateur du réseau, la société Région câble, représentée par son président, M. Bernard Leconte.

Aux termes de cette convention, c'est donc la Direction Régionale des Télécommunications qui construira le réseau de l'agglomération lilloise. Avec la fibre optique, la technique utilisée sera la plus performante. La société Région câble est normalement confirmée dans son rôle d'opérateur, c'est-à-dire que c'est elle qui gèrera les abonnements et la fourniture des pro-

grammes (une trentaine, environ).

Par des avenants à la convention qui seront signés en octobre, seront précisées exactement les techniques utilisées pour la construction du réseau, et les délais de mise en service. Les prévisions actuelles laissent supposer que 10 000 abonnés environ seront raccordés à la fin de l'année 1989.

CONCOURS

L'Agence de l'Eau Artois Picardie lance un concours à destination des 300 stations d'épuration urbaines du bassin. Ce concours s'adresse à la fois aux collectivités locales et aux équipes d'exploitation. Il a pour but de les sensibiliser sur le bon fonctionnement des stations d'épuration.

• **Pour tous renseignements, s'adresser à l'Agence de l'Eau Artois Picardie, 764, bd Lahure - BP 818 - 59508 Douai Cedex. Tél. : 27.87.01.94.**

Dépôt des dossiers avant le 15 septembre.



**ÉLECTRIFICATION
INDUSTRIELLE
ET PUBLIQUE**

COURANTS FORTS

Installations électriques H.T. et B.T.

COURANTS FAIBLES

Installations informatisées de télégestion et télésurveillance

Siège Social
70, rue de Trévisse
59000 LILLE
Tél. 20.52.73.15

Siège Administratif
Z.I. B.P. 102
62110 HENIN-BEAUMONT
Tél. 21.75.16.82 Telex 133407

CENTRES DE TRAVAUX : DUNKERQUE : 28.27.72.62 - VALENCIENNES : 27.46.97.67
ROUEN : 35.75.30.40 - HESDIN : 21.86.86.03 - ST-OMER : 21.38.10.95

PRATIQUE

EN ÉTÉ

POUR PETITS ET GRANDS : LES PARCS D'ATTRACTIONS

La météo annonce un beau week-end ? Vous avez envie d'aller vous défouler dans un environnement « exotique » ? Une seule solution les parcs d'attractions.

Depuis plus de dix ans il en pousse des deux côtés de la frontière belge. En voici quelques-uns parmi les plus connus et les plus fréquentés.

BAGATELLE

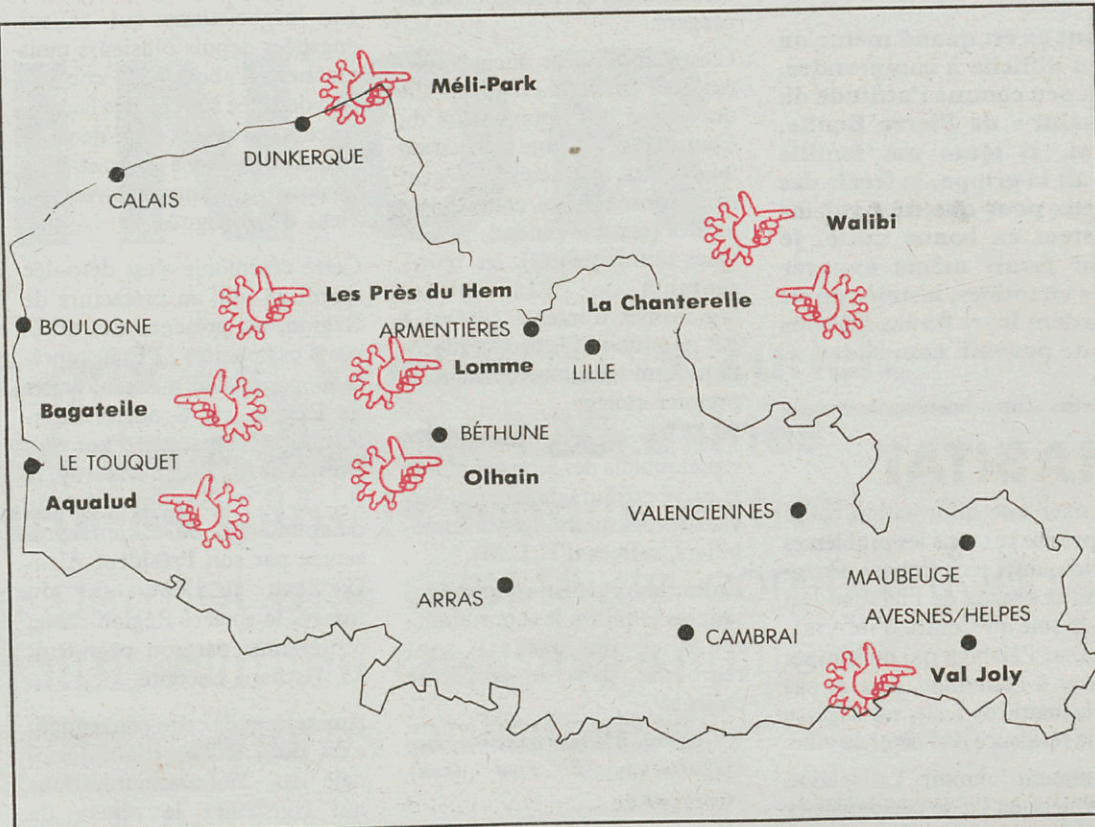
Il est situé près de la côte à 12 km du Touquet et à 3 km de Berck sur le CD 940.

Tout ce que l'on peut demander à un tel parc vous est proposé : des attractions à frissons (River Splatch, Grande roue, Train fantôme, Montagnes russes...), des animaux, de l'eau, de la verdure. Le tout s'étend sur 25 hectares.

Ouvert d'avril à octobre, tél : 21.94.60.33.

DADIZEELE (Belgique)

C'est l'un des nombreux parcs qui fleurissent en Belgique. A quelques kilomètres de Menin, il offre une attraction qui vaut le détour : le « pont chinois » qui, sur une longueur de 800 m, vous ménage pièges et émotions.



Il se dérobera sous vos pas à près de douze mètres du sol !

Ouvert du 1^{er} avril au 15 septembre, ce parc vaut également par son « cirque spatial ».

WALIBI (Belgique)

Est-il besoin de présenter ce classique de la distraction ?

La deuxième plus grande roue d'Europe, un cinéma à 180°, un spectacle de dauphins, Walibi

c'est ça et beaucoup d'autres attractions à vous couper le souffle... et les jambes. C'est le parc le plus fréquenté.

N'oubliez pas d'aller dire bonjour à Tintin !

Walibi se situe près de

Bruxelles. Autoroute E40 (Bruxelles Namur).

LA CHANTERELLE

Si vous cherchez la distraction près de chez vous, la Chanterelle a l'énorme avantage d'être située à quelques kilomètres de Lille (Verlinghem).

Ici les animaux sont rois : en semi liberté, ils rassemblent l'Afrique (zèbres, autruche, dromadaire) et l'Amérique (bisons, chevaux).

Pour les petits il est prévu un circuit en poney ou en moto ainsi qu'un théâtre de marionnettes.

Et nous gardons pour la bonne bouche l'attraction vedette : l'Aqua-Gliss : 81 m de toboggan avec au bout un bassin d'eau.

MELIPARK (Belgique)

Avec sa visite d'Apirama en bateau, Mélipark a dévoilé bien avant « Maya l'abeille » le monde de la ruche à tous.

Aujourd'hui ce parc rassemble plus de 30 attractions où se mêlent la recherche des sensations fortes à une réelle volonté pédagogique.

Il vous sera même proposé des produits à base de miel. Quand l'écologie devient commerce...

Mélipark est proche de Dunkerque. Le train Gand-La Panne vous y mène !

BELLEWAERDE

Whaouh ! La tête encore à l'envers, les jambes en guimauve, on peut dire que le boomerang et son triple looping ne vous épargne pas.

Les amoureux de la nature y trouveront également leur compte puisque végétation et animaux ensemble vous emmènent dans des contrées luxuriantes et inconnues.

Mais attention, au détour d'une liane vous pouvez vous retrouver dans un véritable western ou dans une ville Incas !

Pour les petits le Pepinoland c'est l'aventure à leur mesure !

Route Menin à Ypres — Tél. : (057) 46.74.91.

ET AUSSI

- Val Joly.
- L'Aqualud du Touquet.
- Le parc de loisirs de Lomme.
- Le parc départemental de nature et de loisirs d'Olhain.
- Le Forest-Hill.



S.A. des Ets **DELIGNY Guy**

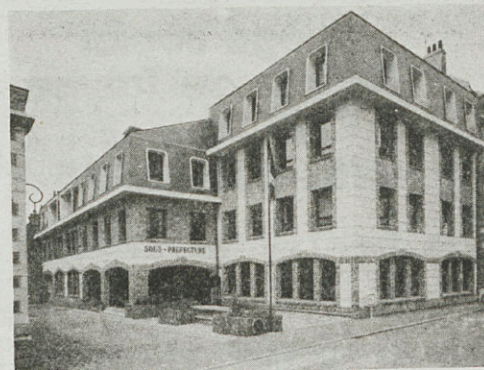
170, rue d'Hesdin

GAUCHIN-VERLOINGT 62130 SAINT-POL SUR TERNOISE

B.P. 7 ☎ 21.03.12.00



- Charpente métallique - Menuiseries Aluminium - Tous travaux d'aménagement



BALADES DE SAISON

Découvrez la région. Avec l'Office du Tourisme. Renseignements et inscriptions au Palais Rihour.

LAON OU LA MONTAGNE COURONNÉE (SAMEDI 11 JUILLET)

L'Office du Tourisme de Lille a souhaité marquer l'anniversaire du millénaire de la France en proposant un circuit exceptionnel à Laon, avec entre autres la visite guidée de la Cathédrale Notre Dame. Également, le groupe pourra admirer l'exposition : « Laon : ville royale du VIII^e au XI^e siècle » et des manuscrits issus d'un des plus riches fonds documentaires du monde (du VII^e siècle au XV^e siècle) gardés à la bibliothèque.

CHÂTEAUX ET BATAILLE SUR LES RIVES DE L'HOGNEAU (SAMEDI 18 JUILLET)

Ce circuit propose de découvrir la vallée de l'Hogneau avec ses châteaux et ses édifices civils et religieux. Une visite guidée du Musée de Malplaquet consacré à la bataille de 1709 est également prévue.

DÉCOUVREZ LA VIE ANIMALE AVEC ANIMAVIA

Jusqu'au 15 août, ANIMAVIA invite tous ceux qui restent dans le Nord-Pas-de-Calais à partir... en safari !

Dans deux équipements animaliers lillois, les animateurs du groupement avicole et zoologique du Nord veulent faire découvrir la vie animale sous toutes ces formes aux jeunes et aux moins jeunes.

Sous le titre « Ouvrons les arches lilloises » c'est toute une série de formules pour passer une demi-journée ou entreprendre des ateliers suivis de quatre jours répartis sur le mois qui sont offerts aux enfants d'âge maternel, primaire ou secondaire et même aux clubs d'adultes.

A la Ferme des Dondaines, on parlera des races régionales, du

L'HEURE ANGLAISE (SAMEDI 25 JUILLET)

L'heure anglaise ou l'influence britannique dans le Boulonnais ressentie à travers ces demeures et manoirs qui jallonnent la campagne entre Hardelot et Samer...

Une visite guidée de la station et de la forêt d'Hardelot complètera ce circuit inédit.

OLHAIN : SA FORÊT, SA LÉGENDE (DIMANCHE 2 AOÛT)

Poursuivant une formule mise en place l'année dernière associant une randonnée pédestre destinée à tous et la découverte d'un site, cette année l'Office du Tourisme propose la découverte du domaine d'Olhain avec la visite de son château, l'une des plus belles forteresses de la région...

FLANDRE ANCIENNE ET MODERNE (SAMEDI 8 AOÛT)

Ce circuit illustrera deux aspects de cette région avec, d'une part la visite d'une conserverie de pointe où nous pourrions assister aux différentes étapes de la fabrication et d'autre part, la

supermarché de la vie ou encore des origines des animaux domestiques. Au zoo du Bois de Boulogne, c'est une véritable invitation au voyage entre les lemurs de Madagascar et les flamants roses Africains.

Des visites commentées enregistrées, des jeux dotés de cadeaux souvenirs permettent d'accueillir de nombreux groupes dans d'excellentes conditions de suivi.

Ces safaris pour la vie sont proposés moyennant une participation aux frais minime, allant de 150 à 350 F pour un groupe de 30 personnes selon qu'il s'agit de Lillois ou d'habitants de la région, d'une animation d'une matinée ou d'une journée.

• Renseignement à ANIMAVIA, 23, rue Gosselet 59000 Lille. Tél. : 20.52.12.02.



« Nadia au regard sérieux » de Matisse, au musée du Cateau.

découverte des villages pittoresques à l'abri du progrès...

ARTISANAT EN PAYS D'ARTOIS (SAMEDI 22 AOÛT)

Cette promenade à travers le pays d'Artois nous amènera chez des artisans afin d'y découvrir et d'assister à la fabrication de certains produits du Terroir, du fromage de Crecy au miel de Bernieulles. Ces visites s'accompagneront naturellement de dégustations.

MATISSE, FÉNELON ET LES AUTRES... (DIMANCHE 30 AOÛT)

Après l'exposition Matisse, l'Office du Tourisme propose un circuit au Cateau-Cambrésis, ville natale du peintre afin de mieux le connaître. Le groupe visitera donc le Palais Fénelon où certaines de ses œuvres sont superbement installées. Le circuit se poursuivra par la visite du château de Guise.

LA FLANDRE RECONSTRUITE (DIMANCHE 13 SEPTEMBRE)

Cette journée évoquera les souvenirs de la Première Guerre mondiale, en particulier à Armentières, Bailleul et Ypres, trois villes rasées mais dont la reconstruction a été bien différente.



La Cloche
(FACE A L'OPÉRA)
Bar à Vins
Brasserie
Ouvert juillet et août

LES ALARMES ET LES VOLEURS

Ils vous imaginent rissolant sur les terrasses ou arpentant les digues, en chemise voyante, appareil photo sur le ventre et casquette sur la nuque. Ils croient votre appartement ou votre maison libre de tout occupant et cambriolable : attention ! pendant les vacances, les voleurs sont aux aguets. Mais la police veille également : comme les années précédentes, l'Opération « Tranquillité-vacances » se poursuivra jusqu'en août. Les services de police ont mis en place un dispositif spécial de surveillance des entrées des résidences, grands ensembles ou maisons. Un service gratuit : il vous suffit de signaler au bureau de police de votre quartier vos dates de départ et de retour et les moyens de vous joindre en cas de problème. Les patrouilles et rondes régulières de la police devant votre domicile, à titre dissuasif, vous éviteront bien des ennuis.

ALLO, LES POMPIERS !

Les numéros d'appel téléphonique de l'état-major du corps

communautaire des sapeurs-pompiers et du CODIS viennent de changer. Il ne faut plus composer les numéros 20.56.44.95 ou 20.56.53.53.

Vous obtiendrez le standard en composant le 20.43.30.30, les numéros d'appel opérationnels demeurant inchangés (18 ou ligne de feu du CS Bouvines : 20.56.52.51).

ACTIONS ANTI- TABAGIQUES

Le Nord et le Pas-de-Calais sont en tête des départements français pour la consommation de tabac, et la proportion de fumeurs dans la population est plus importante dans notre région que dans l'ensemble de la France.

L'Institut Pasteur de Lille a donc organisé depuis quelques mois, avec l'aide du Conseil Général du Nord, des séances d'aide au sevrage tabagique, destinées aux personnes qui désirent s'arrêter de fumer.

• Ces séances sont ouvertes largement au public qui peut s'inscrire en s'adressant au Centre de Bilans de Santé - Tél. : 20.87.78.63.

DUNKERQUE ... RANSGATE ... DUNKERQUE ... RANSGA

LES ESCAPADES DE L'ÉTÉ DE SALLY LINE

au départ de Lille

LONDRES 1 jour
ou LE KENT 1 jour
265 F

WEEK END à LONDRES
740 F

Comprenant :

- transfert en autocar
- hébergement 1 nuit en hôtel 2 ★★
- un déjeuner et un dîner
- les services d'un accompagnateur

ou encore les formules libres de Sally pour découvrir l'Angleterre en liberté

Renseignements
et réservations

ORITER
VOYAGES

Lic 62

209, rue d'Arras, 59000 LILLE. Tél. 20.53.97.57 - 20.52.01.09



Les voitures dont on cause

LA MAZDA 929

Elle a fière allure avec son joli museau bien à elle mais aussi avec sa poupe bien Mercedes, la Mazda 929. C'est bien là une nouvelle voiture entièrement revue et corrigée à la hausse par ce constructeur nippon aux voitures très fiables. Pas fous les Japonais. Pour attaquer le haut de gamme européen, Mazda donne dans le classique et dans la valeur sûre : tableau de bord façon Jaguar, cylindrée bien ciblées (2,2 litres et 3 litres). A l'intérieur, on joue sur du velours épais et confortable. C'est joli, un peu tape à l'oeil de prime abord ; mais on revient sur ce jugement hâtif quand on sait que pour 112 500 F (GLX 2,2 l à carburateur), 125 000 F (même modèle mais à injection) et 154 000 F (GLX de 3 l avec 6 cylindres en V et système de freinage ABS en série) Mazda met la barre très bas au niveau prix compte tenu des très nombreux équipements livrés en série.

Bien, entendu le plaisir de conduire sera différent selon le modèle choisi. Le 2,2 l 4 cylindres, même doté de l'injection et de 12 soupapes, ne nous a pas semblé pas faire preuve d'une grande vélocité. A moins de faire grimper le compte-tours vers les sommets, mais dans ce cas de figure la bonne berline est devenue bruyante et s'est trop écrasée sur sa confortable suspension.

Mais il faut bien dire à sa décharge que nous venions de quitter l'habitacle on ne peut plus cossue du modèle 3 l V6 : un palace ambulant qui va faire rire jaune nos limousines made in France. Ici c'est la grande classe à tous les niveaux : performances, accélérations-canon, silence étonnant à tous les régimes, à toutes les vitesses. Et puis cette souplesse inouïe qui fait l'attrait des 6 cylindres. Côté suspension, la souplesse, vous la choisirait vous-même électriquement comme tout le reste (ou presque) à bord. Selon votre bon plaisir vous pourrez solliciter les 18 soupapes s'ouvrant largement sur 190 ch qui ne font pas mentir la vitesse maxi annoncée de 220 km/h. La direction, assistée, durcit en fonction de la vitesse et ne mérite que des louanges. A l'image du freinage à quatre frein à disque agrémenté de l'ABS.



LES ALFA ROMÉO 75 TWIN SPARK ET 6V 3.0



Quand il se pose sur votre cœur l'emblème d'Alfa Roméo, y laisse des traces indélébiles. On peut discuter de l'intérêt du double allumage sur la 75 alors qu'elle est déjà proposée en version turbo. On ne discute pas ses qualités de routières sportives.

Ne serait-ce d'abord que par leur aspect agressif qui étonne, agace peut-être mais ne laisse pas indifférent. Au volant, tout est lisible et vous interpelle. C'est du beau travail. Mais combien de temps faudra-t-il encore attendre pour avoir manettes et leviers mieux fixés à la caisse et supporter un frein à main trop design pour être agréable et efficace ? Cela dit, avec Alfa Roméo, on

achète d'abord un moteur qui se révèle toujours éblouissant et on acquiert une philosophie qui n'a rien de celui du père tranquille. Amorphes, s'abstenir.

La Twin Spark (double étincelle) crépète de partout et fait jeu égal avec la concurrence à quatre soupapes par cylindre. On est même étonnés de sa souplesse quand les enfilades de virages aboutissent en ville. Étonnés aussi hélas de sentir sous les sollicitations du conducteur la caisse se tordre encore par manque de rigidité, ce défaut propre à la marque. Ajoutons quand même que le différentiel autobloquant à 25% incite à la voltige et que les masses métal-

liques en souffrent tout naturellement.

Avec la 3 l V6, changement de pilotage, avec au choix la rondeur du très léger V6 (150 kg) ou de folles envolées sur des chevaux de feu : 28 secondes pour le kilomètre arrêté, 7,3 secondes de 0 à 100 km/h et... surprise pour le néophyte débarquant chez Alfa, une consommation qui laissera pantois : moins de 10 litres. Twin Spark ou V6, consommation très basse et prix de vente raisonnable (respectivement 120 000 F et 140 000 F) ainsi qu'une nouvelle qualité de tôle gommement facilement les défauts mineurs qui semblent ne jamais vouloir quitter ces fougueuses italiennes.

Stages

AU CEPRECO

Le CEPRECO, centre de formation aux métiers du commerce (organisme de la Chambre de commerce et d'industrie) organise des stages d'été (juillet, août et septembre), de courte durée et des sessions de formation longue durée dès le mois de septembre.

• **Pour tout renseignement : CEPRECO, BP 145 ; 45, avenue André-Chénier - 59053 Roubaix Cedex. Tél. : 20.24.23.23.**

A L'INSTITUT PASTEUR

L'Institut Pasteur de Lille va proposer à partir d'octobre prochain un nouvel enseignement, qui n'a pas d'équivalent en France : celui de *responsable de la qualité dans la restauration collective*.

Il s'agit de former en deux ans les futurs responsables de la restauration de demain, dans un secteur économique en expansion, car la restauration commerciale et collective offre d'importants débouchés même à des jeunes sans connaissances particulières en cuisine.

L'enseignement proposé par l'Institut Pasteur s'adresse donc à des jeunes titulaires du baccalauréat, de l'ESEU ou du Brevet de technicien de l'hôtellerie.

La scolarité se déroule sur deux ans, en formation alternée, avec autant de stages en entreprises que de cours et travaux pratiques.

• **Pour tout renseignement : Institut Pasteur. École de Nutritique - 1, rue du Professeur-Calmette - BP 245 59019 Lille Cedex - Tél. : 20.87.78.00.**

GARAGE ROBERT LEBLANC

CONCESSIONNAIRE EXCLUSIF

mazda

INNOCENTI

VEHICULE EXPOSE :

64, rue de l'Arbrisseau - LILLE

Pour essai, téléphoner au

20.52.97.97

EXPOSITION DE TOUTE LA GAMME

mazda

COMMANDEZ VOTRE MODELE 88
AU PRIX 87

CADEAU PUBLICITAIRE A TOUS VISITEURS
SANS OBLIGATION D'ACHAT

Une nouvelle équipe pour 1987-1988

ILS DÉFENDRONT LES COULEURS DU L.O.S.C.

Et c'est reparti pour une saison ! Après quelques matches amicaux assez satisfaisants la nouvelle équipe du L.O.S.C. aborde la saison avec un bon moral sous la conduite experte de Georges Heylens. Beaucoup de têtes nouvelles dans cette équipe.

Voici donc la photo officielle du L.O.S.C. nouvelle formule : en bas, de gauche à droite : Jean-Michel Vandamme, entraîneur adjoint, Jean-Pierre Meudic, Christophe Galtier, Jocelyn Angloma, Fabrice Leclerc, Luc Courson, Dany L'Hoste, Jean-François Daniel, Alain Fiard, Charles Dumeau, kiné ; au milieu, Jacques Amyot, David Guillon, Pedro Defigueireido, Éric Prissette, Dominique Thomas, Fernando Zappia, Rodolphe Buchot, Erwin Vandenberg, Jean-Luc Buisine, Charly Samoy, directeur technique ; en haut, José Pastinelli, Rudy Garcia, Gaston Mobati, Bernard Lama, Dominique Leclerc, Jean-Pierre Lauricella, Philippe Périlleux, Filip Desmet, Georges Heylens, entraîneur.



Ph. A.F.P. - Jean Meunier.



Marathon de Lille : dans le peloton de tête

En 1986 dès sa seconde édition le marathon de Lille a atteint sa pleine maturité. Des fêtes pleines d'attention se sont penchées sur son berceau lui apportant rigueur et reconnaissance. Ces fêtes ont pour noms l'Office Municipal des Sports, l'A.S.P.T.T. Lille, le L.U.C., l'A.S. Police de Lille, le L.O.S.C.

Les organisateurs nourrissent cette année des ambitions plus grandes encore. « Notre objectif, affirme le directeur de course Serge Leroy, est d'atteindre les 6 000 participants. Ainsi nous serons l'un des cinq marathons européens les plus prisés ».

Sans conteste, le Marathon de Lille veut devenir une épreuve populaire. Laissant à d'autres les primes exorbitantes offertes aux tombeurs de records il

veut « amener un maximum de gens à la course sur route ».

C'est ainsi qu'à côté de l'épreuve reine du Marathon (42 km) un semi-marathon (21 km) et un mini (4,2 km) sont proposés aux novices. « Nous voulons que tout le monde se sente concerné par l'épreuve ».

En fixant la date au 5 septembre, le jour de la braderie, les organisateurs espèrent outre les joggers attirés tout au long du parcours les bradeurs et les promeneurs. « Un public potentiel de 2 millions de personnes c'est une motivation supplémentaire pour les sportifs ».

A quand ces deux millions de personnes en short et en baskets sur la ligne de départ ?

ESCALES D'AUTOMNE

L'été avec ses festivals, nous gorge de musique, de théâtre et de danse. Suit la pause du début d'automne. Et nous reprenons avec allégresse le chemin des salles de spectacles. Le Festival de Lille arrive à ce moment-là. A point nommé.

Créé il y a seize ans, le Festival de Lille est un carrefour de rencontres culturelles. Le grand rendez-vous de l'automne, qui fait vibrer toute une ville et une région, riches en pratiques artistiques. Une nouvelle fois, à partir du 17 octobre, Lille va connaître, presque deux mois durant, les joies d'un festival qui entame sa seizième édition avec un bilan largement positif. Par sa durée (jusqu'au 6 décembre), son ampleur (35 grandes manifestations différentes), son audience (70 000 personnes en 1986, soit 28% de plus qu'en 1985), le rôle du Festival ne cesse de devenir primordial.

Ainsi, un sondage sur la « notoriété touristique du Nord-pas-de-Calais », réalisé en mars dernier, à Paris et en banlieue, nous apprend que 37% des parisiens connaissent

ne serait-ce que de nom, notre festival, qui arrive en seconde position, derrière l'Enduro du Touquet (61%), mais avant la Braderie de Lille (32%) et le Carnaval de Dunkerque (28%) ! (sondage réalisé par Empreinte Communication, à la demande du comité régional de tourisme et de la Maison de la Région Nord-Pas-de-Calais). Un beau record de notoriété qui devrait être battu cette année, puisque, pour la première fois, Paris accueillera des affiches du Festival de Lille. Des affiches, signées Dominique Gisor, dont nous aurons la primeur dès la mi-septembre, à Lille, et qui illustreront le thème retenu cette année : « Constellations », c'est-à-dire « groupe apparent d'étoiles qui présente un aspect reconnaissable », selon le Petit Robert. C'est dire que des étoiles, des stars, nous pour-



Jackie Buffin

rons en applaudir, tant en musique, en théâtre qu'en danse.

En ce début de juillet, le programme n'est pas encore entièrement bouclé. Jackie Buffin, Frédéric Sartor, le directeur artistique, et leur brillante et efficace équipe, attendent septembre pour nous en dévoiler le détail. Mais sachez que le Wiener Orchestra et l'Orchestre Symphonique d'État d'U.R.S.S., deux des plus grands orches-

tres du monde, viendront à Lille, ainsi que deux importants metteurs en scènes de théâtre (les négociations avec Bob Wilson sont toujours en cours), qu'il y aura du jazz, plusieurs spectacles de danse, qu'en musique traditionnelle, il y aura des « musiciens nomades qui chantent et dansent la nuit » (à vous de deviner), et qu'enfin, il y aura au moins, une création mondiale, « Maria de Buenos Aires » d'Astor Piazzola, coproduit avec l'Atelier Lyri-

que de Tourcoing, partenaire du Festival, comme les autres structures culturelles régionales, ou comme, « Europalia », le Festival des arts de Belgique, en attendant pour les années à venir, une collaboration avec le Festival des Flandres et le Hollander Festival. C'est dire que le Festival de Lille — actuellement la seule structure française membre de l'association européenne des festivals de musique — entend développer sa dimension internationale.

D'octobre à décembre, nous voguerons donc, d'escalas en escalas, toutes artistiques, à Lille (notamment à l'Opéra, au Sébasto et au Palais des Sports), dans la métropole et dans la région. On nous promet aussi des « fêtes » dans les bistrotis lillois et, comme en 1986, un important cycle cinéma, avec l'aide du Métropole de la rue des Ponts-de-Comines et du Méliès de Villeneuve-d'Ascq. Dès le 17 septembre, la campagne d'abonnements sera ouverte, au Furet du Nord et à l'Office du Tourisme, au prix de 450 F les dix spectacles. Comme chaque année, de grandes entreprises de la région ont accepté de sponsoriser certaines manifestations (pour un million de francs sur un budget global de 8 millions), même si elles commencent à être de plus en plus sollicitées.

L'équipe du Festival, « des gens passionnés, fantastique », selon Jackie Buffin, qui n'oublie jamais de leur rendre hommage, aborde donc ce début d'été avec confiance. Un bel automne de travail les attend. Un bel automne d'émotions et de plaisirs s'ouvre à nous.

Guy LE FLECHER

R. C. F. C

Entreprise de travaux publics et particuliers

- TERRASSEMENTS
- OUVRAGES D'ART
- CANAUX
- VOIES FERRÉES
- RACCORDEMENTS INDUSTRIELS
- ROUTES, etc.

R. C. F. C

« Routes - Chemins de Fer - Canaux »

Siège social : 50, avenue de Varsovie - 62304 Lens Cedex
Tél. 21.79.16.00

ONL : SOUS LE SIGNE DE LA DIVERSITÉ

De Lausanne à Perpignan, l'Orchestre National de Lille donne, cet été, onze concerts et participe à cinq festivals. A la rentrée prochaine, l'ONL offre neuf formules d'abonnements au lieu de trois. Parmi les nouveautés : cinq séries de cinq concerts le lundi ou le mardi, destinées avant tout au public de jeunes et une série de quinze concerts, le mardi à 20 h 30, qui permet aux inconditionnels de suivre la totalité de la saison pour 750 F. Autre innovation, la présence de l'administration de l'Orchestre, au centre ville, au pied du Palais des Congrès, où l'on peut d'ores et déjà s'abonner (tél. 20.54.67.00). Les répétitions, quant à elles, devront, en raison du planning chargé du Palais des Congrès, avoir lieu en d'autres endroits de Lille.

Le répertoire de la saison 86-87 sera riche et varié : les compositeurs programmés viennent de plus de dix pays différents, mais près d'un tiers de la musique jouée est française. Parmi les œuvres-phares : la Vie d'un héros de Richard Strauss, la 7^e Symphonie de Bruckner, les trois grandes symphonies de Tchaïkovski... Jean-Claude Casadesu a également prévu de rendre hommage à trois grands compositeurs français : le tourquennois Albert Roussel, Maurice Ravel, dont on commémore en 1987, le cinquantième anniversaire de la mort et Pierre Boulez, à qui un cycle important est consacré. Enfin, de grandes œuvres avec chœur sont au pro-



gramme : Daphnis et Cloé, le Gloria et le Stabat Mater de Poulenc et de Requiem de Fauré.

THÉÂTRE

Du 19 septembre au 4 octobre aura lieu le 34^e Festival de théâtre amateur qui rassemblera, cette année, 16 troupes qui proposeront 13 spectacles différents ainsi qu'une exposition. Au total, 30 représentations seront proposées au public lillois, en trois lieux : l'Hospice Comtesse, le Grand Théâtre et l'Atelier des Nuits Blanches (30, rue Brûle-Maison).

PIALAT- DEPARDIEU EN SEPTEMBRE

« Sous le soleil de Satan », le film de Maurice Pialat qui a obtenu la Palme d'Or du Festival de Cannes 1987 et qui a été en partie tourné dans la région, notamment à Arras et à Montreuil-sur-Mer, sera projeté en avant-première à Lille le mercredi 2 septembre, en présence de Pierre Mauroy. Le réalisateur et l'acteur principal du film, Gérard Depardieu seront également présents.

LE PLAISIR DE JOUER

Depuis sa création en mars, la ludothèque du club Léo-Lagrange permet aux parents et enfants de profiter d'un vaste choix de jeux et jouets. Tous peuvent découvrir, emprunter ou utiliser sur place

jeux de construction et de société, de réflexion, figurines et modèles réduits, puzzles et jouets correspondant à chaque âge. Cette nouvelle activité est accessible le mardi de 16 h à 18 h ; le mercredi de 14 h à 18 h 30 ; le vendredi de 16 h à 18 h ; le samedi de 10 h à 12 h au club Léo-Lagrange, 11, rue Fénelon, Hellemmes-Lille (métro station Hellemmes), tél. 20.04.21.93.



Jacques BARDAILLES

REVÊTEMENTS DE SOLS et MURS

- Plastiques
- Moquette
- Parquets
- Carrelages
- Faïences
- Pierres

ISOLATION

- Systèmes adhérents
- Bardages
- Projection laine de Roches

rue Lavoisier - 62300 Lens
Tél. 21.78.62.52

Ets Jacques TUMELAIRE

Peinture - Décoration -
Revêtements sols et murs
Travaux Industriels

Siège social :
3, rue racine - 59000 LILLE
Tél. 20.57.78.19

LA ROSE AUX QUATRE VENTS

La construction d'une cafétéria, d'une salle de répétition, de nouveaux bureaux et d'une galerie de verre interdit à la Rose des Vents de Villeneuve-d'Ascq, d'accueillir en ses murs le public. Les travaux, destinés à améliorer l'accueil du public et les conditions de travail des artistes, devraient s'achever en février 1988. L'équipe de Pierrette Garreau n'a pas pour autant mis la clé sous la porte. Au contraire, huit spectacles sont au programme de septembre à février. Ils seront donnés aux quatre coins de Villeneuve-d'Ascq, en diverses salles. Le coup d'envoi de la saison aura lieu sous chapiteau, celui du cirque Zingaro.

• Renseignements au 20.91.38.35.

ENFANTS COMÉDIENS

Pour le spectacle-théâtre « les Rois mages », d'après le roman de Michel Tournier,

adapté par Aristide-Christian Carpentier et Michel Valmer sur une musique originale de Jean-Claude Casadesus et sous la direction artistique de Michel Valmer et Françoise Thyron, des enfants comédiens sont demandés.

Les représentations auront lieu au théâtre Sébastopol de Lille du 20 novembre au 20 décembre.

Envoyer C.V. et photo récente à « Travail et Culture », 150, rue d'Isly, 59000 Lille pour les candidatures de :

- Deux garçons, 10-12 ans, de type magrabin.
- Deux garçons, 7-8 ans, de type européen (blonds).
- Trois garçons, 1-2 ans, africains.

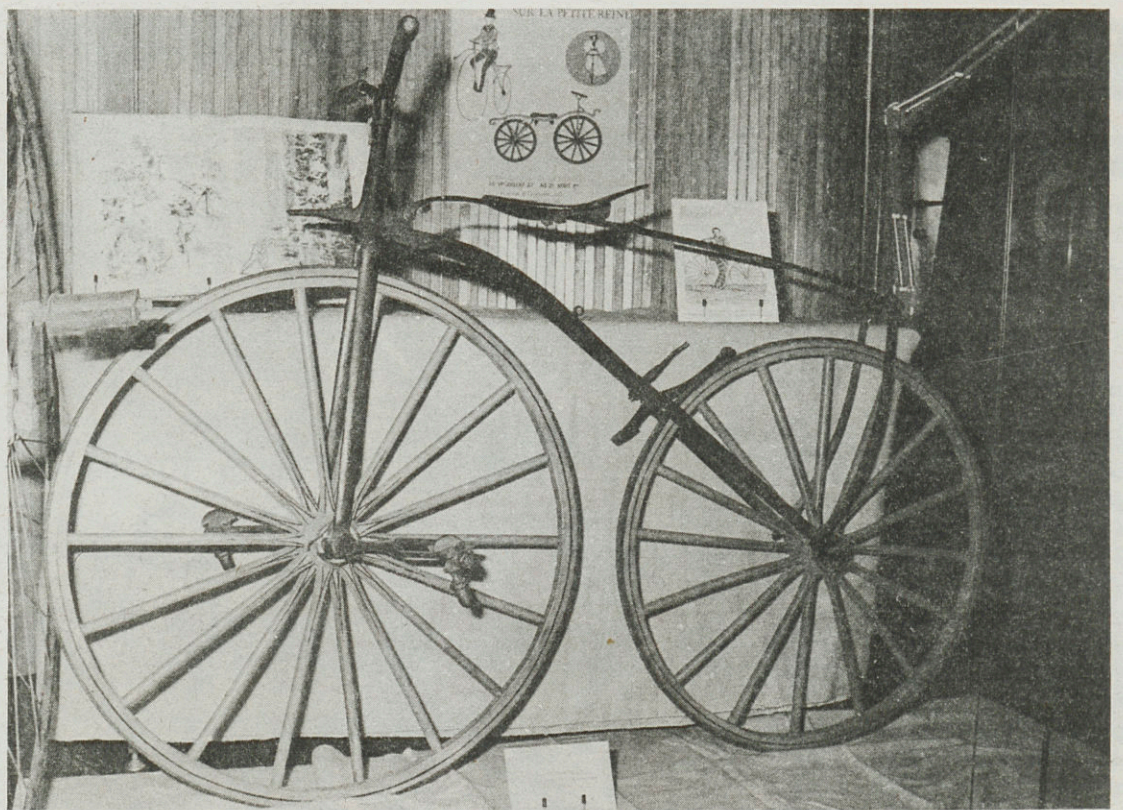
Audition : fin août, début septembre.

HISTOIRE DU VÉLO

La Bibliothèque municipale présente jusqu'au 29 août une intéressante exposition sur la « petite reine ».

Cette exposition rassemble de nombreux documents (affiches...) mais aussi des bicyclettes d'époque.

Une vingtaine de panneaux



consacrés aux principales étapes de l'histoire du vélo, au Tour de France, à Paris-Roubaix... Une exposition d'actualité, au moment du Tour de France, édition 87.

• A la Bibliothèque municipale, jusqu'au 29 août, rue E. Delesalle à Lille.

GIGANTOMACHIE

En 1987, le Festival « Les Rencontres » du M.A.J.T. de Lille fête ses cinq années d'existence. Le spectacle « Gigantomachie » présenté en juin 86, place Déliot, sera repris cette année, sur la Grand-Place, le

samedi 26 septembre. Et, du 27 septembre au 2 octobre, de nombreuses animations sont prévues dans le quartier de Moulins, tant au M.A.J.T. que sur la place Déliot. Renseignements au 20.52.69.75.

NORPAC

**TOUS OUVRAGES DE BATIMENT
GÉNIE CIVIL • CONSTRUCTIONS INDUSTRIELLES
RÉHABILITATION • OUVRAGES D'ART**

IMPLANTATIONS :

LILLE : 20, rue de la Toison-d'Or - B.P. 20
59651 VILLENEUVE-D'ASCQ - Tél. 20.91.92.07
ARRAS : 77, rue Marcel-Delis - ACHICOURT - 62000 ARRAS
Tél. 21.23.43.00
VALENCIENNOIS : 225 bis, rue Jean-Jaurès
59880 SAINT-SAULVE - Tél. 27.30.41.51
SAINT-OMER : Passage du Château - Esplanade 33
62500 SAINT-OMER - Tél. 21.98.47.54
DUNKERQUE : 1, place Alfred-Petyt - 59140 DUNKERQUE
Tél. 28.65.20.66
SOISSONS : 9, boulevard Pasteur - 02200 SOISSONS
Tél. 23.59.08.51



SUCCÈS

Jean-Claude Malgloire le Directeur de l'Atelier Lyrique de Tourcoing a obtenu un très vif succès à l'Opéra de Paris en dirigeant à la fin juin le « Jules César » d'Haendel. C'était pour lui une grande première...

LE MÉTRO
Le magazine des Lillois

LE MAGAZINE DES LILLOIS

Directrice de la publication :
Monique BOUCHEZ.
Rédacteur en chef :
Bernard MASSET.
Coordination :
Sylvie WYDOCKA.
Maquette :
Richard RAPAICH.
Rédaction - Tél. : 20.52.58.19.
S.A.R.L. Métropole-Lille,
Place Vanhoenacker - LILLE
au capital de 2 000.00 F.
Fondée le 9-10-1974 pour une durée de 99 ans.
Gérant : Jean VEBER.
Principaux associés :
Jean VEBER, Patrick KANNER,
Jean-Claude SABRE.
Administration, publicité générale - B.P. 1264,
59014 Lille Cedex.
Tél. : 20.57.86.94.
Dépôt légal I.S.S.N. 0152-1314.
Abonnements : 50 F pour 11 numéros.
Dépôt légal n° 99 - 2° trimestre 1987.
I.C.F. - S.E.I.R.N.P.C.
113, rue de Lannoy 59800 Lille

Coup de chapeau au L.U.C. !

Le L.U.C. ! qui ne connaît ce sigle ? Depuis 1921, année de sa fondation, le Lille Université Club créé par l'Association des étudiants lillois a vu défiler des centaines de milliers de jeunes.

La liste des activités (par lettres alphabétiques) de l'Aikido au Yoga en passant par le « foot », le « rugby », le tennis et le parachutisme est impres-

sionnante. Voici d'ailleurs la carte d'identité du L.U.C. 1987 :

- 9 218 membres dont 7 744 scolaires et universitaires ;
- 32 sections dont 17 nationales ;
- 25 sélectionnés en international et national ;
- 82 équipes seniors et jeunes ;
- un budget de 20 millions de francs ;
- 450 dirigeants, 35 salariés.

Pourquoi le L.U.C. à l'honneur aujourd'hui ? Tout simplement parce qu'un anniversaire a été marqué par une cérémonie officielle et sympathique : le 20^e anniversaire de l'ouverture du Complexe Sportif Universitaire Gaston-Berger.

On n'imagine pas tant d'activités sportives sans équipements considérables. C'est le recteur Guy Debeyre, aujourd'hui adjoint au maire de Lille qui eût le mérite de créer ce remarquable outil. En collaboration avec le professeur



Le recteur Debeyre et Michel Delebarre, lors de la cérémonie officielle du 20^e anniversaire du L.U.C.

Verhaeghe alors président du L.U.C., il lança architectes et bâtisseurs à l'assaut d'un terrain de 12 hectares. Les installations furent mises en route progressivement et la piscine inaugurée en 1966. Depuis cette époque c'est M. Denel qui assure avec autant de compétence que de sympathie pour les jeunes, la direc-

tion du complexe qui a nom Gaston-Berger.

Depuis 20 ans que d'efforts, d'échecs, de succès, de promesses aussi dans cette enceinte ! Mais on n'a pas eu seulement la préoccupation des jeunes du monde universitaire, on a su ouvrir les installations à toute la population. C'est pourquoi le

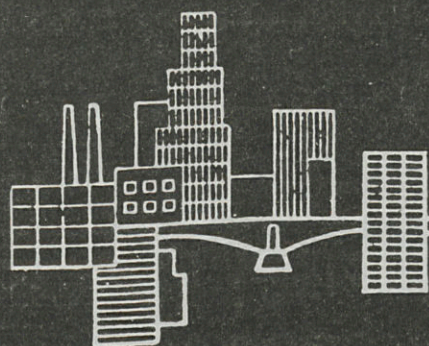
L.U.C.-Vacances, en juillet et en août surtout — connaît des activités qui passionnent des jeunes citadins venus de tous les horizons.

Ce 20^e anniversaire de L.U.C. a été l'occasion pour le recteur Debeyre d'évoquer plaisamment une histoire heureuse en présence de nombreuses personnalités pour lesquelles M. Michel Delebarre, ancien Ministre, Premier vice-président du Conseil Régional chargé des problèmes d'éducation et des sports à la Région.

Société nationale de construction

QUILLERY

SOCIÉTÉ ANONYME AU CAPITAL DE 39 192 500 F



**LOGEMENTS
BATIMENTS HOSPITALIERS
ET UNIVERSITAIRES
BATIMENTS ADMINISTRATIFS**

**OUVRAGES D'ART
TRAVAUX MARITIMES
RÉSEAUX DIVERS**

Correspondance à adresser :

14, rue du Coq-Français - B.P. 119
59055 ROUBAIX CEDEX 1
TÉL. 20.73.92.22
TÉLEX QUILNOR 160 261 F

ACADÉMIE DES SPORTS

Le Docteur Matrau, Adjoint au Maire de Lille, Délégué aux Affaires Sportives et Président de l'Office Municipal des Sports a été nommé Correspondant Régional de l'Académie des Sports.

Fondée en 1905, cette Académie, réunissant une cinquantaine de membres en France, s'efforce, grâce à son autorité morale et par le moyen de communications, de prises de position et de récompenses, de promouvoir le sport et son éthique.

Il y a quelques années, l'Académie des Sports a pris une importante initiative avec la création du Prix de l'Éducation, destiné à récompenser à travers toute la France les élèves des classes terminales « témoignant du plus bel équilibre entre les qualités physiques, intellectuelles, morales et humaines ».

jusqu'au 28 août
LES MODERNISTES
DE PÉKIN

Exposition des principaux peintres chinois vivants à la galerie Schèmes, 27, rue de l'Hôpital-Militaire. Des artistes dont la notoriété devrait, à terme, dépasser les frontières de la Chine et apportait un souffle de fraîcheur dans l'art d'aujourd'hui.



jusqu'au 29
EN ROUE LIBRE
SUR LA « PETITE REINE »

Ou la petite histoire du vélo. Une vingtaine de panneaux sont consacrés aux principales étapes de l'histoire du vélo, au Tour de France, à Paris-Roubaix et aux records de l'heure.

A la Bibliothèque municipale jusqu'au 29 août.



13-14

Lundi 13 : défilé et bals.

Le traditionnel défilé militaire se déroulera le lundi 13 juillet à partir de 17 h. Près de 600 personnes et 200 véhicules (dont environ 60 blindés) défileront sur le Boulevard de la Liberté.

Après le défilé : la retraite aux flambeaux, avec la participation des majorettes de la ville de Lille.

Enfin, de 21 h à 1 h du matin, les bals populaires.

Place du Général-de-Gaulle : Lucifer Orchestra.

Place Casquette à Wazemmes : Jackson Orchestra.

Hôtel de Ville : Marc André.

24 LE MÉTRO

A G E N D A
JUIL.-SEPT.

Dans les quartiers : rue Léon-Trulin (Fréquence Nord); Lille Sud (angle rues Abélard-Hannetons); Petit Maroc (Salle du Petit Maroc); Bois Blancs (rue du commandant-Bayard); Moulins (Place Déliot).

Mardi 14 : variétés et feu d'artifice.

14 h 30 au Théâtre Sébastopol : spectacle gratuit de variétés présenté par Michel Henry.

16 h Place-de-la-République, dans le cratère du métro : concert d'été de l'Harmonie municipale.

20 h 30 au Champ-de-Mars : bal du 14 juillet, avec l'orchestre « Hot Stompers ».

23 h au Champs-de-Mars : feu d'artifice musical. Un spectacle sur le thème du jazz.



14

CASSEL

Fête du Moulin

DESVRES

Grand cortège de chars et groupes costumés

19

BAILLEUL

Ducasse du Steent'je

FOURMIES

Fête communale

STEENVOORDE

Ducasse, jeux traditionnels flamands, concerts...

1

Jusqu'au 3
LE QUESNOY

Fête folklorique « Bimberlot ». Sortie du géant

2

WIMEREUX

Fête de la mer, dégustation de fruits de mer. Fête de la moule

9

WISSANT

Fête du poisson

DUNKERQUE

18^e festival international de la majorette

MAROILLES

Fête de la flamiche

MONTREUIL-SUR-MER

1 000 ans d'histoire de Montreuil

15

DE NOMBREUSES FÊTES

A Cambrai, Dunkerque, Bray-Dunes, Calais, Fresnes-sur-Escaut, Aubers, Zuydcoote.

23

FOURMIES

Fête traditionnelle de la Saint-Louis, patron du textile.

ARRAS

Défilé carnavalesque

29

LE TOUQUET

Spectacle de son et lumière au centre sportif

DUNKERQUE

Grand feu d'artifice

30

LE TOUQUET

Festival des fleurs, défilé de chars en ville

TRÉLON

Fête traditionnelle de la Saint-Laurent, patron des verriers.

SAINT-JANS-CAPPEL

7^e festival des moissons

6-7

BRADERIE DE LILLE

La grande fête de la Chine, du

marchandage, de la moule et de la frite : un week-end fou, fou, fou en perspective !



26-27

FÊTES DU PARC NATUREL RÉGIONAL

Pour tous renseignements, s'adresser, dès le début du mois de septembre à la Maison du Parc naturel régional. Tél. : 21.98.62.98.

Métro - Rétro

Juillet 1858 : le premier pas vers le Grand Lille

Le 2 juillet 1858 Napoléon III signe enfin le décret autorisant l'agrandissement de Lille.

Après plus d'un an de négociations, la décision est prise de démanteler une partie des fortifications et de rattacher à Lille, les communes de Wazemmes, Esquermes, Moulins, Fives et Saint-Maurice. Véritable question de survie pour Lille mais intérêt bien compris des cinq petites communes limitrophes : tel est l'enjeu du projet.

En effet sur 210 hectares, les 80 000 habitants de Lille étouffent dans le corset stratégique : la dernière extension remonte à Vauban en 1670. On compte ainsi une surface vitale de 2 m² par habitant.

Pas de progression possible, pas de perspective économique : c'est le déclin assuré.

Par contre, les communes avoisinantes connaissent un essor industriel et démographique important. Wazemmes par exemple enregistre une progression démographique de 42% en 5 ans. Mais cette commune souffre des contraintes militaires : interdiction de construire, ou obligation de détruire en cas de siège.

Dès 1857, le maire de Wazemmes conçoit un projet d'association avec Lille et entreprend les démarches auprès du ministère de la guerre et du préfet. Très réticents au départ, les élus lillois réfléchissent et finissent par adhérer à cette idée : dans leur esprit Lille doit demeurer une place forte et ils se refusent à faire supporter à la ville le poids financier de cette opération.

Cependant convaincu de l'utilité de l'agrandissement le maire de Lille, Auguste Richebé accélère les formalités administratives et plaide son projet auprès de l'Empereur. Des trois projets, la solution la plus large et la moins coûteuse est retenue : annexion de Moulins, Wazemmes et Esquermes, extension de l'enceinte pour englober 480 hectares supplémentaires.

Les communes de Fives et Saint-Maurice décident ensuite de s'adjoindre aux trois autres : la superficie du nouveau Lille triple alors passant de 210 à 720 ha avec un périmètre de 12 km.

Le 30 octobre 1878 un décret impérial prononcera la dissolution des conseils municipaux et l'institution d'une commission municipale de 27 membres.

Cet agrandissement habilement négocié entraîne un bouleversement spectaculaire de la ville jusqu'à la fin du siècle : travaux de voirie considérables, construction de six nouvelles portes, de nouveaux bâtiments, de nouveaux quartiers.

Le Lille moderne peut enfin s'édifier.