

**UN CERTAIN
10 MAI 1981**

PAGES 4-5

**FORMATION :
LILLE
OFFRE
LE CHOIX**

PAGES 16-18

**OPÉRA :
DON JUAN
EN
OUVERTURE**

PAGE 19

**HAUT
VOL**

PAGE 21

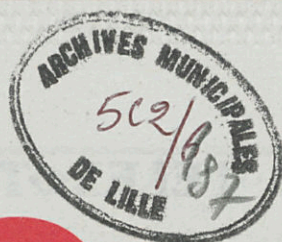
**WEEK-END
EN
FOLIE**



PAGES 12-13

LE METRO

Le magazine des Lillois



MAI 1991
N° 190
5 F



LILLE AU SOMMET

François Mitterrand
et Helmut Kohl seront
à Lille pour le 57^e
sommet franco-allemand
qui se déroulera les 29
et 30 mai prochains.

PAGES 6-7

LILLE II

Une fois n'est pas coutume, ce sont les avions qui regardent les humains ce vendredi matin. Tous les partenaires associés au développement de l'aéroport de Lille y sont présents (A ce titre, Pierre Mauroy pour la Communauté urbaine de Lille et la mairie).

L'air de fête pris par les installations de Lesquin est largement justifié par l'inauguration des aménagements d'exploitation commerciale réalisés en 1990-1991.

Quiconque n'aurait pas eu à passer par l'aéroport depuis quelques années serait en pays étranger : accès amélioré, village des loueurs de voitures étendu, nombre de places de stationnement en augmentation et mise en œuvre de nouveaux modes de péage.

A l'intérieur de l'aérogare, beaucoup de changements au niveau de l'information,

de l'attente, des facilités de paiement. Le développement du trafic, les perspectives de développement dû à l'arrivée du T.G.V. et à l'ouverture du Centre international d'affaires, la nouvelle solidarité intercommunale qui se fait jour sur toute la métropole laissent présager un avenir brillant pour Lille-Lesquin. D'ailleurs, personnes ne s'y est trompé en découvrant le projet lauréat du nouvel aéroport de Lille II dont nous vous reparlerons.

MULTIPLES RENCONTRES

Lille-Esch-sur-Alzette, Lille-Erfurt, Lille-Valladolid : autant de rencontres qui prouvent, s'il en était encore besoin que les jumelages lillois sont en bonne santé. De nombreuses manifestations se sont déroulées au mois d'avril et en mai. Pendant une semaine, Esch-sur-Alzette

était à Lille, afin de se faire connaître : musique, exposition et rencontre avec le quartier de Saint-Maurice Pellevoisin. Lille, de son côté, avait choisi d'organiser une semaine de présentation à Valladolid, en Espagne, alors que des élèves partaient en Euroclass à Turin (Italie). Enfin, les cérémonies retour du jumelage avec Erfurt se dérouleront pendant les Fêtes de Lille, en juin.

HÔTE

La jeune chambre économique de Lille et le Crédit agricole viennent d'inaugurer, en collaboration avec l'Office du tourisme de Lille, une nouvelle formule d'hébergement dans la métropole : la chambre d'hôte. Très connue dans les campagnes de la région, la chambre d'hôte fait aujourd'hui son apparition en zone urbaine. Elle propose une alternative aux hommes d'affaire ou aux touristes qui préfèrent le contact avec la population, dans des demeures régionales (classées par catégories : 1, 2 ou 3 beffrois) aux hôtels parfois sans âmes. Trois chambres d'hôtes sont disponibles dès à présent à Lille et à Loos.

• Renseignements et réservations : Office du tourisme de Lille.
Tél : 20.30.81.00. Demande de classement : jeune chambre économique de Lille. BP 1066 - 59011 Lille cédex.



EUROPE

Élisabeth Guigou, ministre chargée des Affaires européennes a débuté, le 23 avril dernier, son tour de France des régions dans le Nord - Pas-de-Calais. Après Dunkerque et Villeneuve-d'Ascq, Élisabeth Guigou s'est arrêtée à Lille où elle a rencontré Pierre Mauroy. Avant de quitter le Nord - Pas-de-Calais, elle s'est rendue à Béthune et sur le site du Tunnel sous la Manche, pouvant ainsi se rendre compte de toutes les facettes d'une région qui, non seulement bénéficie d'un certain nombre d'aides communautaires, mais qui possède quelques atouts non négligeables pour un avenir européen.



de France, du Tour d'Italie et du Championnat du Monde.

IL COURT LE FURET

Il court, il court, le Furet du Nord... Deux nouveaux points de vente vont être ouverts cette année, l'un à Cambrai, l'autre (le onzième) sur 1 500 m², dans le prolongement du centre commercial V2. Des ambitions qui ne se limitent pas au Nord de la France, puisque le Furet envisage de se développer aussi dans l'Est. Sans oublier l'extension de la « maison-mère » qui devrait devenir la plus grande librairie du monde (6 340 m² de surface de vente totale), en intégrant les 3 795 m² de l'hôtel qui jouxte l'actuel magasin de la Grand-Place. Le capital social de la Soframa, la société holding contrôlant le Furet, avoisine désormais les 100 millions de francs, depuis la prise de participation (à hauteur de 30%) du Crédit du Nord et de l'organisme privé Participex, en mars dernier.

O.N.L.

Du 14 au 30 avril, l'Orchestre National de Lille et Jean-Claude Casadesus ont effectué une importante tournée en Allemagne Autriche. Treize concerts, 6 000 km parcourus, plus de 19 000 spectateurs, Jean-Claude Casadesus et ses musiciens ont à nouveau joué pleinement leur rôle d'ambassadeurs de la ville et de la région.

Première étape significative : Cologne, ville jumelle de Lille où Raymond Vaillant, Premier Adjoint au Maire, chargé des Relations Internationales pût apprécier l'accueil des 1 500 mélomanes présents.

DÉFI

Le 22 avril dernier, 50 étudiants du lycée Gaston-Berger sont partis en vélo de la Grand-Place afin de rallier Villejuif, en traversant Arras, Amiens, Beauvais et Pontoise.

L'objectif de cet événement à la fois sportif et humanitaire était de faire connaître la maison Ronald Mc Donald, destinée à héberger les familles des enfants atteints d'un cancer traités à l'Institut Gustave-Roussy de Villejuif, et de participer à son financement en récoltant des dons. Le signal du départ était donné par Stephen Roche, vainqueur 87 du Tour



UNE ENTREPRISE PARTENAIRE

ENSEMBLE POUR UN DÉFI PERMANENT

CARONI CONSTRUCTION

BÉTON ARMÉ - OUVRAGES FONCTIONNELS
LOGEMENTS - RÉHABILITATION
MAÎTRISE DE L'ÉNERGIE - MOBILIER URBAIN
TRAVAUX INDUSTRIELS - TRAVAUX PUBLICS

274, boulevard Clémenceau - B.P. 230
59701 MARCQ-EN-BARŒUL cedex - Téléphone 20.72.59.62

CONSERVATOIRE EN FLAMMES

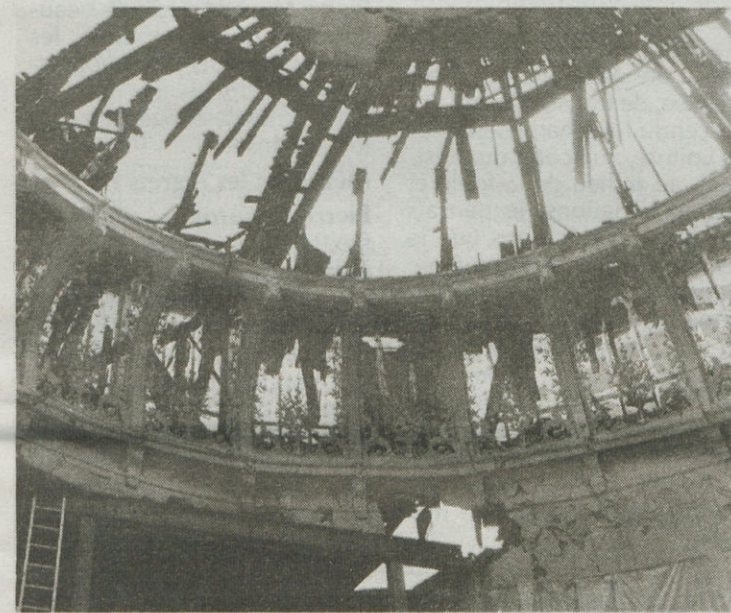
Dans la nuit du 7 mai, le feu a entièrement détruit le dôme, en lattes et en torchis, de la salle de concert du Conservatoire de Lille. Une soixantaine de pompiers venus des trois casernes de Lille (et en renfort de Marcq-en-Barœul) se sont battus deux bonnes heures contre l'incendie. Il n'y a pas eu de victimes et heureusement, le nouveau bâtiment a été épargné, les salles de répétition n'ont pas été touchées et les élèves ont pu reprendre les cours. Il n'empêche que c'est un moment difficile et d'une

grande émotion pour tous les musiciens et amis fidèles de ce lieu historique. « *La musique nous aide à prendre le dessus* », dit Philippe Le-fevre, le directeur qui a décidé de maintenir l'essentiel de sa programmation de concerts. C'est ainsi que l'église St-Maurice a accueilli le « Requiem de Mozart » et que le concert du Chœur de Chambre du conservatoire (œuvres de Schutz et Monteverdi) aura lieu en l'église Ste-Catherine, le 3 juin, à 20 h 30. ■

Plus que la métropole, c'est une grande partie de la région qui connaît ce regain de dynamisme. Quant à l'avenir, il dépend, selon l'agence Auguste Thouars, de la situation économique, de l'effort national mis en œuvre pour attirer les investisseurs, de la qualité des produits proposés. Le développement de Lille passe par le développement du reste, avec le Bassin minier, Arras... Tous les projets sont, pour le groupe Thouars, complémentaires et si Euralille n'est pas le seul chantier, il constitue « la clé de voute du redéploiement de l'immobilier tertiaire, et représente donc un enjeu essentiel pour la métropole et la région, une chance unique pour Lille de se hisser au rang des eucités », conclut le rapport. ■

LE DROIT A LA VILLE

Pendant trois jours s'est tenu à Lille, un colloque intitulé « Vers une Europe des solidarités ». Des ministres, des élus locaux de divers pays européens, mais aussi des chefs d'entreprises et des acteurs sociaux ont discuté concrètement des moyens de lutter contre l'exclusion. Et ce, au lendemain des violents affrontements qui se sont produits dans la banlieue bruxelloise. Une rencontre passionnante par les témoignages entendus. De ces échanges, il ressort que tous les pays européens connaissent des problèmes dans les banlieues et quartiers, qu'il n'existe pas de recette applicable partout, mais uniquement des solutions locales. Intervenant le dernier jour du colloque, Michel Delebarre, ministre de la Ville et de l'Aménagement du territoire, estime que « c'est sur le terrain qu'on répond à l'exclusion », en travaillant avec les habitants et les associations, et en partenariat avec les entreprises et les administrations. Il n'y a plus seulement un « droit au logement », mais un « droit à la ville ». Il s'agit désormais de prévenir les exclusions et non plus seulement de lutter contre elles. ■



S.N.C.F.

Le service d'été de la S.N.C.F. qui prendra effet le 2 juin ne connaîtra pas cette année de grandes modifications. Tout au plus, l'entreprise nationale devra-t-elle tenir compte des nouvelles dates de vacances scolaires qui s'étalent cette année du 13 juillet au 2 septembre et des travaux du T.G.V.-Nord qui pèseront encore de longs mois sur la régularité et la rapidité des liaisons Paris-Lille. En dehors de quelques aménagements qui concernent le transport express régional (T.E.R.), toujours en progression (100 000 voyageurs par jour), la S.N.C.F. lance de nouveaux produits (« Carissimo », la carte 12-26 ans, qui remplace les cartes « Jeune » et « Carré Jeunes » mais aussi les marchés de groupes et de pèlerinages) et soigne l'information de la clientèle : trois « Kim » (kiosques d'information multimédia) vont être installés en gare de Lille. ■

DYNAMIQUE

« *L'immobilier d'entreprise sur la métropole lilloise : un marché dynamique* ». Tel est le titre du rapport présenté par l'Agence Auguste Thouars lors de sa conférence de presse en avril dernier. « *Troisième métropole régionale, l'agglomération lilloise confirme sa vocation de devenir une Eurocité* », précise le sous-titre.

De fait, contrairement à d'autres régions, le marché immobilier lillois n'est pas encore spéculatif et n'a pas vraiment été touché par la Guerre du Golfe. Une relative bonne santé donc, qui s'est traduite, en 1989 et 1990, par une augmentation de l'offre et de la demande de bureaux. La demande extra-régionale atteint les 15 - 20% du marché et la démarche des entrepreneurs locaux, tels que Bonduelle, qui installent leur siège social dans la métropole se voit copiée par des entreprises à vocation européenne. ■

ÉDITORIAL

Franc-parler pour l'emploi

par Bernard MASSET

Ainsi, la France vient-elle de vivre un événement « historique », avec la nomination d'une femme à la tête du gouvernement. Situation inédite, immédiatement saluée par les sondages attribuant à Édith Cresson un taux de sympathie très majoritaire.

« Au bout de trois ans, il n'est pas anormal d'envisager un remaniement ministériel », pronostiquait Pierre Mauroy à la mi-avril. Renforcé par les effets du conflit du Golfe et par un bilan plus qu'honorable, mais affaibli par le sentiment persistant d'un certain déficit social, Michel Rocard a préféré laisser la place à celle qui est chargée de donner un nouvel élan au pays, avant l'échéance majeure de 1993.

« C'est une femme de caractère » préviennent, unanimes, la presse et la classe politique. D'où l'idée qu'au « parler vrai » de Michel Rocard, va se substituer le « franc-parler » d'Édith Cresson. Pour preuve, ses premières déclarations, qui annoncent un style direct, dont on doit souhaiter qu'il ne s'affadira pas à l'épreuve de ses tâches nouvelles.

Au moment où un sondage sur les législatives place la droite en situation majoritaire, Édith Cresson sait bien que le front le plus sensible demeure celui du chômage.

Deux millions six cent mille demandeurs d'emplois, avec une perspective aggravée, c'est la préoccupation obsédante qui attend le Premier ministre.

Si le retour à la croissance reste le remède absolu, le traitement social, largement développé depuis 1981, n'a pas épuisé toutes ses ressources.

Entre le dogme de « l'emploi pour tous », dont le modèle soviétique a prouvé les limites, et le libéralisme débridé, qui ne mobilise l'emploi que selon les besoins du marché, la France a choisi un modèle qui favorise la protection sociale. C'est la voie de la solidarité, que le nouveau gouvernement socialiste devra explorer plus encore pour retrouver la confiance de l'ensemble de son électoral.

UN CERTAIN 10 MAI...

10 mai 1981. 20 heures. François Mitterrand est élu Président de la République. Dans toute la France, une formidable explosion de joie, un long cri, celui de la délivrance, poussé par des millions de Français qui, depuis tant d'années, étaient exclus du pouvoir, ignorés et parfois humiliés. A Lille, sur la Grand-Place, dans les rues, dans le Grand Hall de l'Hôtel de Ville, les gens s'embrassent, se félicitent et partagent le même enthousiasme de la victoire. Le 21 mai, Pierre Mauroy est nommé Premier ministre. Le lendemain, il forme son gouvernement. Le 24 mai, il revient à Lille. Journée de liesse, journée solennelle également. Le Premier ministre a choisi sa ville pour prononcer son premier discours officiel. Dix ans, plus tard, Pierre Mauroy nous raconte son « mai 81 ».

Méto : comment s'est passé le 10 mai 1981 ?

Pierre Mauroy : comme chaque dimanche d'élection, j'ai fait le tour des bureaux de vote à Lille, avant de partir à Paris. Vers 18 h, j'étais au siège du Parti socialiste, où de bonnes nouvelles nous arrivaient. Mais il fallait attendre 20 h...

Méto : ... que le fameux dessin représentant Mitterrand apparaisse à l'écran...

Pierre Mauroy : oui. Ce fut une libération. Nous sortions de 23 ans d'opposition ! En tant que porte-parole du candidat Mitterrand pendant la campagne, je suis parti faire la tournée des télé et radios. Dans le grand studio de R.T.L., en levant les yeux vers le balcon où se trouvait le public, j'ai aperçu Madeleine Léo Lagrange⁽¹⁾. Après l'émission, je suis allé l'embrasser. Et elle a commencé à me parler de 1936. Je l'ai accompagnée chez elle. J'étais pressé, il fallait que je rejoigne François Mitterrand. Et elle qui continuait à me parler de 36 ! Je lui ai dit au revoir. En fermant sa porte, j'ai aussi fermé la porte sur 36 pour ouvrir celle de 1981... Il y a des signes du destin, comme ceux-là, une sorte de clin d'œil de l'Histoire...

Méto : vous pensiez alors être nommé Premier ministre ?

Pierre Mauroy : en novembre 80, François Mitterrand, au cours d'un repas, m'avait dit : « Et si nous faisons un ticket ensemble ? ». J'avais trouvé l'expression un peu curieuse. Ensuite, il ne m'en avait plus parlé, mais j'avais enregistré. Le 12 mai, le nouveau Prési-

dent me donne rendez-vous chez lui et me dit : « quand je pense au Premier ministre, c'est à vous que je pense de plus en plus ». Dans la presse, on parlait aussi de Cheysson, de Bérégovoy... Je savais que j'avais de fortes chances d'être désigné, mais je ne voulais pas trop y croire.

Méto : pourtant, le 21 mai, à midi, vous étiez officiellement nommé Premier ministre. Comment s'est passée votre arrivée à Matignon ?

Pierre Mauroy : j'ai tout de suite établi des contacts avec le personnel de Matignon.

Le 21 mai 1981, François Mitterrand arrive à l'Élysée en compagnie de Pierre Mauroy.

Des contacts exceptionnels, je crois. Tous les employés s'en souviennent. Pour eux, avec Raymond Vaillant, j'ai créé un self-service. Et quand j'y retourne, une ou deux fois par semaine, j'ai toujours droit à un salut très appuyé ! Je me souviens que lors de mon arrivée, le maître d'hôtel m'a accueilli. Quand je lui ai demandé depuis combien de temps il travaillait là, il m'a énuméré alors tous les Premiers ministres qu'il avait servis. J'ai tout de suite compris que les Premiers ministres passaient. Seuls les maîtres d'hôtel restaient !

Mais le jour de ma nomination a été aussi ma première journée, de travail. Quand j'ai descendu les Champs-Élysées en voiture, aux côtés du Président, au milieu de la foule et des acclamations, je pensais aux grandes décisions que je devais prendre le soir-même. Il n'y avait pas encore de gouvernement. J'étais à la fois Premier ministre et tous les ministres à la fois ! Il ne faut pas oublier que nous étions des « bleus » ! A part François Mitterrand, Gaston Defferre et Alain Savary, personne d'entre nous n'avait été ministre.

Méto : comment avez-vous désigné votre gouvernement ?

Pierre Mauroy : en accord avec François Mitterrand, j'ai voulu que toutes les sensibilités du P.S. soient représentées.

Méto : et la nomination des ministres communistes ?

Pierre Mauroy : nous avons laissé le P.C. choisir ses représentants au gouvernement. Nous leur avons seulement dit quels postes ils auraient. Nous n'avons pas regretté leur présence. Ils ont été de bons ministres, des ministres loyaux. Il y a même eu des tâches que nous avons pu réaliser que parce que toute la gauche était rassemblée.

Méto : justement, quelles sont les lois dont vous êtes le plus fier ?

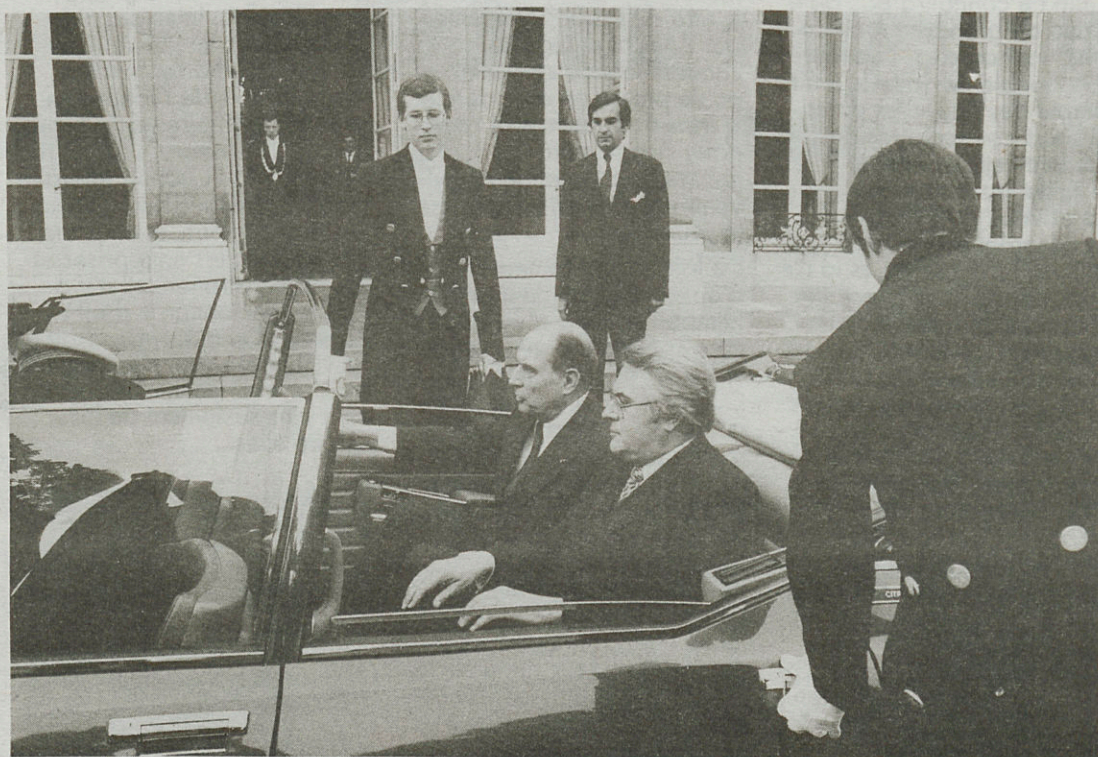
Pierre Mauroy : il y en a beaucoup. La décentralisation, les nationalisations, la suppression de la peine de mort, la 5^e semaine de congé, la retraite à 60 ans...

Méto : et les regrets ?

Pierre Mauroy : notre réflexion sur le problème de la réduction du temps de travail n'a pas été suffisante. Quand je vois l'effort fantastique que l'on a fait depuis en faveur de la formation, j'aurais du avoir l'idée d'associer la réduction du temps de travail avec la formation. Nous aurions dû aller plus loin. Par exemple, en consacrant une heure par semaine à la formation.

Propos recueillis par
Guy Le Flécher ■

(1) Épouse de Léo Lagrange, député de l'Avesnois et ministre du Front Populaire. En 1950, Pierre Mauroy et quelques amis fondent la Fédération Léo-Lagrange (loisirs et culture populaires).





Le 24 mai, le Premier ministre revient à Lille.

LE 10 MAI : ILS SE SOUVIENNENT

BLANDINE LEJEUNE

Avocat à Lille

Ce soir-là, j'ai fait la fête, au siège du journal "Le Matin du Nord", où les bouchons de champagne ont sauté dès l'apparition d'Elkabach à la télé, puis en mairie et dans les rues de Lille. Je n'avais pas encore le permis - j'étais en train de le passer - et je me souviens avoir conduit la voiture de mon copain. Le 10 mai, tout semblait autorisé. On chantait "on a gagné !", on dansait sur la Grand-Place, où j'ai rencontré beaucoup de connaissances qui venaient, comme nous, spontanément, fêter la victoire de Mitterrand. Dans un café, j'ai demandé au barman si je pouvais emporter une théière qui était sur notre table. Une théière publicitaire, sans aucune valeur. Je l'ai toujours, elle m'a accompagnée dans tous mes déménagements. J'y tiens beaucoup et l'utilise encore : c'est ma théière du 10 mai, la théière de la victoire...

JULIEN DELABY

Secrétaire régional de la C.F.D.T. en 1981

Après avoir voté, j'ai attendu impatientement 20 h, chez moi, où j'avais réuni quelques amis. Plus l'heure fatidique approchait, plus j'étais sûr que nous allions gagner. Dans le courant de la soirée, je me suis rendu du Pas-de-Calais, où j'habite, à Lille, au siège de la C.F.D.T. Nous y avons travaillé une partie de la nuit, en liaison permanente avec nos camarades parisiens. Nous ne voulions pas prendre une minute de retard dans les changements espérés. Il nous fallait informer nos militants et les préparer pour la suite des opérations. Ce fut une réunion passionnée, mais sans illusion lyrique. Nous n'étions plus depuis longtemps en 68, et nous avions conscience

que la transformation de la société devait se faire de manière progressive et méthodique. Nous savions aussi que les moyens du nouveau Président resteraient limités, tant qu'il n'aurait pas une majorité à l'Assemblée. Mais nous avions bon espoir que la société allait bouger et que les changements résulteraient d'abord de débats et de négociations avec le monde patronal. L'emploi était notre principale préoccupation.

DENISE SÉGARD

Conseiller Régional - Conseiller Municipal de Lille

10 mai 1981.

Le jour où la France a basculé !

Pour la 1^{re} fois dans l'histoire de la 5^e République, un Président de gauche est élu à la tête de la France, les Français ont choisi l'alternance.

Je n'oublierai jamais cette minute à la T.V., juste après 18 h, où les instituts de sondage donnent Mitterrand gagnant. Bien sûr, nous savions que la partie serait dure, mais tant que les résultats ne s'affichent pas, on garde toujours une part d'espoir, de rêve. Et puis soudain, c'est le coup de massue, on a peine à y croire, bien que l'on voie les gens se masser dans les rues et crier inlassablement « on a gagné, on a gagné ».

Mais le plus dur, pour moi, c'est de voir Giscard quitter l'Élysée seul et sous les huées des partisans de Mitterrand et j'essaie d'imaginer les pensées de cet homme qui pendant 7 ans, a consacré toute son énergie aux problèmes de la France, j'en ressens pour lui une immense tristesse et un très grand découragement.

10 ans ont passé, et tristesse et découragement ont fait place à la pugnacité et à la combativité devant l'échec socialiste face au chômage et aux problèmes économiques et sociaux.



• **Marcel Dhénin** est décédé le 16 mai 1991, à 68 ans. Chroniqueur à la Voix du Nord et à Fréquence-Nord, Marcel Dhénin était surtout le responsable zootechnique du parc zoologique de Lille et le directeur-fondateur de la ferme pédagogique des Donaines (une des premières de France à accueillir les enfants des écoles), dont il avait fêté les 10 ans d'existence.

Ses activités associatives étaient multiples. Fondateur du salon des animaux Animavia (une manifestation unique en France), qui accueillait chaque année plus de 50 000 visiteurs à Lille, il présidait le syndicat des parcs animaliers de France, l'association ré-

gionale des Amis du Cirque, etc.

Marcel Dhénin s'est efforcé, sa vie durant, de définir et trouver la place de l'animal dans la société. Il se sentait aussi proche de l'éleveur que du défenseur des animaux. Il a essayé de faire connaître aux enfants et aux adultes, les lé-murs (ces singes à tête blanche, fierté du zoo de Lille), la faune des Galapagos (par ses reportages), mais aussi les poules de Bourbonnais, la vache bleue des Flandres et toutes les races régionales d'animaux.

• **Richard Bialek**, 45 ans dont 24 de commerce succède à Michel Dhaine, à la tête de la Fédération lilloise du commerce, dont il était jusqu'alors le vice-président. Membre de la Chambre de commerce métropolitaine, Richard Bialek était également le président des commerçants du secteur piétonnier de Lille.

• **Jean-Paul Augem**, médecin et fondateur de l'association lilloise « Aides » (entraide et lutte contre le sida) est décédé le 20 avril, à l'âge de 38 ans. Trois années sous sa présidence ont permis à « Aides » de se développer, de diversifier ses actions de prévention

et de devenir le lieu d'écoute et de soutien de tous les malades du sida.

• **Michel Falise**, recteur de la Catho, vient d'être élu président de la Fédération des universités catholiques européennes, qui rassemble 18 universités de six pays (Allemagne, Belgique, Espagne, France, Portugal, Pays-Bas). Participent à certains travaux de la Fuce, des facultés catholiques de Pologne, Malte, Suisse et du Vatican.

• **Frédéric Kapusta**, cofondateur de l'agence Zou, qui s'occupe notamment de la communication du Prato et de l'opération Lille-en-Avignon, vient d'être nommé directeur de l'opération « Les arts au soleil » qui organisera cet été de nombreuses manifestations culturelles sur les plages nordistes.

• **Jean Bondoux** s'est vu remettre la croix de chevalier de la Légion d'honneur. Fils d'un ouvrier verrier d'Anor, il commence à travailler à 16 ans, devient P.D.G. à 27 ans et préside depuis 1986, le Comité économique et social, la seconde assemblée consultative de la région, où sont rassemblées les forces économiques, sociales et culturelles du Nord - Pas-de-Calais.

**TERRASSEMENT - ASSAINISSEMENT - ÉGOUTS
RÉSEaux DIVERS - SOLS INDUSTRIELS
REVÊTEMENTS SPÉCIAUX - TRAVAUX PARTICULIERS**



BEUGNET

Toujours plus d'enthousiasme et d'efficacité.

Direction NORD

Z.I La Pilaterie - Rue Harald-Stammbach, BP 97

59442 WASQUEHAL Cedex - Tél. : 20.81.60.60 - Téléc. : 120439 - Fax : 20.81.60.88.

Kohl et Mitterrand à Lille fin mai

FRANCE-ALLEMAGNE : LE NOYAU DU FRUIT EUROPÉEN

Jeudi 29 et vendredi 30 mai, Lille affirmera concrètement sa vocation de métropole européenne, en accueillant le 57^e sommet franco-allemand depuis... 1963. 28 années de relations complexes, méconnues et essentielles pour l'Europe. Rappels.

Le premier acte de la réconciliation franco-allemande, après onze siècles d'incompréhension et de guerres ce ne sera pas le traité de 1963, dont le sommet de Lille est la dernière manifestation en date, mais le plan Schuman de 1950, instituant entre les deux pays une Communauté Économique du Charbon et de l'Acier, où les régions minières et sidérurgiques des deux États (Ruhr, Lorraine notamment) s'unissaient pour produire en commun. Replacée dans le contexte de 1950, la C.E.C.A. est une création spectaculaire, si l'on se souvient qu'à peine cinq ans plus tôt l'Allemagne occupait la France.

L'étape indispensable

Les treize années suivantes, jusqu'au Traité de 1963, s'inscrivent dans cette logique de la « réconciliation franco-allemande ». De 1950 à 1954, la tentative de créer, à l'image de la C.E.C.A., une Communauté Européenne de Défense (C.E.D.), autre initiative

spectaculaire, rencontre des oppositions bien plus fortes. La France, avec le régime instable de la IV^e République, ne trouve pas de consensus politique pour faire passer le projet. Mendès-France tombe directement sur cet échec. La guerre d'Indochine, est terminée, mais celle d'Algérie débute. De Gaulle se pose en recours. Adenauer, lui, joue justement de Gaulle, et lui rend visite à Colombey en 58, avant même qu'il ne revienne au pouvoir. C'est la rencontre entre ces deux hommes de la même génération hier ennemis, qui va, nouveau paradoxe, donner l'impulsion décisive.

L'étape indispensable, ce sera donc le traité franco-allemand du 22 janvier 1963, dont on fête cette année le 28^e anniversaire. Il s'agit tout simplement de réaliser l'union progressive de la France et de l'Allemagne dans trois domaines majeurs : la politique étrangère, la défense et l'éducation. Cette union doit constituer une « étape indispensable sur la voie et l'Europe unie, qui est le but des deux



peuples » (déclaration Adenauer-de Gaulle). Deux États, un seul peuple, ou bien deux peuples, un seul État ? A vrai dire, on ne sait pas réellement, en 63, ce qu'il adviendra de ce traité solennel. 63, c'est l'année du paradoxe de la Guerre froide, où Kennedy a menacé trois mois plus tôt Khrouchtchev d'une guerre « chaude » s'il ne retirait pas ses fusées de Cuba. Deux ans auparavant, la R.D.A. a construit le Mur qui coupe physiquement la partie est de Berlin du reste du monde. La France sort à peine de la tragédie algérienne. L'année précédente Adenauer s'est rendu en visite officielle en France, et de Gaulle en R.F.A. Il y a tout juste 18 ans, les deux pays étaient encore en guerre... Les contacts franco-allemands vont ainsi se poursuivre, invisiblement dans le cadre des applications du Traité de 63, qu'il faut désormais concrétiser, publiquement par le biais des sommets bi-annuels qui ont lieu entre les dirigeants (celui de Lille étant

donc le 57^e). L'attelage, même secoué périodiquement par des désaccords profonds (sur la politique agricole, la supranationalité, l'intégration de la Grande-Bretagne dans la C.E.E.) fonctionne. Même le retrait français du commandement intégré de l'Otan, en 66, n'interrompt pas la nouvelle coopération franco-allemande, exemple unique au monde de relations aussi étroites entre 2 pays, qui, logiquement, deviennent premiers fournisseurs réciproques. Les changements de dirigeants, de chaque côté du Rhin, les crises internationales, les politiques économiques divergentes de la France et de la R.F.A., les soubresauts de la construction européenne, tous ces obstacles, ces difficultés, pendant 28 années, n'arrêteront jamais les relations franco-allemandes, bien que l'Histoire, de 1963 à 1991, ait été fertile en surprises. Et ces relations-là vont ni plus ni moins créer la communauté européenne ; la France et la R.F.A. sont en effet clairement à l'origine du Conseil

européen, du Parlement élu au suffrage Universel, du S.M.E., de l'Acte unique...

L'histoire s'affole

Mais en 1989, l'Histoire va singulièrement s'affoler. En à peine quelques mois, disparition du Mur de Berlin, écroulement des régimes communistes d'Europe Centrale, réunification allemande ; l'avenir s'emballe, lui aussi : la suppression des frontières intérieures de la C.E.E. arrive à grands pas, la désagrégation de l'U.R.S.S., avec la réémergence politique, économique et militaire de la Russie n'est plus une utopie... C'est ni plus ni moins le centre de gravité de l'Europe qui s'est déplacé, alors que la France et la R.F.A. sont, elles, toujours à la même place. Mais la R.F.A. est aussi (re)devenue l'Allemagne. D'un seul mouvement, sa population a augmenté de près de 30%. Son potentiel économique, politique, en Europe est changé.

**BANQUE
SCALBERT DUPONT**



GROUPE CIC

DANS NOS 60 AGENCES DE L'AGGLOMERATION LILLOISE.

L'esprit de décision.

SÉCURITÉ OBLIGE !

Dans ce changement s'écrit désormais les relations franco-allemandes, où l'atelage va sembler un temps sérieusement déséquilibré. Helmut Kohl, trop silencieux, est suspecté d'intentions inavouables. La R.F.A., comme on l'a tant dit depuis 20 ans, est-elle en train de basculer vers l'U.R.S.S. pour obtenir sa réunification ? Quel est le but de la rencontre Gorbatchev-Kohl dans le Caucase, en juillet 90 ? L'annonce de l'accord soviétique sur la réunification et le maintien allemand dans l'Otan, puis la réunification elle-même, en octobre 90, se produisent toutefois dans une relative indifférence, parce que le monde entier regarde à ce moment-là vers le Golfe. Pourtant, il s'est produit alors quelque chose de fondamental en Europe, et l'Histoire dira un jour quel accord secret Kohl et Gorbatchev ont passé en juillet 90.

Le 57^e sommet franco-allemand qui s'ouvre à Lille

le 29 mai 91 est la suite de cet emballement de l'Histoire. Restent désormais à recadrer les relations entre nos 2 pays, sur ces bases nouvelles, dans une situation internationale elle-même confuse. Les 3 axes de ce recadrage sont l'avenir de la défense franco-allemande, qui devra tenir compte des enseignements de la guerre du Golfe, l'équilibre économique à trouver entre les 2 pays, face aux nouveaux marchés qui se profilent en Europe centrale et au coût de la réunification inter-allemande, enfin la nature même du couple France-Allemagne, à moins de 2 ans de la réalisation du grand marché intérieur. Depuis 28 ans, les constantes initiatives des deux États, sont le moteur de la C.E.E. Le bouleversement géo-politique qui s'est produit ces derniers mois sur notre continent implique une vision désormais plus complexe. Mais tellement plus prometteuse. Jérôme HESSE ■

La tenue du prochain sommet franco-allemand à Lille est un événement exceptionnel. Pour la première fois en effet, c'est une grande ville française de province qui a été choisie par François Mitterrand et Helmut Kohl. Les Lillois peuvent être légitimement fiers de cette décision, qui est aussi une reconnaissance de l'ambition européenne de leur ville. Mais à événement exceptionnel, mesures exceptionnelles. De sécurité d'abord, pour les deux chefs d'État qui passeront les 29 et 30 mai à Lille, mais aussi pour les délégations qu'ils conduiront. Les différents lieux lillois où se dérouleront les travaux, seront ainsi sous haute surveillance : l'Hôtel de ville, la préfecture, la place de la République, la résidence du gouverneur militaire (rue de Roubaix), l'hôtel Alliance, quai du Wault, le pavillon St-Sauveur, l'Opéra et l'Hospice Comtesse. En résulteront des interdictions de stationnement, voire de circulation à

certain moments. Il est donc fortement déconseillé aux automobilistes de fréquenter ces secteurs, s'ils ne veulent pas subir quelques déconvenues. Par ailleurs, la mairie sera fermée, le 29 mai, à partir de 17 h et le 30 mai, toute la journée.

L'entrée sera interdite à toute

personne n'étant pas porteur de badges ou d'invitation.

Les déclarations de décès (des hôpitaux et cliniques en vue des transports de corps) seront accueillies à un guichet ouvert spécialement à cet effet au rez-de-chaussée de l'immeuble situé 2, rue du Réduit.



NORD

ENVIRONNEMENT

Pense, crée et entretient

3 points forts

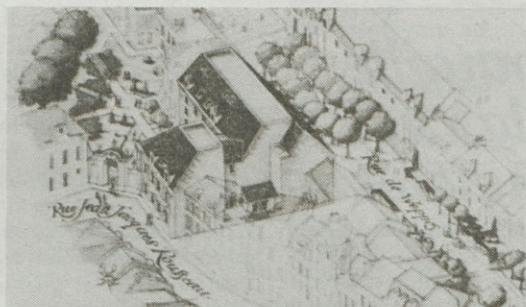
- des hommes de métier
- du matériel spécialisé
- des idées branchées

- JARDINS PUBLICS
- BASES DE LOISIRS
- TERRAINS DE SPORTS
- CURE ÉTANGS ET RIVIÈRES

20 et 22, rue des Trois-Mollettes

59800 LILLE Tél. 20.31.77.33

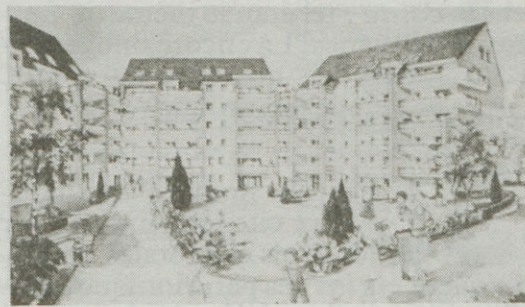
La SOFAP écoute battre le cœur de votre ville...



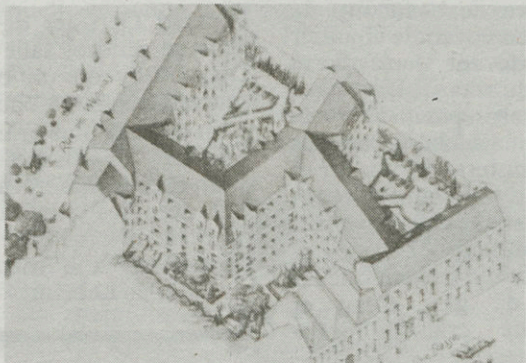
● Résidence de L'ABBAYE
Rue Jean-Jacques Rousseau - LILLE



● Résidence du PALAIS RIHOUR
Place Rihour. Rue des Fossés - LILLE



● Résidence LES TERRASSES DU PARC
Rue Bonte Pollet - LILLE



● Résidence LES PRINCES DE SOUBISE
Rue Basse - LILLE



● Résidence SEPTENTRION Rue des Postes - LILLE

SOFAP
Nord
l'innovation immobilière

11-15 bis, rue d'Arras Lille — Tél. 20.49.04.60

GRAFINOR

SOFAP, c'est également le Spécialiste de la Location d'Appartements Neufs sur Lille

Bon à savoir

Le centre social Méditerranée du Sud mène « La Ronde ». La halte-garderie voit loin pour les tout petits de 3 mois à 3 ans. Elle ouvre 2/2, rue Méditerranée, les mardis et jeudis de 8 h 30 à 17 h en journée continue et les lundis et vendredis de 13 h 30 à 17 h. Ouverture à tout public. Tarif 2 ou 3 F de l'heure. Renseignements : Isabelle ou Carole au 20.88.09.92.

Bien des écoles de quartiers ont attendu fin avril pour « faire Carnaval ». Au Faubourg de Béthune, les cinq classes maternelles de l'école Béranger se sont inspirées de leur visite à la ferme des Dondaines pour se travestir en animaux.

Dans le Centre, c'est l'école maternelle des P'tits Pouchins qui a fêté joyeusement le printemps pour former un cortège de 150 plantes et fleurs vivantes d'un merveilleux jardin magique.

APellevoisin, même les nuages ne sont pas parvenu à ternir l'éclat du Carnaval des quatre écoles du quartier. Le cortège fut arrosé de confettis et de bonbons. Et on se réchauffa en brûlant Carnaval, comme le veut la tradition.

Le livre et le conte : tel était le thème de Carnaval aux Bois-Blancs. Là encore une réussite due au conseil de quartier, au comité d'animation mais également au groupe « Danses et cultures d'Afrique ».

245: c'est le nombre des nouveaux citoyens inscrits sur les listes électorales de Lille-centre qui avaient été invités par Monique Boucher, conseiller municipal et déléguée du conseil de quartier. Cette nouvelle brigade de Lillois amène le quartier du Centre à atteindre le nombre de 22 000 habitants et en fait le deuxième quartier en population derrière le Sud.

Rappeurs, rendez-vous au Centre social Méditerranée au n° 2 de la rue du même nom, tél. 20.53.29.26. Plusieurs fois par semaine en soirée, le mercredi et le samedi après-midi les « Rappeurs flippers » dansent. Et parlent de prestation à l'Aéronef.

Vous avez encore tout juste le temps de vous inscrire à la promenade en Avesnois organisée le 2 juin par la Maison de quartier, 82, rue St-Gabriel et tout particulièrement ce samedi 25 mai. La participation aux frais est de 140 F par adulte et de 100 F pour les moins de 12 ans. Prévoir un pique-nique.

Les Troubadours du 3^e Age animés par Jeanne Raynal changent d'adresse : les répétitions se déroulent à présent le mercredi de 15 h à 16 h 30 dans les locaux de la résidence 108, rue des Meuniers.

LILLE-SUD

Biscotte-mécanique



En mars 89 la première Biscotte de Lille-Sud s'effondrait d'un bloc, foudroyée, dynamitée. Fin avril 91, le maire de Lille, Pierre Mauroy, assenait un symbolique coup de bélier à la seconde Biscotte. Sa démolition mécanique effectuée à l'aide de deux immenses grues de 80 tonnes de la Sodenor durera jusqu'à la fin de l'année.

Cet intervalle de deux années aura permis à la S.L.E. de reloger 158 familles rue de la Seine et 110 autres rue du Rhin et de procéder aux travaux de maintien du chauffage collectif souhaité par les habitants du quartier.

Les Biscottes élevées jusqu'à 18 étages dans le ciel lillois ont donc bientôt fini de « barer » l'horizon du Sud. Mairie, Communauté urbaine, S.L.E. et autres partenaires n'attendront d'ailleurs pas le dernier coup de pelleuse-niveleuse pour progresser. Le projet global de restructuration du quartier est déjà sur le tapis des discussions.

Rue de la Seine, les coups de boule font donc progressivement leurs œuvres. Sans plus de bruit que sur un chantier normal, sans le stress pour les riverains d'avoir eu à cotoyer des explosifs par caisses entières. Et avec au bout du compte un coût de dépense moins élevé de 12% sur le foudroyage.

Sous la deuxième Biscotte, du gazon sera semé dès la fin de la démolition. Un gazon qui ne sera pas seulement foulé par les enfants du quartier (310 familles, près de 1 500 personnes). Tous les acteurs du projet de quartier, déjà mobilisés, y feront de fréquents passages.

VIEUX-LILLE

La bataille (de la rue) d'Angleterre

Les riverains des rues d'Angleterre et Pharaon-de-Winter ont bien mérité le coup de chapeau que leur a adressé Christian Burie, le président du conseil de quartier. Ils ont fait preuve de beaucoup de patience en voyant le chantier installé devant leur porte prendre du retard. Un retard qui n'était pas dû aux hommes mais à la vétusté des réseaux souterrains. Au fur et à mesure des travaux de rénovation de la chaussée, les concessionnaires s'apercevaient avec effarement que les réseaux de gaz, d'eau et d'électricité criaient grâce

après avoir résisté des décennies aux outrages du temps.

A la Communauté urbaine, comme à la ville de Lille, on prit le taureau par les cornes. Et une décision : on enlève tout et on recommence. Voilà pourquoi le chantier de la rue d'Angleterre s'est allongé sur près d'une année. Personne n'a cependant chôme et les sentiments d'abandon ressentis certains jours par les riverains s'expliquaient facilement par des mesures de sécurité indispensables.

Aujourd'hui, avec le printemps, la rue d'Angleterre revit et offre une physionomie qui lui est propre. Bref, les mauvais souvenirs vont s'estomper et s'effacer pour céder la place au confort et à la fierté de fréquenter des lieux privilégiés.

HELLEMMES Commune associée

85 médailles

Le cercle symphonique d'Hellemmes sous la direction de M. Vigneron a agréablement précédé la remise des médailles par Bernard Derosier et les adjoints de la commune. Événement douloureux du 1^{er} mai 1891 à Fourmies, progrès sociaux mais également chômage, reconversion industrielle à Hellemmes et projet Européen comme Euralille, tels ont été les thèmes évoqués par le maire qui a conclu par : « L'addition des initiatives individuelles assure le progrès de la société, la collectivité tout entière tient à témoigner sa reconnaissance aux médaillés du travail que vous êtes et qu'elle honore aujourd'hui » avant de féliciter les 85 diplômés et médaillés du travail de la commune.

Bernard Derosier devait ensuite se rendre, salle Marcel Duquesnoy où un banquet, spectacle-cabaret battait son plein pour la plus grande joie des aînés. Tandis que l'après-midi était consacré au football avec les rencontres de l'A.S.H. au complexe Arthur Cornette et la journée souvenir Charles Lebrun.



QUARTIER
LIBRE

FIVES

Canards aux cent (coups)



A Fives, les festivités de mai se résument en un seul mot : la fête des Canards. Pourtant ce vocable regroupe bien plus que la traditionnelle fête du quartier que le maire de Lille s'efforce toujours d'honorer.

Cette année, M. Fala, chef de projet DSU de Fives, est venu appuyer l'action remarquable des commerçants fivois en lançant, dès avril, un vaste programme festif avec spectacle, gala de catch et championnat du Nord de majorettes. L'apothéose est prévue dès ce week-end. Retenons notre souffle et énonçons.

Le samedi 25 mai, promenade gratuite en petit train au Petit Maroc avant que les parents dégustent l'apéro place des Frères-Lumière avec la Bande à Paulo tandis que le circuit du jour passe de l'école Broca à l'école St-Louis puis à celle de St-Joseph pour concert d'accordéon et expo de travaux d'élèves. Ce type d'expositions se retrouve tant à l'école Montesquieu qu'à l'école Cabanis, à l'école Bara et à celle à laquelle Suzanne Lacore a donné son nom.

L'après-midi, l'école de Rock animera la station de métro « Fives » pendant que l'OS Fives dribblera au stade Ballet. Les scopitones auront la vedette au Splendid et le Cercle ouvrier sportif des nageurs lillois seront dans le bain à la piscine du quartier pendant que les majorettes lanceront le bâton rue Pierre-Légrand.

La mémoire du quartier sera ravivée dans une exposition ouverte toute la journée à la bibliothèque et au centre social Mosaïque jusqu'au 29 mai. La Maison de quartier tiendra la vedette avec une journée portes ouvertes comprenant après-midi récréatif et spectacle de danse, choucroute garnie dégustée en musique avec le groupe Gali-

mède (50 F). Digestion assurée au bal populaire avec la Grande harmonie de Lambersart en la salle des fêtes de la rue de Lannoy.

Une courte nuit de repos et la fête reprend ses droits dès dimanche matin avec la messe de la fête des Mères célébrée en l'église St-Louis avec la participation du Club orphéonique fivois. Un orgue belge déroulera ses cartons au cœur du marché de la place Madeleine-Caulier et le jazz sera roi dans la station de métro « Caulier » grâce à l'apéritif concert du Jazz band de Fives et l'école de Rock. A l'heure de l'apéro on lèvera aussi son verre au Splendid, aux accents de l'Orphéonique Jazz band et en appréciant le spectacle de danse donné par le comité d'animation du petit Maroc. Jelly Rock Baker donnera du sel à l'apéritif concert de la Douane de Fives et une démonstration d'arts martiaux alignera les kata à la maison de Quartier.

Le clou du jour sera sans conteste le défilé des Canards dès 15 h 30 à travers les rues de Fives et les flonflons nocturnes des musiques de traverses retentiront dès 20 heures au Splendid.

MOULINS

Déliot : place à l'avenir

A sa manière, le Festival interculturel de Moulins dont nous avons annoncé le programme, a contribué au succès populaire de l'inauguration de la place Déliot new-look. Pierre Mauroy, le maire, Alexandre Pauwels,

QUARTIER LIBRE

conseiller municipal délégué et président du conseil de quartier, sont satisfaits de l'évolution suivie par le festival interculturel depuis trois années. Au point que le succès de « Cultures-Rencontres » va gagner le quartier des Bois-Blancs ce prochain week-end.

La maison de quartier, la Maison d'accueil des jeunes travailleurs, le D.S.Q. et les associations de Moulins étaient d'ailleurs auprès de Pierre Mauroy également venu place Déliot en qualité de président de la communauté urbaine pour inaugurer les travaux exemplaires réalisés par ses services techniques de la rue du Ballon en collaboration avec ses services municipaux.

Huit ans après le dynamitage de la vieille église Saint-Vincent-de-Paul, le secteur prend une autre physionomie. Il a fallu démolir ; il faut aussi penser à préserver le bâti aux fins de réhabilitation et à impulser un courant socioculturel plus large encore.

Comme l'a dit Pierre Mauroy, Moulins est destiné à devenir le quartier de la communication avec l'installation du Centre de Création et de Communication dans l'an-

cienne usine Le Blan. Le nouveau siège de l'Office communautaire d'H.L.M., boulevard de Belfort, face à un hôpital Saint-Vincent bientôt ouvert, transforment ce quartier dont Alexandre Pauwels espère voir de nouvelles opérations se réaliser plus îlot par îlot et moins à grands renforts de bulldozers. A cet égard, l'exemple de Le Blan devrait rassurer les moulinois.

FAUBOURG-DE-BÉTHUNE

Le centre Concorde a six ans

Stabilité et équilibre sont les deux mots majeurs des comptes-rendus d'activités de la Maison de quartier-centre social Concorde, une institution qui fêtera ses six années d'existence en juin prochain.

Le constat est globalement encourageant : un budget de plus de 2,6 M.F. l'an passé, 189 familles adhérentes, 309 enfants à partir de 4 ans et 203 adolescents s'adonnant aux multiples activités du centre qui gère par ailleurs deux L.C.R. et un local pour ado entre la Porte des Postes et le stade Barbusse.

Le Centre Concorde a pour vocation de développer son rôle social dans un quartier de 11 000 âmes frappé par le chômage (deux actifs sur cinq personnes) et marqué par un grand nombre de familles monoparentales. Les bénéficiaires du R.M.I. ne seront donc pas les seuls à bénéficier des actions de Concorde qui travaille actuellement à la création d'une « Antenne de la famille ». Gérée en partenariat avec l'Association lilloise de prévention spécialisée, la Circonscription d'action sociale

et d'autres acteurs, cette antenne aurait pour vocation d'offrir des services telles des permanences d'association, des activités de solidarité ou encore diverses actions dans le domaine sportif, de l'action éducative, de l'hygiène et de la santé.



BOIS-BLANCS

Week-end festival et rencontres

Il ne vous reste que quelques jours pour vous préparer à participer au festival « Cultures-Rencontres » prévu ces 25 et 26 mai. On sait que la formule qui a fait ses preuves depuis 1989, a rencontré un franc succès à Moulins les 20 et 21 avril.

A ceux des Bois-Blancs de relever le défi. Pour y parvenir, les organisateurs ont mis sur pied un programme qui devrait rallier tous les suffrages : Soirée raï avec Awal ; le Théâtre du Guedo, David Cissokho et les 150 danseuses de Danse et culture d'Afrique ; un concert avec Vincent Hoofman et Tambour parlant ; des spectacles de danses maghrébines et de claquettes, des expositions de péniches et de bateaux, des joutes sur l'eau etc.

ANCIENS COMBATTANTS

14/18 - 39/45 - Indochine - TOE - AFN, Ascendants, Veuves et Orphelins d'Anciens Combattants morts pour la France

"PAYEZ MOINS D'IMPÔTS"

Faites valoir vos droits aux avantages spéciaux en vous constituant une retraite mutualiste majorée par l'État de 12,5 % à 60 %.

TOUS VOS VERSEMENTS SONT ENTièrement DÉDUCTIBLES DE VOS REVENUS IMPOSABLES

Renseignez-vous à la mutuelle de Retraite des Anciens Combattants du Nord
13, rue Jacquemars-Giélée - BP 2030 LILLE RP - 59013 LILLE Cedex

CARAC



Tél. 20.57.49.02

La vie



**Auchan Englos, Leers,
Roncq, Villeneuve 2**

M. Dang, le « Monsieur Propre » de Wazemmes

Wazemmes, rue d'Éna, un jour de fête en mai. Derrière les rideaux propres d'une maison ouvrière à un étage, on sent le regard qui vous observe tandis que vous descendez de voiture pour sonner à la porte. Un judas s'ouvre le temps des présentations. Quelques instants plus tard, sans que vous ayez pu trop réfléchir, vous êtes installés dans un fauteuil de cuir des années cinquante, toujours confortable et bien entretenu. Vous êtes l'hôte de M. Van-Nghiep Dang.

Comme son nom l'indique M. Dang n'est pas de souche française. Ni même européenne. Il est né il y a soixante-seize ans au Vietnam où il dispensa son savoir aux enfants de l'école du village dont il était l'instituteur. Jusqu'au jour où, régime politique changeant, il se retrouva à la rue sans retraite ni pension. L'expulsion pour toute reconnaissance. Voici plus de dix ans déjà, M. Van-Nghiep débarqua à Lille avec pour toutes armes et bagages sa famille : son épouse, ses sept garçons et son unique fille. Aujourd'hui, seul le benjamin âgé de 35 ans demeure auprès de ce père vénérable qui porte moustache et barbichette blanches. L'année dernière, la famille a fêté à la mode orientale les vingt-cinq ans de mariage des patriarches. Depuis, la maison de la rue d'Éna a repris ses habitudes. On continue d'effeuiller le calendrier bilingue, français et chinois, l'odeur des épices flotte perpétuellement dans l'air paisible. Les pieds sur un tapis qui n'a jamais connu la poussière, on regarde une télé dont on coupe le son quand on reçoit de la visite. Comme cela se faisait en France chez les gens polis, on ne sait déjà plus quand...

L'histoire de M. Dang ne serait pas originale s'il n'était passé aux aveux après nos questions. M. Dang l'a fait avec pudeur et modestie. Peut-être même convient-il de préciser ici que le sobriquet de « Monsieur Propre » que nous lui attribuons est tout à fait bien attentionné. Car M. Dang a un secret. Depuis dix ans, chaque jour que le ciel fait, il est debout à 5 heures du matin, sur le trottoir, le balai à la main. Bon, bien sûr, il balaie devant sa porte. Après tout, c'est son droit et c'est même une obli-

gation légale que d'avoir un trottoir et un fil d'eau propres. Mais ce maître de balai qui a élevé le maniement de l'ustensile pratiquement au rang d'art martial empiète volontiers sur la propriété de ses voisins proches ou moins proches. Il brosse, il frotte qu'il neige, qu'il pleuve, qu'il vente. Tous les matins depuis dix ans ! Lesdits voisins ne se plaignent pas. Au contraire. Mais ils ne disent rien non plus. Dommage. Pourquoi ? Mme Dang a le sens du raccourci. Un doigt sur la tempe et avec ce sourire permanent de ceux qui aiment leur prochain, elle dit avec un accent inimitable : « Ils doivent le prendre pour un fou. »

Fou, M. Dang ? Certainement pas. Bien au contraire. Ce délicieux septuagénaire nous a fait partager son secret. Là-bas, au Vietnam, il n'y avait jamais un seul papier, une seule feuille d'arbre jonchant le sol de la cour de récréation. L'habitude a fait le reste.

Nous, au « Métro », nous suggérons que M. Dang soit fait citoyen d'honneur de Wazemmes et de Lille. Le plus dur reste à faire : le convaincre d'accepter. M. Dang a la modestie nouée au cœur comme sa main sur le manche de son balai qu'aurait chanté, c'est certain s'il en avait eu connaissance, Dutronc dans son « Il est 5 heures Paris s'éveille ».

G. M. ■

H.L.M. : LES AGENCES DE QUARTIER



Spectaculaire : la démolition de l'ancien Office public d'H.L.M., avenue Winston-Churchill dans le Vieux-Lille.

Depuis le 3 avril, l'Office public d'H.L.M. de la Communauté urbaine de Lille est installé dans les locaux de son nouveau siège, 1, rue Edouard-Herriot (B.P. 429 - 59000 Lille. Tél. 20.88.50.00 - Métro ligne 1 bis, station Porte de Valenciennes).

Il n'est pas inutile de rappeler ici l'adresse des six agences de quartier de l'Office. Centre : 55, avenue Kennedy, métro Mairie de Lille. Sud : 2, rue André-Gide. Moulins : 14/16, rue Georges-Clémenceau, métro Porte de Valenciennes. Fives-Hellemmes : 284 ter, rue Pierre-Légrand, métro Marbrerie. Béthune-Wazemmes : 1, square Toulouse-Lautrec, métro Porte des Postes. L'agence Weppes-Mélantois est située 46, rue des Victoires à Villeneuve-d'Ascq, métro Pont de Bois.

Livret d'accueil

Afin de faciliter l'installation des nouveaux occupants, l'Office d'H.L.M. communautaire a réalisé un guide avec la participation de la commission mixte H.L.M./usagers. Bien détaillé, facile à lire, ce livret d'accueil aide à résoudre les petits problèmes de la vie quotidienne et éviter les malentendus qui peuvent se produire entre locataires et organisme gestionnaire.

VAUBAN- ESQUERMES

T.C.C., version immobilière

Les rues Auber et Roland ont perdu les tramways qui venaient chaque soir reposer leur flèche à roulette dans un élégant dépôt. A côté, E.D.F. et G.D.F. n'a plus, depuis le dernier tramway, l'utilité de l'atelier d'alimentation du réseau. Les bus des T.C.C. vont partir eux-aussi. Les temps changent. Et Vauban va gagner beaucoup avec le projet dessiné par Gilles Neveux et piloté par la Soreli. A l'emplacement de ces vénérables bâtiments recouvrant une surface aujourd'hui portée à 13 000 mètres carrés (dont 7 700 mètres carrés rachetés à E.D.F.-G.D.F. pour 10 M.F. en leur temps) vont apparaître progressivement une école d'ingénieurs de l'I.C.A.M., une résidence universitaire de 120 chambres, 80 logements H.L.M. et une résidence privée, avec d'emblée plus de 160 places de stationnement.

Le montage financier retenu est celui d'un pot commun. La Soreli dont le vice-président est Alain Cacheux, adjoint à l'urbanisme, assurera la démolition et la viabilisation des terrains qu'elle reverdra à ses partenaires (l'I.C.A.M. et l'office communautaire d'H.L.M. en particulier).

Ainsi le projet mariera habilement l'Institut supérieur de technologie du Nord (cent élèves dès la rentrée 93) et des logements. Les H.L.M. sont programmés en 92 ; ils longeront la rue Roland jusqu'à la rue Auber. Ce collectif sera traité en quatre immeubles de vingt logements afin d'éviter l'effet de barre. Le même module sera repris plus tard pour la promotion privée sur la rue Auber.

Au VLAN

Peinture sur soie : les lundis de 9 h 30 à 11 h 30. Scrabble en duplicate : 25 mai à 14 h.

Rencontres autour d'un livre : 27 mai à 16 h 30 ; tous les mardis à 14 h 30, conférence au 99, rue des Stations. 26 mai : repas au « Cabaret des Étoiles ». 2 juin : à Paris pour y voir la Garde Républicaine.

• **Renseignements : VLAN, 139, rue Colbert, Lille. Tél. 20.57.27.20.**

ST-MAURICE- PELLEVOISIN

En selle

Une nouvelle association sportive vient de naître dans le quartier : le Vélo-club de Lille-St-Maurice-Pellevoisin qui a pour but d'encourager le développement du tourisme à bicyclette. Ils sont déjà une vingtaine qui se réunissent chaque dimanche matin entre 7 et 8 h, devant l'église, avant de prendre le départ de divers rallyes ou courses dans la région. Renseignements auprès du président P. Larcanché (20.04.75.73), du secrétaire C. Pley (20.22.86.47) ou à la mairie de quartier.



**Vous êtes responsables
d'une association lilloise
ou hellemmoise,
contactez la rédaction
du Métro.**

QUARTIER
LIBRE

WEEK-END EN FOLIE

Depuis quelques années, les Fêtes de Lille ont pris une nouvelle dimension. L'an dernier, le concert de Prince avait donné le coup d'envoi à une série de manifestations typiquement lilloises et plus traditionnelles.

Cette année, elles seront le théâtre de trois événements qui se dérouleront tous à Lille et pendant le même week-end : le Festival des Enfants terribles, les Fêtes de Lille et les Jeux mondiaux de l'entreprise offriront aux Lillois un choix important de manifestations en tous genres.

LES FÊTES DE LILLE

Tout commence le samedi 8 juin à 22 h 30.

Les oreilles vibrant encore aux sons de la Mano Negra, il faudra retourner au Stade Grimonprez-Jooris pour assister à la cérémonie d'ouverture des Jeux mondiaux.

Là, l'Harmonie de Bailleul, costumée en joueurs de base-ball, suivis par les Acharnés de Dunkerque et les Gilles de Maubeuge accueilleront les 6 000 athlètes venus du monde entier pour participer aux épreuves.

Après la déclaration de l'ouverture des jeux par Pierre Mauroy, à la nuit tombante :

le spectacle. Un thème : le feu, rappelant ainsi la flamme olympique.

Avec la participation de : Urban Sax (70 musiciens, 30 choristes et 20 danseurs), RKG, un groupe venu de Strasbourg, spécialiste européen de laser qui présentera pour la première fois à Lille un laser en couleurs et l'Ephémère, une troupe de douze comédiens qui proposeront « Le Palanquin des fleurs de feu », jouant, dansant avec des feux de bengale, offrant au public un spectacle pyroscénique à l'ancienne.

Le dimanche 9 juin, pendant toute la journée, des commerçants des voies piétonnes organisent une animation com-

merciale. Les Jeux mondiaux, quant à eux, auront planté leur village d'entreprises sur la Grand-Place.

A partir de 15 heures, plusieurs groupes viendront animer les rues piétonnes : Hors Strate, Les Gros, le Théâtre Décallé, les Pingouins, le Costards Brass Band...

A la même heure, un grand cortège folklorique partira de la rue Faidherbe pour traverser la ville (rue Faidherbe, de Paris, du Molinel, de l'Hôpital-Militaire, Rihour, Nationale, Grand-Place, Place du Théâtre, Grande-Chaussée). Le défilé regroupera des troupes folkloriques, des géants...).

ROCK AU STADE

Les Fêtes de Lille verront aussi la naissance des « Enfants Terribles », première édition d'un festival rock organisé par l'Aéronet et l'agence Acacia, sur la pelouse du stade Grimonprez-Jooris. Huit groupes sont au programme :



Jeudi 6 juin :

The Watchmen (Lille), un groupe de « heavy rock », mené par le dément graphiste El Rotringo. Des fans de Led Zep, d'Alice Cooper ou de Motorhead.

Real People (G.B.), un groupe de rock, formé à Liverpool qui devrait très prochainement faire parler autant de lui en France qu'en Angleterre.

Ride (G.B.) : à découvrir à l'occasion de cet unique concert en France. Ride bouscule les mélodies de ses guitares rageuses.

The Pixies : des américains qui délaissent les à-côtés (paillettes et mythes rock'n roll) pour aller à l'essentiel, la musique : pas de fioritures dans la furie esthétique, mais des tonalités enchanteresses.

Vendredi 7 juin :

Original use of tins, un groupe de la nouvelle scène lilloise.

Stéréo MCs (G.B.) : du rap chaud et haut en couleurs, combinant les rythmes reggae, hardcore, psychédé-liqués et la dance music.

Kat Onoma, un des grands groupes français, de la veine des « Marquis de Sade » ou « Noir Désir ». Ces 5 Alsaciens n'hésitent pas à se re-tremper dans le jazz new-yorkais, le blues ou le rock urbain de Lou Reed.

Mano Negra : issu de la scène rock alternative, La Mano Negra est désormais « LE » groupe français, celui qui a réussi à devenir un vrai bouillon de culture, en ramenant de ses voyages les ingrédients les plus pimentés. Ainsi jettent-ils dans leur marmite infernale : salsa, rap, raï, reggae, rock, rythm'n'blues, assaisonnés de texte français, anglais, espagnols...

• Les concerts débutent vers 20 h 30. 150 F pour les deux soirs.

LILLE EN COULEURS

Pendant une semaine, Lille va vivre et vibrer au rythme des exploits des 6 000 athlètes qui vont participer aux 4^e jeux mondiaux de l'entreprise. Ces performances, en appellent une autre : battre le record de la plus grande fresque du Monde. Imaginer et peindre les exploits des sportifs sera le thème de cette année le vendredi 31 mai. Dès 9 h, 2 500 mètres de papier, 300 pinceaux, 200 litres de peinture seront à la disposition des participants. A 19 h 15 la plus grande fresque du monde sera réalisée et signée au nom de la ville de Lille par Pierre Mauroy.

LES JEUX MONDIAUX

Les épreuves commenceront, avec le tennis le dimanche 9 juin à 8 heures et s'achèveront avec le cyclisme, le dimanche 16 à 13 h 30. De nombreuses autres manifestations, économiques, touristiques et culturelles, des colloques, des débats et rencontres seront organisées pendant la semaine.

A noter :

Samedi 8 juin : ouverture du village d'entreprises.

Dimanche 9 : championnat de France de gymnastique à Liévin ; tir à l'arc à La Madeleine.

Samedi 15 : démonstration de twirling bâton pendant les finales de basket ; saut en parachute avant la finale de

football ; spectacle de voltige à la mi-temps.

Dimanche 16 : compétition nationale de pétanque ; démonstrations de gym, escrime, arts martiaux... à l'Hôtel de ville.

Programme complet des épreuves sportives : voir le tableau ci-contre.

JUMELAGE LILLE-ERFURT

La signature du protocole de jumelage avec Erfurt se déroulera le dimanche 9 juin à 10 h 30 lors d'un conseil municipal extraordinaire en présence d'autres délégations des villes jumelées.

R.T.L. ET LILLE

A l'occasion des Jeux mondiaux et des Fêtes de Lille, R.T.L. consacrera toute une série d'émissions à notre région. « Nous voulons faire comprendre à nos millions d'auditeurs que le Nord change et bouge », explique Jean-

Noël Coghe, envoyé spécial permanent de R.T.L. à Lille et principal artisan de cette mise en valeur de la région sur les ondes de la première station française. Point d'orgue de l'opération : un « Grand Jury R.T.L.-Le Monde », en direct de Lille, le dimanche 9 juin, de 18 h 30 à 19 h 30, avec Michel Delebarre qui répondra aux questions d'Olivier Mazerolle.

	Dimanche 9	Lundi 10	Mardi 11	Mercredi 12	Jeudi 13	Vendredi 14	Samedi 15	Dimanche 16
8 h 00	TENNIS Waregem	▶	▶	▶	▶	▶	▶	
		GOLF V. Asco-Bondue Hardelot	▶	▶				
9 h 00	AVIRON sur la Deûle							
	CYCLISME Contre la montre, 10 km Mouscron-Roubaix							CYCLISME Critérium, 30 km Elm. à Roubaix
		JUDO Wasquehal	▶					
		PLANCHE A VOILE Dunkerque	▶					
		VOILE Dunkerque Laser, Catamaran	▶	VOILE Dunkerque Crosière	▶	▶		
		TENNIS DE TABLE St-Sauveur	Phases qualif.	Finale				
					SQUASH Vill-dell Phases qualif.	▶	▶ Phases finales	
					ATHLÉTISME Joris, Phases qualif.			
					CANOE KAYAK Boulogne Vitesse 500 et 1 000 m			
	VOLLEY-BALL Mons Phases qualif.	▶	▶	VOLLEY-BALL Tour-Mons 1/8 de finale		VOLLEY-BALL Tour-Mons 5/8 places, 7/8 places		
9 h 30	VOLLEY-BALL Roub.-Tour. Phases qualif.	▶	▶		VOLLEY-BALL Tour-Mons 1/2 finale			
								COURSE A PIED Lille, 13 km
10 h 00	COURSE A PIED Lille, 20 km							
	TRIATHLON Dunkerque							
		BOWLING Mouscron	▶	▶	▶			
		HOCKEY Lamb. et Lille Phases qualif.	▶	▶	▶	Phases finales	Phases finales	
10 h 30	VOLLEY-BALL Mons, Phases qualif.	▶	▶					COURSE A PIED Lille, 5 km
				ATHLÉTISME Stadium Séries 800+500 m Finales 100 m	ATHLÉTISME Stadium Séries 800+500 m Finales 100 m	ATHLÉTISME Stadium Séries 4x100 m 4x400 m		
	VOLLEY-BALL Tour-Mons Phases qualif.	▶	▶	VOLLEY-BALL Tour-Mons 1/8 de finale				
					NATATION Dunkerque Séries et Finales			
							CANOE KAYAK Boulogne Course de fond 3 000 m avec virages	
12 h 00	VOLLEY-BALL Mons, Phases qualif.	▶	▶					
12 h 15	FOOTBALL Roubaix, Phases qualif.							
13 h 00						VOLLEY-BALL Tour-Mons, 3/4 places		
13 h 30	VOLLEY-BALL Tour-Mons Phases qualif.	▶	▶					CYCLISME Lille - Critérium Finales : - F 30 km - H 40 km
14 h 00	CYCLISME Roubaix Mouscron-Roub. Contre la montre - H. 25 km			CYCLISME Roubaix Course en ligne - F. 50 km - H. 100 km		CYCLISME V.T.T. - F. 30 km - H. 50 km Finales 3/4	FOOTBALL - Hellemmes Finales 3/4 - Stadium Finales 5/8	
						NATATION Séries et Finales 4x50 ; 4 N	NATATION Séries et Finales 4x50 ; NL	
	VOLLEY-BALL Roubaix, Phases qualif.	▶	▶		VOLLEY-BALL Tour-Mons, 1/2 finale			BASKET-BALL Tour-Lille Finales F. et H.
14 h 30		BASKET-BALL Tour-Croix Roubaix Phases elim. H.	BASKET-BALL Tour-Croix Roubaix Phases elim. H.	BASKET-BALL Tour-Croix Roubaix Phases elim. H. Lille-Lamb. Phases elim. F.	BASKET-BALL Tour-Croix Roubaix 1/4 de finale H. Lille-Lamb. 1/2 finale F.	BASKET-BALL Roubaix-Lille 1/2 finale H. Lambertart Finales F.		
15 h 00	VOLLEY-BALL Tour-Mons Phases qualif.	▶	▶					CANOE-KAYAK Boulogne Finales vitesse 500 m et 1 000 m
15 h 30	VOLLEY-BALL Roubaix Phases qualif.	▶	▶	VOLLEY-BALL Tour-Mons 1/4 de finale				FOOTBALL Stadium Finales 7/8
16 h 00	FOOTBALL	▶	▶	FOOTBALL	FOOTBALL	FOOTBALL	VOLLEY-BALL Tour-Mons, Finale 1/2	BASKET-BALL Tour-Lille, Finales H.
16 h 30	VOLLEY-BALL Mons-Tour. Phases qualif.	▶	▶					
		BASKET-BALL Tour-Croix Roubaix Phases elim. H.	BASKET-BALL Tour-Croix Roubaix Phases elim. H.	BASKET-BALL Tour-Croix Roubaix Phases elim. H. Lille-Lamb. Phases elim. F.	BASKET-BALL Tour-Croix Roubaix 1/4 de finale H. Lille-Lamb. 1/2 finale F.	BASKET-BALL Roubaix-Lille 1/2 finale H. Lambertart Finales F.		
18 h 30								FOOTBALL St. Grimonprez-Jooris Finale 1/2
19 h 00	FOOTBALL 19 sites Phases qualif.	▶	▶					

UNE MAISON MARIGNAN IMMOBILIER

C'EST CHOISIR EN CONFIANCE

ESPACE ET QUALITE

A LOMME
Le Domaine
du Château
65, rue Boileau

A CYSOING
Les Jardins
de Cysoing
rue du 14 Juillet

Tél. 20.53.31.30

Découvrez nos maisons avec jardin et garage en visitant nos pavillons décorés
ouverts du lundi au samedi de 14 h à 19 h. (parcours fléché)

MARIGNAN IMMOBILIER
AU-DELÀ D'UN MÉTIER : UNE PASSION

Margnan Immobilier par son affiliation à Foncier Habitat,
est membre du Groupe Crédit Foncier

FONCIER HABITAT

Régionales

ON SE PRÉPARE

Dans les milieux politiques on parle de plus en plus des élections régionales qui se dérouleront en mars 1992. Mais il est un hic : quelle sera le mode de scrutin ? La décision n'est pas encore prise. En 1986 on avait voté à la proportionnelle (par liste - 1 tour), une proposition a été faite cette fois, soutenue par le P.S. et aussi d'autres élus, pour un scrutin à deux tours - comme aux municipales - avec une prime en sièges à la liste arrivant en tête. Ce système aurait l'avantage de donner - comme dans les mairies - des majorités stables pour gouverner les régions... Attendons donc... Mais dans les partis on se prépare. Au P.S., Michel Dele-

barre ministre d'État, premier vice-président de la Région et maire de Dunkerque conduira la liste ; pour la liste d'Union de l'Opposition ce sera Jacques Legendre (R.P.R.) ancien ministre maire de Cambrai... On annonce aussi une liste au Front National conduit par Carl Lang, une et peut-être même deux listes d'écologistes.

Enfin on parle d'une autre liste centriste qui pourrait s'organiser autour de Bruno Durieux ministre de la Santé et peut-être de Jean-Louis Borlo maire de Valenciennes... Le panorama se précisera au fil des mois. Mais déjà la campagne s'ouvre sur les grands objectifs de la Région. Car c'est là l'enjeu.

AU GOUVERNEMENT

Ministre d'État chargé de la Ville dans le gouvernement Rocard, Michel Delebarre s'est vu confirmé dans ses fonctions par le nouveau Premier ministre, Édith Cresson.

Depuis le 16 mai dernier, le maire de Dunkerque est, en outre, chargé de l'Aménagement du Territoire au sein de

la nouvelle équipe gouvernementale.

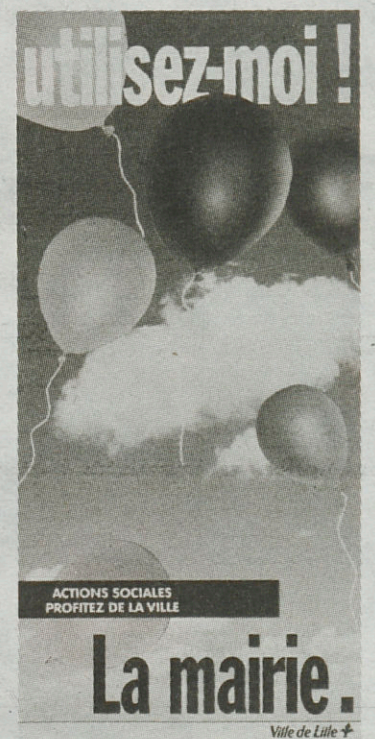
Deux autres membres du gouvernement sont originaires de la Région : Bruno Durieux qui garde son poste de ministre délégué à la Santé et Jacques Mellick qui quitte le ministère de la Mer pour le Secrétariat d'État à la Défense.

Utilisez la mairie !

« Utilisez-moi », peut-on lire sur les affiches multicolores apposées dans les « panneaux Decaux ». C'est signé : « la mairie ». Cette proposition de services s'adresse à tous, aux bambins, aux juniors, aux papas et mamans, mais aussi aux papys et mamies. Patrick Kanner adjoint au maire, délégué à l'action sociale, explique le sens de cette campagne d'information, qui sera répétée tous les six mois pendant deux ans : « Lille a une politique sociale dynamique et quotidienne. Chacun d'entre nous profite des services municipaux, peut-être sans le savoir, il est bon de rappeler l'ensemble des aides que Lille peut apporter à chacun, quel que soit son âge. On y est tellement habitué que l'on ne voit plus cette solidarité au quotidien ».



Pour ce faire, 50 000 dépliants sont à leur disposition aux guichets municipaux.



La Voix du Nord : IL Y A 50 ANS, UNE LUEUR DANS LA NUIT

C'était un premier avril, et c'était loin d'être une plaisanterie : quelques feuilles mal ronéotées, un texte frappé au moyen d'une machine qui avait manifestement déjà beaucoup servi, et surtout un titre qui deviendra rapidement un emblème et un étendard. Ce premier avril 1941, il y a cinquante ans, « La Voix du Nord » voyait le jour dans la clandestinité.

Autour du journal, un mouvement de résistance puissant et structuré entraîna bientôt de nombreux volontaires dans une terrible aventure qui coûtera la vie à des centaines d'entre-eux.

À l'origine, deux anciens combattants de la guerre 1914-1918, deux hommes engagés qui refusent la défaite, qui s'opposent à Vichy et créent avec « La Voix du Nord » un soutien psychologique à la population. L'un, Natalis Dumez est catholique convaincu, ancien maire de Bailleul. L'autre, Jules Noutour, est policier à Lille, socialiste.

Faire vivre un journal clandestin, c'est être prêt à mourir pour lui d'une minute à l'autre ; c'est quitter tout ce qui fait la quiétude et le bonheur d'un foyer pour épouser l'angoisse et l'incertitude permanente. Diffuser « La Voix

du Nord », à quelques exemplaires seulement ou par paquets entiers - comme le feront certains - c'est transporter son arrêt de mort sur soi. Aucun d'eux n'hésitera.

Dès ses débuts, et sous la plume de Natalis Dumez qui fut l'inspirateur fondamental du contenu du journal, « La Voix » affirme résolument son soutien au Général de Gaulle, illustre lillois s'il en est. Soutien aux idées, totalement, mais sans culte de la personnalité.

Dumez exposera aussi dans ce journal un véritable programme politique pour l'après-guerre. Un programme à la fois sage et réformateur. Il y prône le retour à la République, seul régime pouvant rétablir la démocratie, il y professe le refus d'une épuration sauvage et aveugle. Il y dénonce aussi les méfaits du capitalisme, l'exploitation outrancière d'alors (De Gaulle lui-même, de retour dans sa ville natale en septembre 1944, annoncera les nationalisations et appellera de ses vœux une économie dirigée).

Le 27 avril dernier, en présence de Pierre Mauroy, les résistants se sont souvenus de ce combat lors d'une journée de commémoration réunissant les derniers témoins d'un passé tragique.



SOCIÉTÉ DES TRAVAUX PUBLICS DE VALENCIENNES

S.T.P.V.

ROUTES - ASSAINISSEMENT
VOIES FERRÉES - CENTRALES D'ENROBAGE

AGENCES :

ANGERS	41 57 07 07	MARLY	27 29 38 00
CALAIS	21 36 51 10	SECLIN	20 90 04 00
HAUTMONT	27 64 73 98	TOURS	47 53 23 10
NANTES	40 92 01 74	Siège social : MARLY	27 46 61 82

LILLE PRATIQUE

OPTICIENS



L. VERGEZ
Opticiens diplômés
Spécialistes des lentilles de contact
Livraison sur prescription de votre médecin ophtalmologiste
Angle rue Nationale - 9, place de Strasbourg
59800 LILLE - Tél. 20.54.80.74

DEVILLE RAYMOND
6, rue St-Gabriel 20.08.43.78
OPTIC 2000
335, rue Léon-Gambetta 20.57.01.08
OPTIQUE VERGEZ LUCIEN
9, place Strasbourg 20.54.80.74

BINOCLE (Le)
116, rue Nationale 20.54.75.76
BRILLON OPTIC
79, rue de Béthune 20.54.83.30
CENTRE OPTIQUE MUTUALISTE
179, rue Nationale 20.54.83.47

AGENCES IMMOBILIÈRES



IMMOBILIER
au cœur du Vieux-Lille.
33, place L.-de-Bettignies
© 20.51.98.51

A MARCQ (St-VINCENT)
11, place De-Gaulle
© 20.72.06.40

Gestion location vente

BUAT, 15, rue Édouard-Delesalle 20.57.44.36
DAMIEN, 45, rue Inkermann 20.54.20.17
GREEN IMMOBILIER
2, rue Pierre-Dupont 20.40.16.16
DESCAMPIAUX
58, rue de Turenne 20.93.61.21
DUBOIS, 136, rue Nationale 20.30.92.32
SII - Agent Arthur Loyd
87, bd de la Liberté 20.57.92.36
BERNARD NEUVILLE
20, rue R.-Bouvry. Seclin 20.90.23.50
AGACHE ET CERPAC
78, bd Liberté (PSI) 20.57.22.93
CHOQUET
127, bd de la Liberté (PSI) 20.57.97.55
DEBUS, 43, rue Inkermann (PSI) 20.57.78.30
IMM NORD, 41, rue Faidherbe 20.06.14.00
OMER BAAS
33, pl. Louise-de-Bettignies (PSI) 20.51.98.51
11, pl. De-Gaulle, Marqu-en-Barœul 20.72.06.40
DIAS, 7, rue St-Jacques (PSI) 20.74.90.33
H. BLAS, 21, rue Colbrant 20.30.92.32

LOCATION DE VÉHICULES

A.C. LOCATION
57, rue de Béthune 20.57.25.98
AUTOSTYL
11, rue de Wattignies 20.49.04.01
203, boulevard Victor-Hugo 20.30.66.30
EUROPCAR
32, place de la Gare 20.06.18.80
GÉNÉRALE DE LOCATION LILLOISE
44, rue du Faubourg-d'Arras 20.88.28.69
LABEL CARS
8, rue des Arts 20.06.85.06
LILL'CARS
64, boulevard J.-B.-Lebas 20.52.50.00
A.S. LOCATION
25, rue Deschodt 20.57.71.70/20.30.01.20
ALPHA
45, rue Solférino 20.57.68.95
GELOC
146 ter, bd Victor-Hugo 20.57.00.75
LEASE PLAN FRANCE
20, rue Vicaires 20.74.05.12

ROBES ET PARURES DE MARIÉES

"LA BONNE FOI"
SPÉCIALISTE ROBES DE MARIÉES
AUBES DE COMMUNION
211-213, rue Léon-Gambetta - Lille
© 20.57.29.09

BONNE FOI (LA)
211, rue Léon-Gambetta 20.57.29.09
BOUTIQUE MANELA
50, rue de Béthune 20.54.84.90
ESPACE MARIÉE (STÉ)
50, rue Faidherbe 20.06.47.79
ESPACE MARIÉE
50, rue de Béthune 20.54.84.90

VIDÉO-CLUBS

HOME VIDEO

PAS D'ABONNEMENT
PAS DE CAUTION

LOCATION 10^F

TOUS LES JOURS
2 K7 LOUÉES - 3^e GRATUITE

LOCATION 20^F

1, rue d'Arras
© 20.88.21.44

LILLE
(à côté de Métro Bowling)

10, avenue Robert-Schuman
© 20.04.27.28

MONS-EN-BARCEUL
(entre chaussures GEP et Salon Jean-Pierre)

Bon pour 1 location gratuite pour toute nouvelle inscription

VIDÉO SOLFÉRINO
117, rue Solférino 20.78.27.11
VIDÉO-CLUB PROMOSON
14, rue Masséna 20.30.78.15

Z.A.P.P. VIDÉO
83, rue Pierre-Légrand 20.47.60.72
Z.A.P.P. 2 VIDÉO
77, rue de Paris 20.51.39.85

FROMAGERIES

LA FROMAGERIE DES GOURMETS

- UN CONSEILLER POUR VOTRE TABLE.
- LES MEILLEURS FROMAGES DE TRADITION.

94, rue Colbert
LILLE
20.57.88.99



AU BON LAIT
34, rue des Postes 20.54.58.66
BOUILLET MARIE-THERÈSE
4, rue du Bois 20.55.20.16
CRÈMERIE PRIMEUR DOLLÉ
176, rue de Lannoy 20.33.07.34
HAQUETTE JEAN-PIERRE
143, rue Nationale 20.54.85.24
LECLERCQ CHRISTIAN
9, rue Lepelletier 20.74.17.05
LES BONS PATURAGES
54, rue Basse 20.55.60.28
PHILIPPE OLIVIER
3, rue du Curé-Saint-Étienne 20.74.96.99
PRAIRIE (LA)
33, rue Sec-Arembault 20.57.31.70
PROVOOST JEAN-MARIE
49, rue Marché 20.57.32.61

URGENTS UTILES

SOS médecins 20.30.97.97
Vol de Carte Bleue 54.42.12.12
Police
(Commissariat Central) 20.62.47.47
Gendarmerie 20.52.73.91
Centre Hospitalier 20.96.92.80
Centre Anti-Poison 20.54.55.56
Pompiers 18
SAMU (15) 20.54.22.22
Urgence eaux 20.91.28.12
Urgence électricité 20.26.72.07
Urgence gaz 20.26.72.20
Fourrière municipale 20.50.90.14
Allo Météo (prévisions) 36.65.00.00
Horloge Parlante 36.99.00.00
Centre Régional d'Information et de Coordination Routière 20.47.33.33
SNCF (renseignements) 20.74.50.50
Aéroport de Lille 20.87.92.00
Objets trouvés 20.50.55.99
PRÉFECTURE 20.30.59.59
SOS 3^e Age 20.57.60.60
SVP ARMÉE 20.30.64.02
HÔPITAL ST-ANTOINE 20.30.82.62
SOS INFIRMIÈRES 20.78.09.78

PRESSING

5 A SEC
18, rue du Molinel 20.06.54.91
27, rue Esquermoise 20.54.15.74
30, rue des Ponts-de-Comines 20.06.22.82
ARTISAN RÉNOVATEUR
100 bis, boulevard de la Liberté 20.57.36.92
LUX PRESSING
228, rue des Postes 20.57.75.51
NATIONAL PRESSING
141, rue Nationale 20.57.20.10
LE NETTOYAGE DU BEFFROI
181, rue d'Artois 20.52.44.79
PARIS PRESSING
151, rue de Paris 20.52.68.78
LAV'EUROPE 92
280 bis, rue Pierre-Légrand 20.47.98.50
MAISON DU NETTOYAGE
125, rue Pierre-Légrand 20.56.80.90
MÉTRO PRESSING, 161, rue Roger-Salengro - Hellemmes
FIVES PRESSING
80, rue Mattéotti 20.04.36.87

LOGEMENT

Nous sommes bien placés pour préparer votre futur chez vous, en HLM

Nouvelle adresse :
1 rue Herriot - Lille
Métro : Porte de Valenciennes
Nouveau numéro de téléphone :
20.88.50.00
mieux vivre la ville

AGENCE MOULINS
14-16, rue Georges-Clémenceau 20.52.67.03
AGENCE DU WEPPE ET DU MÉLANTOIS
46, rue des Victoires, 59650 VILLENEUVE D'ASCQ 20.91.44.33
AGENCE BÉTHUNE-WAZEMMES
1, square Toulouse-Lautrec 20.57.48.66
AGENCE LILLE-CENTRE
55, avenue Kennedy 20.52.56.83
AGENCE SUD
2, rue André-Gide 20.97.38.58
AGENCE FIVES
284 ter, rue Pierre-Légrand 20.04.36.72

DISRIBUTEURS D'ARGENT

Banque Populaire du Nord : 7, rue Faidherbe ; 35, bis rue du Faubourg-d'Arras ; 95, rue Pierre-Légrand ; 9/11, place Richebé
B.N.P. : 13, place de Béthune ; 175, rue Léon-Gambetta ; 85, rue Nationale ; 336, rue Nationale
Banque Scalbert-Dupont : 34, place du Concert ; 194, rue Pierre-Légrand ; 37, rue du Molinel ; 188 bis, rue Solférino ; 6, rue des Poissonceaux (Nouveau Siècle)
Caisse d'Épargne : 315, rue de Courtrai ; 6, place Philippe-Lebon ; 86, rue Nationale
Crédit Agricole : 18, place Louise-de-Bettignies ; 10, av. Foch ; 39, place du Maréchal-Leclerc ; 126, rue Pierre-Légrand ; 130, rue Léon-Gambetta
C.C.F. : 104, rue Nationale
Crédit Lyonnais : 73, rue Faidherbe ; 28, rue Nationale
Crédit Mutuel du Nord : place Richebé ; rue Arnould-de-Vue
Crédit du Nord : 323, rue Léon-Gambetta ; 212 bis, bd Victor-Hugo ; 137, rue Pierre-Légrand ; 28, place Rihour
Société Générale : 5, rue Gaston-Delory ; 237, rue Léon-Gambetta ; 119, rue Pierre-Légrand ; 51/53, rue Nationale

DÉCORATION

Denys HUET Décoration
4-6-8, rue des 3-Molettes
LILLE © 20.55.50.63

ABAKI
12, rue Ste-Anne 20.06.23.94
ADDIC ANTOINE (S.A.R.L.)
47, rue Gand 20.55.68.84
AQUATHERMES
9, rue du Curé-Saint-Étienne 20.06.53.64
ARCHI DÉCO
13, rue Berthelot 20.53.29.53
BATTIST SOPHIE
54, rue Artois 20.42.85.98
BECKARY FRANÇOIS
71, rue Jacquemars-Giélée 20.57.34.65
BLOCKHAUS
131, rue Nationale 20.54.96.00
CADRE DE VIE DÉCORATION
24, rue Lepelletier 20.74.24.24

DÉPANNAGES SERRURERIES

ADEQUAT SERRURES
LILLE © 20.52.82.13
DÉPANNAGE INSTALLATION

ADEQUAT SERRURES 20.52.82.13
RENÉ DELAUTRE
43, rue Charles-de-Muysart
FICHET, 37, rue Faidherbe 20.55.02.22
BILLIET SA, 4, rue de Bapaume 20.57.66.87
A1 DÉPANNAGE N° 1
16, rue Faidherbe 20.31.33.22
CHAUSSE-RAPID
121, rue des Postes 20.54.42.89
CLÉS MARCEL
2, rue Lepelletier 20.55.14.55

MARBRIERS

BIDAULT marbrier
LILLE SUD
72, rue du Fbg-des-postes
© 20.53.55.53
LILLE HELLEMES
306 rue, Roger-Salengro
© 20.47.59.64

BIDAULT GÉRARD
120, rue La Madeleine 20.74.97.17
BIDAULT MARBRIER (S.A.R.L.)
25, avenue Mui 20.06.35.89
LEEUEWCK SENET
27, rue St-Gabriel 20.06.13.11
MARBRIERIE TIMMERMAN (S.A.)
63, rue du Faubourg-des-Postes 20.53.73.69
VANDEVILLE PAUL
41, rue Vicaires 20.06.81.85

LES MARCHÉS DE LILLE

Marché couvert de Wazemmes ; Place de la Nouvelle-Aventure : tous les jours
De 8 h à 13 h :
Place Sébastopol : mercredis et samedis
Place du Concert : mercredis, vendredis et dimanches matin
Wazemmes : mardis, jeudis et dimanches matin
Fives, Madeleine-Caulier : mardis, jeudis et dimanches matin
Saint-Sauveur, Kennedy : mardis matin
Saint-Sauveur, Varlin : samedis matin
Pelvoisin, place Notre-Dame : mercredis matin
Concorde : vendredis matin
Bois-Blancs : mercredis après-midi
Cavell : vendredis matin
Deliot : mercredi, samedi.

Annonces cette page mensuelle est désormais la vôtre
Contactez-nous :
PUBLIRÉGIONS
RÉGIE PUBLICITAIRE DU MÉTRO
7, rue de Fives
59650 VILLENEUVE-D'ASCQ
Tél. 20.91.97.97
Télécopie 20.91.72.75

ÉCOLE PRATTE

Enseignement privé

37, rue de l'Hôpital-Militaire

LILLE

Tél. 20.57.40.32

Formations en 1 an (après BAC ou niveau BAC)

Technique du secrétariat • Secrétariat option médicale

B.T.S.

Comptabilité gestion

Bureautique secrétariat

BAC bureautique «A»

Lycée Professionnel privé FIVES LILLE CAIL

RECRUTEMENT D'ÉLÈVES
GRATUITÉ COMPLÈTE
DES COURS

Maintien des allocations familiales et des bourses
Inscription au lycée :

46, rue Dordain - 59260 HELLEMES

(Métro Station Marbrerie)

Tél. 20.56.62.61 tous les jours de 8 à 11 h
et de 14 à 17 h

① Construction d'ensembles
chaudronnés

Mécanicien-Monteurs
Ajusteurs en systèmes
mécaniques automatisés

Mécaniciens-opérateurs
Régleurs en tournage

C.A.P en trois ans (niveau fin 5^e, 4^e ou 3^e)

② Structures métalliques

B.E.P en deux ans (niveau fin de 3^e)

MOI, JE SAIS OÙ JE VAIS.



1^{er} CYCLE : 2 ANS
DÉPARTEMENT INFORMATIQUE
ET INDUSTRIEL

BTS Informatique de gestion
BTS Informatique industriel
BTS Electronique

DEIST Génie industriel (3 ans)
DÉPARTEMENT COMMERCIAL
ET COMMUNICATION

BTS Action commerciale

BTS Force de vente

BTS Commerce international

BTS Communication et
action publicitaires

DÉPARTEMENT GESTION
ET FINANCE

BTS Comptabilité-Gestion

D.E.C.F.

2^e CYCLE COURT : 1 AN

Certificat en Informatique Appliquée (CIA)

Certificat en Marketing Opérationnel (CMO)

Certificat en Gestion des Entreprises (CGE)

Certificat European Management (CESEM)

2^e CYCLE LONG : 2 ANS

Master en Informatique Appliquée (MIA)

Master en Marketing Opérationnel (MMO)

DECF

ESIG LILLE

41, RUE D'AMIENS
59000 LILLE

Tél. 20.30.06.80

ÉCOLE SUPÉRIEURE D'INFORMATIQUE DE COMMERCE ET DE GESTION

ESIG

L'ÉCOLE

ÉTABLISSEMENT PRIVÉ D'ENSEIGNEMENT SUPÉRIEUR

PARIS - BORDEAUX - GRENOBLE - LE HAVRE - LILLE - LIMOGES - MARSEILLE -
NANTES - ORLÉANS - POITIERS - RENNES - ROUEN - STRASBOURG - TOULOUSE - TOURS



DEMANDE DE DOCUMENTATION
3615 ESIG

PRATIQUE

AU QUOTIDIEN

L'Études supérieures à Lille :

SPÉCIALITÉS AU CHOIX

Les voies de l'enseignement supérieur lillois sont pénétrables et nombreuses. Elles vont même s'enrichir dès la rentrée de trois nouvelles formations : sciences-po, qui désire s'ouvrir sur l'Europe, et communication à la Catho et à l'E.S.J.

Com-mu-ni-ca-tion ! Un maître-mot de nos jours : l'entreprise communique, les élus communiquent, les collectivités communiquent. Et si la presse écrite régnait encore il y a quelques dizaines d'années, les techniques se sont depuis multipliées et son accessibles à tous : vidéo, pub, marketing... C'est en gros en partant de ce constat que la Catho a décidé d'ouvrir à la rentrée prochaine l'Institut des Stratégies et Techniques de Communication (I.S.T.C.).

Un « sup. de com. » de plus, direz-vous ? Pas tout à fait, puisque la Catho entend donner un autre son de cloche et « former, dans une perspective d'humanisme chrétien, des professionnels pour qui communiquer c'est progresser ensemble ». L'humanisme chrétien ne pouvant à lui seul sortir une plaquette, éditer un journal d'entreprise, monter un stand, rédiger des communiqués et organiser des conférences de presse, une solide formation professionnelle sera dispensée.

L'aspect « stratégies » recouvre un grand nombre de domaines. Il s'agit de donner aux étudiants la faculté de penser la communication, et de l'analyser. C'est la conception du message (qui dit quoi, à qui, pourquoi ?), l'initiation à l'art (ou comment jouer

VOUS NOUS TROUVEREZ TOUJOURS PARMI LES PREMIERS

1^{re} ÉCOLE
DE VENTE
FRANÇAISE

• L'ÉCOLE SUPÉRIEURE DE VENTE
de la Chambre de Commerce et d'Industrie de Lille -
Roubaix - Tourcoing.

• 2 ANNÉES D'ÉTUDES associant en alternance les
cours, les projets et 3 mois de stage par an.

• SUP DE VENTE : l'Année de spécialisation
BAC + 3 (normes européennes).

• LE CLUB DES MANAGERS DE VENTE constitué
de 80 entreprises partenaires de l'Ecole, assurant les
débouchés professionnels (5 offres par élève à la
sortie des études).

ADMISSION

• 1^{re} année : BAC concours et entretien

• 2^e année : BAC + 2 concours et entretien

• SUP DE VENTE : BAC + 2 commercial concours et entretien



Renseignements
et inscription
Françoise CHATAIGNIER
directrice des études
45, boulevard Leclerc - B.P. 265
59055 Roubaix Cedex 1
☎ 20.73.10.18

CONCOURS LE 11 JUIN

École de Secrétaires MÉDICO-SOCIALES
de la CROIX ROUGE ☎ 20.54.27.01

25, rue de l'Arc - 59800 LILLE +

(Épreuves de sélection : 12 et 19 juin et mois de juillet)



**INSTITUT SUPÉRIEUR
de GESTION HÔTELIÈRE
et de TOURISME**

■ cycle VATEL

Préparation
aux diplômes d'ÉTAT

- BTS Hôtellerie - Restauration - Tourisme
- BTH Hôtellerie - Restauration

Demande de dossier de candidature
ISGHT

Place Ch. et A.-Roussel

59200 TOURCOING

■ cycle EUROPÉEN

Préparation
aux diplômes EURHODIP

- DEG Diplômes Européen de Gestion
constructions neuves des installations
techniques et pédagogiques

un institut supérieur unique
dans la métropole de Lille

Tél. 20.70.06.06



LILLE

Tél.
20.54.90.90

**UNE LICENCE B.A POUR
UNE 3^{ÈME} ANNÉE EUROPÉENNE**

Vous êtes Bac + 2

BTS, DUT, DEUG.

Nous vous proposons Bac + 3

Préparation en 1 année
de la licence BA (Hons) European Administration

**ESAD 60, BD VAUBAN
BP 109-59016 LILLE CEDEX**

PRATIQUE AU QUOTIDIEN



avec les couleurs d'un logo, d'une couverture), la formation humaine et sociale (comment animer un groupe ?). C'est aussi, puisque la communication ne se suffit pas à elle-même, de la gestion, du marketing, de la géopolitique, de la culture générale et des langues.

Côté « techniques », elles seront toutes éprouvées en cours grâce à un plateau vidéo, un banc de montage, une régie d'effets spéciaux, du matériel de reportage, etc. La formation de l'I.S.T.C. doit donc donner une bonne assise aux futurs chargés de communication. Elle sera accessible aux étudiants titulaires d'un Bac + 2 minimum, après un concours écrit (le 22 juin) et un entretien.

Journalistes-managers

Les journalistes déjà en place vont peut-être pouvoir se perfectionner, eux, à l'École Supérieure de Journalisme. Jean-Louis Prévost, président du directoire de la Voix du Nord mais aussi vice-président du conseil d'administration de la prestigieuse E.S.J., a en effet laissé entendre que l'établissement allait créer à la rentrée une formation de troisième cycle.

Au départ : une enquête des Dernières Nouvelles d'Alsace qui a mis en lumière un important déficit dans l'encadrement des journalistes.

« Avec l'évolution des techniques », affirme M. Prévost, « l'encadrement doit avoir de très nombreuses compétences dans les domaines économique, financier, publicitaire et rédactionnel ».

L'E.S.J. pourrait relever le défi avec cette formation dont la durée pourrait être de six ou neuf mois. Bénéficiaire : les

étudiants venant de terminer leur scolarité à l'E.S.J., et qui pourraient ainsi rempiler, et les journalistes qui désiraient suivre ce stage dans le cadre de la formation professionnelle. Pour eux, les premiers cycles pourraient débiter dès la rentrée 1991/92. Pour les autres, l'année suivante. Tout ceci reste à

confirmer, et le sera probablement lors de la prochaine réunion du conseil d'administration de l'école, fin mai.

Les pieds dans le P.L.A.T.

Enfin, last but not least, c'est carrément sciences-po qui met les pieds dans le P.L.A.T. (Paysage Lillois de

.../...

SMENO

La Mutuelle des Étudiants lillois

Une équipe à votre service pour :

- Sécurité Sociale Étudiante
- Mutuelle Étudiante
- Assurance Auto-Moto
- Assurance Logement
- Billets BIGE (25% de réduction sur vos billets de train)

SMENO

La seule Mutuelle Étudiante à vous rembourser immédiatement aux guichets

84/86, rue des Stations - Lille
Métro Cormontaigne - Tél. 20.54.01.47

Horaires : du lundi au jeudi de 9 h à 16 h.
le vendredi de 9 h à 15 h.

LYCÉE TECHNIQUE PRIVÉ DE SOINS ESTHÉTIQUES NICOLE DE LUCA



- Préparation au CAP d'État en cours du jour et cours du soir - B.P.
- Diplôme international d'esthéticienne
- Cours professionnels
- Formation continue. Recyclages
- Formation spécialisée en soins corporels et en diététique

LILLE 28, place de la Gare. Tél. 20.06.88.14

PORTES OUVERTES
le 15 juin 1991 de 10 h à 13 h

RÉUSSIR!

Vos études supérieures

- Marketing et Commerce International,
- Communication et pub.
- Gestion comptable
- Assurance, • Tourisme.

CBI
NORD

CYCLE COURT

BTS - Diplôme européen

2/3 ans d'études
Dossier + entretien. Niv. Bac et Bac + 1.

CYCLE LONG

Management International

Licence de l'Université de Londres
3-4 ans d'études - Concours

(Admissions parallèles possibles en 2/3 années)

CBI NORD - Le Forum, 33, av. Charles Saint-Venant - 59800 LILLE. Tél. : 20.55.30.55.
Ecoles de management et technologies nouvelles PARIS-LILLE-ROUEN

Établissement privé d'enseignement supérieur

LYCÉE PROFESSIONNEL PRIVÉ

"LA RUCHE" sous contrat d'association

4, rue des Buissonnes - LILLE - Tél. 20.06.17.28

(50 mètres des gares routières, S.N.C.F. et métro)

4^e et 3^e technologiques - C.A.P. Empl. Serv. Adm. Ciaux (E.S.A.C.)

B.E.P. Com. Adm. Secrétariat (C.A.S.)

B.E.P. Adm. Ciale Comptable (A.C.C.)

BACCALAURÉAT PROFESSIONNEL Bureautique (Secrétariat)

BAC. PROFESSIONNEL Bureautique (Comptabilité) (en projet)

Bourses nationales et régionales



IFATEC

**ÉTABLISSEMENT SUPÉRIEUR
TECHNIQUE PRIVÉ**

FORMATION DE

TECHNICIENS SUPÉRIEURS

Renseignements et inscription :

IFATEC, 2, rue Marcel-Dassault

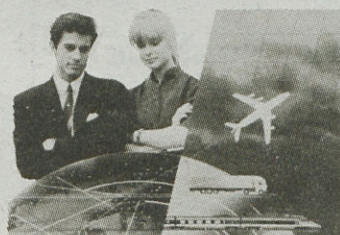
BP 336 - 59473 SECLIN Cedex - ☎ 20.32.53.50

ETL - ETT

ECOLE DU TRANSPORT ET DE LA LOGISTIQUE

Département de l'ECOLE du TRANSIT
et des TRANSPORTS INTERNATIONAUX

Ecole professionnelle nationale (niveau III : Bac + 2)



Formation professionnelle intensive sur un an de techniciens supérieurs et cadres du transport air, terre, mer. Garçons et filles 18/25 ans. Bac et Bac +. Concours en septembre. Débouchés assurés.

DEPOT DE DOSSIER
AU PLUS TARD LE

04 SEPTEMBRE



AFT-IFTIM
La formation transport logistique

Centre de concours : AFT-IFTIM

156, rue Léon-Jouhaux

B.P. 135

59443 WASQUEHAL Cedex

☎ 20.72.38.38

L'Apprentissage du Travail). Yves Luchaire, Doyen de la Faculté des Sciences Juridiques, Politiques et Sociales, a en effet été chargé par le ministre de l'Éducation Nationale de mettre en place un Institut d'Études Politiques à Lille.

Rattaché à l'université de Lille II (droit et santé), l'I.E.P. s'installera au 50, de la rue Gauthier-de-Châtillon, soit juste à côté de l'E.S.J. L'année préparatoire ouvrira dès octobre de cette année pour les étudiants admis à l'issue du concours (voir encadré pour les conditions et modalités d'inscription).

A partir de la rentrée universitaire de 1992, les deuxièmes et troisièmes années offriront trois sections : service public (préparation aux concours d'accès à la fonction publique), politique et société (métiers de la communication et gestion des ressources humaines), économie et finances (entreprises commerciales et industrielle, banques).

Après l'I.E.P., les diplômés pourront continuer en formation de troisième cycle et s'inscrire en D.E.S.S. du D.E.A. Enfin, et c'est la moindre des choses à Lille des Universités et Écoles (Lille Plus), qui est actuellement en cours de constitution pour donner une dimension européenne aux établissements d'enseignement supérieur de la capitale régionale. Ce renforcement du potentiel de formation de Lille ne peut que venir appuyer la véritable mutation européenne que nous vivons actuellement.

R. V. ■

Les voitures dont on cause

Alfa façon turbo



Le taux de satisfaction de la clientèle donne des ailes à Alfa Roméo. Inutile de revenir sur ces efforts mérités. Nous en avons déjà parlé à maintes reprises.

Installons-nous plutôt au volant de deux étonnantes nouveautés : la 164, 2 litres, turbo 6, cylindres et la 33 Intégrale.

Adapter un 2 litres suralimenté en 6 cylindres transversal, il fallait y penser. L'étincelle jaillit chez Alfa Roméo quand

...et intégrale

on calcula la puissance fiscale de l'engin en France : 9 CV ! Avanti ! Cadres, directeurs passionnés de motorisation, ne cherchez pas plus loin sans risquer d'attirer sur vous l'attention d'un fisc sourcilieux. Cette Alfa de « Monsieur tout le monde des affaires » ne l'est pas, c'est une bête sauvage qui sait se montrer docile et respectueuse de la réglementation routière : 210 ch DIN, 240 km/h et 105 ch au litre. Comparaison ? La Ferrari 348 se « contente » de 88 ch au litre...

Le résultat est tout simplement époustoufflant. Une fois le virage ou la courbe passée, il faut jeter un coup d'œil au compteur et un autre dans le rétro pour mesurer l'ampleur de la performance qui vous a crispé un poil. On regrette alors une suspension (surtout avant) moins souple, mais qui serait moins confortable. Le « Grand tourisme à l'italienne » a ses limites. Rigolo l'overboost du turbo ! Démar-

rage, on appuie sur l'accélérateur. Rien. Ou pas grand'chose de probant jusque ce que la surpuissance volontairement retardée fasse effet. Alors là, c'est la poigne qui pousse les reins et la 164 : 7,7 secondes pour passer le 100 km/h et 27,8 secondes pour franchir le kilomètre. Quelle sécurité en dépassement ! Le haut-de-gamme 164 compte donc désormais trois modèles : la Quadrifoglio aux senteurs de cuir, la 3 litres V6 à la grande distinction et cette 2 l. V6 turbo. On rétorquera que 217 700 F, ce n'est pas donné. Nous répondrons qu'à ce niveau de performances, c'est justifié. L'A.B.S., le pare-brise chauffant, les sièges avant et arrière électriques et chauffants et une bonne douzaine d'autres rares équipements de série, c'est cadeau...

LA 33 S PERMANENT 4

Vous n'êtes pas cadre supérieur ou, plus simplement,

vous n'avez pas les moyens (actuels) de vous offrir cette 164 de rêve ? Qu'à cela ne tienne, la clientèle jeune et sportive peut se délecter, le mot n'est pas trop fort, au volant la 33 S, 1,7 l, multisoupapes, Quadrifoglio à transmission permanente sur les quatre roues. Cette machine est tout à fait adaptée à la montagne, à la viabilité hivernale dans notre région et à nos routes quand elles sont humides ou détrempées.

Mieux, la formule de la transmission permanente préfigure la voiture populaire de demain, plus sûre et accrocheuse dans tous les cas de figure. Chez Alfa la motricité 4x4 se double d'une sportivité déjà appréciée lors de nos essais des versions boxer 1,7 S 16 v Quadrifoglio et S 1,7 E, deux tractions avant déjà bourrées de tonus.

Allons-nous vous décrire par le menu le viscocoupleur interposé dans l'arbre de transmission et le joint électromagnétique à contrôle électronique pour le désenclenchement instantané de la transmission arrière en cas de freinage brusque ? Peut-être pas. Mais sachez que la tenue de route, ressentie par le conducteur calé dans des sièges Recaro de toute beauté, est assez ahurissante. D'autant plus que la petite Alfa qui ronronne sagement en ville, est prête à bondir le moment venu : 0 à 100 km/h en 8,8 secondes et 137 ch pour dépasser le 200 km/h. De quoi serrer un peu fort le cuir Nardi du volant et apprécier les nouvelles jantes en alliage léger. Le prix ? 130 800 F avec l'A.B.S. et la direction hydraulique assistée de série.

L'AVENIR APPARTIENT AUX SPÉCIALISTES ET VOUS ÊTES UN GÉNÉRALISTE

SUPGECO

L'école des spécialistes

propose 3 spécialisations en 1 an

- Management Hôtelier et Touristique
- Management des Ventes
- Attaché Commercial Export

Ces programmes sont réservés aux étudiants français et étrangers titulaires d'un diplôme Bac + 2 (Deug, DUT, BTS ou équivalent européen).

Chaque année, de nombreuses offres d'emplois ne sont pas satisfaites dans ces trois secteurs. Il y a certainement de la place pour de vrais spécialistes !



1461, avenue du Cateau
B.P. 443 - 59408 Cambrai Cedex
Tél. 27.78.21.66



ÉCOLE SUPÉRIEURE DES CADRES ET TECHNICIENS

Établissement d'Enseignement Supérieur Technique Privé
1461, avenue du Cateau - B.P. 105 - 59402 CAMBRAI CEDEX
Tél. 27.81.22.26 - Fax. 27.81.70.75 - SERVEUR : 3614 BACPLUS - CAMBRAI

1^{er} CYCLE : B.T.S. : Diplômes d'État

- ☐ Action Commerciale
- ☐ Force de Vente
- ☐ Commerce International
- ☐ Comptabilité-Gestion
- ☐ Communication et Action Publicitaires

2nd CYCLE : SUP' DE CADRES

- ☐ Communication-Marketing
- ☐ Management Communautaire
- ☐ Création-Gestion et Reprise de PME
- ☐ Marketing-Vente

ALTERNANCE ÉCOLE - ENTREPRISE

- Une scolarité gratuite
- Des études qui vous rapportent
- Un métier tout de suite...

UNE SCOLARITÉ GRATUITE ET RÉMUNÉRÉE

Demande de documentation

Nom - Prénom :
Adresse : Ville :
Code postal :
Formation actuellement suivie :

Création de Don Giovanni

LA SÉDUCTION ET LA MORT

Avec Don Giovanni de Mozart, placé sous la direction musicale de Jean-Claude Casadesus, dans une mise en scène originale de Richard Foreman, l'Opéra de Lille fête sa réouverture. Cinq représentations sont prévues du 31 mai au 8 juin.

Don Juan ou Don Giovanni, à votre guise, est ce personnage turbulent et protéiforme qui ne s'embarrasse ni des lieux, ni du temps, puisqu'il est devenu, comme chacun sait, un mythe. Il n'est de saison qu'il revienne, soit avec une pièce de Molière, soit avec un opéra de Mozart, comme c'est le cas à Lille à la fin de ce mois. Cet « Opéra des ambiguïtés » est le préféré de Jean-Claude Casadesus, avec précision, « Così fan tutte ». Cela tombe bien, puisque c'est lui qui diri-

gera « ce drame à huit personnages, plus un : l'orchestre dont la musique est la maîtresse absolue et métaphysique, de tout un jeu tragique ». Et le new-yorkais Richard Foreman qui signe la mise en scène, de renchérir : « c'est la musique, bien plus que l'intrigue, qui confère à tout opéra sa véritable dimension psychologique et spirituelle : Don Giovanni le manifeste de la manière la plus éclatante ! ». Accord parfait, semble-t-il, entre les deux vedettes de cette première création de l'Opéra de Lille new-look.

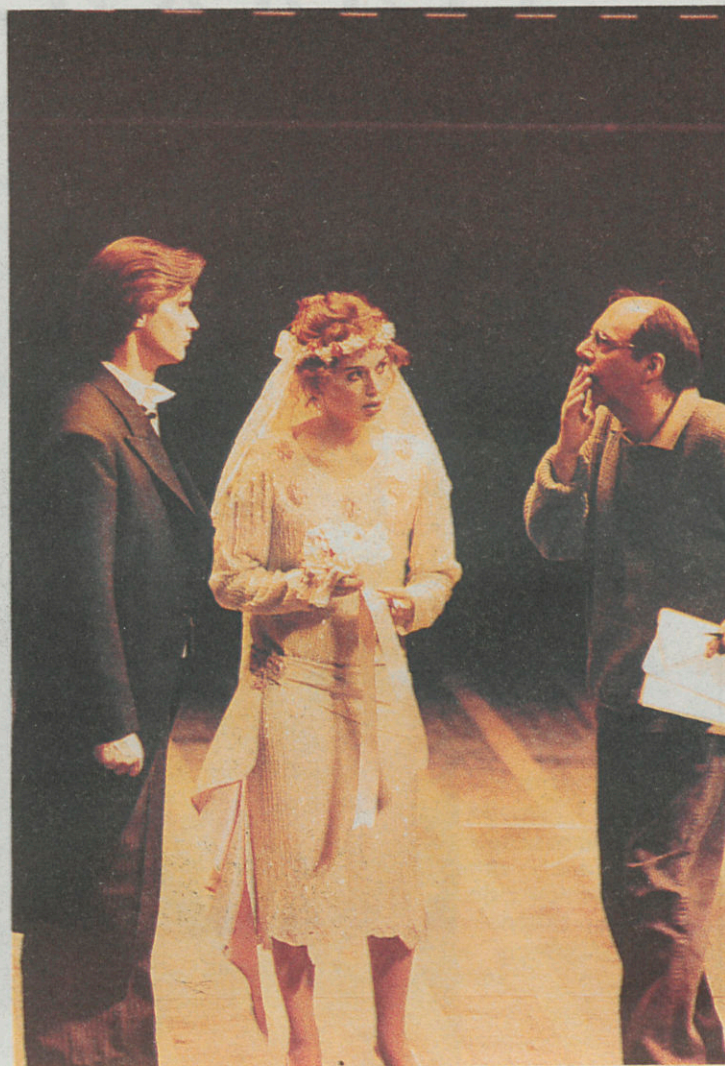
Aux côtés de Don Giovanni, ce consommateur assoiffé qui pille froidement les élans des dames, « une horde de démons endimanchés », selon Richard Foreman, qui y voit des « pulsions vêtues en personnages ».

« Un drame drôlatique ? Bouffon ? Burlesque ? Cocasse ? »,

s'interroge Jean-Claude Casadesus. En tout cas, une œuvre qui nous révèle Mozart, son amour de la vie, ses aspirations, sa souffrance (son père vient de mourir) et surtout sa problématique avec la mort. « Esclave d'un orgueil démesuré autant qu'insensé, Don Giovanni scellera son destin en devenant meurtrier par accident : désormais sa chute est inéluctable », estime le chef d'orchestre lillois, « son chemin le conduit inexorablement à la mort qu'il défie jusqu'au bout ».

G.L.F. ■

• Réservations à l'Opéra de Lille, 2, rue des Bons-Enfants.



C'est tout vu

Par Guy Le Flécher et Georges Sueur

Paco de Lucia

Le « Miles Davis du flamenco ». Un concert exceptionnel au Palais des Congrès. Qui aurait mérité plus de public, encore. Peut-être la date était-elle mal choisie. Peu importe : grâce à la « pena flamenco » de Lille, à l'Attacafa et à la Rose des Vents, le flamenco a fait, une fois de plus, l'événement des scènes lilloises. Comme le blues, c'est un cri de douleur, de frustration, de colère qui puise sa force dans les méandres les plus sombres de la vie. Le flamenco parle de ce qui est en chacun de nous. Alors, la prochaine fois, quand vous entendrez le mot « flamenco », n'hésitez-plus. Venez...

Howard Buten

Un drôle d'américain au Prato. Mime, musicien, comédien, docteur en psychologie, ventriloque et écrivain - qui dit mieux ? -, Howard Buten a ouvert le Festival du Prato. Drôle de bouffon,

que ce Buten, qui comme le Pierrot lunaire ou le Charlot du cinéma muet, sait tirer du public, rires et larmes. 300 personnes sont venues l'applaudir au Prato. Autant, n'ont pu avoir de place : il faudra bien un jour penser à agrandir ce théâtre...

EN ATTENDANT DON GIOVANI

Fin de saison dans nos théâtres municipaux. Avant le feu d'artifice de l'animée Mozart à l'Opéra avec « Don Giovanni » la série des spectacles lyriques s'est achevée par un éblouissant récital de Marilyn Horne. Cette cantatrice, l'une des meilleurs mezzo-sopranos au monde qui a joué sur les plus grandes scènes, a donné à Lille devant un public de connaisseurs des lieder de Haendel Schuman, Mahler, et aussi de quelques contemporains comme Peter Warlock ou Joaquin Nin dont elle interpréta quatre chants de Noël espagnols.

Ainsi l'Opéra de Lille avec une dizaine de grandes soirées musicales, grâce à l'action de Jackie Buttin, a repris

une place honorable dans l'actualité culturelle de notre ville. C'est bien l'amorce du renouveau...

COUP DE JÈUNE AU SÉBASTO

Au Sébastopol, Michel Alban a aussi signé une très belle saison qui a connu un vif succès auprès du public. Tous les genres de la comédie, aux récitals de variétés, avec pour base, bien sûr, l'opérette dont c'est ici le temple. Cette saison s'est achevée sur un spectacle étincelant : « Capitaine Fracasse » qui tient plus de la comédie musicale que de l'opérette. C'est un nouveau style que découvrent avec de plus en plus d'intérêt les habitués du « Sébasto » et, ce qui est aussi un signe sympathique, un nouveau public. En tout cas ce « Capitaine Fracasse » mis en scène par J.M. Le-cocq et dont la direction musicale était assurée par Louis Dunoyer de Segonzac, a innové avec un brio étourdissant... Voilà qui apporte un heureux prolongement au répertoire d'opérettes qui ne peut rester éternellement figé.

« Galerie C »
11, rue Négrier - LILLE
Tél. 20.42.10.24
Ouvert tous les jours de 14 h à 19 h,
le dimanche de 16 h à 19 h, fermé le mardi

cave exposition
galerie «découverte»
boutique cadeaux
service encadrement

"Galerie C" Grand-Place MOUSCRON.

La Flamme Lille Aéroport **LESQUIN**

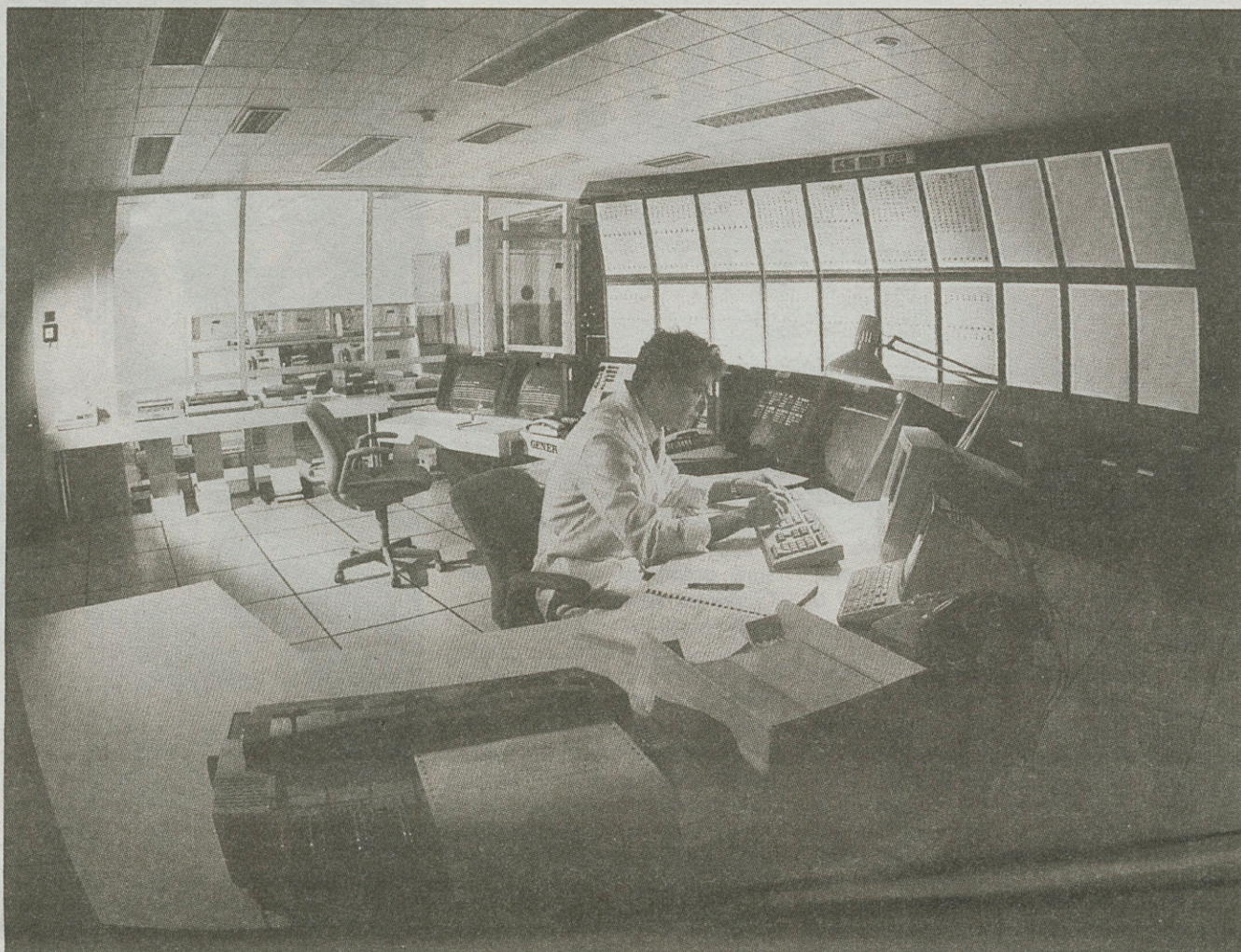
Tous les vendredis soir !

JAZZ	24 mai	ou	17 mai	MAGIE
	7 juin		31 mai	
	21 juin		14 juin	
	5 juillet		28 juin	

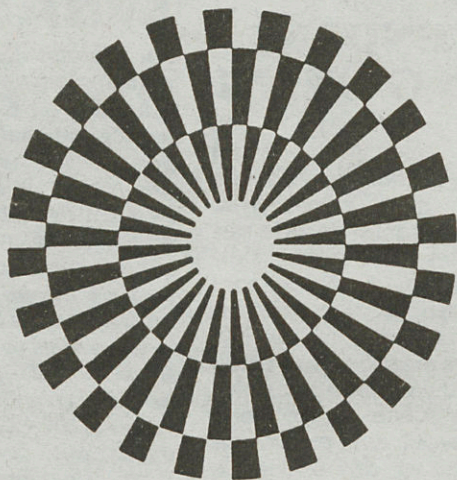
hotel mercure

110 rue Jean-Jaurès LESQUIN ☎ 20.87.46.46

TÉLÉSURVEILLANCE



Télesurveillance des installations techniques, Télésécurité des bâtiments publics, des commerces et des industries, Télégestion, Téléassistance aux personnes âgées, Vidéo Surveillance. La COMPAGNIE GÉNÉRALE DE CHAUFFE est à votre écoute 24 h sur 24. Doté des technologies les plus performantes, notre poste central de Téléactivités COGEVEIL à SAINT-ANDRÉ est aujourd'hui relié à plus de 2 500 sites privés et publics. Pour leur Sécurité et la Qualité de leur fonctionnement.



COMPAGNIE GÉNÉRALE DE CHAUFFE
2 000 personnes à votre service
dans la Région
NORD / PAS-DE-CALAIS

Adresse : 44, Avenue du Maréchal-de-Lattre-de-Tassigny - 59350 SAINT-ANDRÉ-LEZ-LILLE
Téléphone : **20.63.42.17** - Télécopie : **20.40.80.21**

RAYON BURLESQUE

Le 8^e Festival international du Prato s'ouvrira à Lille par une lecture de Rimbaud par Jacques Bonnaffé (le 24 mai au Prato), se poursuivra ensuite au théâtre Salengro (du 28 mai au 1^{er} juin), pour s'achever (le 8 juin) à l'Hospice Comtesse par une folle soirée. Coup de projo sur le programme :

L'entreprise-Théâtre (25 mai, 20 h 30, Prato)

Une pièce sur la sensibilité des artistes, avec de vrais textes, superbes de tensions pudiques et d'émotions.

Les clowns Macloma (28 mai, 20 h 30, Salengro)

Trois êtres plus singuliers les uns que les autres. Ils sont ravageurs et terrifiants, poussent à l'extrême toutes les cruautés.

Speedy Banana (29 mai, 20 h 30, Salengro)

« Welcome », spectacle à la frontière du cauchemar comique, qui déploie avec bonheur la panoplie de nos angoisses, il réussit à nous faire trembler de rire.

François Rollin (30 mai, 20 h 30, Salengro)

« Hirondelle de Saucisson » un spectacle simple et sincère, avec beaucoup de paroles et un peu de musique, dont les ingrédients essentiels sont l'humour, l'absurde, la poésie...

Le Quatuor (31 mai, 20 h 30, Salengro)

« Violons Dingues » ce groupe de quatre musiciens vous fera délirer, sonner les tympans, en passant de Bach au Beatles, de la Renaissance au Rock'n'Roll.

Rêves d'amour (1^{er} juin, 20 h 30, Salengro)

Cette jeune équipe qui vient juste de sortir du conservatoire d'art dramatique a déjà fait ses preuves sur les planches du Prato sous le regard de Gilles Defacque, nous présente son spectacle « Rêves d'amour ».

Création : Fins de nuits (1^{er} juin, 22 h 30, Salengro)

Un couple se dispute autour et à cause de son poste de télé qu'il considère réellement comme leur enfant.

Yolande Moreau (3 juin, 20 h 30, Comtesse)

Le visage au trois-quarts mangé par un masque hideux, Yolande Moreau vous glace le dos avec ses yeux vides et une bouche déchirée.

Création : Diabolus in musica (4 juin, 20 h 30, Comtesse)

Création originale et surprenante, des textes, des thèmes. Ce tour de chant ravivera des souvenirs.

Varieta (5 juin, 20 h 30, Comtesse)

Ils sont capables de tout, ceux du Prato, dans cette salade de « variétés amusantes ». Et surtout de faire rire.

Les clowns Licedei (6 juin, 20 h 30, Comtesse)

Leur délire est d'une finesse rare où l'on retrouve la joie, la fantaisie, l'excentricisme et le lyrisme.

Right Size (7 juin, 20 h 30, Comtesse)

Un absurde sens de la logique et un goût continu pour l'optimisme naïf du clown créent un monde de folie, des acrobaties, de la musique vivante et des danses excentriques.

Wurre-Wurre (7 juin, 22 h 30, Comtesse)

Deux « zigotos » viennent faire une conférence scientifique proprement hilarante.

Sachs et Coutteure (8 juin, 20 h 30, Comtesse)

Cet hommage aux grands disparus, à ceux qui ont bâti leur gloire sur le sketch comique est fait d'interprétations originales qui font revivre de façon nouvelle un genre un peu oublié : le comique bon enfant, populaire et de qualité.

Les Steaks Bulgares (8 juin, 23 h 30, Comtesse)

8 énergumènes à l'affiche partout en ce moment, pour un « rigolo rock ». Concert événement, surprise, pour la clôture du festival.

• **Renseignements auprès du Prato, tél. 20.52.71.24. Pour les 14 spectacles lillois : 300 F l'abonnement.**

DANSE

Le public est invité à découvrir au cours de deux soirées à l'Aéronef, les 28 et 29 mai, huit créations chorégraphiques contemporaines, représentatives de la jeune danse européenne.

A l'origine, des « Bancs d'essai internationaux » ont été organisés conjointement par Dans Werk Plaats Circuit d'Amsterdam, Tanz Performance de Cologne, Danse Plus de Bruxelles et Danse à Lille. Chacune des structures a sélectionné, durant la saison 90-91, deux compagnies. Une tournée est maintenant



Grand rassemblement de montgolfières sur le Champ-de-Mars et à Villeneuve-d'Ascq.

HAUT VOL !

21 élèves-ingénieurs en 1^{re} et 2^e année à l'I.D.N., future école centrale de Lille, ont décidé de compléter leur formation technique par un travail d'organisation d'une manifestation de grande envergure : les III^{es} Montgolfiades.

Réactualisée dans les années 60 aux États-Unis, grâce à des technologies de pointe, la montgolfière attire aujourd'hui un public très important lors de différentes manifestations aérostatiques. Se déplaçant en général doucement par temps calme, elle fascine par ses dimensions et sa richesse en couleurs : un ballon de taille moyenne avec ses 17 mètres de haut et ses 15 mètres de diamètre équivaut à un immeuble de six étages.

Les grands axes

Sous réserve d'une météo clémente, les 35 montgolfières pourront s'envoler à 6 reprises entre le vendredi 24 et le lundi 27 mai, les vols s'effectuant tôt le matin (7 h) et dans la soirée (19 h), c'est-à-dire aux heures où les turbulences sont minimales.

A une montgolfière, sera affecté un équipage constitué de 7 personnes : 1 pilote et 1 co-pilote confirmés, 2 cadres d'entreprise sponsor, 2 étudiants d'une grande école ou université, 1 étudiant I.D.N. assurant la liaison avec l'équipe d'organisation.

Pour le public

Le public lillois est toujours attiré en masse sur le champ de mars pour assister au gonflage

et au décollage du groupe de montgolfières. Lors de l'édition de 1990 l'on a estimé la présence du public à 30 000 personnes pendant le week-end de la manifestation.

Plusieurs animations sont envisagées, dont certaines sont liées à la participation d'entreprises :

- L'aérostation : 5 des 6 vols de ballons auront lieu sur le Champ de Mars, dont 4 épreuves comptant pour le trophée (le type de chaque épreuve sera décidé sur le moment) ; gonflage et envol de ballons à gaz pendant l'après-midi.

L'envol du vendredi soir s'effectuera dans le cadre du Parc du Héron à Villeneuve-d'Ascq.

- Démonstrations de modélisme avec évolutions de bateaux et d'hélicoptères en modèle réduit.

- Démonstration de skate board.

- Divertissements destinés aux enfants dans l'attente des vols : autos-tamponneuses, promenades en poney, château gonflable, mini-motos, forains.

- Depuis quelques semaines, des aéronautes en herbe des écoles primaires de Lille confectionnent des mini-montgolfières, ce sera pour l'occasion pour ces enfants de faire la démonstration de leurs engins volants.

- Et enfin l'on nous annonce aussi des compétitions équestres.

Rendez-vous donc du 24 au 27 mai au Champ de Mars mais je vous préviens, j'aurai la tête en l'air.

B.V. ■

AU PROGRAMME

Vendredi 24 mai : accueil des participants 19 h, à Villeneuve-d'Ascq, envol groupé depuis le Parc du Héron.

Samedi 25 mai : sur le Champ de Mars à Lille 7 h, premier vol de compétition 14 h - 19 h animations public, ballons à gaz, concours de cerfs-volants 19 h, envol groupé.

Dimanche 26 mai : sur le Champ de Mars à Lille 7 h, vol de compétition 14 h - 19 h animations public, parachutisme, envol de ballons à gaz 19 h, envol des 30 ballons concurrents.

Lundi 27 mai : 7 h, sur le Champ de Mars à Lille, dernier envol groupé 12 h, en Mairie de Lille, remise des prix.

offerte aux lauréats dans les quatre pays organisateurs, soit la France, les Pays Bas, l'Allemagne et la Belgique. Dans le cadre de cette opération, deux compagnies françaises, la Cie Schmidt et Pernette et la Cie Sollelis ont été sélectionnées par Danse à Lille et Jean-François Duroure, conseiller artistique pour cette occasion.

Au programme des deux soirées à Lille :

- Le 28 mai : Cie Transit (Belgique), Cie K. Ormand (Allemagne), Cie Heggen-Poelstra (Pays-Bas) et Cie Schmidt et Pernette (France)

- Le 29 mai : Cie Winand-

Henri (Belgique), Cie R. Viviani (Allemagne), Cie G. Christa (Pays-Bas) et Cie Sollelis (France)

D'autre part, dans le cadre de l'inauguration de l'exposition-photo « PARALLELE » de Bruno Dewaele, un petit-déjeuner-rencontre avec les chorégraphes et les danseurs de ces pays aura lieu au Forum de la FNAC de Lille, le 29 mai à 10 h 30.

• **Banc d'essai internationaux 28 et 29 mai à 20 h 30 à l'Aéronef, 16, rue Colson à Lille. Réservations : Danse à Lille au 20.78.12.02.**

expos

ART MODERNE

Le Musée d'Art Moderne, par cette double exposition réunissant Jean-Louis Faure et Jean-Michel Sanejouand autour de la notion de singularité, poursuit son cycle d'expositions consacré à des artistes dont l'œuvre marque, depuis les années 70, la scène artistique. Elle fait suite aux expositions monographiques consacrées à Gérard Gasiorowski en 1988, à Daniel Dezeuze en 1989 et précède l'exposition rétrospective consacrée à Victor Burgin (en septembre prochain).

Pour concevoir l'exposition, le musée a donné **carte blanche** à Michel Enrici, critique d'art dont on connaît l'engagement auprès d'artistes tels que Richard Baqué,

François Bouillon, Richard Deacon, Gérard Gasiorowski ; il est aussi l'auteur de la première monographie sur Jean-Michel Basquiat et prépare actuellement une étude sur Toni Grand. Michel Enrici a donc choisi les artistes et assuré le commissariat de l'exposition. Son intervention dans la programmation du musée vient diversifier et enrichir les points de vues ouverts sur la création contemporaine.

La confrontation de ces deux individualités, Jean-Louis Faure et Jean-Michel Sanejouand, se donne pour but de faire apparaître, non sans quelque goût du paradoxe, leurs singularités respectives et d'approcher à travers elle la notion même de singularité.

• Du 27 avril au 28 juillet.

spectacles spectacles

LA VOIX DE SON MAÎTRE

Un chien et un phonographe.

Les aventures de Pinocchio au pays des voix divines. C'est un « cantastorie », où l'acteur (Roland De Pauw), seul, interprète tous les personnages, pendant une heure trente. Daniel Lemahieu a voulu, pour cette dernière création 90-91 de la Rose des Vents, associer le texte dramatique, la musique et les voix d'opéras, le corps de l'acteur dans la lumière, le chanteur et... l'accordéon.

• Les 24 et 25 mai (20 h 30), le 26 mai (16 h), Rose des Vents. Tél. 20.91.02.02.

NUIT BLEUE DU JAZZ

... et déferlante polonaise ! Une nuit agitée dans toutes les salles de la Rose des Vents, envahie par trois formations de jazz, accourues de Pologne. Avec : Jaroslaw Smietana (guitaristes n° 1, plébiscité par la revue Jazz Forum), Zbigniew Namyslowski (l'un des plus grands de l'alto en Europe) et Kriystof Scieranski (virtuose de la guitare basse électrique).

• Vendredi 8 juin, de 20 h 30 à l'aube, Rose des Vents. Tél. 20.91.02.02.



LES FRÈRES ADAMOV de Loustal et Charyn (éd. Casterman)

Une histoire en voix off, distante et lointaine, à laquelle on ne croit que mollement. Graphiquement, les personnages sont irréels, plats et s'agitent comme des pantins. Loustal, illustrateur fascinant, reste un piètre raconteur d'histoires en B.D.

THÉODORE POUSSIN : LE TRÉSOR DU RAJAH BLANC de Franck Le Gall (éd. Dupuis)

On croit avoir lu cent fois ces histoires d'aventures maritimes au long cours. Mais Le Gall n'a pas son pareil pour régénérer les vieux mythes.

Les ingrédients sont connus (trésor, îles, pirates etc.), mais la magie opère. Tout est dans la manière.

ROULEZ JEUNESSE !

de Baru (éd. Albin Michel)

La réédition intégrale des trois épisodes de « Quéquette blues » en un seul et beau livre. Les années soixante dans une ville industrielle de l'est n'étaient pas roses. Heureusement, il y avait les filles ! Et Baru avait un pucelage à perdre. 140 pages pour y parvenir : quelle santé !

D. Vasseur ■

Librairie L'ATLANTIDE

LE SPÉCIALISTE DES BANDES DESSINÉES

Sérigraphies
Objets B.D. - Badges
B.D. Ancienne (Achat-Vente)

Fermé le lundi

49, rue de la Monnaie

LILLE

Tél. 20.74.97.66

TOYS "A" US®

LES JOUETS, C'EST NOUS.



NOYELLES-GODAULT

Centre Commercial AUCHAN RN 43, 62950 Noyelles-Godault
Du lundi au samedi de 9 h à 21 h.



JEUX

● CHERCHEZ L'INTRUS

Parmi les personnages ci-contre, un seul n'a pas donné son nom à une rue de Lille. Lequel ?

- CHARLES QUINT
- CHRISTOPHE COLOMB
- CORNEILLE
- THIERS
- SAINT-JUST.

● QUI SUIS-JE ?

Je suis né en 1818 à Lille.
Je suis grand chancelier de la légion d'honneur en 1880.
Je meurs à Paris en 1889.
J'ai créé une ville, d'un pays de l'Afrique de l'ouest.
Une artère importante de la cité porte mon nom.



● L'ANAGRAMME

Quelle personnalité lilloise se cache sous cet anagramme ? (une lettre peut être utilisée plusieurs fois).

ACDMHNRV

A vous de trouver l'initiale du prénom et l'intégralité du nom.

● REFAITES L'HISTOIRE

Quand cela s'est-il passé ? A vous de trouver la date exacte de l'événement. Dans le désordre nous vous livrons dates et événements.

1979, 1966, 1973, 1976, 1972

- Ouverture de l'autoroute Lille-Dunkerque
- Naissance de la communauté urbaine de Lille
- Création de l'Opéra du Nord
- Première mairie annexe (Bois-Blancs)
- Découpage de la ville en quartier



● LILLE ET L'EUROPE

- Un square de Lille porte le nom d'un pays entré dans la C.E.E. en 1986. Quel est ce pays ?
- Grâce à une place, le parlement Européen siège un peu à Lille. Quel est le nom de cette place ?
- Le conseil des ministres de la C.E.E. y a son siège. C'est aussi le nom d'une rue de Lille. Quelle est cette ville ?



● VRAI OU FAUX

- Le cinéaste français Julien Du-
vivier est lillois de naissance
- Le cinéaste français René
Clément est lillois de naissance
- Le compositeur français
Édouard Lalo est lillois
de naissance
- Le compositeur français
Jean-Baptiste Lulli est lillois
de naissance.



LES MOTS FLÉCHÉS DU MÉTRO

Bataille Napoléonienne	Monuments égyptiens	Homonyme de caler	Romain est son prénom	Ruche à entreprises	Travail en argot	Article	Oui en russe	Siège de la cour du Pas-de-Calais
Belle ado								
Fondateur du POF (initiales)	Poli						Ne pas admettre	
							Conjonction de coordination	
							Dans le vent	
Empereur romain	Champion incontesté			Les mots fléchés du métro	Point cardinal	Extra-terrestre	Près de 200 à Lille	
Contrat de travail				Artiste finlandais				
				Groupuscule politique				Petit gâteau
				Petit écran				
Joli						Certain		

SOLUTIONS DES JEUX

Cherchez l'intrus : St-Just.
Qui suis-je ? : Faidherbe.
L'anagramme : V. Marchand, la célèbre animatrice de l'Ceil sur Eux.
Réfinites l'histoire.
1966 : naissance de la communauté urbaine de Lille.
1972 : ouverture de l'autoroute Lille-Dunkerque.
1973 : première mairie de quartier (Bois-Blancs).
1976 : découpage de la ville en quartiers.
1979 : création de l'Opéra du Nord.
Lille et l'Europe : Portugal, Strasbourg, Bruxelles.
Vrai ou faux : Vrai : 1 et 3.

LES 10 LIEUX

Les 30 syllabes réparties à l'intérieur des trois colonnes doivent vous permettre de reconstituer les noms de 10 localités régionales. Bon courage.

exemple : WAR NE TON : WARNETON

WA	WAR	WAS
TEM	BOU	HOU
HAU	VEN	PRE
SE	DIN	TTRE
PLI	PLE	NE
LOS	SBEC	NES
MES	DIN	QUES
MARS	TON	QUE
HAL	DE	QUES
QUE	BOUR	VILLE

Solutions :
WA TTE LOS - WAR NE TON - WAS QUE HAL - TEM PLE MARS - PRE MES QUES - SE QUE DIN
BOUS BEC QUES - HOU PU NES - HAU BOUR DIN - VEN DE VILLE



LE MAGAZINE DES LILLOIS

Directeur de la publication :
Georges SUEUR.
Rédacteur en chef :
Bernard MASSET.
Coordination :
Sylvie WYDOCKA.
Rédaction - Tél. 20.57.85.97.
S.A.R.L. Métropole-Lille.

75, rue Gambetta - LILLE
au capital de 190 000 F.
Fondée le 9-10-1974 pour une durée de 99 ans.
Gérant : Jean-Claude SABRE.
Principaux associés :
Gérard BAILLET, Bernard CHARLES, Bernard
MASSET, Jean-Claude SABRE, Georges SUEUR,
Jean VEBER.
Administration - B.P. 1264, 59014 Lille Cedex.
Publicité : Publirégions - 41, bd de Valmy,
59650 Villeneuve d'Ascq - Tél. 20.91.97.97.
I.S.S.N. 0152-1314.
Abonnements : 50 F pour 11 numéros.
Dépôt légal n° 99 - 2° trimestre 1991.
Liberté Éditions
113, rue de Lannoy - 59800 Lille.

CONCOURS

Les résultats
du concours Métro
Air-France - Air-Inter
"Parlez-vous
branché ?"
seront publiés
dans le numéro
de juin.

Equiper le Nord Conquérir l'Europe



En 1990, de Dunkerque à Anor, plus de deux cents nouveaux équipements financés par le Conseil Général ont été ouverts: routes, collèges, salles de sport, services sociaux, ruches d'entreprises, bâtiments industriels ou municipaux.

Maître d'ouvrage ou partenaire financier important, depuis 1986 le Département a investi plus de cinq milliards de francs dans des équipements collectifs pour transformer le Nord, concrètement.

Les 1, 2 et 5 Juin, l'Hôtel des Services du Département, rue Gustave Delory, accueillera le public de 14 à 19 heures.

Spectacle audiovisuel, maquettes et animations présenteront les édifices publics construits depuis cinq ans à l'initiative du Département. Des portes ouvertes sur le Nord qui change grâce aux choix que font, chaque jour, les Conseillers Généraux.

Mieux équipé, doté d'outils économiques adaptés, d'installations scolaires de qualité, d'infrastructures routières performantes, le Nord peut conquérir l'Europe.

Hôtel des Services du Département
51, rue Gustave Delory
59047 LILLE CEDEX

**3614
NORD**

**Conseil Général
Département du Nord**

