

SAISON 1976 - 1977



***Théâtres
municipaux
de Lille***

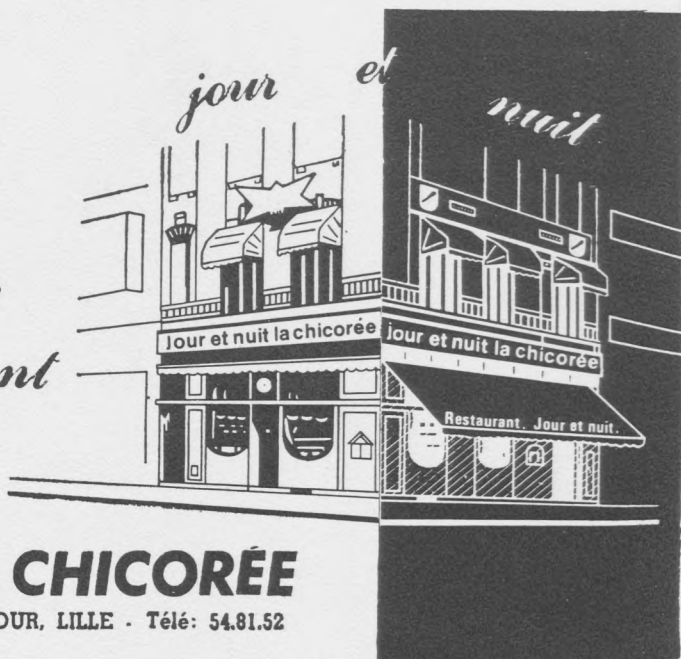
PROGRAMME OFFICIEL

Pour tous vos repas, **Jour et Nuit**,
en plein centre de Lille : "LA CHICORÉE"

grill

brasserie

restaurant



A LA CHICORÉE

15, PLACE RIHOUR, LILLE - Télé: 54.81.52

(Fermé le Mardi)

Que ce soit à midi ou à sept heures, avant ou après le spectacle, en groupe ou en tête-à-tête, pour un repas d'affaires, pour un banquet ou même pour un mariage... dans sa brasserie au rez-de-chaussée (ouverte à toute heure du jour et de la nuit) ou dans un cadre plus intime, au premier étage, « LA CHICORÉE » vous propose la gratinée ou l'assiette anglaise, mais aussi les mets les plus raffinés, préparés avec soin et toujours à des prix raisonnables.

Si vous êtes un adepte de la formule « grill », vous trouverez, au second étage, dans un cadre rustique, une riche variété de grillades préparées devant vous.

Vous aimez les « prix nets »... alors, choisissez le menu à 45 F (boisson comprise servie à discrétion).

M. et M^{me} BECKER sont les hôtes du lieu. Ils vous réserveront toujours un accueil chaleureux et vous prodigueront leurs conseils éclairés.



**STEPHAN
370, RUE L. GAMBETTA
LILLE**

"Quand les lunettes vont, tout va."

OPTIC 2000



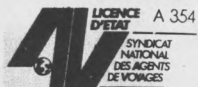
L'OPÉRA de LILLE

Photo Nord - Matin

CENTRAL TOURISME

6, Rue de Pas - **LILLE**
Téléphone: **54.07.01** +

**VOYAGES DE VACANCES
EXCURSIONS - CROISIÈRES**



Délivre sans frais tous billets toutes destinations

CHEMIN DE FER - AVIONS - PAQUEBOTS

Tapiserie Décoration Ameublement
FRANCIS SAUVAGE
ENSEMBLIER

tissus d'ameublement
tentures voilages tapis
litérie menuiserie décorative
neuf et réparations

ensembles tous styles
sièges lits commodes
restauration meubles anciens
devis gratuits

135-137, rue des Stations - LILLE - tél. 54.71.31



A L'ENTR'ACTE...

vous trouverez

au Bar-fumoir de l'Opéra

(au sous-sol)

Le Champagne "de Venoge"

depuis 1837 à EPERNAY

Piano Réparations Accords

Francis DE CLERCQ

81, Rue de la Monnaie

LILLE Tél. 55.57.58

54.54.16

THÉÂTRES MUNICIPAUX DE LILLE

Monique BOUCHEZ

Adjoint au Maire de Lille — Présidente de la Commission de Contrôle

Alexandre VANDERDONCKT

Directeur artistique

Daniel DUTILLEUL

Administrateur

Services Artistiques

Edgar DUVIVIER

Régisseur général

Willy CERULLO

Maître de ballet, chorégraphe

Henry KIEVAL

Attaché de Direction

Chargé des relations publiques

Claude CETIN

Régisseur Opéra

Gérard FOUCHARD

Régisseur Opérette

Michel ALBAN

Assistant

Marcelle COIBA

Chef des Chœurs

Rosine MORANT

Chef Adjoint

Jacqueline REYNAERT

Régisseur de la Danse

Services Techniques

Eugène CHAVAL

Chef électricien

Victor BLOMME

Chef machiniste, Opéra

Lucien COURCELLE

Chef machiniste, Opérette

Roger DEPREY

Chef de l'Atelier de décors

ATELIER DE COUTURE

André LAFORGÈRE

COSTUMES

Jean-Claude COGNET -

Bernard DUBOIS

POSTICHES et PERRUQUES

Raymond VERVLIET

Metteurs en scène : Edgar DUVIVIER - Paul PLAISANT
Henry SERVAL

Chefs d'orchestre : Richard BLAREAU - Michel DEBELS
Alexandre VANDERDONCKT - Paul WOESTYN

*Des hommes de métier
au service
des hommes de goût*

renaud Bayard

Premier Spécialiste habilleur

Exclusivité pierre balmain
lanvin

32-34, rue Faidherbe - LILLE

Studio Dufaux

C. BERNARD

PHOTO - CINÉMA
PORTRAITS D'ENFANTS
TRAVAUX D'AMATEURS

LILLE - Tél. 55.41.58

3, Rue de la Bourse (près du cinéma Ritz)

142, Rue Léon-Gambetta (ouvert le dimanche matin)



Alexandre VANDERDONCKT

Photo X

Tous les grands classiques

EDEN *spécialiste lyrique*

Tous les enregistrements et toutes les rééditions

Vos artistes favoris

EDEN, 108 bis, rue de Paris, LILLE - Tél. 54.69.14

188, rue Gambetta, LILLE - Tél. 54.25.88

VEGA Store

PUB ouvert de 10 h à 2 h
RESTAURANT ouvert de 12 h à 2 h
SHOPPING ouvert de 10 h à 24 h

2, rue Faidherbe - LILLE

Tél. 55.75.72 et 73
55.12.62

BRASSERIE
(en sous-sol)
ouverte de 11 h 30 à 4 h

GRANDE PHARMACIE DE FRANCE

L. CLAEYS-DOUBLET

Docteur en Pharmacie - Audioprothésiste diplômé de la Faculté de Paris

1 et 3, Rue Faidherbe (Départ Mongy - près Opéra)
59001 LILLE CEDEX — Téléphone (20) 51.31.41

★ PROTHÈSE AUDITIVE

★ OPTIQUE MÉDICALE — LENTILLES CORNÉENNES

★ ORTHOPÉDIE (bas, ceinture. etc.) - PROTHÈSE DU SEIN

★ ACCESSOIRES MÉDICAUX ET SPORTIFS

★ PARFUMERIE — COSMÉTIQUE MÉDICALE

CABINES DE SOINS - ÉPILATIONS ET MANUCURIE

★ DIÉTÉTIQUE

★ PRODUITS VÉTÉRINAIRES

★ MATÉRIEL MÉDICAL

Location de tous appareils médicaux et de massage

Un personnel spécialisé est à votre disposition pour vous conseiller

SERVICE APRÈS-VENTE

Chaussures HOREMANS

379, rue Léon Gambetta - LILLE - Tél. 54.94.05

Confort Bertin - Hasley

SPECIALISTE PIEDS SENSIBLES

Grand choix pour enfants

HÉRODIADE

ACTE I

Une cour extérieure du Palais d'Hérode, à Jérusalem

C'est l'aurore. Le rideau se lève sur un ensemble mouvementé et coloré : l'appel des chefs aux marchands, qu'ils tirent péniblement de leur sommeil. Phariens et Samaritains se disputent, la querelle s'envenime, mais tous s'arrêtent interdits en voyant entrer Phanuel qui leur adresse de durs reproches.

Salomé paraît à son tour et avoue à Phanuel son amour pour Jean-Baptiste. Elle chante l'air célèbre : « Il est doux, il est bon... ».

Hérodiade, femme d'Hérode, survient. Elle demande au roi la tête de Jean, qui l'a outragée. Hérode hésite. Jean arrive à cet instant. Il maudit Hérodiade.

Le rideau tombe sur un très beau duo entre Salomé et Jean.

ACTE II

PREMIER TABLEAU. — La chambre d'Hérode

Nonchalamment étendu sur un lit de repos, Hérode songe à Salomé. De jeunes esclaves lui présentent une coupe : « Maître, bois dans cette amphore le vin rosé d'Engaddi ». Il chante l'air : « Vision fugitive », qui est une des plus belles pages de la partition. Sous l'empire de l'ivresse, il tombe accablé sur son lit et s'endort.

Phanuel entre. Hérode se réveille et il l'adjure de le guérir de cet amour. Phanuel, avec force, lui fait entrevoir la révolte qui gronde dans le peuple.

DEUXIÈME TABLEAU. — La Grande Place de Jérusalem

Le peuple assemblé chante les hauts faits d'Hérode. La guerre sainte est imminente. Tout à coup, les fanfares romaines se font entendre. Vitellius, proconsul romain, observe avec défiance le trouble général.

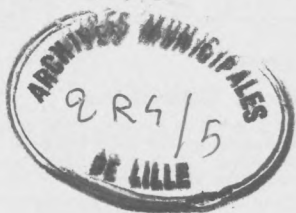
Un long ensemble, adroitement traité à l'italienne, que couronne une large et belle phrase de l'orchestre, sous l'éloquent défi de Jean, arrêté et enchaîné, termine ce tableau.

(suite page 10)



Paul FINEL

Studio Harcourt - Paris



THÉÂTRES MUNICIPAUX DE LILLE (Régie Municipale)

Directeur artistique : A. VANDERDONCKT

OPÉRA

JEUDI 13 JANVIER 1977 (soirée)

HÉRODIADE

Opéra en 4 actes et 7 tableaux
de P. MILLIET, A. GREMONT et A. ZANARDINI

Musique de Jules MASSENET

(Editions HEUGEL)

DISTRIBUTION

Jean	MM. Paul FINEL	Hérodiade	M ^{mes} Line DOURIAN
Hérode	René BIANCO		
Phanuel	Ivan SAUR	Salomé	Caroline DUMAS
Vitellius	André PAYOL		
Le Grand Prêtre	Henri COUSSY		
Une voix	Stéfano MEMMA	La Babylonienne	Catherine AUFORT

GRAND BALLET dansé par Michèle JOURDAIN, Michel WAHL
et les Artistes de la Danse

Mise en scène : Paul PLAISANT

Direction musicale : Paul DOUAI

Chorégraphie : Willy CERULLO

Analyse (suite)

ACTE III

PREMIER TABLEAU. — La demeure de Phanuel

Phanuel interroge les astres.

A Hérodiade qui survient, inquiète, agitée, Phanuel révèle que Salomé est sa fille.

DEUXIÈME TABLEAU. — Le Saint Temple

Salomé, défaillante, se désespère à l'idée du supplice qui attend Jean. Hérode entre et lui peint de nouveau sa flamme, sans plus de succès qu'avant.

Ici se place un épisode descriptif, chant hébraïque et danse sacrée, qui, reflétant le côté mystique et religieux de l'œuvre, nous initie, en quelque sorte, aux mystères du Temple.

Les prêtres demandent la mort de Jean. Hérode, ne pouvant obtenir de ce dernier qu'il serve ses projets et s'apercevant de l'amour que Salomé lui a voué, ordonne qu'ils périssent tous deux.

ACTE IV

PREMIER TABLEAU. — Un souterrain

Jean, dans sa prison, troublé par le souvenir de Salomé, traduit son émoi en un chant qui est le plus bel air du ténor en cette partition.

Un duo passionné et mystique avec Salomé lui succède. Les prêtres viennent chercher Jean pour le conduire au supplice.

DEUXIÈME TABLEAU. — Une grande salle du Palais

Ici se place un grand ballet. Salomé vient demander la faveur de mourir avec Jean. Après un ensemble important, qui dépeint à merveille les sentiments de chacun des personnages, le bourreau paraît, tenant à la main un glaive teint du sang de Jean. Salomé se précipite sur Hérodiade un poignard à la main. Hérodiade lui révèle qu'elle est sa mère. Salomé se frappe et meurt en la maudissant.



Line DOURIAN

Photo X