

LE DEUXIÈME FESTIVAL DU FILM EUROPÉEN A LILLE —p. 11

Le Métro

N° 129
Septembre 1985
Mensuel lillois
d'information
et d'animation

ÉDITORIAL

Rentrées

FIN septembre la rentrée n'est déjà plus qu'un souvenir : les enfants sont à leur pupitre, les hommes politiques au seuil de la campagne, les artistes sur la scène. Est-il déjà trop tard pour jeter un regard interrogatif sur cet événement si vite oublié ?

● **LA RENTRÉE DES CLASSES** : curieux comme cet événement est souvent vécu dans un rétroviseur ! Pour les plus âgés c'est le rappel nostalgique de la discipline et du travail de la mémoire ; pour les un peu moins âgés c'est le souvenir des classes surchargées de l'après-guerre ; pour les jeunes parents l'interrogation sur la grande remise en cause de mai 68 ; et pour les enfants de 1985 ? Ce qui domine n'est-ce pas la découverte du nouveau "prof" dont un récent sondage révèle que les écoliers et les lycéens ne souhaitent pas le transformer en "copain" mais attendent beaucoup de lui. Quant aux enseignants, ils redoutent le trop grand nombre d'élèves et la nouveauté d'un programme décidé par le ministre de l'Éducation nationale. Sur ce plan, M. Chevènement semble avoir réussi cette rentrée 1985.

● Autre rentrée toute différente, **LA RENTRÉE POLITIQUE** : y a-t-il rentrée d'ailleurs, il n'y a pas eu vraiment vacances ? Cette année, même les plages ont été prétexte à forums.

Nous voilà donc embarqués dans une campagne électorale qui s'achèvera le 16 mars prochain, le jour unique (il n'y aura pas de second tour) où les Français voteront pour élire leurs députés et leurs conseillers régionaux. A tout entendre, on sait déjà le résultat... Au point qu'on finirait par se demander s'il est bien utile d'aller aux urnes... et s'il ne suffirait pas de quelques sondages pour demander au président de la République de faire ses valises ! Mais il faut bien constater que les sondages sont très divers et même contradictoires. Que beaucoup de Français sont bien loin d'être entrés, eux, en campagne électorale. Ils se poseront les questions le moment venu, au printemps, sans doute...

Si les jeux étaient déjà faits comme d'aucuns le prétendent, à quoi bon tant d'explications ? A la vérité rien n'est vraiment joué. Ou plutôt si. Les Français peuvent juger sur pièces ce que le gouvernement a accompli depuis 1981. Ce n'est pas parfait, certes... mais si on faisait le bilan tranquillement, honnêtement ? Sur tous les plans.

Et si l'on comparait avec ce qui s'est fait avant 1981 ? Comparaison d'autant plus justifiée que ce sont les mêmes qui, aujourd'hui, nous disent qu'ils sont prêts à reprendre du service.

Au-delà des slogans et des déclarations fracassantes c'est de cela qu'il s'agit. Mais on en reparlera, car en politique il n'est pas de date fixée pour la rentrée.

● Enfin avec l'automne s'ouvre toujours la saison culturelle c'est-à-dire **RENTRÉE DES ARTISTES**.

A Lille la saison 1985/86 s'annonce brillante et riche. Avec pour la première fois dans notre ville, un festival du film européen ; un programme lyrique présenté à l'Opéra et au Sébastopol par une équipe redevenue lilloise ; des concerts donnés par un orchestre riche de dix ans d'expérience, du théâtre de qualité... sans oublier le festival de Lille qui, pour la quatorzième fois, nous invite à la fête. Le public est sollicité de toute part, c'est le moment pour lui de préférer consacrer une part de son budget à des loisirs intelligents plutôt qu'à des consommations superflues.

Mais nous n'oublions pas non plus que pour beaucoup la rentrée c'est le chômage, la vie difficile qui reprend ou continue... et pour les familles de ceux-là nous demandons aux enseignants, aux hommes politiques et aux artistes de redoubler leurs efforts.

■ Monique BOUCHEZ

MODE :



NORD, T'AS LE LOOK !

—18-19

● **POLITIQUE**
Le P.S. prépare son congrès de Toulouse

— 3

● **SPORT :**
Christophe Carpentier, champion de natation

— 7

● **RENTRÉE :**
18 000 élèves sur le chemin de l'école

— 9

● **LILLE-CENTRE :**
Un quartier à part entière

— 22-23

209, rue d'Arras - 59000 LILLE
Tél. 53.97.57 - 52.01.09

ORITER

V O Y A G E S

JANVIER AUX BALÉARES

15 JOURS A L'HÔTEL-CLUB "EL CHAPARAL" (au sud de l'île. Ténérife à 400 m de la mer)

LE CONFORT

Complexe hôtelier d'un étage au milieu d'un magnifique jardin exotique, studios et appartements très confortables avec téléphone, réfrigérateur, etc.

■ En APPARTEMENT type 1 pour 4 personnes ; une chambre, un grand salon, salle de bains, kitchenette et terrasse.

Pension complète : 4 630 F par personne.

■ En STUDIO type 2 pour 2 personnes ; une chambre, un petit salon, salle de bains, kitchenette, terrasse.

Pension complète : 5 050 F par personne.

L'AMBIANCE

SPORT et LOISIRS dirigés par des animateurs, tennis, gymnastique, volley-ball, piscine, mini golf, jeux.

PROGRAMME PERMANENT D'ANIMATION

DÉPART DE BRUXELLES CHAQUE SAMEDI



LIC 62

NORPAC

TOUS OUVRAGES DE BATIMENT
GÉNIE CIVIL • CONSTRUCTIONS INDUSTRIELLES
RÉHABILITATION • OUVRAGES D'ART

IMPLANTATIONS :

LILLE : 20, rue de la Toison-d'Or - B.P. 29

59651 VILLENEUVE-d'ASCQ - Tél. (20) 91.92.07

ARRAS : 77, rue Marcel-Delis - ACHICOURT - 62000 ARRAS
Tél. (21) 23.43.00

VALENCIENNES : 225 bis, rue Jean-Jaurès
59880 SAINT-SAULVE - Tél. (27) 30.41.51

SAINT-OMER : Passage du Château - Esplanade 33
62500 SAINT-OMER - Tél. (21) 98.47.54

DUNKERQUE : 1, place Alfred-Petyt - 59140 DUNKERQUE
Tél. (28) 65.20.66

SOISSONS : 9, boulevard Pasteur - 02200 SOISSONS
Tél. (23) 59.08.51

De la politique plein les murs !

« Ça va bouillir ! » comme disait naguère une vedette des ondes ! Déjà la campagne pour les élections législatives et régionales bat son plein. Dans les états majors... Et sur les murs ! Qui n'a pas son nouveau look ?

Le bébé joufflu « qui n'est pas un problème psychologique » a cédé les panneaux aux grands hommes qui sont peut-être, eux, « un problème politique ».

—o0o—

M. Chirac doit revenir de l'étranger ! Il a lancé son slogan sur fond bleu : « Vivement la France ». Et puis c'est lui qui est ensuite apparu avec son air guilleret et tellement naturel des veilles de meetings...

Ou il se prend lui-même pour la France, ou il considère que maintenant nous ne sommes pas en France. Vous tous, enfin plus des trois quarts du pays, qui ne votez pas R.P.R. vous étiez-vous rendu compte que nous n'étions plus en France ?

—o0o—

Il vaut mieux en rire. Les murs se gondolent comme dit l'autre. Mais il y a du plus sérieux : la belle affiche des « vrais Libéraux ». Une grande affiche multicolore, du P.R. cette fois, avec quatre personnages et un grand absent : Giscard. Trop connu maintenant pour avoir besoin d'être en vitrine, Giscard y place maintenant ses lieutenants dans un beau rang d'oignons de catalogue de mode masculine. Et parmi eux l'ineffable M. Léotard, l'homme qui en une soirée de mauvaise humeur est devenu le « Père Fléotard » des fonctionnaires. « Faites attention, nous saurons vous mettre au pas, leur a-t-il dit en substance... croisez les bras maintenant c'est moi qui vous direz bientôt ce qu'il faut faire... » Ça doit être un démocrate à géométrie variable Léotard !

—o0o—

Quant à M. Raymond Barre, il n'a rien dit pendant ses vacances. Ni sur la Constitution (pas si fou pour aller se faire taper sur les doigts par le Conseil Constitutionnel) et non plus sur le « Green Peace » (pas besoin de crier avec ceux qui veulent qu'à tout prix la France ait tort en tout et toujours). Mais M. Barre a lui aussi occupé les murs. Une bonne photo pour nous inviter à nous abonner à son bulletin. M. Barre ne parle jamais de politique. Il ne vous demande qu'un abonnement.

—o0o—

Pas d'affiche au P.S. mais des motions. C'est moins gai mais ça coûte moins cher. Et voilà le débat relancé par le Congrès de Toulouse comme à Metz par Michel Rocard. A Paris, on a failli réaliser la synthèse mais en dépit de longues discussions le débat se poursuit. Comme toujours.

Pour les uns c'est dommage. Est-ce bon à six mois des élections ? Pour les autres c'est un signe de santé démocratique que de débattre ainsi. Et à Toulouse, dans six semaines, on fera peut-être la synthèse. Quoi qu'il en soit, il y a toujours les pessimistes et les optimistes. Ces derniers ont pourtant un argument frappant : savez-vous ce qui est arrivé la dernière fois que le P.S. — c'était en 1979 — n'a pas fait la synthèse à son congrès ? Eh bien, il a gagné peu après brillamment les élections !

—o0o—

Quant au P.C. point d'affiche, ni de congrès : des slogans répétés, martelés, répétés encore. C'est la faute au gouvernement socialiste et au patronat qui se concertent chaque nuit pour annoncer, le lendemain matin, leurs mauvais coups contre la population, les travailleurs, le pays... !

Depuis des dizaines d'années, les communistes mènent une action vigoureuse en forme de slogan... sans pour autant rien empêcher. Il y a eu cependant une parenthèse : décision du ministre du Travail ou des Transports ; trois ans de solidarité avec la politique de rigueur ; trois ans pendant lesquels il n'y a pas eu moins de licenciements... moins de slogans seulement.

Aujourd'hui le P.C. pourrait utiliser les affiches de M. Chirac et changer seulement la tête pour y mettre celle de M. Marchais... Curieux tout de même.

Les socialistes à Toulouse ...avant de partir en campagne

Le congrès du Parti socialiste se réunira à Toulouse les 11, 12 et 13 octobre prochains. Cette rencontre, dans la cité de la violette, sera fort importante puisqu'elle se situe au terme d'une législature (1981-1986). Le Parti socialiste doit donc faire le bilan de son action et surtout définir ses perspectives pour la prochaine législature et la fin du septennat de François Mitterrand.

Ce n'est pas une petite affaire que de gouverner la France. Le Parti socialiste, écarté du pouvoir pendant plus de vingt ans, a assumé depuis 1981, avec les gouvernements de Pierre Mauroy et Laurent Fabius, les responsabilités au plus haut niveau. Il a refait en quelque sorte l'expérience du pouvoir. Et cela ne va pas sans avatars. Le gouvernement de la France, certes, s'inspire des orientations du Parti socialiste à qui les électeurs ont donné la majorité à l'Assemblée nationale mais il n'est pas et ne peut être en aucune

façon le gouvernement d'un parti.

Il y a fatalement une dualité entre pouvoir et parti. Et celle-ci s'affirme plus ou moins au gré d'événements majeurs qui secouent le monde.

Personne n'a de recette miracle pour toutes les situations. Il faut réfléchir, chercher avant de décider une orientation. C'est ce qui explique les débats à l'intérieur du Parti socialiste. Son fonctionnement démocratique joue non seulement pour la désignation des responsables mais aussi de la ligne politique. Il n'est pas de formation ou le débat soit aussi large, aussi approfondi. Et cela, on s'en doute, ne va pas sans certaines tensions.

Au dernier comité directeur, une motion a rassemblé les partisans de trois courants qui s'expriment dans le parti ; celui de M. Jospin (autrement dit les "Mitterrandistes"), celui de M. Mauroy et celui de M. Chevènement. Seul M. Rocard et ses amis ont

présenté un texte différent, surtout dans sa tonalité, et qui souhaite des éclaircissements sur la stratégie après les élections et une "analyse lucide" de l'action passée. Pendant quelques semaines, chaque motion est défendue par ses partisans devant les militants. Et puis on ira à Toulouse. En espérant aboutir, après débat et concessions mutuelles, à une synthèse. Quoi qu'il en soit, synthèse ou non — car un congrès n'épuise jamais totalement le débat — le Parti socialiste se retrouvera uni et en bonne forme pour la bataille électorale...

Motion au gouvernement

Les socialistes du Nord ont réuni le 14 septembre dernier le congrès fédéral en vue de la préparation de ce congrès. Les deux motions qui seront présentées à Toulouse ont été débattues par l'ensemble des militants.

Au-delà de cette procédure, l'unanimité s'est faite autour d'une motion qui sera envoyée au gouvernement. Elle concerne l'emploi dans le Nord qui suscite beaucoup d'inquiétudes chez les socialistes. Cette motion exprime « la plus vive inquiétude sur la situation économique du département » et rappelle au gouvernement que les mutations économiques « réclament la plus étroite concertation ».

Pierre Mauroy s'est également exprimé au cours de ce congrès. Il a tour à tour analysé la situation du P.S. en France et les résultats de la politique de la gauche : « Les Français sont en difficulté avec la gauche parce que nous avons fait la politique de rigueur. Mais la gauche maîtrise mieux l'économie que la droite. »

Rendez-vous est donc donné pour ce congrès national de Toulouse qui réunira l'ensemble des forces socialistes en France. Un bon prélude à la bataille électorale qui nous attend.

SOCIAL

Des stages de formation pour les 16/18

DEPUIS le mois de juillet — et jusqu'à octobre — la Mission locale de Lille mène une campagne d'information destinée aux jeunes de seize à dix-sept ans concernés par les stages de la formation professionnelle.

Chaque stage prévoit une formation en entreprise. Insertion pré-qualification aux métiers de la vente en libre-service (dix-huit stagiaires) : du 4 novembre au 28 mars. Préformation longue seize-dix-huit ans en restauration et second œuvre bâtiment (vingt-deux stagiaires) : du 30 septembre au 9 juin.

Préformation d'un personnel polyvalent d'entretien (quinze stagiaires) : du 30 septembre au 30 mai.

Stage d'insertion modulaire pré-qualification (quinze stagiaires) à partir du 1^{er} octobre.

Stage d'insertion pré-qualification informatique (vingt stagiaires) : du 1^{er} octobre au 1^{er} juillet.

Stage de qualification aux technologies nouvelles

du bâtiment et ossature bois (vingt stagiaires) : du 1^{er} octobre au 1^{er} août. M.R.A. option A en liaison avec l'A.R.P.E.P. second module (quinze stagiaires) : du 1^{er} octobre au 31 juillet.

Qualification bureautique informatique (vingt stagiaires) : du 7 octobre au 9 mai.

Qualification bureautique deuxième module (quinze stagiaires) : du 1^{er} octobre au 31 juillet.

Lieux d'accueil et inscriptions : dans les mairies de quartier de Lille, au C.R.I.J., dans les mairies d'Hellemmes et de Lezennes.

Les préretraités et retraités, aujourd'hui et demain

LE C.O.D.E.R.P.A. (Comité départemental des retraités et personnes âgées) organise avec le concours de la Mairie de Lille, un colloque intitulé "Préretraités et retraités, aujourd'hui et demain" le jeudi 3 octobre, de 9 h 30 à 17 h, à la Maison de l'éducation permanente.

Trois carrefours de réflexion sont proposés aux participants. Le premier concerne les aspects médicaux du vieillissement.

Un deuxième groupe traitera de la cessation d'activité et des ressources. Participeront à ce débat l'I.N.S.E.E., la Direction départementale du travail

et de l'emploi, l'A.S.S.E.D.I.C...

Le troisième carrefour proposera aux participants un film, "Quelques histoires d'hommes jeunes rendus vieux trop tôt" de D. Karlin. Il engagera la discussion sur le thème : subir la retraite ou la vivre.

En complément de ce colloque, les villes de Tourcoing, Gravelines, Bailleur, Cambrai, Douai organisent des journées-rencontres décentralisées les 4 et 5 octobre. Ces journées ont pour but de permettre au futur retraité, au retraité, à sa famille, de s'informer sur les possibilités qui leur sont offertes dans tous les domaines de

la vie quotidienne : ressources, information, santé, culture, loisirs, voyages...

En liaison avec ces journées, la Ville de Lille organise les 3 et 4 octobre, une animation et des stands, autour de six thèmes : la santé, la participation à la vie sociale, le tourisme, les sports, la culture et les ressources, à la Maison de l'éducation permanente, place Georges-Lyon à Lille.

Pour tous renseignements :

— C.O.D.E.R.P.A., 13, rue Faidherbe, Lille, Tél. 51.34.34

— Direction des services sociaux, Hôtel de Ville de Lille, Tél. 56.92.71



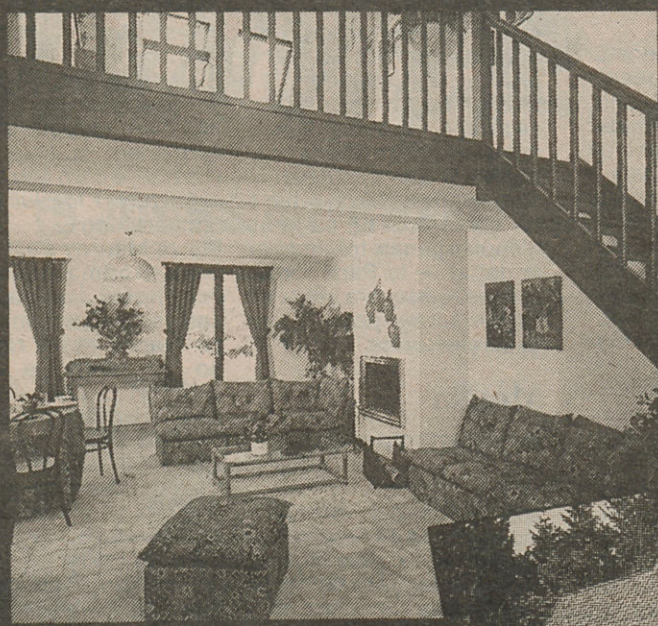
Société des Grands Travaux du Nord

sgtn

SOCIÉTÉ ANONYME AU CAPITAL DE 9 500 000 FRANCS
SIEGE SOCIAL, DEPOT ET ATELIERS
ROUTE DE VENDEVILLE - 59175 TEMPLEMARS
TEL : 96.09.88 - TELEX : 130.967

travaux publics - bâtiment
ASSAINISSEMENT - OUVRAGES D'ART - TERRASSEMENT

LA MAISON DE L'ESPACE



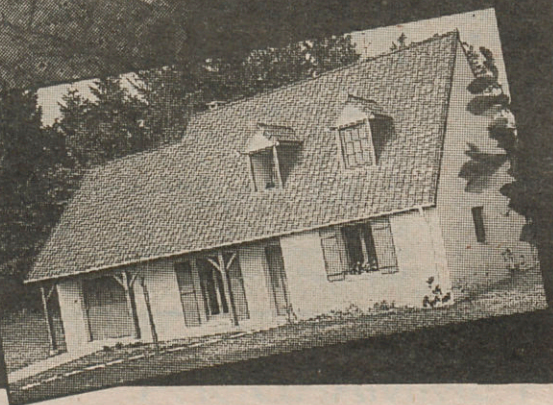
MEZZANINE

Une maison faite pour la lumière et l'espace.

Vous pouvez la choisir avec 2, 3 ou 4 grandes chambres, mais c'est pour son vaste séjour surmonté d'une magnifique mezzanine que vous aurez le coup de foudre.

Pour recevoir vos amis, laisser jouer les enfants ou s'y retirer pour lire ou regarder la télévision, donnez libre cours à votre imagination...

Pour une documentation complète, renvoyez vite le coupon ci-dessous.



A retourner à :

MAISON FAMILIALE
avenue du Cateau
59342 CAMBRAI CÉDEX
Tél. (27) 83.99.00



LA MAISON POSSIBLE

Sans engagement de ma part je désire recevoir
 brochure mezzanine brochure des autres modèles

Nom

Prénom

N° Rue

Ville

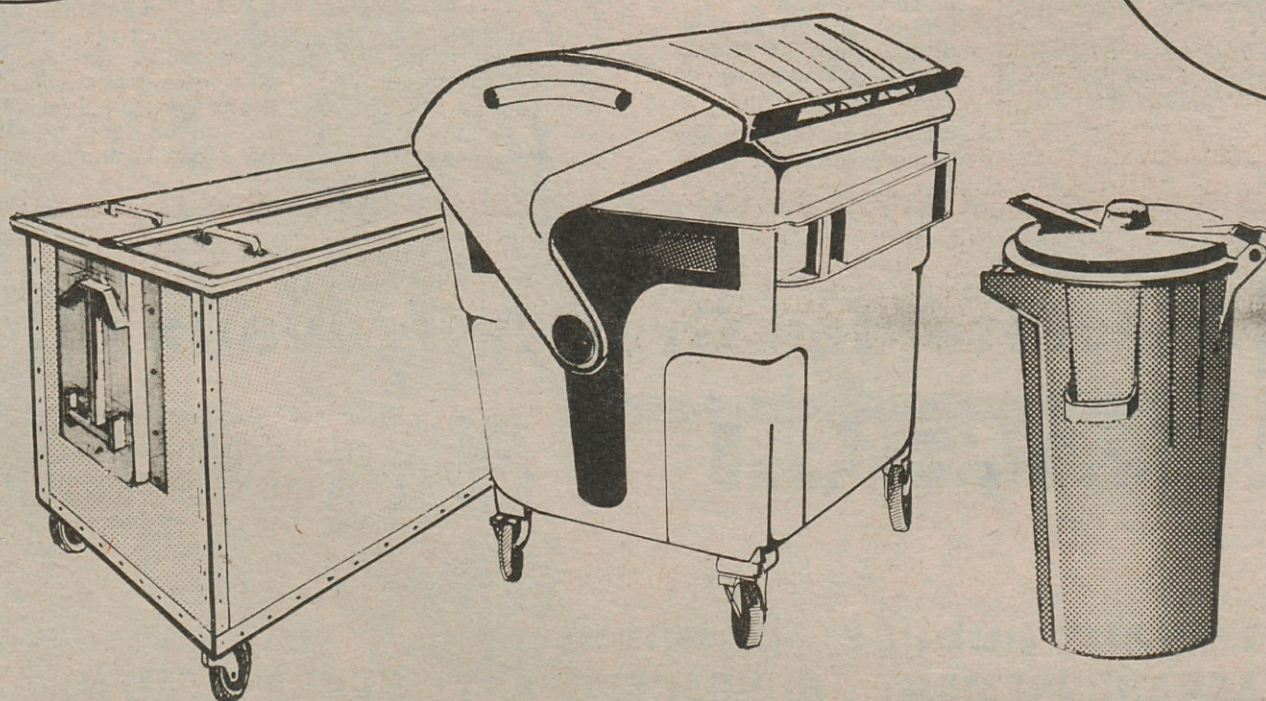
Code postal Tél.

Je possède un terrain OUI NON

M9/85



**COLLECTE
HERMETIQUE
DES
ORDURES
MENAGERES**



Pierre Mauroy aux commerçants : « Il faut partager nos ambitions pour Lille »

Chaque année — et c'est presque devenu une tradition — les commerçants lillois sont reçus à l'hôtel de ville au moment de la braderie.

UNE manifestation qui donne lieu à un échange de points de vue entre Pierre Mauroy et Michel Dhaine, président de l'Union lilloise.

Après avoir exposé ses préoccupations, d'une manière générale considérées comme un peu vives, M. Dhaine a conclu en souhaitant que soit élaborée une charte permettant d'associer le monde économique au pouvoir politique, « pour promouvoir un grand Lille, une capitale régionale ».

Pas question donc d'abandonner le dialogue officialisé en novembre 1983 par la commission mixte regroupant la Ville, la Chambre de commerce et l'Union commerciale : M. Dhaine a lancé un appel en faveur de la concertation.

Des propos retenus par Pierre Mauroy : « Qu'il y ait des divergences, c'est normal. Chacun a ses idées. L'essentiel est de maintenir le

dialogue et de partager notre ambition pour la ville de Lille » a-t-il déclaré.

« Mais la concertation ne veut pas dire que le maire accepte toutes les propositions. Le maire de Lille et ses adjoints ne peuvent pas passer d'accord avec une partie de la population, quelle qu'elle soit. »

Pierre Mauroy a ensuite répondu point par point aux questions évoquées par le président de l'Union commerciale.

Le Vieux-Lille : « La percée de la Treille n'est plus de saison. Si nous n'avions pas créé le secteur sauvegardé, vous auriez votre ring. Mais on aurait perdu notre âme ! Le Vieux-Lille, c'est le quartier de notre enracinement » a-t-il affirmé devant le président de l'Union commerciale partisan de « rings alternés de dissuasion, bouclés par le Vieux-Lille et intégrant les percées de la Treille et de la Rapine ».

Le parking sous la Grand-Place. « Allez-y ». « On vous attend, la mairie vous attend » a-t-il déclaré au représentant des commerçants qui demande « la création d'un parking sous la Grand-Place aménagée en espace semi-piéton avec circulation réduite ».

« Ce n'est pas simple, a insisté Pierre Mauroy, si vous faites ce parking, il ne faut pas que ce soit au détriment de ceux qui existent. Il faut inciter les automobilistes à y aller et c'est à vous d'imaginer la formule (donner des tickets de stationnement à ceux qui vont faire des achats dans le centre, par exemple). »

Enfin, Pierre Mauroy a évoqué les projets actuellement à l'étude (Z.A.C. des Gares, Fives), en insistant plus particulièrement sur les quartiers : « Il n'y a pas que le centre ville. Il faut trouver un équilibre entre le centre et les autres quartiers... et c'est un équilibre commercial. »

A vos caméras !

VOUS qui rêvez de participer au tournage d'un film ou qui souhaitez apprendre à faire du cinéma, sachez que le Club des cinéastes lillois peut vous aider à réaliser vos aspirations.

Le Club des cinéastes lillois organise un concours de la première bobine, réservé aux débutants ; qu'ils appartiennent ou non au club, les débutants sont conviés à présenter leur film le vendredi 20 septembre, au 1, place

Georges-Lyon, à Lille, à 20 h 30. Des lots récompenseront les candidats. Parallèlement, le club ouvre un concours de scénarios : l'auteur du scénario primé verra son film réalisé par une des équipes du club.

Vous qui souhaitez vous initier aux techniques du cinéma, éclairage, prises de vues, prises de son, synchronisation, montage, joignez-vous à une équipe de tournage.

■ La chorale « Les Guillerets » reprend ses répétitions tous les mercredis de 14 h 10 à 15 h à la mairie de quartier de Saint-Maurice Pellevoisin, 74, rue Saint-Gabriel.

Elle s'adresse à tous les enfants de huit à douze ans aimant le chant. Aucune connaissance musicale particulière n'est exigée.

Inscriptions : M^{me} Laisné, 18, rue Véronèse, Tél. 06.52.96

Frais de participation : 30 F pour toute l'année.

■ Pour répondre aux besoins concrets des professionnels et les aider à réussir l'intégration (utilisation et exploitation) de la télématique au sein de leur entreprise, le Centre national de formation aux usages de la télématique (C.N.F.T.) met à leur disposition toute l'expérience acquise par les télécommunications sur les produits et services télématiques. Situé à Rennes, le C.N.F.T. est décidé à développer son rôle moteur en matière de formation aux usagers télématiques. Il est aujourd'hui un atout majeur pour rester compétitif sur le marché économique.

Pour tous renseignements : C. N. F. T., Immeuble A.G.F., 16, rue du Puits Mauger, B.P. 141 C, 35032 Rennes Cédex, Tél. (99) 01.55.55

■ Le Service d'animation coordination des modes de garde de petite enfance de la « Maison de la Famille » de Lille, présente du 17 au 21 septembre à la mairie de quartier Saint-Maurice Pellevoisin, 74, rue Saint-Gabriel à Lille, l'exposition « Né(e) pour naître ».

Cette exposition retrace la saga du bébé, du petit enfant, les temps forts des premières années de la vie.

Histoire « d'eau »

ou un Aqualand bientôt à Lille...

JUSQU'A présent, les parcs de jeux aquatiques n'avaient pas connu en France la même vague qu'aux Etats-Unis et dans certains pays européens, comme la Hollande ou la RFA. L'Aqualand s'adresse plus spécialement à la population urbaine assoiffée de dépaysement, et qui souhaite trouver, pour une journée, des activités de loisirs conciliant le jeu, le sport et la relaxation.

Tout ne s'y décide pas, mais c'est là que se compose l'identité d'une femme ou d'un homme. Fondée sur les connaissances scientifiques actuelles, elle porte à la connaissance de tous le processus de maturation humaine et les conditions favorables au développement de l'enfant. Son originalité est aussi dans ses partis pris visuels qui privilégient la sensibilité et l'imagination.

Le succès remporté par l'Aqualand du Touquet a amené son promoteur (le groupe I.S.M.) à proposer à la municipalité lilloise l'implantation d'un tel équipement.

L'Aqualand pourrait s'implanter à côté de la piscine olympique Marx-Dormoy, avenue Butin, ou près de la base baptique de la Deûle. Le terrain nécessaire à une telle réalisation est d'environ un hectare et demi. Le financement du projet serait entièrement privé, la ville fournissant le terrain, qu'elle mettrait à la disposition du promoteur par voie de bail. Des conditions particulières d'accès seraient consenties aux scolaires.

A suivre...

M. F.

Le conseil municipal aura lieu à l'hôtel de ville en séance publique, le vendredi 4 octobre à 17 h.

■ Rien à déclarer !

A FIN de passer plus facilement les frontières franco-allemande, franco-belge et franco-luxembourgeoise, il vous suffit de placer en évidence sur le pare-brise de votre voiture un disque vert (d'au moins huit centimètres de diamètre).

Ce disque signifie que votre voiture ne transporte que des nationaux de la C.E.E. et des marchan-

dises pouvant être admises en franchise, que les personnes transportées n'exportent pas de devises excédant les cinq mille francs autorisés (par personne) et que les animaux satisfont à la réglementation sanitaire.

Pas de disque vert si vous ne remplissez pas ces quatre conditions.

Enfin, il vous suffit de présenter votre disque et de passer... au ralenti.

LE MÉTRO :

▶▶▶ 160 000 LECTEURS

Alain DEFLANDRE

COUVERTURE - ZINGUERIE

□ Tous travaux d'étanchéité □

Devis gratuits

109, rue Balzac - LILLE - Tél. 53.61.70

SOGENOR

Une Entreprise Régionale
de Bâtiment

LILLE

Rue de Seclin - VENDEVILLE
59175 TEMPLEMARS - Tél. (20) 96.30.80

ARRAS - Impasse du Canal - B.P. 77
62223 SAINT-NICOLAS-LEZ-ARRAS

Tél. (21) 55.00.12

MAUBEUGE - CABY, 3, rue Ribot

Tél. (27) 64.72.14

DES PLACEMENTS

«SURS»

QUI RAPPORTENT!

**CREDIT
MUNICIPAL
DE LILLE**

— Intérêts payés à l'émission
— Taux de rendement net annuel selon l'option fiscale choisie



— Taux actuariel annuel brut * de 11,79 % à 12,11 %

* suivant l'importance de la souscription

34, rue Nicolas-Leblanc - Tél. 57.93.00

LOCAUX COMMERCIAUX

59 LILLE.

Faubourg-de-Roubaix
à 5 minutes du centre ville
sur axe à grande circulation.
Quartier résidentiel.

**LOCAL DE 189 M²
Brut de béton**

Divisible par 63 m²
Prix : 3 500 F H.T. le m²

59 VILLENEUVE D'ASCQ

Quartier résidentiel
de standing disposant
de toute l'infrastructure
souhaitable :
crèche, mairie, P.T.T.

**LOCAUX DE 23 A 178 M²
Bruts de béton**

Pour des prix se situant entre
2 650 F H.T. et 4 200 F H.T.
le m² suivant la situation
et la superficie

Pour tous renseignements :

S.L.E., 7, rue Solférino - 59000 LILLE
Tél. (20) 30.80.40 - Monsieur DEREUX

CITROEN 
votre concessionnaire
CABOUR LOMME
449 a 453, avenue de Dunkerque - Téléphone 92.33.62

CDN
circular distributors nord

- Distributions de prospectus, catalogues et échantillons.
- Pose d'affichettes.
- Animations, points de ventes, merchandising
- Relations publiques, hôtesse.

29 bis, rue Ernest-Deconynck - 59800 LILLE
Téléphone 57.52.43

■ **P.M.E. !**
Exposez au Japon

La région Nord - Pas-de-Calais participera à l'exposition Osaka 85, à la fin de l'année au Japon. Toutes les P.M.E. de la région, qu'elles aient ou non l'expérience de l'exploitation, peuvent trouver leur place dans cette exposition qui bénéficie du soutien financier de la région Nord-Pas-de-Calais et des aides officielles à l'exploitation, des aides qui limitent très fortement le risque financier pris par les exposants. Osaka 85 se déroulera du 10 au 14 décembre et permettra aux entreprises de la région de toucher le deuxième grand centre japonais (vingt et un millions de consommateurs, soit 17,5 % de la population). L'exposition est placée sous l'égide du ministère du Redéploiement industriel et du Commerce extérieur en France, du M.I.T.I. (ministère du Commerce international et de l'Industrie) et du M.I.T.R.O. (organisation

de promotion des importations manufacturières) au Japon. Douze mille visiteurs professionnels japonais sont attendus. Pour tous renseignements, contactez M. Angermann ou M^{lle} Brosard, Agence régionale de développement, 185, boulevard de la Liberté à Lille, Tél. 30.82.81

—o0o—

Un numéro d'appel bilingue du "Médiateur international", sera édité à l'intention des visiteurs japonais de l'exposition. Ce numéro présentera les différents secteurs économiques, les entreprises et les produits concernés. Une occasion, pour les P.M.E. de notre région, d'établir un contact avec le marché japonais. Pour tous renseignements, contactez M. Bayard, correspondant du Nord-Pas-de-Calais du Médiateur international, 1, rue de Bouvines, 59650 Villeneuve d'Ascq, Tél. 72.21.64

■ **Au centre social de Fives : s'amuser, s'instruire...**

DEPUIS le 9 septembre, le centre social de Fives vous offre un grand choix d'activités pour occuper vos loisirs.

Pour les cinq-treize ans : un centre de loisirs sans hébergement fonctionne tous les mercredis de 14 h à 17 h. Une équipe qualifiée propose des animations adaptées à l'âge des enfants.

Une bibliothèque, annexe de la Bibliothèque municipale, intégrée dans les locaux du centre, est ouverte plusieurs jours par semaine pour les jeunes jusque dix-sept ans.

Pour les adolescents et adultes, des activités sont programmées telles que : danse rythmique, ping-pong, volley, gymnastique, piscine, pour les sportifs ; informatique, pour ceux qui pensent à l'avenir ; cuisine, diététique pour les gourmets ; poterie, modelage, emailage-faïence, cartonnage,

vannerie, peinture sur verre et sur bois, peinture sur soie, dessin, couture, tricot, crochet d'art, tissage, macramé, pour les manuels ; voyages, après-midi récréatifs, des soirées familiales, pour tous.

Un service de plus : permanence d'une assistance sociale du secteur, chaque mercredi, de 14 h à 16 h 30.

L'équipe d'encadrement est ouverte à toute proposition émanant du quartier et susceptible d'intéresser ses habitants. N'hésitez donc pas à la contacter, 95, rue du Long-Pot, Lille-Fives, Tél. (20) 56.72.61

■ Le Centre d'étude des médecines douces du Nord, association du type loi 1901, organise une réunion d'information le vendredi 20 septembre à 20 h 30, à la Maison de la Nature, 23, rue Gosselet à Lille (entrée gratuite).

■ Le Comité d'entraide Saint-Sauveur organise le repas annuel des aînés du quartier le 27 octobre au restaurant scolaire Alexandr Desrousseaux à Lille.

L'animation sera assurée par Ghislaine, chansonnière patoisante lilloise, José, son partenaire, et leur guitariste André. Au programme : des sketches, des chansons et de la danse.

J.F. JOUAN
COIFFURE
DAMES
HOMMES
39, rue d'Esquermes
59000 LILLE
Tél. (20) 93.56.14
Nocturne le vendredi
Continue le samedi
Promotion du mois
PERMANENTE SEULE : 109 F

Tertia et Équipa : deux salons professionnels au service des P.M.E.-P.M.I.

Les grandes journées de l'entreprise rassembleront, à Lille du 30 septembre au 4 octobre, Équipa, premier Salon de l'Équipement pour l'industrie, les commerces et les collectivités et Tertia, septième Salon des services et du conseil aux entreprises.

AVEC Applica, Indigo, Tertia et maintenant Équipa, Lille est devenue une ville de salons professionnels où exposants et visiteurs peuvent se rencontrer.

Équipa 85

Honneur donc au petit dernier : Équipa, le premier salon intégré en France de l'équipement pour le bureau, l'industrie, le commerce et les collectivités.

Quatre cents exposants présenteront leur matériel au Grand Palais et dans le hall F de la Foire Internationale. Ils pourront en outre bénéficier d'un panneau pour présenter leurs dernières productions. Les visiteurs sélectionneront alors l'innovation la

plus intéressante, qui recevra un prix de dix mille francs.

Équipa, lieu de rencontre et de réflexion professionnelles. Un forum sera organisé autour de quatre thèmes : bureau du futur, l'efficacité aujourd'hui (mardi 1^{er} octobre) ; les nouveaux enjeux du commerce (mercredi 2) ; optimiser les choix en équipement industriel (jeudi 3) ; l'équipement des collectivités (vendredi 4).

Tertia : salon des services

En même temps que Équipa, Tertia, le salon des services et du conseil aux entreprises. Pour la septième fois, Tertia sera organisé afin de favoriser le

développement des sociétés de services et de conseil dans la métropole et d'accroître la productivité et l'efficacité des entreprises en les sensibilisant aux possibilités offertes par les prestataires de services.

Deux cent cinquante exposants sont attendus dans le Grand Palais de la Foire pour présenter leurs activités dans les domaines de l'étude, conseil et assistance, de la communication, des services financiers et des services généraux aux entreprises. Des conférences et tables rondes seront également organisées pendant le salon : l'outil informatique au service des entreprises (mardi 1^{er} octobre) ; gestion financière, objectif rentabilité (mercredi 2) ; communication, les vi-

trines de l'entreprise (jeudi 3) ; logistique et services généraux (vendredi 4).

Tertia et Équipa s'adressent essentiellement aux responsables de P.M.E.-P.M.I. qui n'ont pas toujours le temps ni les moyens de faire le tour des salons spécialisés. Ils sont en fait « une tribune qui permettra aux exposants à vocation régionale, nationale et internationale de s'adresser à l'ensemble des entreprises implantées au nord de Paris et au sud de la Belgique, fournissant un outil incomparable de prospection pour une clientèle parfois difficile à contacter » a déclaré M^{me} Bouchery, présidente de la Foire Internationale de Lille, lors de la signature du protocole le 25 octobre 1984.

Le porte-parole des handicapés chinois à Lille

M. Deng Pufang, le fils de M. Deng Xiao Ping, était dans notre région le 28 août dernier.

VICE-PRÉSIDENT de la Fondation pour le bien-être des handicapés de la République populaire de Chine, M. Deng Pufang faisait un tour de France des centres de soin et d'accueil pour les handicapés. M. Deng Pufang a tout d'abord visité le métro et ses équipements (qui le rendent accessible à toutes les personnes handicapées) avant d'être reçu par Pierre Mauroy au Salon d'honneur de l'hôtel de ville.

Le maire de Lille a tenu à souligner l'importance de l'action de la fondation



(Photo Jean-Pierre Duplan)

dans un pays qui compte vingt millions de handicapés.

« L'accueil que nous avons eu en France a dépassé mon attente, a déclaré M. Deng Pufang après avoir reçu la médaille d'or

de la Ville. Il est le reflet du développement continu de l'amitié franco-chinoise. « Notre fondation a pour but d'inciter le gouvernement chinois à faire plus de chose pour les handicapés. En même temps nous travaillons pour les changements des mentalités », a-t-il poursuivi.

En réponse à l'invitation de Pierre Mauroy, président de la Fédération mondiale de villes jumelées, de venir travailler à ses côtés, M. Deng Pufang a déclaré : « La proposition demande réflexion. J'accepterai si je suis en mesure de le faire ».

DU 30 SEPTEMBRE AU 4 OCTOBRE 1985

EQUIPA

LE SALON DE L'EQUIPEMENT POUR L'INDUSTRIE, LE COMMERCE ET LES COLLECTIVITES



Équipa : une grande première à Lille qui intéresse tous les chefs d'entreprise. Ce salon présente entre autres, les dernières nouveautés en matière d'équipement pour l'industrie, pour le commerce et pour les collectivités. Un secteur particulier est réservé aux activités de bureau, bureautique et informatique.

FOIRE DE LILLE

TERTIA

LE SALON DES SERVICES ET DU CONSEIL AUX ENTREPRISES



Tertia : la 7^e édition d'un salon qui a rencontré un vif succès en 1983. Vous y rencontrerez tous les conseils et prestataires de services, de la profession libérale à la société multinationale, parce qu'en 1985, il est indispensable de bien s'entourer pour progresser.

L'ÉVENEMENT PROFESSIONNEL DE LA RENTRÉE

Publicité LILLE

Urba 2000 : de l'idée à la réalisation

Le 21 juin dernier, le Premier ministre a décidé d'engager la phase de réalisation d'Urba 2000.

L'AGGLOMÉRATION de Bayonne - Anglet - Biarritz et le "triangle" Lille - Roubaix - Tourcoing, Valenciennes et Béthune deviendront donc prochainement un réel laboratoire de l'usage des technologies nouvelles.

Un peu d'histoire...

Le 25 septembre 1983, le président de la République annonce le projet, au cours de l'émission de TF1, « L'Enjeu ». Une quinzaine de jours plus tard, le Premier ministre d'alors, Pierre Mauroy, choisit deux sites : l'un dans le Nord-Pas-de-Calais, l'autre en Aquitaine. Il charge également une mission de préfiguration d'engager la concertation avec tous les partenaires prêts à s'impliquer dans le projet.

Le rapport de la mission de préfiguration est remis au gouvernement le 3 mai dernier.

Le dispositif

Enfin, le 16 juillet, Gaston Defferre, ministre d'État chargé du Plan et de l'Aménagement du Territoire, annonce les décisions prises par le gouvernement.

Urba 2000 touche tout ce qui concerne le fonctionnement de la ville, la vie quotidienne et le développement de nouveaux modes de communication. Bien plus qu'une simple démonstration technique, la réalisation des deux sites devra permettre une meilleure relation entre la recherche et la production, faciliter la modernisation et l'exportation, notamment à partir de notre région.

Urba 2000 dans le Nord-Pas-de-Calais présentera des utilisations de nouvelles technologies dans les domaines du cadre de vie, des services aux habitants et de la communication.

Dans la région

Après dix-huit mois d'études, un premier programme a été établi. Il ne constitue, en fait, que les bases d'un ensemble appelé à se développer.

Parmi les premières opérations :

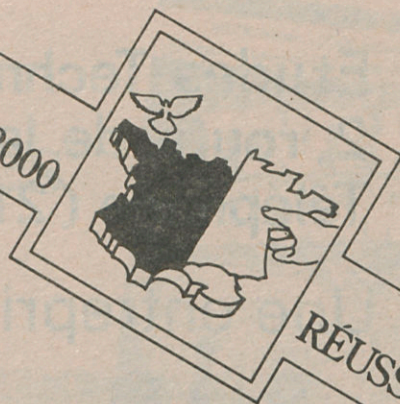
□ Le contrôle des charges des logements à l'aide de tableaux de bord domestiques : un système automatique permettra aux habitants de trois cent quarante logements de la Z.A.C. de Fives de connaître

instantanément les dépenses de fonctionnement de leur appartement.

□ Un système d'information sur les transports urbains de l'agglomération de Lille-Roubaix-Tourcoing : ce système permettra aux usagers d'obtenir tous les renseignements sur le trajet qu'ils veulent effectuer.

□ La carte à mémoire santé : cette carte permettra à la personne qui le demandera de disposer de son dossier médical portable comportant son identification, les données médicales d'urgence (groupe sanguin, allergies) et les données durables.

□ L'utilisation de la télématique par les Caisses primaires d'assurance maladie, qui facilitera l'information des usagers.



RÉUSSIR LE FUTUR

□ La carte à mémoire universitaire, pour gérer les dossiers des étudiants des universités de la région et leur cursus universitaire.

□ L'information du cadastre : des études sont menées afin de créer un réseau permettant la mise à jour rapide de la consultation de ces renseignements.

□ Les réseaux câblés.

□ La vidéo-transmission : l'équipement des salles de cinéma et de salles municipales en vidéo-projecteurs permettra, grâce à la vidéo-transmission (via le satellite Télécom 1), la programmation régulière de spectacles en direct et sur grand écran : sports, variétés, activités culturelles...

Ces réalisations seront accompagnées d'une intensification de la campagne de sensibilisation menée auprès des futurs usagers. Un travail systématique avec les organisations économiques régionales est d'ores et déjà entrepris pour que le site d'Urba 2000 puisse permettre de renforcer l'économie de la région par le développement de nouveaux produits, le rapprochement de la recherche et de la production, et l'apport de nouveaux partenaires.

SPORTS

Christophe Carpentier, un carabin dans le bain

Signe zodiacal : Vierge. Opposé aux Poissons. Sport de compétition pratiqué : natation. Paradoxal ? tss, tss... Signe aquatique particulier : sélectionné dans le relais 4 x 100 m nage libre aux Universiades de Kobé (Japon).

ELLES ont lieu entre le 25 et le 30 août pour les nageurs. Christophe Carpentier, de Marcq-en-Barœul, est parti là-bas porteur d'espoirs et, à n'en pas douter, il a mis tous les centimètres cube de ses initiales dans la course pour hisser, avec ses camarades, l'équipe de France universitaire du 4 x 100 m sur une marche du podium, peut-être la plus haute. Motivé, piqué dans son orgueil par les exploits estivaux européens de Depickère (autre Nordiste), Caron sur la distance reine, le 100 m nage libre. Christophe ne nage pas plus vite que son ombre. N'est pas Tarzan qui veut. Ramenons les choses à

leur juste mesure : si C.C. n'est pas un crack de la natation française au même titre que l'oiseau rare Caron, il a cependant l'étoffe des dauphins. Nager le 100 m nage libre en 53"01 (sa meilleure perf' actuelle) n'est pas à la portée du premier venu. Naturellement, au regard des performances chronométriques de l'Américain Biondi (48"95) ou même... de Caron, elle se réduit. C.C. n'en reste pas moins un champion. Il n'a simplement pas les talents d'alchimiste de l'Allemand de l'Ouest Gross qui transforme l'eau (des piscines) en or (des médailles). Un œil posé sur le palmarès du nageur du L.U.C. (Lille Université Club) dément le

journaliste de mauvaise foi : à dix-neuf ans, C.C. totalise déjà une trentaine de titres nationaux dont les titres de champion de France juniors du 200 m nage libre en 1979 et champion de France universitaire du 100 m nage libre en 1981 ne sont pas les moindres.

Le Luciste, qui aura vingt-trois ans en septembre, s'est préparé spécialement pour les Universiades qui se sont disputées dans la foulée des championnats de France de Dunkerque. Kobé constituait le point culminant de ses ambitions en 1985. Son objectif numéro un de la saison. Christophe pratique la natation en famille — ou presque... Avec ses yeux bleus délavés par le chlore des bassins, il semble avoir vu le jour dans une piscine. A Roubaix. C'est à peine exagéré puisqu'il nage depuis dix-sept ans (à la suite d'une mauvaise attitude squelettique) sur les traces... de sa sœur, finaliste du 4 x 100 m nage libre aux J.O. de Montréal. Une fois décidée de raccrocher le maillot de compétition, Caroline a pris en main la carrière sportive de son cadet. Ils vivent ainsi la nage en osmose : elle entraîneur, lui nageur. Caroline lui apporte les ingrédients techniques et le soutien moral, facteurs importants dans la préparation physique et psychologique du nageur. Christophe la ravit lorsqu'il ramène des pépites du fond des bassins.

« Christophe est agréable, docile à entraîner. En compétition, il sait se défoncer

la tête pour obtenir un résultat. Je suis confiante pour les Universiades » confiait, à quinze jours du rendez-vous, C.C. au féminin. La méthode d'entraînement en vigueur au L.U.C. est plus qualitative que quantitative. Le stackanovisme qu'affectionnent les nageurs américains repousse C.C. ; il préfère s'inspirer de la natation moderne plus sensible à la qualité.

Une heure et quart d'entraînement par jour arrosée de séances de musculation et de footing d'une durée égale lui ont façonnées un corps profilé que même Johnny Weissmuller ne renierait pas. Certes sa morphologie n'est pas exceptionnelle pour un nageur, 1,80 m, 77 kg, 71 de capacité respiratoire. Cela ne l'empêche pas de briller. Surtout en relais où son esprit d'équipe le survolte. C.C. le reconnaît lui-même : « Je m'éclate mieux dans le 4 x 100 m qu'en individuel. » Et pour cause. Dans les individuelles — départ "start" — Christophe perd du temps. Sa réaction au signal est lente. « Dans le relais — départ donné sans le coup de pistolet — C.C. gagne 7/10^e sur son temps "start" » explique Caroline.

Dont acte. Toutefois on peut s'étonner de ne pas le voir percer dans le 100 m. Condition sinequanon pour "faire rêver les foules". Seulement voilà. Pas question pour C.C. de devenir un nageur à temps plein. A l'exemple de Caron, il a besoin de s'oxygéner intellectuellement la



tête. Joli euphémisme pour qui passe à la rentrée en sixième de médecine. Le Luciste ne conçoit pas la natation comme une fin en soi. On ne peut vivre indéfiniment d'amour et... d'eau chlorée. Il a choisi d'assurer ses arrières. Sentiment légitime qui se résume dans la formule : aspire à respirer en mettant la tête hors de l'eau. Sans pour cela désertir les bassins ni ne plus progresser. Mais sans jamais entrer dans le gotha des monstres des piscines à l'image de Biondi. C'est l'éternel dilemme de l'inconciliabilité des études et du sport de compétition (ici en l'occurrence la natation) qui ressurgit à la surface bleutée de l'eau chlorée. Dans ce pays recordman du nombre de piscines publiques par habitant. C'est peut-être ce qui a valu à C.C. de voir s'ouvrir ses chances de sélection pour les J.O. de L.A. Tout accaparé qu'il était à son examen de fin d'année. Pire ! Sélectionné en 1983 pour le relais 4 x 100 des championnats d'Europe, il a dû déclarer forfait : les

carabins menaient une grève marathon, les examens furent reportés en septembre, période de compétitions à Split (Yougoslavie). La mort dans l'âme, dépité, C.C. déchirait sa qualification. Calme, déterminé, intelligent, C.C. noie son amertume dans le plaisir quasi mystique qu'il éprouve à évoluer dans l'eau, à glisser en souplesse, à se fondre dans l'apesanteur. « Nager appartient à un équilibre, considère C.C. ; celui du corps et de l'esprit. Très utile dans mes études. Maîtriser la nage, c'est se sentir bien dans l'eau, avoir l'impression d'aller vite, très vite... » Aussi vite que Flipper. En septembre, C.C. se marie à une ex-nageuse. Papa et maman d'une petite fille, ils se sont connus sur les bords d'une piscine. On l'aurait parié. Autant dire que leur bébé a été baptisé... à l'eau chlorée. Pour lui transmettre les secrets des sirènes. Championnes en bassin olympique.

■ MIG

Victoires et performances d'un champion nageur

1974 : champion de France du 400 m nage libre (demi-fond) à 11 ans et demi. Catégorie minimes.

1975 : champion de France du 400 m 4 nages (crawl, papillon, dos, brasse).

1979 : champion de France juniors du 200 m nage libre et du 200 m 4 nages. Second dans l'épreuve de prestige de la natation, le 100 m nage libre.

1981 : champion de France universitaire 100 m nage libre en 54"19. Sa plus belle victoire à ses yeux.

1983 : qualifié pour les championnats d'Europe à Split (Yougoslavie) en

équipe de France A. Déclare forfait.

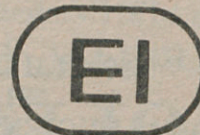
1985 : réalise sa meilleure performance chronométrique aux championnats de France d'hiver : 53"01 dans le 100 m nage libre.

6 mai 1985 : champion de France universitaire du 50 m nage libre en 24"73. Second au 100 m nage libre derrière Laurent Pelayo, autre champion du L.U.C. natation.

17 juillet 1985 : cinquième du 100 m nage libre aux championnats de France de Dunkerque. Ne figure à ce palmarès que les victoires qui ont marqué jusqu'ici la carrière du nageur Christophe Carpentier.

L'Entreprise Industrielle

Siège social : 29, rue de Rome - 75008 PARIS
Direction régionale : B.P. 99 - 78130 LES MUREAUX



CENTRE DE TRAVAUX
DE LILLE
B.P. 20 - 1^{re} avenue
59211 SANTES

Electricité Industrielle et Bâtiment

Tél. 07.19.10 - Télec : Entlil 160 360 F

CdF Ingénierie

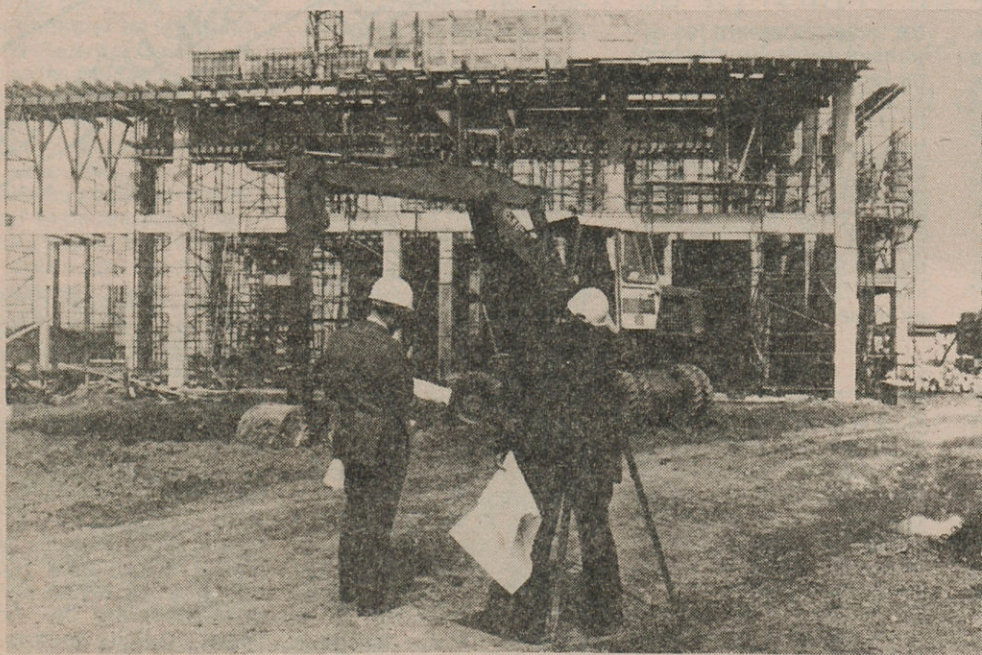


Etudes Techniques & Réalisations

2, route de la Bassée B.P. 47 - 62301 LENS Cedex

Téléphone (21) 28.52.03 - Télex CdF INGE 132074 F

Une entreprise régionale au service de la Région



BATIMENTS, ÉQUIPEMENTS COLLECTIFS ET SOCIAUX

- Génie hospitalier
- Parkings
- Parcs d'activités
- Bureaux
- Bâtiments industriels

INDUSTRIES

- Équipements industriels
- Manutention et terminaux minéraliers
- Machines spéciales
- Électricité, électronique, informatique industrielle
- Prévention contre les risques d'explosions
- Industries agro-alimentaires et valorisation de leurs sous-produits
- Usines clé en main

ACTIVITÉS MINIÈRES ET THERMIQUES

- Installations d'extraction
- Cokeries et usines de transformation de la houille
- Équipements de thermique industrielle
- Chaufferies des secteurs industriel, résidentiel et tertiaire et réseaux de chauffage urbain
- Économies d'énergie

*Mais aussi à vocation nationale
et internationale*

BOSCHETTI WILHELEM

LA CONSTRUCTION MAÎTRISÉE

**BATIMENTS. TRAVAUX PUBLICS.
TRAVAUX INDUSTRIELS. GENIE CIVIL**

Siège social : 59302 VALENCIENNES Cedex - téléphone (27) 46.17.66 +

Agence : 59160 LOMME - 201, avenue Victor Hugo - téléphone (20) 09.61.61. - télex Wilhem 135 972 F

*Les maisons
Horizontales*

**DEPARTEMENT
MAISONS INDIVIDUELLES.**

59000 LILLE - Village des Maisons du Nord - Foire internationale - Tél. (20) 52.27.06

59140 DUNKERQUE - 12, boulevard Sainte-Barbe - Tél. (28) 66.38.52

59300 VALENCIENNES - Place Charles-de-Gaulle (centre commercial Val d'Escaut) - Tél. (27) 29.38.83

Les 18 000 élèves des écoles maternelles et primaires ont repris le chemin de l'école...



Le 9 septembre était le "jour J" pour les dix-huit mille cent quatre-vingt trois enfants des écoles maternelles et primaires des cent écoles publiques de Lille-Hellemmes. "Jour J" également pour les deux mille adultes "à leur service", tant enseignants que personnel parascolaire. « La rentrée 1985-86 s'est placée sous le signe de la stabilité des effectifs », déclarait M^{me} A. Capon, adjoint au maire, délégué à l'Éducation et à l'Enseignement, en notant toutefois une légère augmentation en maternelle et une légère diminution en primaire.

Plus proche encore des besoins des enfants

La Municipalité lilloise consacre un budget important à "l'école": vingt millions sont destinés au fonctionnement dont dix-sept pour l'entretien et le

chauffage, auxquelles viennent s'ajouter cinquante millions de la Caisse des écoles. Pour cette rentrée, l'accent a été mis sur le qualificatif.

Un effort supplémentaire a été consenti pour les Z.E.P.: zones d'éducatives prioritaires, regroupant environ la moitié des écoles lilloises. « Cela permet de doter de moyens accrus les écoles des quartiers défavorisés » souligne M^{me} A. Capon, « et de gommer les inégalités culturelles ». Aussi un budget de quatre cent dix mille francs permettra d'acquérir du matériel pédagogique. Parallèlement à cela, des cours intégrés se développent avec l'aide des consulats: portugais, italien, espagnol, turc, algérien, marocain...

Les nouvelles technologies sont à l'honneur. Le conseil municipal a voté à la fin 1984 l'implantation de sites informatiques. Deux sites fonctionnent, l'un dans le centre et l'autre aux "400 maisons". Dix autres s'implanteront

avant la fin de l'année, dans les différents quartiers lillois où ils seront ouverts à toute la population, en dehors des horaires non scolaires, bien entendu.

Un programme d'initiation à la natation, dès la maternelle (comportant cent mille heures, en 1984-85) a été mis en place dans les piscines lilloises.

Restaurants scolaires : un million de "petits plats"

Chiffre impressionnant : un million de repas servis par an ! Et beaucoup de travail pour les mille personnes qui travaillent dans les soixante-dix restaurants d'enfants répartis sur Lille-Hellemmes ! « Fini les grands réfectoires bruyants et fatigants, aux rangées de tables interminables » déclare M. Bernard Roman, président de la Caisse des écoles. Le choix a été fait d'aménager progressivement dans chaque centre scolaire, une cuisine et un restaurant où les enfants se retrouvent par table de quatre dans une "atmosphère familiale".

Depuis trois ans, treize restaurants scolaires ont été aménagés : les salles à manger ont été insonorisées et cloisonnées. Quant aux anciennes garderies (au nombre d'une vingtaine) devenues les Cen-

tres d'animation de la petite enfance (C.A.P.E.), il ne s'agit plus d'y "garder" les petits, « mais de les faire participer à un véritable projet pédagogique d'animation ». Aussi, un plan de formation du personnel a été mis sur pied. Les parents qui travaillent peuvent confier leurs enfants dès l'âge de deux ans et à partir de cette année, les C.A.P.E. sont ouverts aux enfants de cours préparatoires, c'est-à-dire jusqu'à sept ans.

Que faire le mercredi ?

Mercredi. Un jour privilégié pour tous les enfants... Depuis mai 1985, les quatorze ateliers du mercredi réalisés avec la collaboration de l'École Normale de Lille, accueillent les enfants de trois à douze ans, pour les activités les plus diverses : ludothèque, cinéma-club, informatique, cyclotourisme...

Mais l'événement de la rentrée, c'est l'ouverture du club de foot, avec un entraînement sérieux destiné aux sept/douze ans ! Toutes ces informations concernant l'activité de la Caisse des écoles sont contenues dans une brochure, intitulée "Tout pour réussir", distribuée aux dix-huit mille élèves de Lille-Hellemmes, à l'attention de leurs parents, le jour de la rentrée. "Lille, la classe !".

■ M. FADE

Le trousseau de la rentrée : Il faut comparer !

Le trousseau, rendez-vous traditionnel de la rentrée pour les parents qui veulent équiper leur cher petit : chaque année, c'est la course à l'anorak, au pantalon ou à la chemise.

Le Centre régional de la consommation s'est penché sur le problème de façon originale.

Sept trousseaux de cinq articles (pantalon, pull, chemise, chaussettes et anorak pour un garçon de dix ans) ont été achetés dans deux hypermarchés, une société de vente par correspondance, un grand magasin et trois spécialistes.

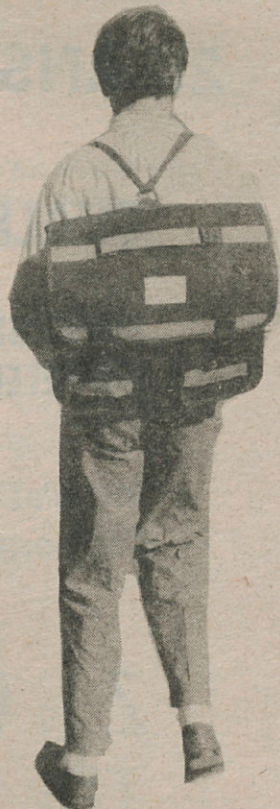
L'idée était de faire examiner les produits rendus anonymes par deux jurys bien distincts (des consommateurs et des spécialistes).

Une première constatation s'impose : le prix du trousseau varie de un à quatre

(de 390 F à 1 641 F) et la différence de qualité entre chaque article ne justifie en rien un tel écart. Plus, le pantalon le plus cher (330 F) a été considéré par les deux jurys comme étant le plus mauvais de sa catégorie et estimé au plus bas (84 F).

« C'est sans aucun doute une histoire de look », a déclaré M. Vlieghe, directeur du C.R.C. De fait, le pantalon « présente » bien, mais il n'a pas résisté à l'analyse minutieuse des mères de familles et des spécialistes.

Alors méfiance ! Le tout est de comparer les prix, mais aussi la qualité pour acheter selon son désir.



Composition des trousseaux

- Un pantalon velours à poche biais et pinces composition : coton-polyester avec dominance coton ;
- une chemise à carreaux, manches longues, 100 % coton ;
- un pull ras le cou à motif, 100 % acrylique ;
- un anorak fermeture à glissière, capuche intérieure, dessus polyester-coton ou polyamide-coton, garnissage 100 % polyester et doublure 100 % polyamide ;
- une paire de mi-chaussettes à losanges (ou motifs) avec talons à dominante acrylique.



BISCUITERIE LILLOISE

TOUS BISCUITS ET CONFISERIE

250, rue Pasteur - 59520 MARQUETTE-LILLE
Tél. (20) 51.60.60

vd-1 Viande discount 1



Demi-porc à partir de 14,80 F le kg
Longe de porc avec os 24,00 F le kg
Épaule de porc entière (pour rouelle)
14,80 F le kg
(découpe gratuite)

FOIRE A LA COCHONNAILLE

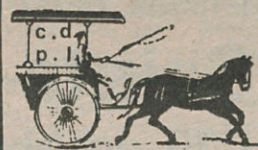
du jeudi 26 septembre
au samedi 5 octobre 1985

2, place du Maréchal-Leclerc
59420 MOUVAUX - Tél. (20) 26.06.85

(Sur présentation de cette publicité, un cadeau vous sera remis)

LESAGE et FILS S.A.R.L.

VIANDES ET CHARCUTERIES EN GROS
Spécialiste de viande pour congélateur
57, rue de la Mairie
59147 CHEMY - Tél. (20) 90.32.52



Consortium de Diffusion de Produits Laitiers

« C.D.P.L. »

Distributeur spécialisé en collectivités

10, place Vanhœnacker

59014 Lille cédex - B.P. n° 1319 R.P. Lille - Tél. 52.79.08

BOUCHERIE CHARLET

Fondée en 1860

Gros - Demi-gros - Détail
32, rue Masséna - 59800 LILLE
Tél. (20) 57.02.21 - 57.13.56.

Vous trouverez à la Librairie-Papeterie « ITALIQUES » :
Tout livre : littérature, jeunesse, bande dessinée,
scolaire et universitaire

E^{ts} DEWAS - Tél. (20) 56.79.49
47-49, rue Faidherbe - HELLEMES (près de l'église)

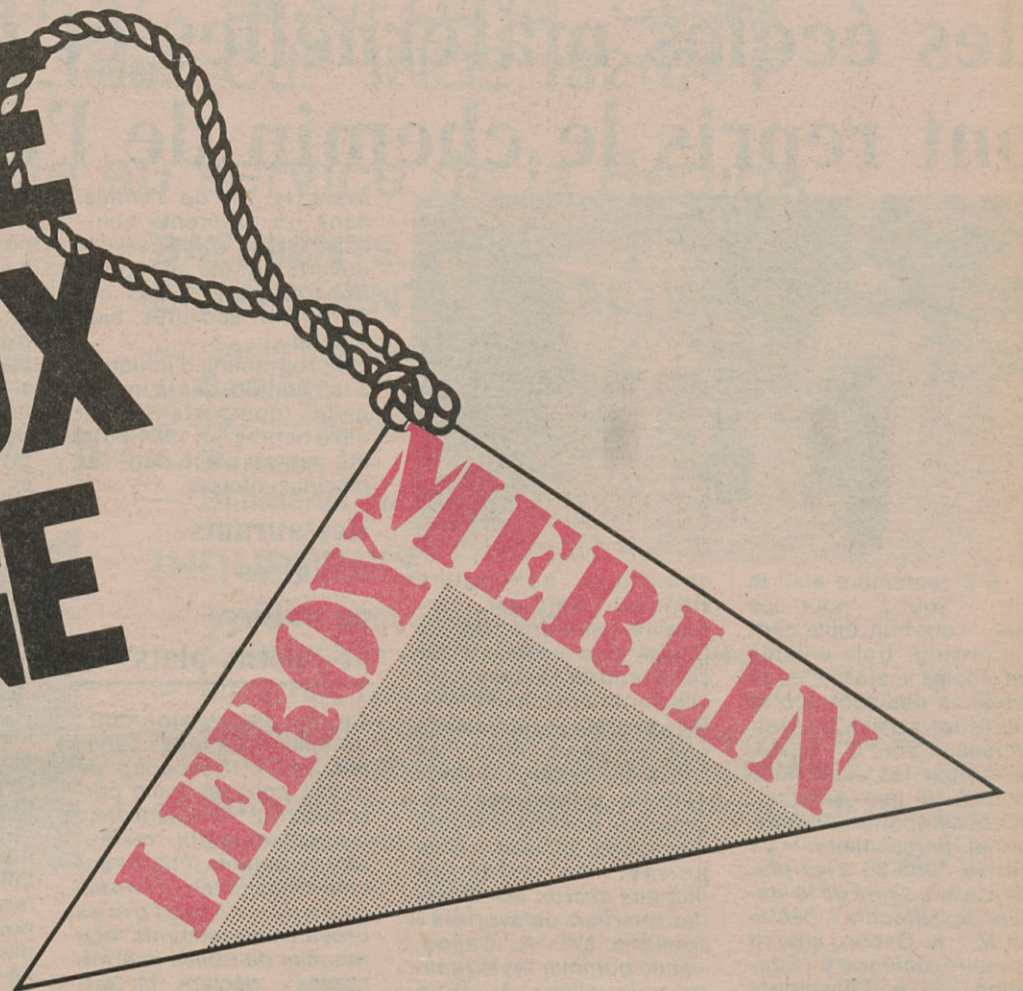
Dans un délai rapide, la LIBRAIRIE-PAPETERIE

« ITALIQUES »

peut vous procurer

Tout livre : littérature, jeunesse, bande dessinée, scolaire, universitaire...
Cartes de visite, faire-part de mariage, naissance Timbres en caoutchouc

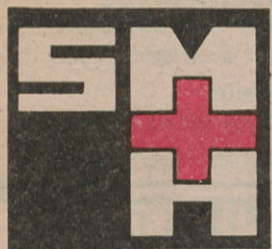
**DECORATION
JARDINAGE
MATERIAUX
BRICOLAGE**



Le magasin du temps libre.

SIEGE SOCIAL

401, Route Nationale - 62290 NOEUX-LES-MINES



**SOCIÉTÉ MUTUALISTE
DES HOSPITALIERS**

25, boulevard de la Liberté
59800 LILLE - Tél. (20) 57.11.66

*Affiliée à la Fédération Nationale
des Mutuelles de Travailleurs*

et son Club de Loisirs

invitent les mutualistes, parents et amis à un

séjour à Sainte-Maxime

du 13 au 26 octobre 1985

Hôtel de construction récente

Cent chambres tout confort

Salle de spectacle

Parc aménagé

Animation - Excursions

Pension complète (boissons comprises)

Prix adhérent S.M.H. : 2 500 F

Non adhérent : 2 980 F

comprenant le transfert Lille-Nice en avion

—o—

EXPO PEINTURE

3 octobre à 17 h au siège de la S.M.H.

*Vernissage de tableaux de nos peintres amateurs
hospitaliers, suivi d'un cocktail*

—o—

Et déjà, réservez la nuit de la S'-Sylvestre
pour le réveillon mutualiste

ASAL
aluminium

Une entreprise régionale au service
des collectivités locales et particuliers.

20 ANS D'EXPÉRIENCE

QUALIFICATIONS NATIONALES

MENUISERIE ALUMINIUM

MIROITERIE VÉRANDAS RÉNOVATION

*Installation de guichets de sécurité
des personnes et des biens.*

Z.I. 62440 HARNES

TÉL. (21) 78.25.28

Lille accueille le 2^e Festival du film européen

Du 28 septembre au 6 octobre

Lille sera du 28 septembre au 6 octobre la capitale du cinéma européen. En effet, après Munich, en 1984, la capitale des Flandres accueillera le tout nouveau Festival du film européen. Il s'agit d'une manifestation de grande envergure à laquelle sont associés les douze pays de la Communauté européenne. Manifestation artistique de très haut niveau, ce festival aura aussi un intérêt économique. Dans l'évolution actuelle où le cinéma est rudement concurrencé par les autres médias et notamment la télé, il s'agit non seulement de sauvegarder ce "septième art" qui a pris naissance chez nous mais aussi d'assurer l'expansion

d'une industrie qui fait vivre de nombreux créateurs, artistes, techniciens. Le festival aura lieu au Palais des Congrès. Chaque jour le public sera convié à de nombreuses présentations et sera associé à la désignation des films lauréats. Des films qui seront bien sûr sous-titrés ; des films inédits évidemment. Que tous les cinéphiles et les autres se préparent... Et que le public accepte un effort de curiosité. Il y a tant de belles choses dans le cinéma européen qui vient à notre rencontre. Pierre-Henri Deleau, délégué général de ce festival, est un spécialiste du cinéma. Il a à son actif de nombreuses actions importantes. Il est notamment l'animateur de la

"quinzaine des réalisateurs" à Cannes. Il a accepté de répondre aux questions de "Métro".

M. — Pourquoi ce nouveau festival et pourquoi Lille ?

P.-H. D. — Ce festival du film européen, subventionné par la C.E.E. (Communauté économique européenne) a eu lieu en 1984 à Munich pour la première fois. Cette expérience était intéressante... mais pas tout à fait satisfaisante.

On y a, en effet, projeté beaucoup de films américains ! Cette fois, le programme sera consacré aux films des pays d'Europe... C'est bien logiquement la condition d'une aide importante de la C.E.E. Pourquoi Lille ? Il est souhaitable que de grandes capitales régionales prennent aussi au niveau européen une nouvelle dimension culturelle. En principe nous devrions donc connaître une alternance Lille-Munich pour cette manifestation.



(Photo J.-L. Cornu)

L'effort culturel accompli dans le Nord-Pas-de-Calais depuis quelques années sur tous les plans justifie pleinement cette initiative.

M. — Le cinéma européen a donc besoin de se défendre ?

P.-H. D. — C'est évident. C'est même urgent. Pourquoi voit-on tant de navets américains sur nos écrans et, par exemple, si peu de bons films grecs ou danois... ?

Je sais bien qu'il y a aussi un bon cinéma américain par ailleurs mais il y a un accaparement du marché par n'importe quelles productions qui n'est pas sain. Il est grand temps d'aménager un espace cinématographique européen. Cela suppose des productions communes car les moyens de chacun des partenaires peuvent être démultipliés par une coopération ; cela suppose aussi une diffusion intra-européenne. Nous disposons en Europe d'un marché de près de trois cents millions d'habitants. Nous avons tout intérêt à multiplier les échanges. Et d'autant plus que le cinéma est en difficulté. Entre 1983 et 1984, la baisse du nombre de spectateurs a été de 9 à 10 %. Il nous faut réagir. Il y va de l'avenir d'une industrie qui fait vivre des milliers d'artistes, de techniciens, de travailleurs. Et puis, il y va de la création. C'est notre expression, celle de la France et des pays d'Europe qui est en jeu.

M. — Comment se déroulera ce festival ?

P.-H. D. — Les films seront projetés au Palais des Congrès, mais aussi dans d'autres salles. Les douze pays présenteront leurs meilleures productions. Les cinémathèques européennes enverront dix à quatorze films choisis parmi ceux qu'elles ont retrouvés ou restaurés.

C'est ainsi que la cinémathèque danoise annonce un film inédit à Fritz Lang tourné en 1919. Soixante-dix films environ au total.

Je dois aussi signaler deux événements : nous saluerons l'entrée de l'Espagne et du Portugal dans le Marché commun par un panorama de films espagnols et sept films portugais. Et il y aura aussi un hommage au cinéma allemand avec une rétrospective très complète de l'œuvre de R.W. Fassbinder.

M. — Vous parlez de compétition. Y aura-t-il un palmarès.

P.-H. D. — Bien sûr, mais à la différence de Cannes, il ne sera pas établi uniquement par un jury désigné à l'avance. Il y aura des personnes qualifiées mais le public sera appelé à donner son avis. Sa participation sera essentielle. Il sera largement informé là-dessus pas la presse régionale qui, d'ores et déjà, réserve le meilleur accueil au festival. J'ajoute qu'il y aura des prix. Le premier est libellé en écu (l'Unité de compte européenne), il sera de vingt mille écus, soit environ quatorze mille francs.

M. — N'est-ce pas tout de même une manifestation culturelle insolite qui risque de ne pas trouver tout de suite son public ?

P.-H. D. — Nous ne jouons pas la facilité. Je vous ai dit pourquoi ce festival nous semble nécessaire. Le public va être convié à toute une série de films qui seront pour lui autant de découvertes.

Que savons-nous, par exemple, du cinéma danois ? Il y aura des sous-titrages. Le public devra non pas faire un effort mais accomplir une démarche de sympathie d'abord et je suis persuadé qu'ensuite il sera conquis. Dites-vous bien que les écrans lillois du 28 septembre au 6 octobre seront porteurs de l'une des grandes manifestations culturelles de cette année. Elle aura un retentissement international. Lille doit gagner ce pari.

(suite en page 14)

Festival du film Européen

LILLE - 28 SEPTEMBRE - 6 OCTOBRE 1985
PALAIS DES CONGRÈS ET DE LA MUSIQUE

Près de 50 films.

- la section officielle : films en provenance de tous les pays de la Communauté Economique Européenne ;
- la section d'information : films d'autres pays de l'Europe de l'Ouest et de l'Est ;
- un hommage au grand réalisateur Rainer-Werner FASSBINDER ;
- une rétrospective du cinéma de la péninsule ibérique ;
- une sélection des trésors des cinémathèques européennes.

Des concerts.

- Musiques de films ;
- Récital Ingrid CAVEN, interprétant des textes de R.W. FASSBINDER.

Des colloques.

- Cinéma et roman ;
- Espace cinématographique européen.

Des rencontres professionnelles.

- Confédération internationale des cinémas d'Art et d'essai ;
- Fédération européenne des réalisateurs audiovisuels ;
- Forum des directeurs de cinémathèques.



Les "rencontres 85" de la M.A.J.T.

Comme en 1983 et 1984, la communication reste l'axe principal autour duquel s'organise "les rencontres 85" du 26 septembre au 9 octobre. Cette série de manifestations comporte quatre créations. Elle a pour but d'établir un lien entre les différents lieux de la Ville Lille « et de favoriser la communication entre des publics

captifs de leurs habitudes culturelles ».

Les "rencontres 85" de la M.A.J.T. ou "les plaisirs de la communication inter-individuelle"...

Avis aux amateurs !

Pour tout renseignement : Maison d'Accueil des Jeunes Travailleurs (M.A.J.T.), 40, rue de Thumesnil, Lille, Tél. 52.02.02

AGEN

THÉÂTRE
SÉBASTOPOL
LILLE

UNE TRÈS BELLE SAISON
1985 galas 1986

KARSENTY-HERBERT

PREMIÈRE PARTIE 3 RÉCENTS SUCCÈS PARISIENS APRÈS 5 SAISONS CONSECUTIVES A PARIS	DEUXIÈME PARTIE 4 RÉCENTS SUCCÈS PARISIENS LA PLUS ÉMOUVANTE DES "PIÈCES NOUÈS"
JACQUES BALUTIN CHRISTIAN MARIN	DENISE GREY JEAN DALRIC MARCELLINE COLLARD
On dinera au lit de Marc CAMOLETTI L'ÉVÈNEMENT DE LA DERNIÈRE SAISON	Leocadia de Jean ANOUILH
ANNY DUPEREY RAYMOND GEROME	JEAN PIAT
DUO POUR UNE SOLISTE de Tom KEMPINSKI adaptation de Anne TOGNETTI et Claude BAIGNÈRES	ETIQUETTE de Françoise DORIN
UN VAUDEVILLE PERCUTANT PATRICK PREJEAN JEAN BRETONNIÈRE ET GENEVIEVE KERVINE	IRRESISTIBLE TENDRE DRÔLE MARIA PACÔME
LA BERLUE de BRICAIRE et LASAYGUES	ON M'APPELLE EMILIE de Maria PACÔME GINETTE GARCIN
ET AVANT LEURS REPRISSES A PARIS UNE RE-CREATION ÉTINCELANTE CLAUDE RICH ANNIE SINIGALIA	UN VAUDEVILLE HILARANT MICHELINE DAX GUY GROSSO
FAISONS UN RÊVE de Sacha GUITRY PIERRE MAGUELON	1 CLÉ POUR 2 de John CHAPMAN et Dave FREEMAN Adaptation de Pol QUENTIN
DE L'HUMOUR AU CHARME LOUIS VELLE ALAIN FEYDEAU ET AXELLE ABBADIE	DEUX HEURES DE RIRE ININTERROMPUS JEAN LEFEBVRE
TURLU TUTU de Marcel ACHARD	CANAPÉ! CANAPÉ! de Jean BARBIER GEORGES BELLER

ABONNEMENTS :

Anciens et nouveaux abonnés jusqu'au 28 septembre

THÉÂTRE

OPÉRETTES

OPÉRAS

Théâtre Sébastopol (Karsenty Herbert)

« On dinera au lit »

de Marc Caroletti
Avec Jacques Balutin, Christian Marin.
Dimanche 13 oct., 15 h 30.
Location sur place ou par téléphone. Théâtre Sébastopol : (20) 57.15.47.

Opérettes au théâtre Sébastopol

« Les Mousquetaires au couvent »

Varney.
Production de l'Opéra de Nancy.
Olivier Holt, Robert Fortune, Daniel Chompre.
Sam. 28 sept., 14 h 30, 20 h 30 ; dim. 29 sept., 15 h 30 ; merc. 2 oct., 14 h 30 ; jeudi 3 oct., 14 h 30 ; vend. 4 oct., 29 h 30 ; sam. 5 oct., 14 h 30, 20 h 30 ; dim. 6 oct., 15 h 30.

32^e Festival de théâtre amateur

Du 13 au 29 septembre 1985, salle des malades de l'Hospice Comtesse, 32, rue de la Monnaie, Lille.

« Voyage à Ixtlan »

de Carlos Castaneda.
Adaptation : Michel Fournier, par la Folle Avoine de Lille.
Les 19 et 20 sept., à 20 h 45.

« Visages de Courteline »

Montage de sketches de Georges Courteline, par le Manteau d'Arlequin de Cambrai.
Le 21 sept., à 20 h 45, et le 22 sept., à 16 h.

« La cantatrice chauve, La leçon »

d'Eugène Ionesco.
Par la Baraque Foraine.
Les 23 et 24 sept., à 20 h 45.

« L'autre Don Juan »

d'Eduardo Manet
Par le Théâtre de Lille.
Les 25 et 26 sept., à 20 h 45.

« L'atelier »

de Jean-Claude Grumberg.
Par les Fous de la Reine de Wattignies.
Le 27 sept., à 20 h 45.

« Le médecin malgré lui »

de Molière.

« Cœur à deux »

de Guy Foissy
par l'Atelier Théâtre de Dunkerque.
Le 28 sept., à 20 h 45, et le 29 sept., à 16 h.

Hommage à Victor Hugo

Exposition - accueil du 13 au 29 sept., avec l'aimable

collaboration de la ville d'Arras.
Renseignements et réservations : Office du tourisme de Lille, Palais Rihour, tél. 20 30.30.81.00.

« Les trompettes de la mort »

de Tilly
Les 9, 10, 11, 12 et 15 oct., à 20 h 30

A l'Idéal, 19, rue des Champs, Tourcoing.
Renseignements et réservations à la Salamandre, 4, place du Général de Gaulle, Lille.

« Poisson »

de René Pillot.
Création du Théâtre La Fontaine.
Pour 4 à 8 ans.
Au Centre La Fontaine.
Mardi 1^{er} oct., 14 h 30 ; merc. 2 oct., 15 h et 18 h 30 ; jeudi 3 oct., 10 h et 14 h 30 ; vend. 4 oct., 10 h et 14 h 30, sam. 5 oct., 15 h.

« Gayant ou histoire secrète d'un géant »

d'Emilie Valentin.
Coproductio Théâtre du Fust. Centre d'animation culturelle de Douai.
Pour 8 à 12 ans, tous publics.
Mardi 15 oct., 14 h 30 et 20 h 30 ; merc. 16 oct., 15 h.

Pour ces deux spectacles : renseignements et réservations au Théâtre La Fontaine, 36, avenue Marx Dormoy, Lille, tél. 20 09.45.50.

DANSE

Ballet du Nord, avec le Ballet de Tours

« Les quatre tempéraments »

(P. Hindemith, G. Balanchine)

« Les illuminations »

(B. Britten, J.-C. Mailliot)

« Ragtime »

(S. Joplin, I. Stravinski, A. Cata)
Vend. 20 sept., 20 h 30 ; sam. 21 sept., 20 h 30 ; dim. 22 sept., 16 h.

Au Colisée, 33, rue de l'Epeule, Roubaix.

Ballet du Nord, avec le Ballet de Tours

« Sérénade »

(P. Tchaïkovsky, G. Balanchine)

« Le sacre du printemps »

(I. Stravinski, J.-C. Mailliot)

« Concerto »

(Emerson, Lake and Palmer, J.-P. Bonnefous).
Vend. 27 sept., 20 h 30 ; sam. 28 sept., 20 h 30 ; dim. 29 sept., 16 h.

Au Colisée de l'Epeule, Roubaix.

Pour ces deux spectacles : renseignements et réservations, Centre chorégraphique national de Roubaix, région Nord-Pas-de-Calais, Colisée, 33, rue de l'Epeule, 59100 Roubaix, tél. 20 24.66.66.

MUSIQUE CLASSIQUE

Orchestre national de Lille

« Le chasseur maudit »

(Franck)

« Concerto pour violoncelle »

(Lalo)

« Symphonie n° 3 héroïque »

(Beethoven)

Soliste : Jean-Michel Moulins (violoncelle).

Direction : Jean-Claude Casadesus.

Mardi 24 sept., 20 h 30 (série A)

« Concerto pour violoncelle »

(Sibelius)

« Symphonie n° 3 héroïque »

(Beethoven)

Soliste : Fernand Laciou (violin)

Direction : Jean-Claude Casadesus.

Merc. 25 sept., 20 h 30 (série B)

« Danses antiques et airs, 3^e suite »

(Respighi)

« Concerto pour orgue »

(Poulenc)

« Les joyeuses commères de Windsor, ouverture »

(Nicolai)

« Symphonie n° 88 »

(Haydn)

Soliste : Jacques Taddei (orgue).

Direction : Bruno Amaducci.

Lundi 14 oct., 20 h 30 (série A).

Airs et œuvres de Herold, Cherubini, Giordano, Verdi, A Ives, Cilea

« Les joyeuses commères de Windsor, ouverture »

(Nicolai)

« Symphonie n° 88 »

(Haydn)

Soliste : Alexandre Miltcheva (Mezzo).

Direction : Bruno Amaducci.

Mardi 15 oct., 18 h 30 (série C).

Tous les concerts ont lieu à l'Auditorium du Palais des congrès et de la musique de Lille.

Renseignements et réservations : Office du tourisme de Lille, Palais Rihour, tél. 20 30.81.00.

Orgue vivant

Fête de St-Maurice Jeanne Poulain

Dim. 22 sept., à 17 h.

A l'église St-Maurice.

Location sur place avant le concert.

Conservatoire national de région

Dans le cadre des concerts « Lille en musique »

Orchestre de chambre de Lille

Haendel, Stamitz, Bach, Rossini.

Soliste : Claude Facomprez (clarinette).

Direction : Jean Delins.

Vend. 4 oct., 20 h 30.

A l'Auditorium du Conservatoire, place du Concert, Lille.

Orchestre de chambre de Lille

Faure, Mendelssohn.

Merc. 9 oct., 20 h 30.

Au Palais des congrès et de la musique de Lille.

Renseignements et réservations : Office du tourisme de Lille, Palais Rihour, tél. 20 30.81.00.

VARIÉTÉS

Raymond Devos

Mardi 22 oct., 21 h ; merc. 23 oct., 21 h ; jeudi 24 oct., 21 h ; vend. 25 oct., 21 h.

Au Théâtre Sébastopol.

Location : Voix du Nord, place de Gaulle, Lille.

Julien Clerc

Mardi 8 oct., 21 h ; merc. 9 oct., 21 h ; jeudi 10 oct., 21 h ; vend. 11 oct., 21 h ; sam. 13 oct., 21 h ; dim. 13 oct., 18 h.

Au Palais des sports de la Foire de Lille.

Location : Voix du Nord, place de Gaulle, Lille.

SPECTACLES

« Holiday on Ice »

Du 17 au 29 septembre.

Au Palais des sports de la Foire de Lille.

Location : Voix du Nord, place de Gaulle, Lille.

EXPOSITIONS

« Influence des Pays-Bas sur la peinture française au XVIII^e siècle »

Musée des Beaux-Arts.

Du 14 sept. au 8 déc.

ND A

1985 galas 1986

MARSENTEY-HERBERT
JACQUES BALUTIN
CHRISTIAN MARIN

**On dînera
au Lit**
de Marc CAMOLETTI

THÉÂTRE SÉBASTOPOL
Dimanche 13 octobre 1985
15 h 30

Location du mardi au samedi
à partir du 1^{er} octobre
pour tous les spectacles
aux guichets et au téléphone
57.15.47

sans interruption,
de 10 h 30 à 18 h



1985 galas 1986

MARSENTEY-HERBERT
CLAUDE RICH
ANNIE SINIGALIA

**FAJONS
UN RÊVE**
de Sacha GUITRY
PIERRE MAGUELON

THÉÂTRE SÉBASTOPOL
Dimanche 20 octobre 1985
15 h 30

Location du mardi au samedi
à partir du 1^{er} octobre
pour tous les spectacles
aux guichets et au téléphone
57.15.47

sans interruption,
de 10 h 30 à 18 h



THÉÂTRE DE LA SALAMANDRE

L'ABONNEMENT 85/86

Offre valable jusqu'au 23 octobre

5 SPECTACLES : 240 F

LES TROMPETTES DE LA MORT, de TILLY

Mise en scène : TILLY

LA FINTA GIARDINIERA, de MOZART

Mise en scène : Gildas BOURDET et Alain MILIANTI

LA VEILLÉE, de Jérôme DESCHAMPS

Mise en scène : Jérôme DESCHAMPS

UNE PIÈCE DE GILDAS BOURDET

Création de LA SALAMANDRE

Mise en scène : Gildas BOURDET et Alain MILIANTI

FIN DE PARTIE, de BECKETT

Mise en scène : Jean-Pierre VINCENT

SPECTACLES HORS ABONNEMENT

LE JOURNAL INTIME DE SALLY MARA, de QUENEAU

Mise en scène : Denise PERON

LES IRRESPONSABLES, de H. BROCH

Mise en scène : Christian COLIN



la Salamandre

Théâtre National de la région Nord / Pas de Calais

4, place du général de Gaulle 59800 Lille

(20) 54 52 30

VISITES GUIDÉES

A Lille

Le Vieux Lille

Sam. 21 sept., 15 h ; sam. 28 sept., 15 h ; sam. 5 oct., 15 h ; sam. 12 oct., 15 h.
Départ : Office du tourisme de Lille, Palais Rihour.

La Citadelle

Dim. 29 sept., 15 h ; dim. 6 oct., 15 h ; dim. 13 oct., 15 h.
Départ : porte royale de la Citadelle.

Lille en métro

Merc. 18 sept., 15 h ; merc. 9 oct., 15 h.
Départ : Office du tourisme de Lille, Palais Rihour.

Le musée Charles de Gaulle et son quartier

Dim. 22 sept., 15 h.
Départ au Musée : 9, rue Princesse.
Inscription préalable pour ces visites à l'Office du tourisme de Lille, tél. 20 30.81.00.

Circuits d'une journée au départ de Lille

« Allons en Vermandois par les chemins d'autrefois »

Dim. 22 sept., 8 h à 19 h 30.
Départ : Office du tourisme de Lille.

« Promenons-nous avec Cafougnette »

Sam. 28 sept., 8 h 30 à 19 h 30.
Départ : Office du tourisme de Lille.

Circuits d'une demi-journée au départ de Lille

« Fête champêtre en Pévèle-Mélantois »

Dim. 29 sept., 14 h 30 à 19 h 30.
Départ : Office de tourisme de Lille, Palais Rihour.

Inscription préalable obligatoire pour ces circuits : Office du tourisme de Lille, Palais Rihour, tél. 20 30.81.00.

CONFÉRENCES

Club Partir :

La Grèce

Diaporama et débat de Jean Lejarre.

Vend. 11 oct. à 20 h.

Les conférences ont lieu au 21, rue Patou. Renseignements : tél. 30.05.00.

Société de Géographie de Lille :

Les coureurs de bois :

Une expédition en traînaux à chiens au Québec - Labrador.
Alain Rastoin.
Dim. 29 sept. à 15 h 30.

Deux vélos pour un tour du monde :

Babeth et Alain Le Pajolec.
Dim. 13 oct. à 15 h 30.
Ces trois conférences ont lieu à la salle Descamps, 5, boulevard Carnot.
Location : Office du Tourisme de Lille, Palais Rihour, tél. (20) 30.81.00

Connaissances du monde :

Le Nil sauvage.
Des sources aux frontières de l'Égypte.
Christian Monty.
Jeudi 3 oct. à 20 h 30 ; sam. 5 oct. à 17 h 30 ; dim. 6 oct. à 15 h 30.
Salle Descamps, 5, boul. Carnot, Lille.
Location : Office du Tourisme de Lille, Palais Rihour, tél. (20) 30.81.00.

Université populaire de Lille :

L'originalité culturelle de la région Nord - Pas-de-Calais.
M. Pierre Mauroy, ancien Premier ministre, maire de Lille.
Dim. 6 oct. à 10 h 30.
Au Grand Théâtre.

Ce qu'ils croient

M. Robert Decout, président de l'Association française des rédacteurs en chef.
Dim. 13 oct. à 10 h 30.
Au Grand Théâtre.

A NOTER

« Le Festival en Pévèle-Mélantois »

Du 15 sept. au 15 oct.
Renseignements et location : Office du tourisme de Lille, tél. 20 30.81.00.

Pour tout communiqué, contactez

L'OFFICE DU TOURISME

Palais Rihour, Place Rihour
59002 Lille cédex
Tél. (20) 30.81.00

Déposez vos communiqués avant le 1^{er} de chaque mois

LE CRIEUR

Deuxième Festival du film européen (suite)

A l'affiche

Section officielle

(première liste) :
« *Twist and Shout* » de Bille August (Danemark).
« *Dream child* » de Gavin Millar (Grande-Bretagne).
« *La vieja musica* » de Mario Camus (Espagne).
« *Permeke* » de Patrick Conrad et Henri Stork (Belgique).

Un jury public décernera un prix de vingt mille écus.

Section information

(première liste) :
« *Malambo* » de Milan Dor (Autriche).
« *Calamari union* » de Aki Kaurismaki (Finlande).
« *Un peu moi, un peu toi* » de Livia Gyarmathy (Hongrie).
« *Transylvanie en flammes* » de Mircea Muresan (Roumanie).
« *Martha Dubronsky* » de Beat Kuert (Suisse).
« *Carrière* » de Julius Matula (Tchécoslovaquie).
Un jury de cinq membres de la F.E.R.A. décernera un prix.

Films les plus rares des cinémathèques européennes :

« *Hearts of Age* » d'Orson Welles, de 1934.
« *Mauvaise graine* » de Billy Wilder, de 1934 (Luxembourg).
« *Le martyre de l'obèse* » de Pierre Chenal, de 1933 (Institut Lumière de Lyon).
« *Pierre Molinier* » de Raymond Borde (Toulouse).
« *Malombra* » de Mario Soldati (Toulouse).

Pour tous renseignements sur le Festival, on peut téléphoner à l'O.R.C.E.P. : (20) 30.82.81

« *La passion de Jeanne d'Arc* » de Carl F. Dreyer, de 1928 (Nork Film Institut).

« *Fama Liceo* » de Manoel De Oliveira, de 1940 (Portugal).

Rétrospective ibérique :
Sept films espagnols et sept films portugais.

Hommage au grand réalisateur allemand Rainer Werner Fassbinder.

Rencontres :
Rencontres des directeurs des cinémathèques européennes.
Rencontre de la F.E.R.A. (Fédération européenne des réalisateurs de l'audiovisuel).
Rencontre de la C.I.C.A.E. (Confédération internationale des cinémas d'art et d'essai).

Colloques :
Un colloque "Ciné Roman" réunissant metteurs en scène, scénaristes et écrivains abordera les problèmes de l'adaptation littéraire au cinéma.

Un colloque consacré à l'espace cinématographique européen réunissant de nombreux professionnels et représentants des Pouvoirs publics des différents États de la Communauté, avec probablement la présence de quelques ministres de la Culture.

Concerts de musique de films.
De célèbres compositeurs de musique de film dont Piero Piccioni dirigeront quelques-unes de leurs œuvres les plus connues.

Un récital de la célèbre actrice et chanteuse Ingrid Cati.

Jean-Claude Casadesus et l'Orchestre national poursuivent leur mission régionale : quatre-vingt-dix concerts sont déjà prévus dans la région Nord-Pas-de-Calais, plus de quatre-vingt-dix villes ont déjà été visitées.

Pour Jean-Claude Casadesus : « *La musique est un droit pour chacun et mérite tous les efforts et tous les engagements, au plus haut niveau de la qualité qu'elle exige.* »

De rayonnement national et international, l'O.N.L. sera le premier orchestre symphonique à se rendre en Afrique noire !

Au programme : une tournée de deux semaines, au mois de décembre 1985, au Gabon, au Zaïre, au Sénégal, en Côte d'Ivoire et au Maroc.

Les œuvres

La saison 1985-1986 est axée sur les grandes œuvres du répertoire et sur la création contemporaine.

Grandes œuvres, avec solistes et chœurs :

« *La Création* », de Haydn.
« *Stenka Razine* », cantate de Chostakovitch.
« *Requiem* », de Faure.
« *Stabat Mater* », de Poulenc.

Les dix ans de l'Orchestre national de Lille

Nous fêterons cette saison le dixième anniversaire de l'Orchestre national de Lille, à travers de nombreuses manifestations exceptionnelles

Création contemporaine :

Deux créations mondiales :

Riccardo Mandolini, compositeur argentin (œuvre pour orchestre et bande magnétique commandée par l'O.N.L.) ; François Vercken, « *Facettes* ».

Trois créations en France : Chostakovitch, « *La mort de Stenka Razine* », op. 119 ; Gotkovski, « *Concerto pour Trombone* » ; Mintchev, « *Prologue symphonique* ».

Jean-Claude Casadesus et l'Orchestre national rendront un hommage particulier à Dutilleux, à l'occasion de son soixante-dixième anniversaire.

Ils joueront sa « *Deuxième Symphonie* », qu'ils avaient enregistrée en 1978 et pour laquelle ils avaient obtenu le Prix de l'Académie Charles Cros, et « *Métaboles* ».

Le programme de la saison sera aussi composé de grandes symphonies, parmi lesquelles : l'« *Héroïque* » de Beethoven, la « *Première* » de Brahms, la « *Deuxième* » et la « *Cinquième* » de Malher, la « *Troisième* » de Bruckner, la « *Première* » de Chostakovitch... ainsi que d'œuvres du XX^e siècle, telles que le « *Concerto pour Alto* » de Bartok ou les « *Offrandes oubliées* » de Messiaen...

Jean-Claude Casadesus reste fidèle à sa volonté de favoriser l'expression des jeunes artistes.

Ainsi :

Patrick Fournillier (assistant de Jean-Claude Casadesus) et Bruno Membrey, jeunes chefs français, dirigeront l'O.N.L. pour plusieurs concerts à Lille et dans la région.

Deux lauréats de grands concours internationaux : Markus Pawlik, piano, Premier Prix du Concours de Manchester, et Nai Yuan Hu, violon, Grand Prix international Reine Elisabeth de Belgique 1985, donneront plusieurs concerts avec l'O.N.L.

Une place particulièrement importante a été réservée aux solistes de l'orchestre, puisqu'ils vont partager pratiquement dans chaque programme les concerts avec un soliste de l'extérieur.

Violons : Fernand Iaciu, Stefan Stalanowski et Lyczyna Szczepanska.

Violoncelles : Valentin Arcu et Jean-Michel Moulin.

Contrebasse : Jean-Pierre Gondry.

Flûte : Chrystel Delaval.

Harpe : Laurence Cabel.
Hautbois : Philippe Cousu et Daniel Pêchereau.

Basson : Alain Boutron.

Cor : Jean-Noël Melleret.

Trombone : Christian Briez.

Une place particulière a été réservée aux chefs fidèles à l'Orchestre depuis sa création : Bruno Amaducci, Georges Sebastian et Erich Bergel.

Maurizio Arena et Gaetano Delogu viendront pour la première fois diriger l'O.N.L. dans la région, après avoir plusieurs fois travaillé avec lui lorsque l'Orchestre était en tournée.

L'Orchestre accueillera aussi : Jean-Claude Malgoire, Reinhard Peters, Ruslan Raytscheff et Maxime Chostakovitch.

Alors, demandez le programme... et abonnez-vous : O.N.L., 74, rue Hippolyte-Lefebvre, B.P. 35, 59010 Lille-Cédex, Tél. (20) 31.03.22

■ Une exposition d'illustrations originales parues dans une encyclopédie aura lieu au Palais Rihour, du 27 septembre au 2 octobre.

Cette exposition, plus particulièrement destinée aux enfants et aux adolescents de huit à quinze ans, présentera des dessins et des planches à caractère éducatif.

SAISON
1985 / 1986



OPÉRA
DE LILLE

Ravel/L'HEURE ESPAGNOLE
Leibowitz-Limbou/LES ESPAGNOLS A VENISE
18-20-24-26 Octobre

Granados/GOYESCAS
De Falla/LA VIDA BREVE
1^{er}-3 Novembre

Mozart-LA FINTA GIARDINIERA
26-28-30 Novembre-2-4-6-8 Décembre

Offenbach/LES CONTES D'HOFFMANN
24-26-28-30 Janvier-1^{er}-5-7 Février

Verdi/LA TRAVIATA
11-13-15-17-19-23-25 Avril

Stravinski/THE RAKE'S PROGRESS
23-25-27-29-31 Mai

«LES SALONS DE MUSIQUE»

Concerts dans le Grand Foyer de l'Opéra
Le Mercredi 18h30 - Le Jeudi 12h30

RECITALS DE MELODIES - EXTRAITS D'OPÉRAS -
MUSIQUE DE CHAMBRE - JAZZ -
LES MUSIQUES DU MONDE

ABONNEMENTS JUSQU'AU 26 OCTOBRE
OPÉRA DE LILLE - 2 RUE DES BONS ENFANTS - 59800 LILLE
TÉL. 20.55.48.61

SAISON
1985 / 1986



THÉÂTRE
SÉBASTOPOL

LES MOUSQUETAIRES AU COUVENT
28-29 Septembre - 2-3-4-5-6 Octobre

GALA DE L'OPÉRETTE
2-7-9-10 Novembre

LA ROUTE FLEURIE
24-27-28-29-31 Décembre - 4-5 Janvier

ORPHEE AUX ENFERS
28 Février - 1^{er}-2-6-7-8-9 Mars

COLORADO
29-30 Mars - 5-6-10-12-18-20 Avril

JAZZ AU SÉBASTOPOL

4 concerts

29 Novembre - 13 Février - 13 Mars - 17 Avril

Jean-Paul Celea - Marten Ingle - Steve Lacy -
Albert Mangelsdorff - Barre Phillips - John Surman -
Michael Zwerin - Barry Altschul

Jazz Symphonique avec l'Orchestre de l'Opéra de Lille

avec le concours de Radio France-Fréquence Nord.

ABONNEMENTS « OPÉRETTE » JUSQU'AU 6 OCTOBRE
ABONNEMENTS « JAZZ » JUSQU'AU 30 OCTOBRE
THÉÂTRE SÉBASTOPOL - RUE SOLFÉRINO - 59000 LILLE
TÉL. 20.57.15.47

L'animation péri-scolaire ? Élémentaire !

L'école recommence. « Oh la la la barbe » disent les enfants. « Chic » pensent les parents. Qui oublie un peu vite le mercredi et le samedi après-midi. Ces jours-là, les gosses « n'ont pas école ». Un bon plan : l'animation péri-scolaire !

EXIT les vacances. Oublié l'été pourri. C'est la rentrée — youpie! — des classes. Les cancre fourbissent leurs armes scolaires, jeux électroniques et pistolets à eau, élaborent des plans diaboliques pour "faire criser" le maître d'école ou le professeur de collège. Les "bons élèves" songent déjà à ravir la place de premier de la classe. Et les parents de ces enfants... respirent. La rentrée est pour eux synonyme de délivrance. Si le mot est un peu fort, il n'en dépeint pas moins le soulagement de nombre de parents qui voient avec la sourire leurs enfants partir à l'école. Ils ne disent pas "bon débarras" mais "enfin la paix". Huit à dix semaines de vacances scolaires, c'est "too much". Même si les jolies colonies de vacances... Les kids à l'école, papa et maman rigolent ? Ils ne sont pas tirés d'affaire pour autant. Le mercredi et le samedi après-midi, les enfants n'ont pas classe. Se repose l'angoisse parentale : que faire de leur progéniture ?



Pas de panique ! Les parents émancipés souscrivent à la méthode Souchon : « Le mercredi je m'balaaa-de, une paille dans ma limonaaa-de, je vais embêter les filles à la vanille et les gars - en chocolat ». Johnny s'interpose et chante : « Oh mères, écoutez-moi, ne laissez jamais vos garçons seuls traîner dans les rues... »

Bon. Eureka ! Avez-vous jamais entendu parler de l'animation péri-scolaire ? C'est tellement mieux et tout le monde est heureux. Toutes sortes d'activités attendent en effet les enfants qui n'ont pas autre chose à faire que de bâiller aux corneilles ou de commettre des "gamineries" dans la rue. Par animation péri-sco-

laire, on entend toutes les formes d'activités socio-éducatives, sportives et récréatives qui gravitent autour de l'école, du collège (l'animation péri-scolaire s'adresse aux enfants de cinq à quatorze-seize ans) sans en dépendre ou indirectement. Créées pour agrémenter les loisirs des jeunes, elles font partie intégrante des équipements

(centres sociaux, maisons de quartier, antennes sociales) des associations qui assurent un service d'animation.

Une centaine d'associations

Lille est un hypermarché en la matière. A des prix défiant toute concurrence. Et une clientèle de trente-cinq mille jeunes. Ce n'est pas rien. Les associations l'ont bien compris. Elles sont près d'une centaine recensées par la Ville pour accueillir ces jeunes en mal de défoulement créatif, sportif et de divertissement. Les centres de loisirs — le must de l'animation péri-scolaire — ne cessent de voir leur nombre s'accroître. La Direction départementale de la Jeunesse et des Sports enregistre une hausse de 6,5 % en 1985. De l'activité traditionnelle à l'activité branchée, les enfants n'ont que l'embaras du choix. Avec bien évidemment un faible pour les « trucs à la mode », avance un assistant départe-

mental de Jeunesse et Sports. Bicross, équitation, voile exercent un attrait naturel dans la branche sports chez les jeunes. Informatique et vidéo relèguent quant à elles les travaux manuels multiples au rayon des loisirs insolites, mais définitivement "out". Les « associations et leurs animateurs doivent évoluer pour répondre à la demande des enfants qu'elles reçoivent », ajoute, sentencieux, le même assistant. Pour l'heure, quelques associations ont décidé de mettre le cap sur l'informatique. Avec le plan Fabius "l'informatique à l'école", les amateurs de claviers et de programmes risquent de bouder les ateliers mis en place à l'extérieur du périmètre scolaire. L'occasion pour eux se présente alors de s'initier à d'autres disciplines plus classiques mais qui font autant appel à leur initiative, leur créativité sans écarter la notion d'amusement, de distraction : des ateliers de théâtre, d'arts plastiques, d'ini-

(suite en page 16)

ALIRE
COMPLICE DES LOISIRS...

TOUJOURS PARTANT,
à la minute où il le faut, votre métro vous emmène au cœur des loisirs... et avec le sourire. Salut les artistes ! Bravo le concert ! Bien vu le film ! Pas cher le restau ! Inoubliable la balade ! Et bonne nuit au dodo ! Pratique ce métro !

TOUJOURS BEAU VOTRE MÉTRO,
gardons le propre et agréable pour une meilleure qualité de la ville... mais au fait, sachez le faire découvrir aux autres ; c'est toujours un plaisir de prendre votre métro.

TOUJOURS "SYMPA" COMELI,
Ce sont les hommes et les femmes de votre métro qui vous conseillent, vous informent, vous aident... et toujours avec le sourire.

TOUJOURS DISPONIBLE COMELI,
c'est un métier. Il faut avoir tout prévu, tout organisé, tout pensé, tout programmé et contrôler en permanence pour être toujours proche de vous. Résultat : confort, propreté, sécurité, efficacité et toujours le sourire. L'automatisme c'est la liberté. COMELI la met chaque jour à votre disposition. COMELI, une équipe proche de vous.

comeli
L'EQUIPE DE VOTRE METRO
Compagnie du Métro de Lille - Rue de Cysoing
59650 Villeneuve d'Ascq - Tél. (20) 91 92 01

ASUIVRE...

OCTOBRE		
POISSON René PILLOT Création du Théâtre La Fontaine Centre Dramatique National pour l'Enfance et la Jeunesse	Mar 1 ^{er}	14 h 30
	Mer 2	15 h-18 h 30
	Jeu 3	10 h-14 h 30
	Ven 4	10 h-14 h 30
	Sam 5	15 h
GAYANT ou Histoire secrète d'un Géant Coproducton Théâtre du Fust-Centre d'Animation Culturelle de Douai	Mar 15	14 h 30-20 h 30
	Mer 16	15 h
L'ENFANT Jules VALLES Coproducton Maison de la Culture du Havre-Compagnie Daniel Bazillier (CDNEJ) Théâtre Maxime Gorki de Petit-Quévilly.	Mar 22	14 h 30-20 h 30
	Mer 23	15 h
	Jeu 24	10 h-14 h 30
TOUT L'MONDE Martine PETERS Olivier BATTISTI Compagnie MAMEMO (Bruxelles)	Mar 29	15 h
	Mer 30	15 h-20 h 30
	Jeu 31	15 h
NOVEMBRE		
L'EXCEPTION ET LA RÈGLE Bertold BRECHT Compagnie Daniel Bazillier Centre Dramatique National pour l'Enfance et la Jeunesse	Mar 19	14 h 30-20h30
	Mer 20	10 h-18 h 30
	Jeu 21	10 h-14 h 30
	Ven 22	10 h-14 h 30
DÉCEMBRE		
POISSON René PILLOT Création du Théâtre La Fontaine	Ven 27	15 h
	Sam 28	15 h
	Dim 29	15 h

CENTRE DRAMATIQUE NATIONAL POUR L'ENFANCE ET LA JEUNESSE

théâtre la fontaine

**RENSEIGNEMENTS
RESERVATIONS
09.45.50**

THEATRE LA FONTAINE 36, av. Marx-Dormoy - 59000 LILLE

Des activités pour tous

Plus question de s'ennuyer le mercredi : il y en a pour tous les goûts.

LES centres sociaux organisent des Centres de loisirs sans hébergement (C.L.S.H.). Ces centres de loisirs, agréés par Jeunesse et Sports, accueillent des jeunes de cinq à quatorze, voire seize ans. Les C.L.S.H. sont donc responsables des enfants. Des animateurs diplômés les encadrent. « L'objectif, explique Bernard Rouffort, responsable du centre social de Lille-Sud, est d'inciter les enfants à fréquenter les structures de loisirs, à se rencontrer entre eux. » « Le C.L.S.H. participe à la socialisation de l'enfant » précise Mohammed Elboulalay, animateur.

L'animation péri-scolaire dans les centres sociaux de Lille, les maisons de quartier :

C.S. de Fives

Tél. 56.72.21

Activités : travaux manuels, cuisine, sports, sorties, visites, informatique en projet.
Inscriptions : 130 F/an.

C.S. Résidence Sud

Tél. 53.70.84

Activités : travaux manuels, danse, foot, ping-pong, piscine, sorties, ludothèque.
Inscriptions : 25 F/an + 2,50 F par atelier.

C.S. Lille Sud-Est

Tél. 55.95.29

Activités : patinoire, bricolage, modelage, pyrogravure, sports, jeux, ping-pong, danse (classique, modern-jazz)...

C.S. LO PO FA

Tél. 53.29.26

Activités : piscine, patinoire, théâtre, sorties (jardin botanique, musées...) vélo, danse.
Inscriptions : 20 F.

C.S. Croisette

Tél. 95.50.79

Inscriptions : 30 F/an.

C.S. Wazemmes

Tél. 54.60.80

Inscriptions : de 1 à 5 F par atelier + adhésion.

Maison des Amicales

Tél. 54.42.74

Activités : expression rythmique, danse moderne, initiation musicale, dessin, ludothèque, solfège, micro informatique...

Inscriptions : 276 F/an et une activité. Dégressif pour les autres activités.

Maison de quartier de Fives

Tél. 56.85.49

Activités : sports, judo, théâtre, menuiserie (de 175 à 365 F/an) randonnée pédestre et nautique, kayak, spéléo...

C.S. Moulins

Tél. 52.23.67

Activités : sports, travaux manuels, ping-pong, équitation, sorties, vélo...

Inscriptions : 25 F/an et/famille.

C.S. Rosette de Mey

Tél. 09.75.94

Activités : C.L.S.H., judo, foot, boxe.

Inscriptions : 40 à 60 F + participation par atelier.

Antenne sociale de l'Arbrisseau

Tél. 97.12.36

Inscriptions : 25 F/an/famille.

Antenne sociale de Fives

Tél. 33.17.05

Club Léo-Lagrange, Faubourg-de-Béthune

Tél. 50.83.75

Activités : foot, camp de ski, informatique, vidéo.

Inscriptions : 25 à 50 F.

Club Léo-Lagrange, Croisette

Tél. 95.30.48

Activités : équitation, bowling, cinéma, labo photo.

Inscriptions : 25 F/an.

Club Léo-Lagrange d'Hellemmes

Tél. 04.21.93

Activités : théâtre, danse, piscine, tennis de table, cyclotourisme, scrabble, informatique.

Inscriptions : 60 F/an + 100 F à 150 F par trimestre.

Les associations de jeunes

(pré-ados, ados)

Jeunes Résidence Sud, Tél. 53.41.82

« La Baraka », quartier Bois-Blancs, Tél. 09.75.94

« Les Craignos », quartier de Wazemmes, Tél. 57.89.87

Les terrains d'aventures

Les enfants turbulents, dingues de mouvement et d'action, les zorros des écoles viendront s'ébattre sur les terrains d'aventure. Au nombre de trois à Lille (Briquetterie, Dondaine et Vieux-Lille) ils offrent aux enfants la possibilité « de venir s'épanouir, de toucher la terre, de faire ce qui ne peut plus être fait en ville » commente Fatima Ouchiouene, animatrice. « Je les laisse s'exprimer naturellement. S'ils décident de faire cuire des pommes de terre j'allume avec eux un feu de bois et va pour la cuisson dans les braises » dit-elle, amusée de sa surprise. La construction de cabanes, la fabrication de sarbacanes, des balles au prisonnier constituent le principal des activités (au grand air) des terrains d'aventure. Ugh!

de la Briquette : quartier de Lille-Sud, 1, square de l'Atlantique.

Des Dondaines : quartier de Fives-Dondaines.

Du Vieux-Lille : Contact : Tél. 55.22.58

Pour tous renseignements complémentaires et bonnes adresses (école de musique, arts plastiques, écoles de danse) se procurer "la bible" des bonnes adresses au service de l'animation, hôtel de ville à Lille. Elle est disponible en septembre ou début octobre.

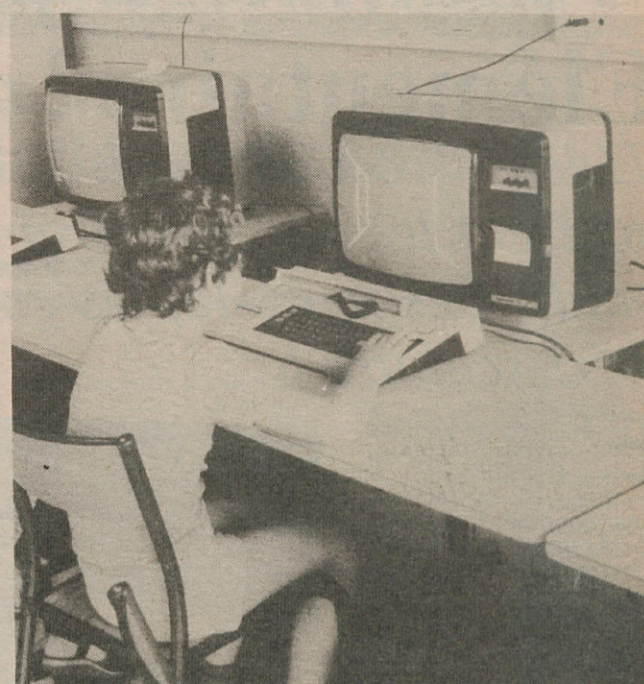
École de sports, du samedi et du mercredi au Lille Université-Club. Tél. 52.52.41

La Caisse des écoles de la ville organise des ateliers « activités péri-scolaires » dans les écoles. Se renseigner sur place ou au 52.79.33

Bicross : les centres organisent des journées à la demande des jeunes intéressés.

—o—

N.B. : les tarifs indiqués ici étaient en vigueur de septembre 84 à juin 85.



(suite de la page 15)

tiation musicale, de confection de marionnettes, de photographie fonctionnent dans différentes structures (voir encadré). Les ludothèques leur permettent de s'exprimer au travers de jeux de société, des jeux de dames et d'échecs bon chic bon genre aux très actuels vidéo et wargames.

Les jeunes se passionnent et manifestent un intérêt toujours plus grand pour les technologies nouvelles et leurs applications, mais ne négligent pas pour autant la dépense physique. Elle est complémentaire à leur investissement intellectuel. Leur besoin de "bouger" a conduit l'animation péri-scolaire à enfilier un jogging et proposer aux enfants football bien sûr, athlétisme, tennis de table, judo... Cela va par exemple de la simple sortie piscine (apprendre à nager en s'amusant) pour les centres de loisirs, à l'école de sports (Lille Université Club) qui offre à l'enfant une structure plus rigide, moins spontanée, mais où il peut se perfectionner dans le sport choisi.

Ça y est. Les parents sont sauvés, les enfants com-

blés. Pas tout à fait. L'animation péri-scolaire n'est pas gratuite. A quelques exceptions près. Mais ce n'est jamais bien onéreux. Les subventions que versent les organismes directement concernés (par ordre d'importance de la somme allouée, Caisse d'allocations familiales, Jeunesse et Sports, etc.) au budget de fonctionnement des associations qui inscrivent l'animation péri-scolaire à leur projet pédagogique, diminuent d'autant la participation des parents. Avec cependant une fluctuation des coûts très sensible en fonction des activités proposées. Globalement, les tarifs s'échelonnent de 2 F (dérivatoire) à 600 F (presque prohibitif).

L'animation péri-scolaire ne vous emballer toujours pas ? Une solution (de facilité) : la télévision. Une fois ligotés sur leur chaise et collés devant le petit écran, vos enfants ne vous donneront plus d'inquiétudes. Mais la télé "accroche môme" devient bien vite fade et irradie leur bel entrain. A vous (parents et enfants) de choisir...

■ MIG

Danse ■ Danse ■ Danse

ÉCOLE CRASTO

Professeurs diplômés

DÉBUTANTS - INTER - AVANCÉS


Enfants à partir de 3 ans - Adolescents - Adultes

JAZZ - RYTHMIQUE - BARRE CLASSIQUE
GYMNASTIQUE HARMONIQUE - CLAQUETTES

14, rue du Quai - LILLE

Tél. (20) 57.22.88

CARRELAGES - MOSAIQUES - REVÊTEMENTS SOLS
Salle d'exposition VILLEROY et BOCH

Entreprise  et Négoco

s.a. BAUTERS

Fondée en 1904

77, rue Jean-Jaurès - 59790 RONCHIN

Tél. (20) 53.61.61

S.A. Jean BILLIET

- SERRURERIE
- MÉTALLERIE
- ACIER, ALU, INOX
- SERRURES FICHET
- COFFRES FICHET

4, rue de Bapaume - B.P. 417 - 59020 LILLE cédex

Tél. (20) 57.86.87 - Téléx 131 339 code 419

Quand les maternelles s'installent chez les primaires

L'ÉCOLE Renan : une école primaire de Lille-Sud. Aujourd'hui, trois classes maternelles se sont installées dans les locaux.

« C'est une école maternelle à part entière qui accueille depuis Pâques des enfants de deux à six ans, explique Ariane Capon, adjoint au maire, déléguée à l'Enseignement. Cette création permet de décharger l'école Jean-Bart, toute proche ». Une créa-

tion ? pas vraiment. Il s'agissait en fait de « de récupérer » des anciennes salles de classe dans les locaux d'une école élémentaire. « L'école Renan a fait des efforts pour libérer l'espace », poursuit Ariane Capon. Ainsi, a-t-on pu installer une salle de classe et un dortoir au rez-de-chaussée et deux classes à l'étage.

En compensation, les locaux de l'école élémentaire seront rénovés peu à

peu. « Quatre classes ont déjà été refaites et le programme se poursuivra l'année prochaine. »

« C'est une école maternelle à part entière avec un restaurant et un centre d'animation de la petite enfance. »

L'installation d'une école maternelle au cœur d'une autre école « est une expérience qui permet les échanges entre les classes, qui facilite les rapports entre les instituteurs ».

Ce système permet les échanges pédagogiques. Il évite également la coupure inévitable qui dépayse l'enfant qui rentre en cours préparatoire : « Les enfants connaissent les lieux et les maîtres qu'ils vont avoir les années suivantes ».

Pourtant l'école maternelle garde son caractère propre : récréations séparées, porte d'entrée spécifique.

L'opération est intéressante sur bien des points. Financier, tout d'abord : la rénovation de locaux est beaucoup moins coûteuse que la construction d'une nouvelle école.

Pédagogique, ensuite : l'école maternelle pourra profiter des équipements sportifs existants.

Pratique, enfin : un centre d'animation de la petite enfance, rattaché à celui de l'École Jean-Bart accueillera les enfants tous les jours de 6 h 30 à 19 h, même le mercredi (jusqu'à 13 h 30 le samedi). « Le système de garderie sera même étendu aux enfants des classes préparatoires », précise Ariane Capon.



Moules, frites, brocante... et beau temps : tout y était !

La braderie. Chaque année, c'est le rendez-vous tant attendu des Lillois, et des autres. Le succès assuré.

Pourtant, parfois, trop de succès et d'impatience nuit. La braderie s'étale dans l'espace et dans le temps. Cette année encore, les vendeurs n'ont pas su attendre et les transactions ont commencé dès le samedi après-midi.

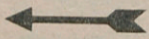
Alors !.. alors un rappel au règlement s'impose : la braderie commence le dimanche soir, à 20 h très précises.

Passons... La braderie, c'est la fête. Et il n'est plus temps de jouer les moralisateurs.

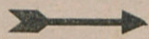
Beau temps, donc, pour l'édition 85 qui, fidèle à la tradition, a vu affluer à Lille de nombreux visiteurs.



Se préparer pour la nuit : une étape importante dans le "marathon braderie". Prévoir chaise longue et duvet... certains pensent même à la tente.



Rue du Molinel... pas vraiment le "coin" de la brocante. Tous les ans, les marchands s'installent et comme toujours le promeneur cherche la bonne affaire.



Le sourire

A l'occasion de la braderie, "L'oreille en coin", l'émission du dimanche matin sur France Inter, se déplaçait à Lille. Invité politique : Pierre Mauroy. L'actualité passée au crible et traitée avec humour, chansons, anecdotes, l'émission n'engendrait pas la tristesse. On a même entendu le maire de Lille entonner "Le P'tit

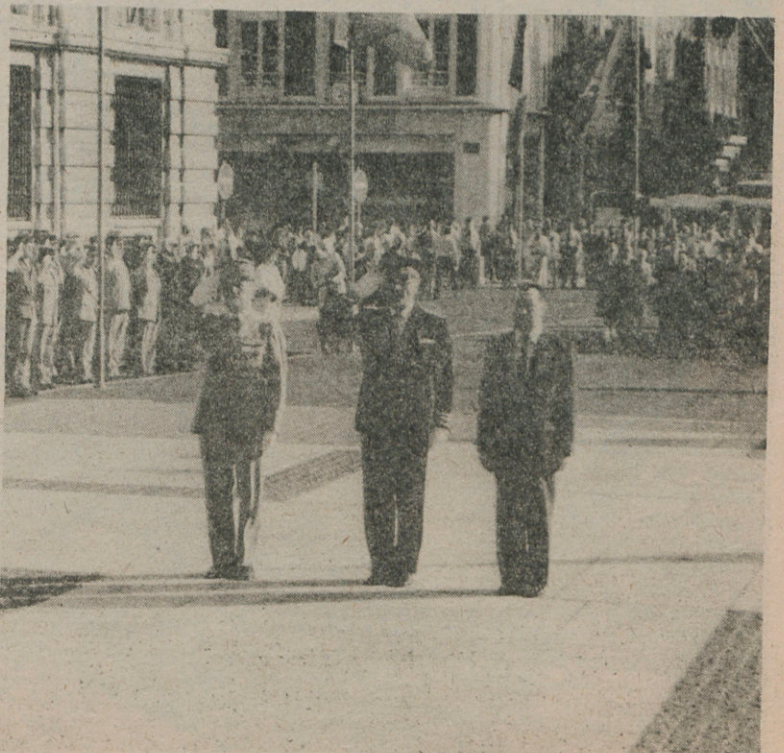
Quinquin", "La canchon dormoise" reprise par les deux mille spectateurs venus au Palais des Congrès. Deux heures de rire animées par Françoise Morasso, Maurice Horgues, Jacques Maillot, Pierre Saka et Yves Lecocq. Deux heures pendant lesquelles on ne s'est pas ennuyé.



Un tour de braderie pour le maire de Lille, c'est une tradition. Au milieu de la foule, on s'intéresse et on discute.

Le souvenir

A l'heure où les bradeux commençaient à s'affoler, une émouvante cérémonie avait lieu au monument aux Morts place Rihour : Lille célébrait le quarante et unième anniversaire de sa libération en présence de nombreuses sociétés patriotiques, mouvements de résistants et d'anciens combattants. Une gerbe fut déposée par MM. Gauthier, préfet délégué pour la police représentant le commissaire de la République, le général Guichard commandant le troisième Corps d'Armée et la deuxième Région militaire et Raymond Vaillant, premier adjoint au maire de Lille.



Chaque mois,
lisez
"Le Métro"

L'INDUSTRIE textile régionale confirme son redressement après plusieurs années de crise, souligne Alain Cacheux, adjoint au maire, délégué aux affaires économiques. Les professionnels le confirment, à travers la mise en œuvre du plan textile en 1982 par le gouvernement.

Alors, le textile, un secteur d'avenir ? Eh bien oui. Les entreprises textiles savent de mieux en mieux s'adapter. De nouvelles relations s'établissent entre production, création et distribution. En effet, pour Lille et sa région, véritable plaque tournante de l'industrie du textile et de l'habillement, il est important que la région se situe dans le secteur de la création. Ainsi, « Fasmod » constitue une véritable première pour la création régionale, en ayant pour ambition d'être non seulement une « vitrine », mais aussi un véritable lieu de contacts et d'échanges.

Alors, Lille « gotha » de la mode, au même titre que Paris ?

Sotto Linéa ou l'envie de créer

Sotto Linéa : une petite boutique de mode, au 71, rue Basse, dans le Vieux-Lille, à l'écart du centre commerçant.

Au rez-de-chaussée : la boutique. A l'étage : l'atelier.

Chez Sotto Linéa, on crée.

« **C**E magasin était une opportunité », explique Olivier Lefebvre. « Véronique a fait les Arts appliqués de Roubaix et, après quelques stages, elle a travaillé en free lance. »

Pas facile pour Véronique, la créatrice chez Sotto Linéa et la sœur d'Olivier, de percer seule.

« Alors, nous avons créé notre propre boutique. Pourquoi pas ? Cela n'existait pas à Lille et il y avait des choses à faire. » C'était il y a un an. En octo-

bre 1984. « Les gens nous ont bien accueillis. Nous avons même réussi à fidéliser quelques clients », poursuit Olivier.

Ça commence !

Pour Olivier et Véronique, l'idée est simple : il existe un public dans la région pour porter « autre chose ». Il suffit de lui apprendre et ensuite qu'il s'adapte.

« Il y a un an, nous n'étions pas conscients de certains problèmes. Depuis deux ou trois mois, cela va mieux », constate Olivier. De fait, Véronique et Olivier Lefebvre commencent à être connus. La presse s'est intéressée à la boutique : « Il fut un temps où l'on recevait un journaliste tous les mois. »

Et d'autres phénomènes commencent à se faire sentir. Chacun adopte son « look » et, petit à petit, les mentalités se transforment. « Cela commence à venir. »

Pourtant, tout n'est pas encore réglé. Et une constatation s'impose : pour réussir, il faut passer par Paris. A Lille, c'est bien, mais c'est un peu « petit » ; et si la décentralisation culturelle commence à fonctionner, elle n'est pas encore évidente dans le domaine de la mode.

Véronique et Olivier refusent ce monde qu'ils jugent trop fermé. « On parle de nous dans les revues spécialisées, mais il faut sensibiliser le public. Les Beaux-Arts ou les Arts appliqués devraient se manifester plus souvent », souligne Véronique.

Des idées, ils n'en manquent pas ! « L'opération Coups de Talents était une bonne chose. Pourquoi pas poursuivre ? Organiser des défilés, des salons, ouverts au public, c'est aussi une solution. »

« Nous sommes de très très jeunes créateurs, explique Véronique, et pour réussir le facteur chance intervient... Il faut croire en son produit. »

Alors...

Cet hiver

En attendant, Véronique met la dernière main à la collection d'hiver. « Nous devons cibler et situer notre création. Les gens doi-

vent se reconnaître dans un système. » Un système qui doit quand même se renouveler. « Cet hiver, nous jouons sur les différences de matières : les lainages seront plus légers pour septembre que pour décembre. »

On revient aussi plus près du corps, la tendance actuelle. Et la femme... redevient femme. Fini le style unisexe. « On a montré qu'une femme pouvait porter une cravate... »

C'était bien de la faire. Maintenant, on veut montrer que la femme peut être l'égale de l'homme tout en restant femme », précise Véronique.

Sotto Linéa, « ce doit être une ligne que l'on porte quand on en a envie : matin, midi et soir ».

Des journées entières de vert, mauve, noir, écreu ou marron.

Créer à Lille, ce n'est plus un rêve pour Sotto Linéa. Il reste cependant quelques difficultés. « Mais quand on sait que l'on nomme jeunes créateurs des gens qui ont déjà dix ans d'existence... » Véronique et Olivier ont tout l'avenir devant eux.

Sotto Linéa n'a que neuf mois !

■ Sylvie WYDOCKA



Avec "Fasmod", le Nord-Pas-de-Calais donne "le look"...

Premier salon de la sous-traitance dans le textile et l'habillement, "Fasmod 1985" se tiendra à la Foire Internationale de Lille, du 18 au 21 septembre, en même temps qu'"Indigo", salon international de la création textile qui regroupe cent cinquante exposants de treize nationalités.

"FASMOD" et "Indigo" se veulent le rendez-vous de tous ceux qui sont concernés par les diverses activités du textile. En effet, ces deux salons présentent toute la palette de la filière textile, du dessinateur au sous-traitant, en passant par le tisserand, le façonnier ou le petit producteur! Depuis plusieurs mois, l'activité textile connaît en France une amélioration. De nouvelles relations s'établissent entre production, distribution et création. Chacun tend à se spécialiser. Répondant au besoin des professionnels, "Fasmod" permettra à tous les partenaires de saisir des opportunités d'échanges et de contacts.

"Fasmod" : pour une autre image de marque

Créé conjointement par les Chambres de Commerce et d'Industrie de Lille-Roubaix-Tourcoing et Béthune, "Fasmod" a pour vocation de provoquer des rencontres entre donneurs d'ordres et sous-traitants.

Au premier rang pour la vente par correspondance (Les Trois Suisses, La Redoute, Damart...), le Nord-Pas-de-Calais possède la plus forte concentration française de centrales d'achat après Paris. De plus, un tiers de l'activité textile française y est concentré! Mais la région lilloise, c'est aussi l'adresse des "grands" du vêtement et de la couture française: Dior, Ted Lapidus, Rodier, Absorba, K. Way, etc. Lille, plaque tournante de l'industrie textile et de l'habillement, se devait d'offrir un rendez-vous international aux entreprises régionales.

Un salon à visage humain...

Béthune, circonscription active dans le secteur des façonniers, associe ses quatre-vingt dix-sept façonniers à ceux de la métropole lilloise au nombre de cent quatorze et de ses soixante bonnetiers.

En effet, faute de moyens commerciaux, les façonniers sont fréquemment absents des manifestations professionnelles qui se déroulent en dehors de leur région. Voilà pourquoi les



Chambres de commerce de Béthune et de Lille-Roubaix-Tourcoing ont voulu organiser ce salon, afin de privilégier les exposants façonniers (ceci sur la suggestion du groupement Asconord, association qui regroupe plus de trente confecteurs du Nord et du Pas-de-Calais).

Salon original, "Fasmod" n'est pas spécialisé dans un produit. Il met en valeur les petits et moyens producteurs de l'habillement, qui sont souvent des sous-traitants.

Accessible par son prix aux petits producteurs, "Fasmod" facilitera l'accès vers le réseau des petites entreprises et des façonniers. La taille et l'ambiance de cette manifestation devraient être propices à un travail commercial efficace.

De plus, les exposants découvriront de nombreuses informations sur les tendances futures de la création et de la mode, grâce à l'apport d'"Indigo" qui réunit à lui seul cent cinquante exposants créateurs. Pour certains exposants, "Fasmod" « c'est une occasion privilégiée de rencontrer de nouveaux contacts ». Pour d'autres, "Fasmod" permettra de rencontrer des confrères, « parce que dans le métier, on ne se connaît pas, pourtant on a des intérêts communs ». "Fasmod", implanté à Lille, salon à visage humain, mais de dimension internationale, accorde une place importante aux technologies de pointe: le logiciel du C.E.T.I.H. (Centre d'étude technique des industries de l'habillement) et le Lectra Système seront présentés aux visiteurs.

L'alliance "Fasmod"- "Indigo"

ou... le signe d'une évolution

L'alliance "Fasmod"- "Indigo" constitue une nouvelle

souplesse dans les rapports création-fabrication-vente. En effet, les professionnels français: créateurs, fabricants ou vendeurs recherchent de nouvelles souplesses d'organisation, afin de résister à la concurrence.

Des efforts sont faits en matière de qualité, de création et de modernisation. Mais on peut aussi beaucoup attendre d'une meilleure combinaison des savoir-faire de ceux qui créent, de ceux qui fabriquent et de ceux qui vendent. Il importait donc de faire connaître un réseau d'entreprises qu'on ne voit jamais dans ces salons.

Un tiers des visiteurs d'"Indigo" sont des professionnels de la confection, qu'ils soient producteurs ou distributeurs. Ils ne viennent pas à Lille pour acheter mais pour s'informer et parce qu'"Indigo" est un rendez-vous qui compte.

Vous avez dit "Fasmod", salon international de la sous-traitance habillement? Un salon "sur mesure"...

■ Michèle FADE

Une histoire de "Regard's"

La création... un mot vague sous lequel se cache beaucoup de choses.

Et la mode, ce sont aussi les revues. "Regard's", une idée originale.

"REGARD'S MAGAZINE"... Comment décrire? Une revue... bien sûr.

Une revue-mode... voilà!

Une revue-mode faite à Lille! C'est mieux, et vous savez presque tout.

"Regard's", c'est voir la mode en grand format et en noir et blanc.

En créant la revue il y a deux ans, Guiseppe Chiaramonte avait une idée en tête. « Je voulais montrer qu'on est capable de faire la même chose qu'à Paris. »

Et Chiaramonte de lancer le numéro un. Au sommaire, une interview de Pierre-Philippe Chabert, un mouleur de la région, une autre de Kenzo, la présentation du Festival de la B.D., et plus particulièrement de Boucq, le dessinateur qui, depuis, a eu un prix au Festival d'Angoulême... Enfin, des articles très brefs sur l'actualité littéraire, musicale... culturelle. Sans oublier les publicités locales.

Un numéro comme un coup d'essai. Depuis, la formule s'est affinée: plus de pages, plus de textes aussi, tout en continuant à donner la priorité aux pho-

tos. G. Chiaramonte est photographe.

Ah! Paris!

« Nous diffusons actuellement six mille numéros sur l'agglomération et dix mille à Bruxelles. Mais nous sommes déjà connus dans les milieux "mode" à Paris. »

Alors, pourquoi pas diffuser sur Paris? C'est chose faite depuis... deux jours.

Dix mille exemplaires du dernier numéro sont dans les kiosques parisiens.

« Il nous fallait progresser. A Lille, le public n'est pas assez important, regrette Chiaramonte, qui déplore également un manque de matière. Nous avons lancé une rubrique "jeunes créateurs", mais nous en avons déjà fait le tour. Il faut que ces jeunes se fassent connaître. »

"Regard's" part donc pour Paris; une étape obligée, « mais je veux que l'on sache que la revue est faite à Lille ». Bien sûr, l'esprit "local" du premier numéro va devoir laisser la place à autre chose. « Les grands annonceurs supportent mal d'être à côté de petites boutiques. »

Mais "Regard's" veut encore aller plus loin. Diffuser dans les autres régions françaises, bien sûr, mais aussi à l'étranger: pourquoi pas au Japon et aux Etats-Unis?

En attendant, Guiseppe Chiaramonte — et son équipe de bénévoles — attend les résultats de son aventure à Paris.

Une tentative intéressante dans un milieu où le parisianisme est presque une religion.

La mode, l'image d'une ville

« La force de "Regard's" est double: refléter le monde et les modes du moment, tout en renvoyant l'image d'une ville et d'une région que beaucoup croyaient (par manque d'informations) beaucoup moins avancées. » Et ce n'est pas Chiaramonte qui le dit, mais Karl Lagerfeld, créateur pour Chanel depuis 1982.

Un bon départ?

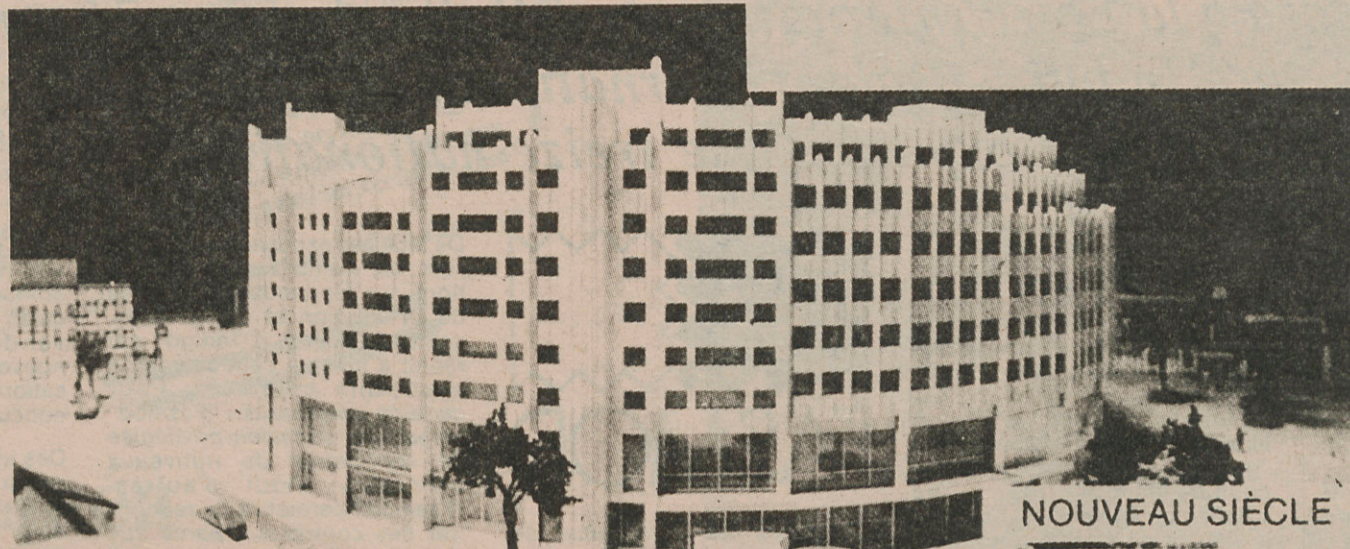
■ S. W.



SUPANORD



GROUPE DE L'AUXILIAIRE D'ENTREPRISE



**Logements collectifs - Constructions scolaires - Maisons individuelles
Constructions hospitalières - Usines - Bureaux**

Siège social : 96, rue Nationale - 59041 LILLE CEDEX
Tél. (20) 57.61.74 Télex 120 956 F

GIBL

Groupement Industriel de Béthune-Lens

21, avenue G.-Washington - 62400 BÉTHUNE - Tél. (21) 57.18.30

Construction : C.I.B. - Billet S.A. - NORELEC SFERE

Chantier : Port Public de Béthune 62400

**construit
les**

**automoteurs et barges
type "Canal du Nord"**

La cheminée fait foyer neuf

Décidément, le réalisme des années quatre-vingts n'épargne aucun rêve. En quelques temps, la cheminée a perdu son petit côté feu de camp pour grands enfants nostalgiques, au profit de ses aspects purement fonctionnels.

CAR aujourd'hui, la clientèle désire avant tout économiser le chauffage. « Cette tendance est perceptible depuis cinq ou six ans, mais elle s'accroît très fortement depuis deux ans », constate une vendeuse lilloise.

Les fabricants ont donc dû adapter leurs produits aux nouvelles exigences et ont lancé sur le marché de nombreux modèles de "poêles cheminées", conçus avant tout pour être performants. Leur principe de fonctionnement est simple. Les flammes sont emprisonnées dans un foyer en fonte ou en acier, fermé sur sa façade par une porte vitrée. La combustion se fait ainsi en vase clos, sans variation brutale de l'oxygénation, ce qui permet de substantielles économies de bois (une cheminée à foyer fermé consomme trois à quatre fois moins de bûches que l'ancêtre à foyer ouvert).

Placé derrière l'âtre, le récupérateur de chaleur complète le système. Grâce à une gaine de canalisation, de l'air frais est aspiré depuis le vide sanitaire, la cave ou le mur de pignon, chauffé dans un caisson puis rejeté dans la pièce. Un "poêle cheminée" de grande taille peut entretenir sans difficulté le

chauffage d'un rez-de-chaussée de 150 m². De plus, ces appareils sont faciles d'entretien grâce à un tiroir amovible qui recueille les cendres.

La cheminée à foyer fermé est donc avant tout un nouveau mode de chauffage économique. C'est d'ailleurs au bénéfice de la lutte pour les économies d'énergie que l'État accorde une réduction d'impôt aux particuliers qui installent chez eux ce type d'appareil (voir encadré). Utilisé essentiellement comme chauffage d'appoint, il permet de couper plus tôt, au printemps, le système principal fonctionnant au fuel, au gaz ou à l'électricité, et de le remettre en service plus tard, en automne. A l'heure actuelle, les "poêles chemi-

nées" sont surtout achetées par des possesseurs de pavillons individuels. Leur installation est possible dans les appartements, mais elle nécessite souvent la réfection des conduits de fumée, ce qui décourage de nombreux candidats.

Les flammes du foyer fermé ont littéralement consumé le marché de la cheminée traditionnelle. Certains installateurs de la Communauté urbaine ne vendent plus qu'un foyer ouvert pour trente "poêles cheminées". Cela tient aussi, outre l'économie d'énergie, au fait que les fabricants ont particulièrement soigné l'esthétique de leurs nouveaux modèles. Rien ne permet de les distinguer des cheminées à foyer ouvert, si ce n'est la vitre qui ferme

l'âtre. Celle-ci est d'ailleurs escamotable pour ne pas priver les amateurs de brochettes de leur friandise dominicale. La gamme des habillages est variée, de la poutre de chêne à l'acier brossé en passant par la pierre du Gard, du style Louis-XV au style contemporain, il y en a pour tous les goûts. Sans compter que le client difficile peut se contenter d'acheter le foyer et faire réaliser sur mesure, par un artisan, l'habillage de son choix. Les plus fortunés peuvent, eux, courir les antiquaires à la recherche d'une cheminée de marbre luxueuse.

Le "poêle cheminée" coûte plus cher qu'un foyer ouvert de même volume, habillé avec des matériaux identiques. Les premiers modèles se vendent aux alentours de dix mille francs, les éléments techniques valant à peu près la moitié de cette somme. A cela il faut ajouter les frais d'installation que seuls peuvent éviter les bricoleurs expérimentés : les fabricants commercialisent en effet de nombreuses cheminées (foyer ouvert et foyer fermé) en kit. La reconstitution du puzzle demande environ quarante-huit heures, mais elle n'est pas à la portée de toutes les mains.

Le prix de la flamme

Le Nord n'est pas un département réputé pour l'étendue de ses forêts. Le meilleur moyen de se procurer du bois est donc encore de se rendre chez un négociant spécialisé. Cet automne, le stère de bois dur (hêtre à 90%) se vendra environ deux cents francs pour des bûches longues d'un mètre vingt et deux cent cinquante francs pour des bûches de cinquante cinq centimètres. Il n'est pas aisé d'évaluer la quantité de bois nécessaire pour "passer l'hiver". Dans le cas où la cheminée sert de chauffage d'appoint pour un rez-de-chaussée de 120 m², il faut prévoir dix à quinze stères de bûches.

Le cadeau du percepteur

L'ACHETEUR de cheminée à foyer fermé participe à la chasse au gaspi, sport subventionné par l'État sous forme de réduction d'impôt. Mais attention ! Les règles sont strictes et les braconniers impitoyablement éliminés.

Suivez le rabatteur. La réduction n'est accordée que pour une installation effectuée dans la résidence principale. Elle ne porte que sur les parties techniques de la cheminée : foyer, récupérateur de chaleur non électrique, éventuellement la hotte si elle permet de diffuser la chaleur. L'État n'a aucun intérêt à financer

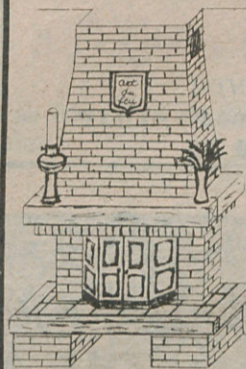
les poutres de chêne et autres pierres de Provence destinées à la décoration. La part du prix de vente des éléments bénéficiant de la réduction doit faire l'objet d'une mention distincte sur la facture. Sans cela, pas d'avantage fiscal.

Si vous engagez pour la première fois des dépenses destinées à économiser l'énergie pour le chauffage, vous disposez d'un crédit de douze mille francs plus deux mille francs par personne à charge. Vous pouvez alors déduire 25% du montant de votre installation dans la limite de ce plafond.

roustan - paros

UNE CHEMINÉE POUR CHAQUE MAISON.

SPECIAL RENTRÉE



Récupérateur-cassette foyer fermé

10% DE REMISE*
sur les
FOYERS FERMÉS
Ex. SUPRA 150 ... 3 570 F

**Cheminées
Artisanales**

Toutes créations sur mesure
briques et pierres

Accessoires de cheminée

CRÉDIT TOTAL

* avec cette annonce

art du feu

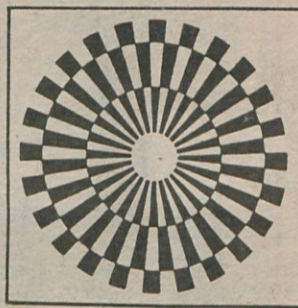
76 bis, Bd Liberté - LILLE - Tél. 57.42.93

Entreprise
Générale
de Travaux Publics
et Industriels

Établissements
**Michel
AUBRUN**

27, boulevard Montebello
59006 LILLE Cédex
Téléphone 57.06.93

AGENCE ROUEN :
Téléphone 62.01.01



**COMPAGNIE
GÉNÉRALE
DE
CHAUFFE**

CHAUFFAGE et CONDITIONNEMENT D'AIR
Réalisation et exploitation d'installations de toutes natures.

EAUX POTABLES et INDUSTRIELLES
Surveillance, analyse, traitement.

TRAITEMENT des DÉCHETS et RÉSIDUS
Prise en charge d'usines de destruction avec récupération éventuelle de chaleur.

MAINTENANCE
Entretien de tous équipements collectifs.

ÉNERGIES ET TECHNIQUES NOUVELLES
Utilisation des énergies nouvelles.
Recherches et applications de techniques nouvelles et de combustibles de substitution.
Procédés de récupération d'énergie.

CONSEIL et FINANCEMENT

SÉCURITÉ • CONFORT • ÉCONOMIES D'ÉNERGIE

37, avenue du Maréchal-de-Lattre-de-Tassigny
59350 SAINT-ANDRÉ Tél. (20) 55.12.12

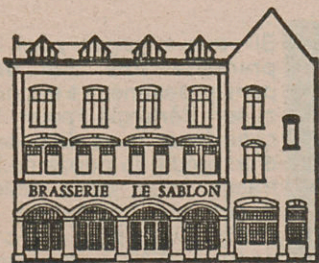
jacques donnay

CHEMISIER HABILLEUR
8, rue Neuve — 59000 LILLE
Tél. (20) 54.57.55

UNE MARQUE

Un style masculin
Une adresse

27, rue Neuve - LILLE - ☎ 57.03.12



LE SABLON

RESTAURANT
BRASSERIE

Ouvert tous les jours

6, rue de la Vieille-Comédie — Place Rihour
LILLE Téléphone 20.57.77.20



Gilles SALLY coiffure

8 h 30 à 18 h 30 avec et sans rendez-vous

Soins "Tactile Aégina"

Visage et Corps

16, rue de la Vieille-Comédie - LILLE
Tél. 20.57.32.95

DANS SON GRENIER (3 étages par ascenseur)

**MICHEL RUC
DEMARQUE 60%**

vêtements griffés homme et femme
EXCEPTIONNEL costume homme 1000 F
40, rue de Bethune, LILLE



voiries et pavages du nord

B.P. 98 - 59280 ARMENTIÈRES
Tél. (20) 35.41.96

- Pavages
- Voiries
- Assainissements
- Bordures de jardin
- Pose Pavés Bétons
- Accès Garages
- Tous Travaux Publics et Particuliers

(DEVIS GRATUITS)

**BANQUE
SCALBERT
DUPONT**

à LILLE :

37, rue du Molinel
Tél. (20) 06.92.52

61, rue Esquermoise
Tél. (20) 30.83.50

FAITES CONFIANCE
A NOS
ANNONCEURS

22

LILLE-CENTRE

LE MÉTRO - SEPTEMBRE 1985

Ilot des Tanneurs : plombage de luxe pour une dent creuse

GRINCEMENTS de grues géantes, cris métalliques de treuils puissants qui enlèvent de lourdes palettes chargées d'agglos, le parvis de l'église St-Maurice a perdu un peu de la quiétude que lui avait apportée la création du centre piétonnier. En face de l'édifice religieux, de l'autre côté de la rue de Paris, l'ilot des Tanneurs fait peau neuve. Dans un peu moins d'un an, cinquante boutiques, un parking de 472 places et 86 appartements s'élèveront sur l'emplacement de cette « dent creuse » qui a miné les rêves de plus d'un urbaniste local.

Conçu par l'architecte Jean Willerval et son assistant Benoît Deryckère, l'ensemble se compose de quatre parties distinctes. Les deux premiers niveaux sont consacrés, sur la totalité de la surface disponible, au centre commercial (12 000 mètres carrés de boutiques). La pente légère qui existe entre la rue



de Paris et la rue des Tanneurs a été mise à profit : le client, ou le flâneur, pourra arpenter la double galerie sans se rendre compte du changement d'étage. Au-dessus du centre commercial, trois bâtiments séparés par deux jardins

intérieurs s'élèveront sur cinq niveaux. Le parking aérien occupera le centre de l'édifice et sera relié aux galeries marchandes par des ascenseurs directs. Les appartements, quant à eux, seront construits de part et d'autre du parking,

leurs façades s'ouvriront respectivement sur la rue de Paris et sur la rue des Tanneurs.

Comme des petits pains

Cela fait neuf ans que l'agence Willerval travaille sur ce projet. Plusieurs permis de construire ont été déposés pendant cette période, mais ils ne faisaient pas l'unanimité.

Construire en centre ville, à proximité d'édifices classés monuments historiques, n'est pas un acte simple. L'architecte des bâtiments de France veille à l'intégration du projet dans son environnement et limite donc la marge de manœuvre des concepteurs. C'est pourquoi Benoît Deryckère parle de compromis lorsqu'il évoque la façade de la rue de Paris. « Elle n'est pas une copie servile d'un style ancien, mais une épure des rythmes architecturaux en vigueur il y a trois cents ans à Lille. »

Ces rythmes verticaux sont marqués par des montées de briques rouges qui rompent le plan de la façade.

Le bâtiment de la rue des Tanneurs est résolument moderne. « C'est une façade franchement contemporaine mais qui respecte le site. » En particulier grâce aux matériaux employés : briques, ardoises et bétons de couleur « pierre ».

Quoiqu'il en soit, les appartements se vendent bien. Alain Lasanté, responsable des transactions chez UFFI Dutat, est loin d'être mécontent. 8 800 F de prix moyen au mètre carré : « Ces logements bénéficient de l'un des meilleurs rapports qualité-prix à l'heure actuelle à Lille. » D'autant qu'un financement P.A.P. (prêts pour l'accession à la propriété) est possible pour l'achat de ces appartements. Toute la gamme des logements est représentée, du studio au luxueux cinq ou six pièces, duplex, équipé d'une terrasse. Alors que l'appartement témoin n'est pas encore construit, les deux tiers des studios, la moitié des T 3 et la quasi-totalité des T 4 sont déjà vendus. Les premières boutiques ouvriront leur porte au début de l'année prochaine. Les appartements ne seront habitables qu'en septembre 1986. Gageons qu'à cette date, ils seront tous vendus depuis belle lurette.

Bientôt votre mairie de quartier



(Photo Jean-Pierre Duplan)

LE centre aura bientôt, comme les neuf autres quartiers de la ville, sa propre mairie. Les travaux avancent et l'inauguration est prévue dans les prochaines semaines. Cette mairie sera située à l'emplacement de l'ancien Bureau d'aide sociale, rue des Fossés. Madame Personne, jusqu'ici responsable du service de la médiation à la mairie centrale, prendra en charge son secrétariat.

Cette ouverture d'une

nouvelle mairie correspond aux grandes décisions que Pierre Mauroy et le conseil municipal vien-

nent de prendre pour décentraliser les services municipaux et les rapprocher de la population.

La rue de la Vieille-Comédie, qui relie la place Rihour à la rue de Béthune, prend un coup de jeune. Elle deviendra prochainement piétonne et les paveurs sont au travail encore pour quelques jours pour lui donner un revêtement de sol similaire à

celui de la rue de Béthune. Vive les petits pavés carrés qui embelliront cette artère qui date de 1700. Elle tire son nom de la salle de spectacles que le Magistrat autorisa en 1701 et qui donna son nom à la place Rihour.

palbi

Les Jardins du Palbi

RESTAURANT GRILLADES

3
RESTAURANTS
SOUS UN MÊME TOIT

8, PLACE DE BÉTHUNE

59800 LILLE - TÉL. 20.57.77.91

la pomaie

RESTAURANT CRÉPERIE

la Cafeteria

RESTAURANT SELF-SERVICE

Les premiers pas de l'Union commerciale du secteur piétonnier

La ville bouge, et avec elle l'activité commerciale, tellement tributaire du flux des clients. Car le centre commerçant est loin d'être homogène. Plusieurs secteurs concurrents se disputent la clientèle. Parmi eux, la zone piétonne qui s'étend de la rue du Sec-Arembault à la place de la République.

En octobre 1983, Gérard Ramart et cent quatre-vingts de ses confrères créaient l'Union commerciale du secteur piétonnier de Lille centre (U.C.S.P.L.). Leurs objectifs : « Mieux faire connaître le secteur piétonnier, y attirer le plus de visiteurs possible », mais aussi « intervenir auprès des Pouvoirs publics pour défendre les intérêts légitimes des adhérents ». Les statuts de l'association ont le mérite de la clarté. Cette Union est donc un outil dont le rôle est d'aider ses fondateurs à tirer leur épingle du jeu concurrentiel qui anime le centre lillois.

Quelques difficultés

Après deux ans d'activité, Gérard Ramart, président de l'U.C.S.P.L., présente un bilan moins satisfaisant qu'il ne l'aurait souhaité. Il semble bien que l'Union ne soit pas encore entrée dans les mœurs de ses adhérents. Question de structure avant tout, puisqu'elle n'est en fait qu'une fédération d'associations de commerçants. Chaque rue du secteur piétonnier possède de longue date sa propre structure associative.

L'Union se greffe donc sur ce réseau sans pour autant le dominer. Les rues conservent, dans de nombreux cas, leur autonomie d'animation, en particulier pour les illuminations de Noël. Cela crée des habitudes contre lesquelles il n'est pas simple de lutter.

« Il est plus facile d'œuvrer dans une rue que dans un quartier » reconnaît Gérard Ramart, qui présidait il y a peu l'association des commerçants de la rue du Sec-Arembault. D'autant que l'argent, ce nerf de la guerre, manque encore cruellement à l'Union. Les cotisations des adhérents se font quelquefois attendre.

Pourtant, les idées d'animation ne manquent pas.

Gérard Ramart et ses amis se sont longuement interrogés sur ce sujet. « Les tombolas : c'est terminé. Elles n'intéressent plus les clients et nous gênent dans notre travail. Comme la loi interdit de pratiquer l'obligation d'achat, des cohortes de gamins venus chercher un billet déferlent dans les boutiques et bloquent les entrées. C'est invivable. » Dans ce domaine aussi, il est nécessaire d'innover. Mais encore faut-il avoir ce petit rien de chance qui fait qu'une opération bien pensée se déroule sans anicroche. Et là...

Un pavé de malchance

En avril 1984, le conseil de l'Union élabore un projet d'exposition de véhicules anciens et modernes, en plein air, dans les rues piétonnes. Consultés, les adhérents se montrent enthousiastes et donnent leur feu vert. Gérard Ramart contacte les directions régionales de Peugeot, Citroën et Renault. Les deux premières refusent de prêter des voitures, mais le représentant de la Régie nationale se montre emballé par cette initiative : « Nous marchons à fond ». Gérard Ramart décide alors d'appuyer sur l'accélérateur et demande le prêt d'une formule 1 ! ni plus, ni moins ! Et Renault accepte ! L'union peut donc compter sur la présence du célèbre bolide qui a imposé le moteur turbo dans le petit monde de la course automobile. Mais ce n'est pas tout. La Régie annonce son intention de présenter deux R 25, modèle dont c'était alors la période de lancement.

Bref, tout allait pour le mieux, lorsque les commerçants apprirent l'existence d'une convention ancienne, qui réserve l'organisation de ce type de manifestation à l'usage exclusif de la Foire commerciale de Lille. Ce pavé juridique, lancé soudainement dans la mare au projet, noya en quelques jours l'optimisme ambiant. Gérard Ramart tenta de plaider son dossier auprès de la direction de la Foire, qui le reçut fort courtoisement, sans pour autant accéder à sa requête. Accorder une dérogation aux commerçants du centre piétonnier, c'était ouvrir une brèche dans un monopole et donc prendre le risque de voir s'y engouffrer une pléiade de candidats organisateurs. Trop dangereux. Le projet fut donc abandonné, sans trop d'amertume, même si la déception régna quelque temps sur le quartier général de l'association.

Un an plus tard, nouveaux déboires. A l'occasion des fêtes de Lille, en juin der-



(Photo Jean-Pierre Duplan)

nier, Gérard Ramart obtient de la mairie l'autorisation d'organiser une braderie dans le secteur piétonnier. Malheureusement, des commerçants non sédentaires se sont installés de bon matin sur les emplacements réservés aux membres de l'Union. Cette manifestation a donc été gravement perturbée, au grand dam des commerçants locaux qui ne sont parvenus à faire évacuer les gêneurs qu'en fin de matinée.

Premiers bourgeons

Ces quelques déconvenues n'ont pas entamé le moral de Gérard Ramart. L'Union est jeune, à peine deux ans, il faudra encore quelque temps pour lubrifier tous les rouages. Pourtant, elle montre déjà quelques signes de maturité. Le récent débat, tout à fait démocratique, consacré à l'animation "sauvage" en est un.

Question posée par Gérard Ramart : la présence de musiciens de rue, quel que soit leur talent, est-elle une bonne chose pour les

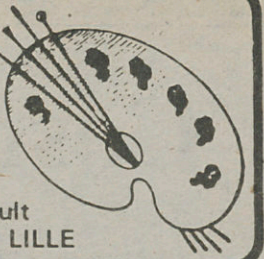
commerçants des rues piétonnes ? Non, répond-il en argumentant. « Les bons musiciens provoquent des attroupements et donc des bouchons qui gênent la circulation des clients. Les mauvais musiciens nous cassent les oreilles. » Fort de ses certitudes, il propose aux adhérents d'engager une procédure visant à faire interdire cette animation "sauvage". La majorité des membres de l'Union étant hostile à une telle mesure, Gérard Ramart et ses partisans se sont inclinés. Aujourd'hui, ce dossier est clos.

L'année 1986 sera peut-être celle de la réussite pour l'U.C.S.P.L. Bien sûr, quelque peu échaudé par les expériences passées, Gérard Ramart se montre circonspect lorsqu'il évoque l'avenir. Pour ne pas effrayer la chance, contentons-nous de murmurer que de superbes mannequins accompagneront peut-être les premières douceurs printanières, pour un défilé de mode en plein air. Si le soleil est au rendez-vous.

Gérard RAMART

Fournitures pour Beaux-Arts Encadrements

4, rue du Sec Arembault
Tél. 57.34.59



LILLE

"men"

Le chemisier habilleur de Style

Exclusivité Louis Féraud

8, rue du Sec-Arembault

trains autos **MINI SCIENCE** avions bateaux

• Modèles réduits télécommandés •

9, rue du Sec-Arembault

LILLE

Tél. : 54.76.86

LAMBRE

Les fourrures les plus prestigieuses depuis 1828

20, rue du Sec-Arembault - LILLE

Tél. 20.54.72.76

PAULE KA
LILLE

37, rue du Sec Arembault
(20) 54.61.63

Boutique *Mary-Claire Crasto*

Fournisseur École de Danse Crasto

— Style

— Personnalité

— Originalité

— Danse - Aérobic

— Maillots de bain

Galerie du 57, rue de Béthune - LILLE - Tél. 30.88.80

DS-Démons

LES 26, 27 et 28 septembre à 20 h 30, place de la République. En trois nuits, les Totots transforment une déesse en démon. Un spectacle signé "Système U".

NOUVEAU

LES PAVÉS CANTARD

**LE CHIC DES COULEURS
D'UNE GAMME DE CHOC**

NOUS CRÉONS
LA DIFFÉRENCE

E^{ts} CANTARD S.A. - BOULOGNE-SUR-MER - Tél. 21.92.18.04

VISUAL

280 OPTICIENS DE CONFIANCE
Près de vous :

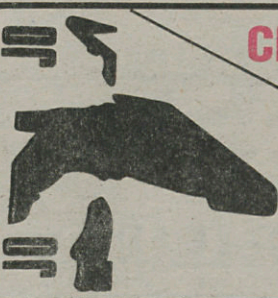
Jean-Charles BRILLON

79, rue de Béthune
LILLE



CHAUSSURES JO

81, rue de Béthune
LILLE
Tél. 54.96.03



VIANEY COIFFURE
ANNIE & LUDOVIC

□ FÉMININ - MASCULIN □

9, place du Vieux-Marché-aux-Chevaux
59800 LILLE Téléphone 20.30.70.65
entre rue du Molinel et rue du Court-Debout

"Cosmos", bientôt l'enfer du spectacle

Enfin ! dans quelques jours s'ouvrira à Lille une salle de spectacle digne de ce nom. Elle pourra accueillir sept mille fans, les plus grands groupes de rock et les spectacles les plus imposants.

CERTAINS commençaient à ne plus y croire. La proposition "155" du programme municipal de Pierre Mauroy promettait une grande salle de spectacle aux amateurs de rock. Trois années plus tard, la voici, la voilà. Elle prend corps au sein du Palais des Sports de la Foire internationale, aussi appelé le Grand Palais. Son nom de baptême n'est pas officiel mais on la surnomme déjà "Cosmos".

Elle porte bien son nom puisqu'il aura fallu moins de trois mois aux concessionnaires pour retaper et adapter entièrement cette bâtisse qui commençait à pourrir. C'est chose faite, ou presque. Cet espace flambant neuf accueillera dès le 15 septembre ses premiers invités : "Les Stroumpfs!" du grand spectacle sur glace "Holiday on ice". Rien que ça !

Rénovée à bon marché

Le 5 juillet dernier, le conseil municipal adoptait un avenant stipulant que « la Ville de Lille autorise la réalisation des travaux d'aménagement du petit Palais de la Foire commerciale en vue de sa transformation en salle de spectacles, étant entendu que le montage financier de cette opération est de la responsabilité exclusive du concessionnaire et qu'en aucun cas, la participation de la Ville de Lille ne pourra être sollicitée ».

Le concessionnaire en question, c'est Albert Warein, bien connu des organisateurs de concerts pour

exercer, avec passion, cette tâche depuis quinze ans dans la région.

Depuis quelques années, il s'est appliqué à rencontrer les élus pour permettre la création d'une salle de spectacle. Lille, carrefour international, en manquait jusqu'alors, au point de voir passer sous son nez les plus grandes tournées mondiales.

Plusieurs projets ont été imaginés : un chapiteau entouré d'un cercle de béton sur l'esplanade ou la rénovation du fameux "hall B" de la foire. Le président Mitterrand avait même annoncé la construction d'une salle de type "Zénith", comme à Paris. Mais cette réalisation aurait coûté la bagatelle de quatre milliards de centimes pour un rendement nullement assuré.

La rénovation choisie au Palais des Sports ne coûtera que quatre millions de francs, soit dix fois moins que le projet précédent.

Ce coût devrait normalement être amorti en dix ou quinze ans. La solution retenue est certainement la plus sage.

Des travaux à grande vitesse

Trois mois, pas plus, pour rénover la salle. Bien sûr, les entrepreneurs n'ont pas limité leur temps de travail. Dominique Pizzi, qui prendra certainement la responsabilité de cette

salle, a occupé les lieux jour et nuit.

C'est lui et Albert Warein qui ont conçu l'aménagement de la salle, forts de l'expérience de quinze années d'organisation de spectacle. C'est que les groupes sont très exigeants et remettent à chaque concert une fiche technique très complète et précise.

Il a fallu désosser entièrement cet ancien Palais des Sports, enlever les tentures qui cachaient des murs plus ou moins pourris, obstruer les grandes verrières et parfaire l'isolation dans ce royaume des courants d'air.

Une scène de 15 m sur 30

Les équipes se sont ensuite relayées sur le chantier pour entamer les travaux. Uniquement des entreprises régionales ! Le plus gros travail a été de scier un poteau qui se trouvait au beau milieu de la salle, pour le remplacer par des poutres horizontales. Plusieurs entreprises ont refusé d'exécuter cette tâche, sauf une : l'entreprise Couturier.

La scène, qui mesure 30 m sur 15, pourra accueillir les plus grands spectacles. Pour installer les praticables (l'endroit où l'on installe les hauts-parleurs et l'éclairage), les entrepreneurs ont relevé le plafond de 5 m. Un quai de déchargement a été percé près de la scène pour permettre aux camions de matériel d'approcher le plus possible le lieu du spectacle.

Derrière la scène seront installées la régie technique et les loges pour les artistes. Grand confort avec des salons, une cuisine aménagée, une salle de presse, des sanitaires



(Photo Jean-Pierre Duplan)

haut de gamme. On a même prévu un local pour l'enregistrement des spectacles par la télévision.

Le revêtement du plafond a été étudié en fonction de l'acoustique, évidemment très importante pour ce genre de salle. Les gradins sont très fonctionnels et même assez jolis. Bref, cette salle prend tout doucement l'allure d'un grand hall de spectacle, avec la bénédiction d'un bureau d'études qui a fait part au concessionnaire de sa surprise de voir un travail « aussi bien fait ». Flatteur ! Quant au chauffage, quatre énormes souffleries amèneront la chaleur dans une salle qui sera déjà fortement survoltée. Enfin, les murs seront recouverts d'une moquette favorisant l'acoustique, un point qui sera vérifié à l'issue de la rénovation et sur lequel nous ne pouvons pas encore nous prononcer.

Bientôt les grands concerts

Les organisateurs de tournée l'ont bien compris : c'est la qualité qui les attend à Lille. Et ils démarquent déjà Albert Warein

pour faire venir leurs groupes à Lille. « Nous serons certainement des concurrents du Forest National à Bruxelles », note Dominique Pizzi. « Lille est un excellent endroit pour démarrer ou terminer une tournée. »

Depuis la rentrée, les managers téléphonent chaque jour à Albert Warein, au point de l'étonner ! On annonce pour les prochains mois une palette impressionnante de vedettes : Supertramp, Simple Minds, Benson, Duran Duran, Comodores, Elton John (qui avait pourtant gardé un mauvais souvenir de la foire), Higelin, Gainsbourg, The Cure, Sardou, Véronique Sanson, Patrick Sébastien, les Cocoricoboy, Michel Polnareff, J.-L. Goldman, Peter Gabriel. La liste est loin d'être close. Julien Clerc inaugurerait la salle dès le mois prochain. Inauguration prévue en octobre avec Jack Lang et un spectacle du festival de Lille.

« Ce type de salle manquait à Lille. Le Palais des Congrès ne peut pas accueillir tous les spectacles », souligne Albert Warein. On se souvient, en effet, de l'essai peu

concluant avec Nina Hagen. Et le tout sera très fonctionnel. Albert Warein insiste sur ce point. On pourra changer la structure de la salle en une nuit, entre deux spectacles.

Pour les groupes régionaux

Remplir une salle de quatre à sept mille places n'est pas donné à tout le monde.

Aussi, les promoteurs envisagent un système pour la moduler et la réduire à mille ou mille cinq cents places. « Les groupes de rock régionaux seront ici chez eux s'ils se plient aux exigences de la salle », annonce dès aujourd'hui Albert Warein.

D'autres spectacles comme ceux du Théâtre La Fontaine auront également droit de cité au "Cosmos". Et Albert Warein espère aussi attirer Jérôme Savary, les Ballets polonais, le cirque de Pékin, et bien sûr, des meetings politiques. Ce dernier type de spectacle remplira largement le calendrier de ces prochains mois.

■ Jean-Michel CARTIGNY

Aujourd'hui, un constructeur prête....



RÉSIDENCE DANTON LILLE

A DEUX PAS DE LA PORTE DE PARIS, rue Danton, avec grand jardin privé

Votre appartement type III (garage compris) à partir de **395 000 F**

Financement assuré par nos soins P.A.P. + prêts complémentaires

Appartement modèle : visites samedi et dimanche, de 14 h à 18 h

CREDIT IMMOBILIER DE LILLE



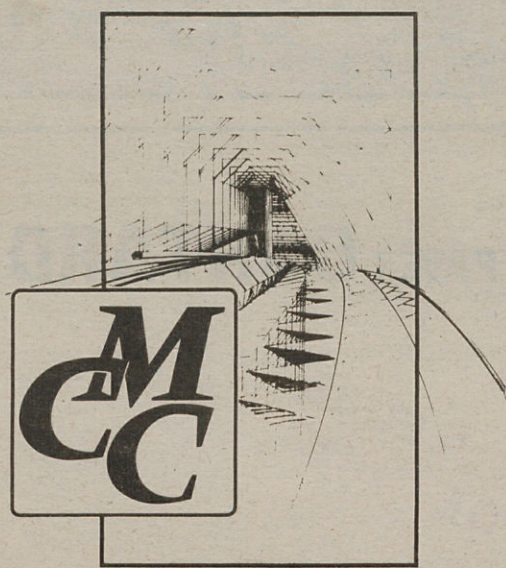
Informations en semaine : ☎ (20) 30.80.70
18, avenue Foch - LILLE

DEMANDE DE RENSEIGNEMENTS COMPLÉMENTAIRES

Nom Prénom
Adresse
Code postal Ville Tél.
Profession Nombre d'enfants

LE METRO

Sans interrompre votre activité nous agrandissons, transformons, rénovons vos locaux.



COUTURIER S.A.

CONSTRUCTIONS MÉTALLIQUES DE CROIX

55/57, boulevard Émile-Zola
59170 CROIX - Tél. (20) 72.47.50

le métro

S.A.R.L. Métropole-Lille
Place Vanhoenacker - LILLE
au capital de 2 000,00 F
Fondée le 9-10-1974
pour une durée de 99 ans
Publicité Générale :
Place Vanhoenacker - LILLE
Tél. (20) 52.01.09
Principaux associés :
Pierre MAUROY
et Monique BOUCHEZ
Dépôt légal I.N.S.S. 0152-1314
Abonnements : 11 numéros : 30 F
Mise en page, coordination :
Sylvie WYDOCKA
Dépôt légal n° 78 - 3° trimestre 1985 - 17174
3, rue des Montagnards - 59800 Lille

« Contact-Coiffure »

EVARD

28, rue d'Isly
1, rue de Canteleu
59000 LILLE
Tél. : (20) 93.83.51

COIFFEURS

Faites-nous confiance pour vos réassortiments en parfumerie et accessoires, pour tous produits à usage du salon et spécialement notre laque professionnelle.

Distributeur

**TONDEO - SOLINGEN
CARIN COSMÉTICS**

Magasin — Salle d'exposition en libre-service